

-- Baromètre des TPE --

Une année 2016 atone qui conclut un quinquennat au bilan économique désastreux

Questions d'actualité :

Regard des patrons de TPE sur la croissance et l'emploi

Paris, le 20 février 2017 – Le Baromètre Fiducial des TPE, l'enquête de conjoncture trimestrielle réalisée par l'IFOP auprès des Très Petites Entreprises, fait état d'un léger mieux en 2016 au niveau de l'emploi mais qui ne compense en rien les destructions nettes d'emplois de ces 5 dernières années.

Tout au long de cette année pré-électorale, le baromètre propose des études sur des sujets considérés par les 3,2 millions de dirigeants de TPE comme des enjeux de la prochaine campagne présidentielle. Après trois études consacrées aux inégalités et à la précarité, à la fiscalité, à l'immigration et à la sécurité, celle de ce trimestre s'arrête sur les deux principales préoccupations des patrons de TPE : la croissance et l'emploi.

CROISSANCE

Pas d'amélioration en 2016, les TPE ont fait du surplace

Au 4^{ème} trimestre 2016, l'indicateur de situation financière*, qui mesure l'écart entre le pourcentage des entreprises ayant constaté une amélioration et celui des TPE ayant enregistré une dégradation, **se détériore pour le 2^{ème} trimestre consécutif**, pour s'établir à -18. Il s'élève en moyenne à -17 pour l'année 2016 contre -18 en 2015.

57 % des TPE auraient enregistré en 2016 une croissance de leur activité et un tiers une récession. Au global, **l'évolution des ventes de l'ensemble de ces entreprises ressort à -0,2 %**. Aucun signe donc d'une amélioration de la santé des TPE en 2016, avec **une TPE sur quatre (24 %) ayant de surcroît une trésorerie dans le rouge**.

L'investissement clôt l'année sur une mauvaise note puisque **jamais aussi peu d'entreprises n'avaient effectué de demandes de financement** (seulement 12 % contre 27 % en moyenne sur l'année 2009 au lendemain de la crise financière).

De cette conjoncture, il ressort un moral en berne. **A peine la moitié des patrons de TPE (49 %) sont optimistes pour leur propre activité** et 70 % sont pessimistes au sujet du climat général des affaires.

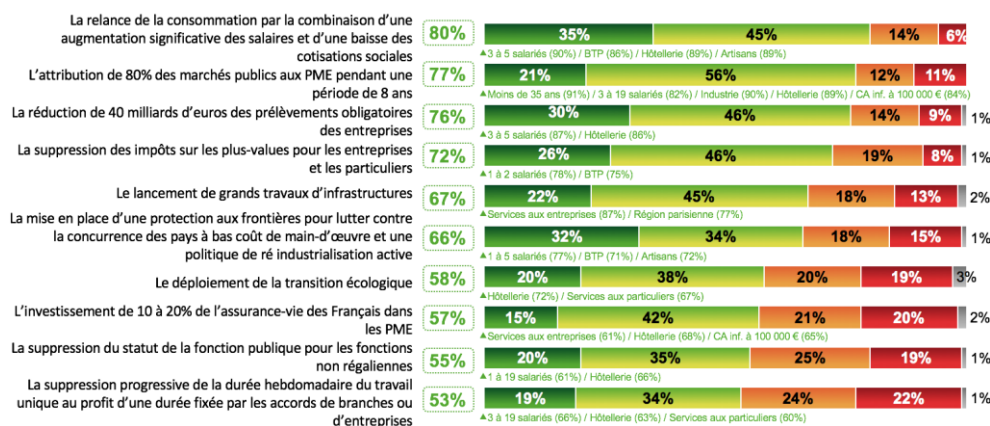
Le CICE a eu un impact positif sur l'activité pour 30 % des TPE avec des incidences limitées puisque seules 23 % ont réalisé de nouveaux investissements et 15 % ont été incitées ou ont créé plus facilement des emplois.

Peu d'espoir mais des pistes de relance de la croissance

Selon les prévisions de l'INSEE et de l'OCDE, la croissance française devrait se situer en 2017 autour de 1,3 %. 74 % des dirigeants de TPE jugent ce niveau insuffisant pour permettre des créations d'emplois et 73 % pour une relance des investissements. La confiance envers les politiques fait aussi défaut, seuls 23 % des patrons estimant que le prochain Président et son gouvernement auront une marge de manœuvre suffisante pour relancer la croissance.

Plusieurs mesures proposées par les candidats à l'élection présidentielle ont été testées. Deux d'entre elles recueillent plus de 70 % des suffrages : celle d'Arnaud Montebourg sur **l'attribution de 80 % des marchés publics aux PME** pendant huit ans (77 %) et celle de François Fillon sur **la réduction de 40 milliards d'euros des prélèvements obligatoires** des entreprises (76 %). Deux autres mesures suggérées par Fiducial dépassent également ce score : **la relance de la consommation par la combinaison d'une augmentation significative des salaires et d'une baisse corrélative des charges sociales, la suppression des impôts sur les plus-values** des entreprises et des particuliers.

L'efficacité des principales mesures proposées par les candidats à l'élection présidentielle



EMPLOI

Un léger mieux en 2016 qui peine à masquer le solde négatif du quinquennat

Au quatrième trimestre 2016, la création d'emplois, nette de remplacements et de suppressions de postes, a été nulle en dépit d'un niveau élevé d'embauches (14 % des entreprises ont soit créé un poste, soit remplacé un départ).

Jean-Marc Jaumouillé, Directeur des techniques professionnelles de Fiducial : « L'emploi s'est légèrement redressé en 2016, confirmant nos enquêtes trimestrielles. Chez les employeurs, l'indicateur d'effectif, c'est-à-dire l'écart entre les TPE ayant augmenté leur effectif et celles l'ayant réduit, est redevenu positif : +2 contre -3 en 2015. En outre, moins d'entreprises ont supprimé tous leurs postes salariés, n'employant plus personne : 7 % contre 9 % l'année précédente. Néanmoins, ce redressement ne suffit pas à compenser les postes des entreprises ayant disparu (dépôt de bilan, cessation d'activité). Au final, le bilan du quinquennat est désastreux pour les TPE. 10 % déclarent une hausse de leur effectif sur les cinq dernières années (2,9 salariés en moyenne) contre 16 % une baisse (2,6 salariés en moyenne) ».

12 % des patrons estiment qu'il est plus facile d'embaucher en 2017 qu'en 2012 contre 38 % qui pensent le contraire. Et 87 % indiquent que les emplois créés sont de plus en plus précaires. Dans le même temps, ils sont 70 % à déclarer que les dernières réformes liées à l'emploi et au marché du travail ne permettront pas de diminuer le chômage à court terme.

Les freins à l'embauche sont nombreux. En tête de classement, les patrons de TPE mettent en avant à 59 % le niveau des cotisations sociales, à 41 % l'incertitude sur le carnet de commandes, à 30 % l'absence de perspective de croissance et à 21 % le risque financier en cas de licenciement.

Quelles solutions pour une reprise durable de l'emploi

Interrogés sur les mesures proposées par les candidats à l'élection présidentielle pour relancer l'emploi, les patrons de TPE approuvent majoritairement :

- à 70 % la formation des chômeurs à un nouveau métier (A. Montebourg) ;
- à 69 % la fin des 35 heures dans le secteur privé pour laisser la place aux accords de branche ou d'entreprise (F. Fillon) ;
- à 65 % la baisse des cotisations sociales salariales financée par la création d'une contribution sociale aux importations de 3 % (M. Le Pen) ;
- à 56 % la transformation du CICE en allègements de charges pérennes.

Sur les mesures incitant le plus à l'embauche, les patrons mentionnent en premier lieu une baisse des cotisations sociales de 3 à 5 % (43 %) puis la suppression des cotisations sociales pour les créations de postes la première année (18 %).

Parmi les actions les plus efficaces pour favoriser le retour à l'emploi, 53 % des patrons mentionnent l'orientation des personnes au chômage vers des formations dans les filières ayant des besoins en recrutement important ; puis 36 % la réduction du temps d'indemnisation du chômage.

Retrouvez tous les résultats du baromètre sur :
www.fiducial.fr et www.ifop.com

* indicateur de situation financière : % des TPE constatant une amélioration de leur situation financière par différence au % de celles enregistrant une dégradation.

** création nette d'emplois : différence entre les créations et les suppressions de postes.

Méthodologie de l'Etude

Échantillon de 1 003 dirigeants de TPE de 0 à 19 salariés (hors auto-entrepreneurs), raisonné sur les critères secteur d'activité de l'entreprise, taille de l'entreprise, région d'implantation de l'entreprise et interrogé par téléphone du 16 janvier au 1^{er} février 2017. **Des résultats nationaux représentatifs** : redressement selon les données INSEE pour la meilleure représentativité de cette composante du tissu économique français.

Fiducial

FIDUCIAL est le leader des services pluridisciplinaires aux petites entreprises, artisans, commerçants, professions libérales et agriculteurs.

Créée en 1970 par Christian Latouche, son fondateur et actuel Président, FIDUCIAL s'est développée grâce à une dynamique de **croissance ininterrompue depuis plus de 40 ans**. En Europe, ses 11 000 collaborateurs servent **273 000 clients**.

La mise en commun des savoir-faire au sein de FIDUCIAL lui a permis d'acquérir une expertise complète dans les métiers du droit, de l'audit, de l'expertise comptable, de la banque et du conseil financier, de l'informatique et de la technologie, de la sécurité, de l'immobilier et du monde du bureau.

Présente sur tout le territoire national avec **une agence tous les 30 kilomètres**, FIDUCIAL est le véritable partenaire des chefs d'entreprise et, grâce à son offre globale, leur permet de se consacrer pleinement à leur métier.

Contacts presse :

Agence CorioLink :

Pierre Alibert - Tél. : 06 87 40 90 76 - Email : pierre.alibert@coriolink.com

MISE EN PERSPECTIVE DES INDICATEURS RECURRENENTS DU BAROMETRE DE CONJONCTURE

L'optimisme pour le climat général des affaires :

- Juillet 2013 : 23 %
- Novembre 2013 : 18 %
- Janvier 2014 : 22 %
- Mai 2014 : 21 %
- Juillet 2014 : 15 %
- Novembre 2014 : 12 %
- Février 2015 : 27 %
- Mai 2015 : 29 %
- Juillet 2015 : 29 %
- Novembre 2015 : 21 %
- Février 2016 : 20 %
- Mai 2016 : 19 %
- Juillet 2016 : 32 %
- Novembre 2016 : 28 %
- **Février 2017 : 29 %**

L'optimisme pour leur activité :

- Juillet 2013 : 48 %
- Novembre 2013 : 44 %
- Janvier 2014 : 47 %
- Mai 2014 : 39 %
- Juillet 2014 : 36 %
- Novembre 2014 : 39 %
- Février 2015 : 46 %
- Mai 2015 : 46 %
- Juillet 2015 : 51 %
- Novembre 2015 : 47 %
- Février 2016 : 44 %
- Mai 2016 : 42 %
- Juillet 2016 : 49 %
- Novembre 2016 : 50 %
- **Février 2017 : 49 %**

La confiance dans les actions du Gouvernement (% de bonne opinion) :

- Juillet 2013 : 13 %
- Novembre 2013 : 13 %
- Janvier 2014 : 20 %
- Avril 2014 : 33 %
- Juillet 2014 : 19 %
- Novembre 2014 : 18 %
- Février 2015 : 24 %
- Mai 2015 : 22 %
- Juillet 2015 : 23 %
- Novembre 2015 : 19 %
- Février 2016 : 17 %
- Mai 2016 : 15 %
- Juillet 2016 : 16 %
- Novembre 2016 : 12 %
- **Février 2017 : 15 %**

Indicateur de situation financière par rapport aux 3 derniers mois (% amélioration - % dégradation) :

- Juillet 2013 : -20
- Novembre 2013 : -24
- Janvier 2014 : -25
- Mai 2014 : -25
- Juillet 2014 : -32
- Novembre 2014 : -28
- Février 2015 : -23
- Mai 2015 : -21
- Juillet 2015 : -13
- Novembre 2015 : -17
- Février 2016 : -21
- Mai 2016 : -18
- Juillet 2016 : -14
- Novembre 2016 : -17
- **Février 2017 : -18**

Evolution des créations nettes d'emplois :

- 2^{ème} trimestre 2013 : +0,5
- 3^{ème} trimestre 2013 : -2,5
- 4^{ème} trimestre 2013 : -1
- 1^{er} trimestre 2014 : -2,5
- 2^{ème} trimestre 2014 : -2
- 3^{ème} trimestre 2014 : -1,5
- 4^{ème} trimestre 2014 : -2
- 1^{er} trimestre 2015 : -1,5
- 2^{ème} trimestre 2015 : +0,5
- 3^{ème} trimestre 2015 : -0,5
- 4^{ème} trimestre 2016 : -3,5
- 1^{er} trimestre 2016 : -0,5
- 2^{ème} trimestre 2016 : +2
- 3^{ème} trimestre 2016 : +0,5
- **4^{ème} trimestre 2016 : 0**

Evolution des embauches réalisées sur 3 mois :

- 1^{er} trimestre 2013 : 10 %
- 2^{ème} trimestre 2013 : 12 %
- 3^{ème} trimestre 2013 : 13 %
- 4^{ème} trimestre 2013 : 12 %
- 1^{er} trimestre 2014 : 9 %
- 2^{ème} trimestre 2014 : 10 %
- 3^{ème} trimestre 2014 : 12 %
- 4^{ème} trimestre 2014 : 13 %
- 1^{er} trimestre 2015 : 10 %
- 2^{ème} trimestre 2015 : 11 %
- 3^{ème} trimestre 2015 : 15 %
- 4^{ème} trimestre 2016 : 12 %
- 1^{er} trimestre 2016 : 11 %
- 2^{ème} trimestre 2016 : 12 %
- 3^{ème} trimestre 2016 : 15 %
- **4^{ème} trimestre 2016 : 14 %**