



Les Français et le changement climatique

Vague 2

Etude réalisée pour :

WWF France

Echantillon :

Echantillon de **951** personnes, représentatif de la population française âgée de 18 ans et plus.

La représentativité de l'échantillon a été assurée par la méthode des quotas (sexe, âge, profession de la personne interrogée) après stratification par région et catégorie d'agglomération.

Mode de recueil :

Les interviews ont eu lieu par questionnaire auto-administré en ligne (*CAWI – Computer Assisted Web Interviewing*).

Dates de terrain :

Du 1^{er} au 5 mars 2012

Il est fait référence dans ce document à différentes enquêtes réalisées suivant le même protocole méthodologique (méthode des quotas) :

Mars 2011 : Enquête Ifop pour WWF réalisée les 7 au 10 mars 2011 auprès d'un échantillon national représentatif de 1015 personnes.

Novembre 2010 : Enquête Ifop pour Le Monde réalisée les 8 et 10 novembre 2010 auprès d'un échantillon national représentatif de 1010 personnes .

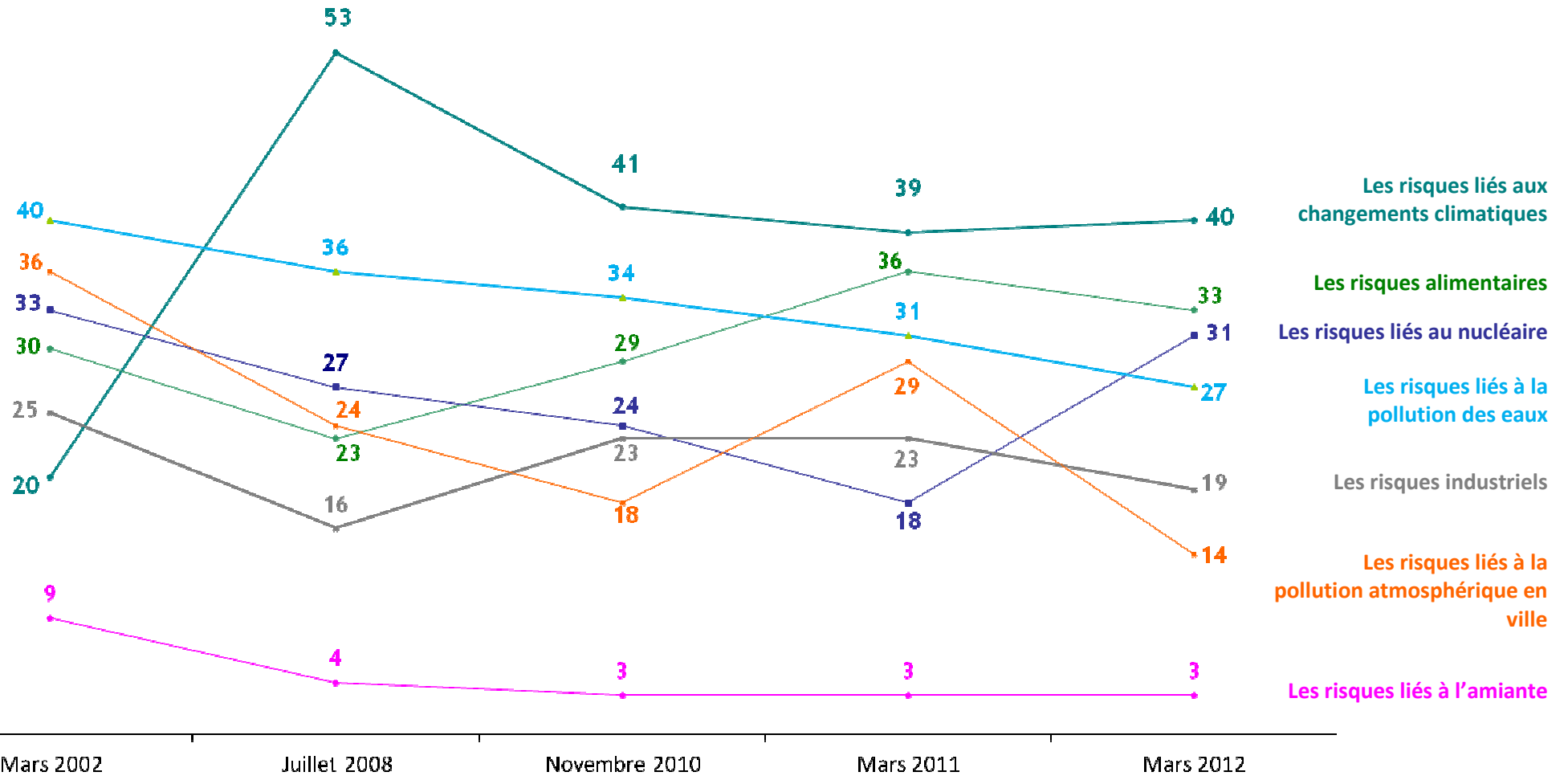
Novembre 2009 : Enquête Ifop pour Le Monde réalisée du 25 novembre au 3 décembre 2009 auprès d'un échantillon national représentatif de 800 personnes

Juillet 2008 : Enquête Ifop pour Le Monde réalisée les 18 juillet 2010 auprès d'un échantillon national représentatif de 1009 personnes .

Mars 2002 : Enquête Ifop pour Le Figaro réalisée les 21 au 22 mars 2002 auprès d'un échantillon national représentatif de 1005 personnes .

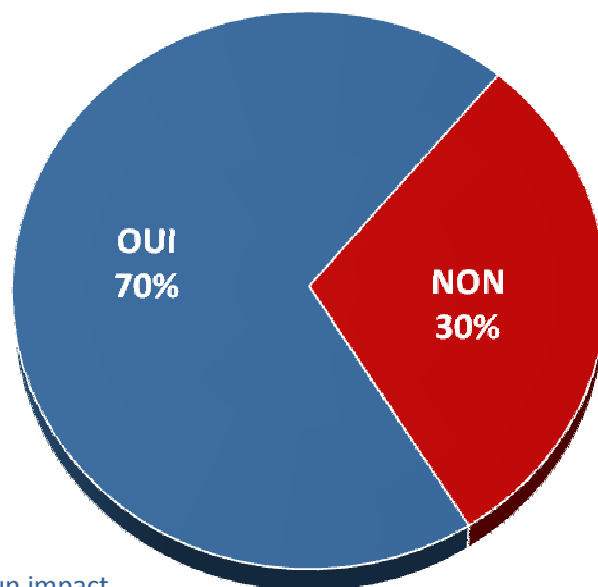
A | Perceptions et craintes à l'égard des changements climatiques

Question : Quels sont, parmi les suivants, les risques que vous jugez les plus préoccupants de nos jours ?



Sept Français sur dix sont aujourd'hui conscients que les dérèglements climatiques représentent une menace pour leur quotidien

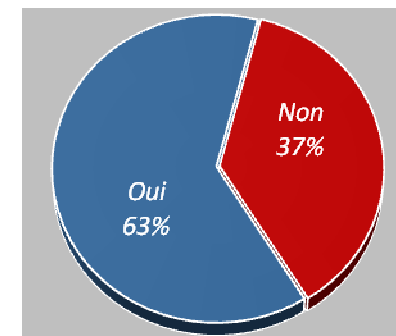
Question : Selon vous, les dérèglements climatiques représenteront-ils une menace sérieuse pour vous ou pour votre mode de vie ?()*



- ▲ Moins de 35 ans : 77%
- ▲ Agriculteur, commerçant, artisan : 80%
- ▲ Sympathisant EELV : 86%
- ▲ Personne considérant que les particuliers ont un impact important sur le réchauffement climatique : 77%

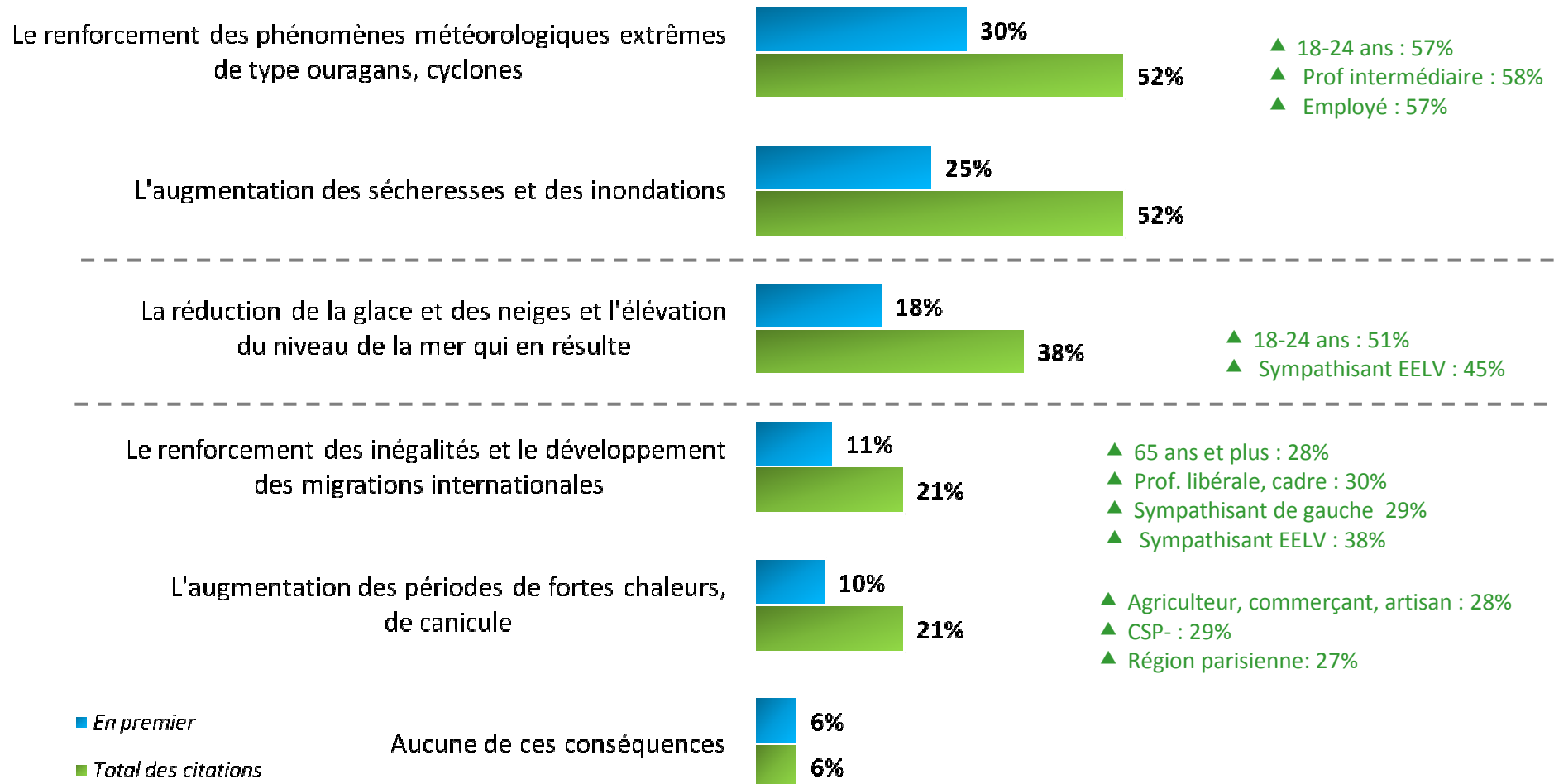
- ▲ Plus de 50 ans : 36% à 38%
- ▲ Région parisienne : 35%
- ▲ Sympathisant UMP : 39%

Rappel Mars 2011



(*) En mars 2011, le libellé exact de la question était « Selon vous, le réchauffement climatique représentera-t-il une menace sérieuse pour vous ou pour votre mode de vie ? »

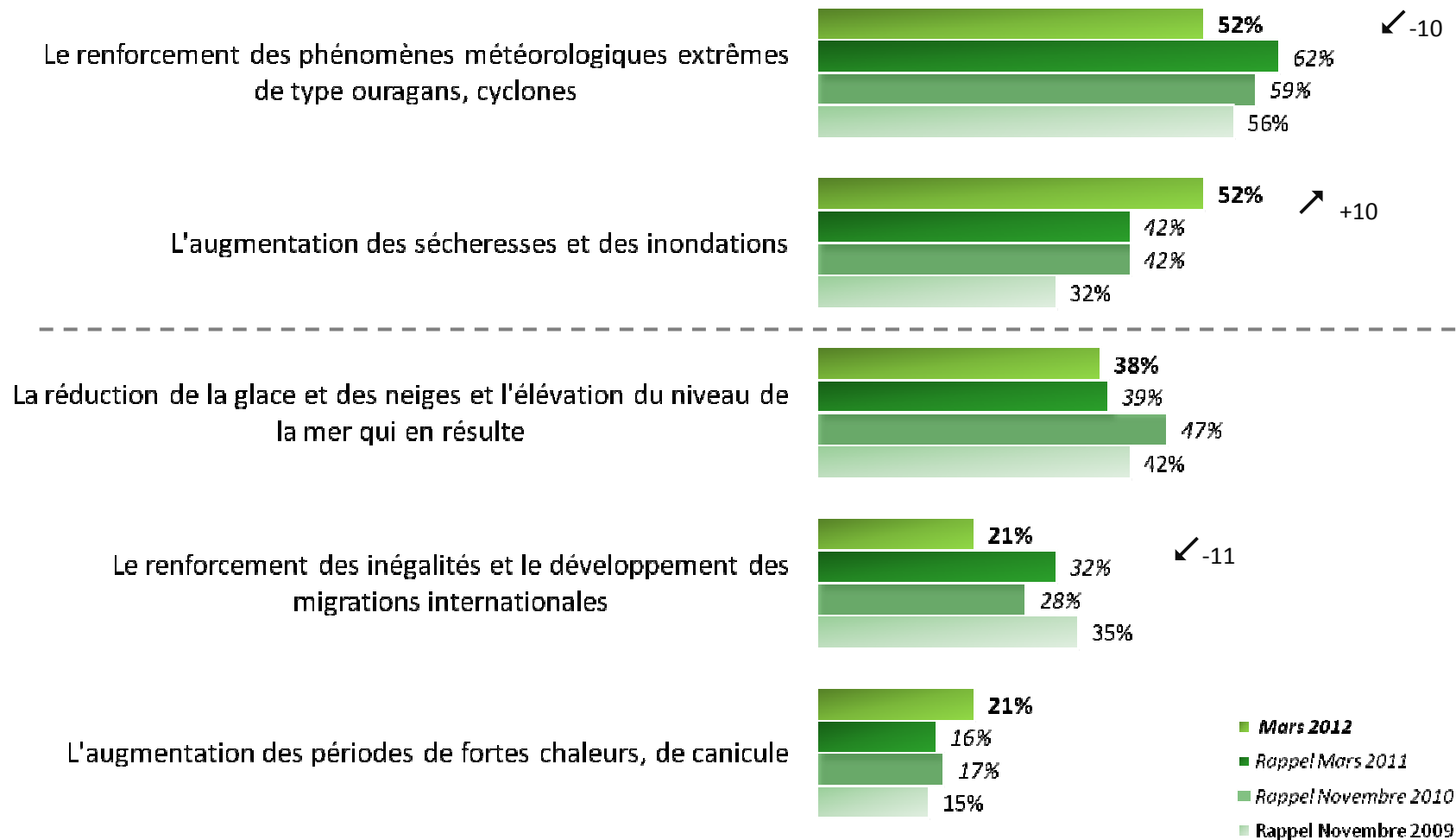
Question : Quelles conséquences des changements climatiques craignez-vous particulièrement ? En premier ? En second ?()*



(*) En mars 2011, le libellé exact de la question était « Quelles conséquences du réchauffement climatique craignez-vous particulièrement ? »

Question : Quelles conséquences des changements climatiques craignez-vous particulièrement ? En premier ? En second ?()*

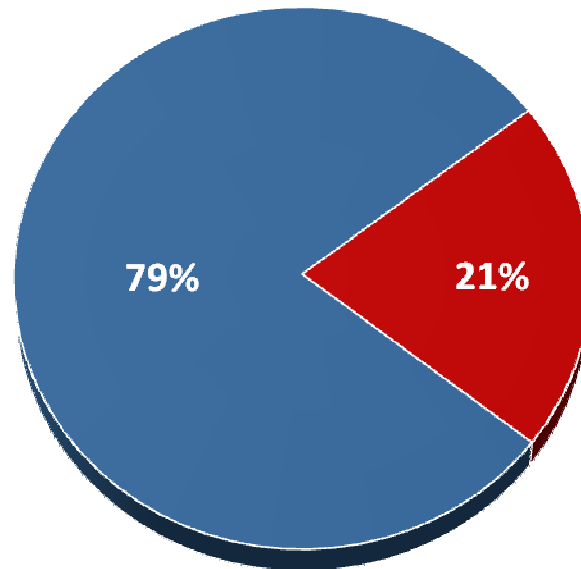
Récapitulatif : Total des citations



(*) En mars 2011, le libellé exact de la question était « Quelles conséquences du réchauffement climatique craignez-vous particulièrement ? »

Question : *D'après ce que vous en savez, l'augmentation de la température observée depuis un siècle est avant tout due aux effets de l'activité humaine ou est-elle le résultat de phénomènes naturels indépendants de l'activité humaine ?*

Elle est avant tout due aux effets de l'activité humaine

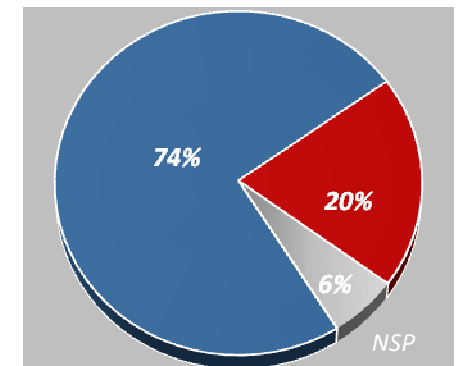


Elle est avant tout le résultat de phénomènes naturels indépendants de l'activité humaine

- ▲ 65 ans et plus : 29%
- ▲ Sympathisant droite : 26%
- ▲ Sympathisant UMP : 26%
- ▲ Personne considérant que les entreprises n'ont pas d'impact important sur le réchauffement climatique : 81%

- ▲ 18-24 ans : 84%
- ▲ Prof intermédiaire : 85%
- ▲ Ouvrier : 84%
- ▲ Sympathisant gauche : 85%
- ▲ Sympathisant EELV : 89%
- ▲ Personne considérant que les particuliers ont un impact important sur le réchauffement climatique : 87%

Rappel Novembre 2010

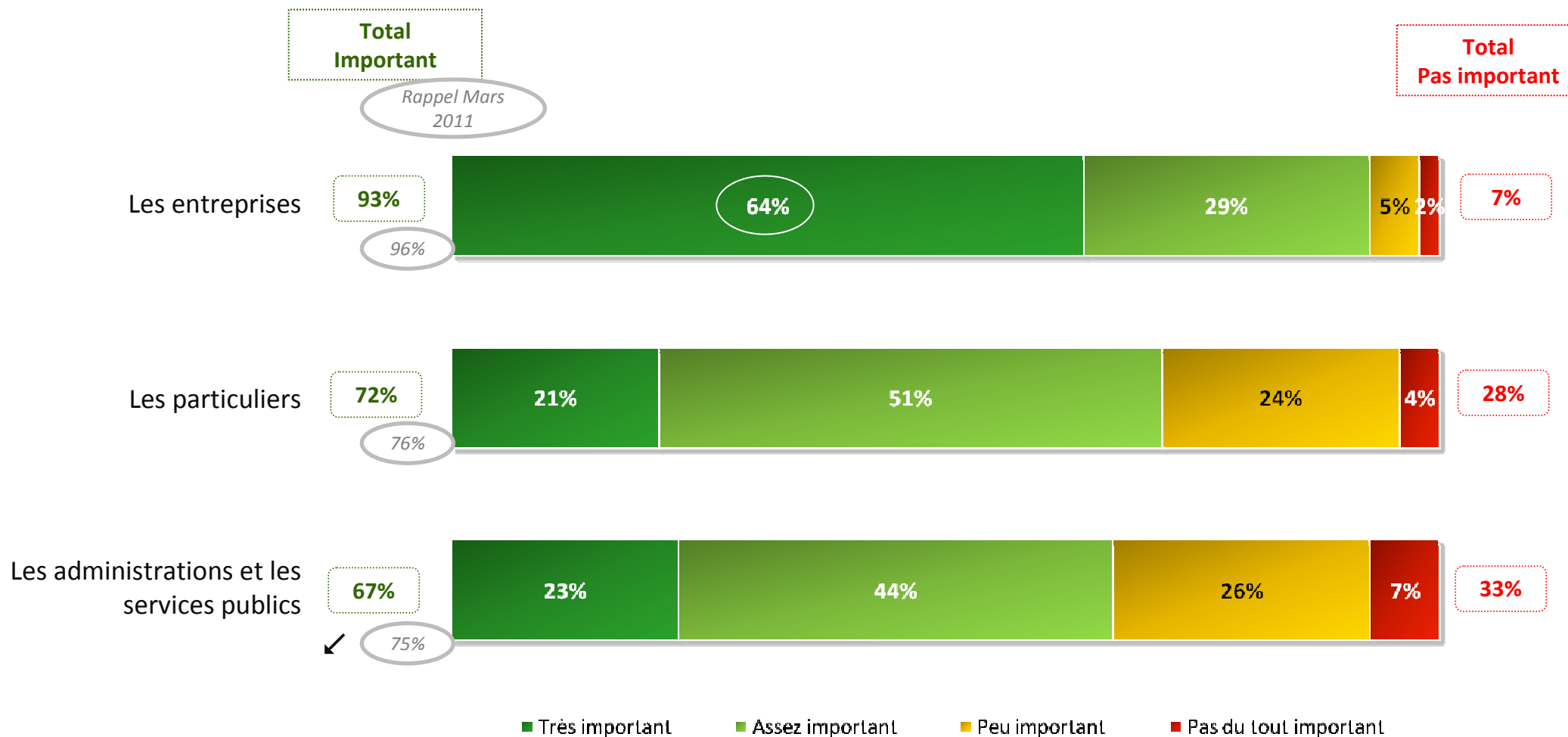




B | Hiérarchie des sensibilités

Lorsqu'il s'agit de désigner les acteurs ayant la plus grande part de responsabilité dans le réchauffement climatique, les entreprises sont une nouvelle fois largement montrées du doigt

Question : Pour chacun des acteurs suivants diriez-vous que de par leurs activités, ils ont un impact très important, assez important, peu important ou pas du tout important sur le réchauffement climatique ... ?

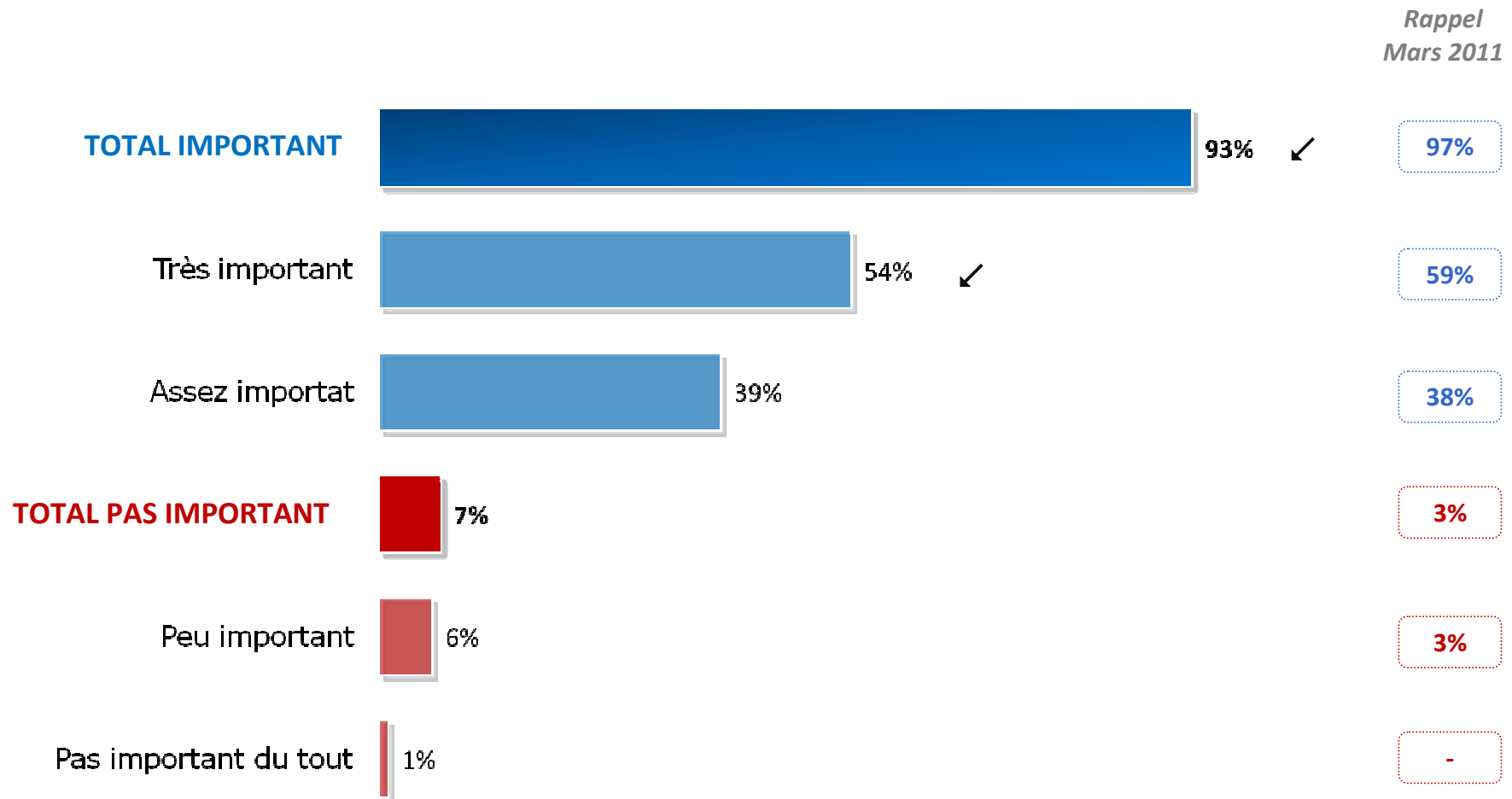




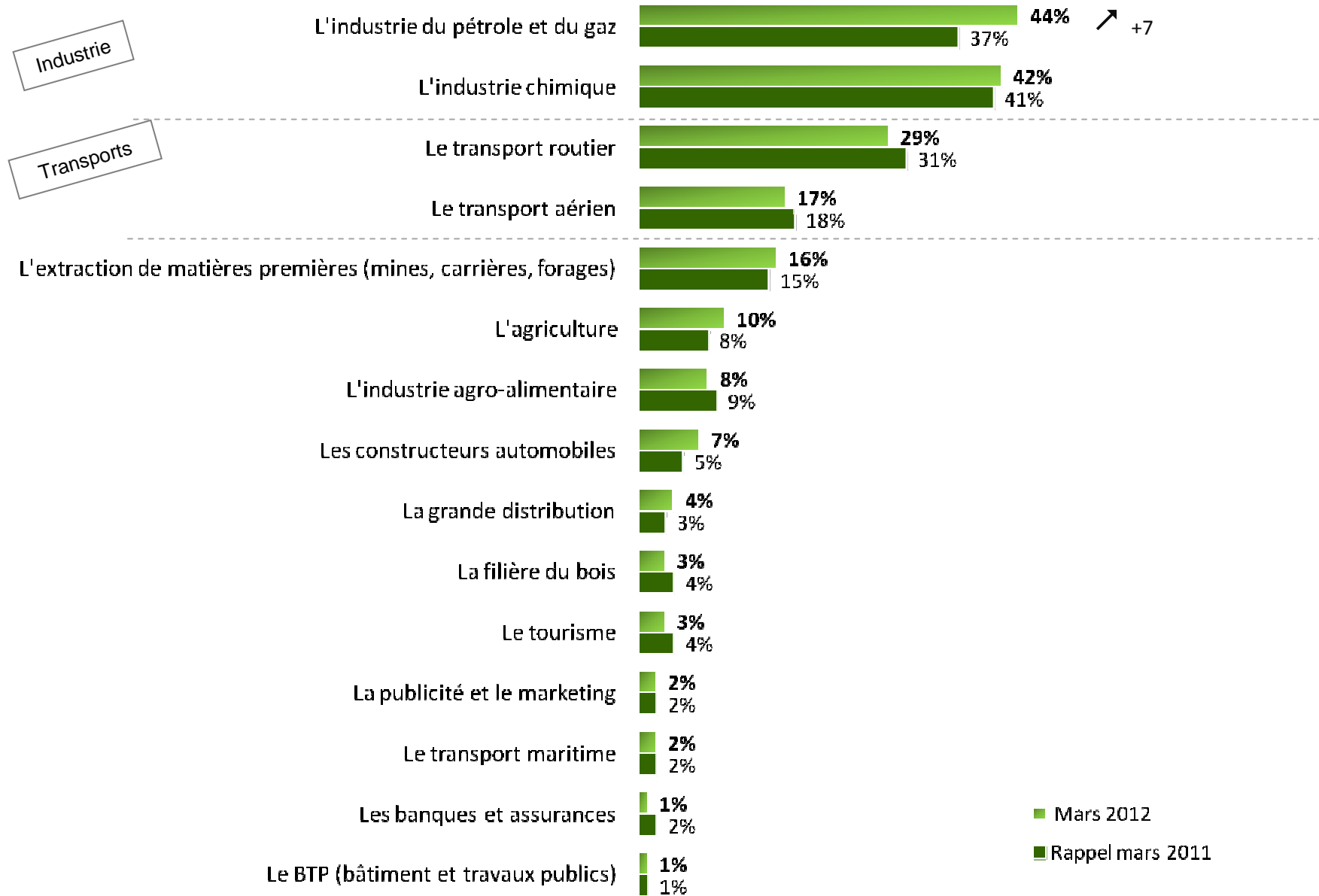
Désignées comme étant particulièrement impactantes, les entreprises se voient attribuer d'importantes responsabilités pour participer à la lutte contre le réchauffement climatiques



Question : En matière de lutte contre le réchauffement climatique, dans les années qui viennent, les entreprises peuvent-elles jouer un rôle ... ?



Question : Parmi les secteurs économiques suivants, quels sont selon vous les deux qui ont l'impact le plus négatif sur le climat ?



Industrie

Transports

■ Mars 2012
■ Rappel mars 2011



C | Les principaux enseignements

- A la question des risques environnementaux les plus préoccupants, l'ensemble des enjeux testés enregistre des scores minoritaires signe qu'aucun ne se détache réellement. Toutefois lorsque l'on considère **la hiérarchie de ces risques environnementaux préoccupant le plus les Français, ceux concernant les changements climatiques occupent, comme depuis 2008, la première place, cités par quatre interviewés sur dix** (40%, un score qui demeure stable depuis deux ans). Les risques alimentaires (33% de mentions) et les risques nucléaires (31%) sont mentionnés dans un second temps par plus de trois interviewés sur dix. Tandis qu'un effet « Fukushima » apparaît très nettement sur cette vague d'enquête, l'inquiétude relative à ce type de risque ayant en effet progressé de 13 point en l'espace d'un an après une baisse constante ces dernières années, en revanche, en ce qui concerne les risques alimentaires, la tendance est inverse. Après une forte hausse observée entre 2008 et 2011 (+13 points), cette préoccupation semble aujourd'hui se stabiliser voire même décline sensiblement avec un recul de 3 points par rapport à 2010. Premier sujet préoccupant en 2002, les inquiétudes liées à la pollution de l'eau ne cessent de décliner. Elles se positionnent aujourd'hui en 4^{ème} position avec 27% de citations. Avec moins de 20% de citations viennent ensuite les risques industriels (19%, -4 points), ceux relatifs à la pollution atmosphérique en ville (14%, -15 points) et enfin, les risques liés à l'amiante qui suscitent toujours un niveau d'inquiétude moindre au sein de la population (3%, stable).
- **Pour sept Français sur dix (70%, +7 points), les dérèglements climatiques auront un impact négatif sur leur mode de vie et leur quotidien.** Cette vision est notamment plus fortement partagée par les plus jeunes (77% chez les moins de 35 ans) ainsi que par les personnes qui révèlent une certaine sensibilité à l'environnement, que ce soit par sympathie politique (86% des sympathisants d'Europe-Ecologie les Verts) ou en raison de leur activité professionnelle (80% des agriculteurs, artisans et commerçants). A l'inverse, plus du tiers des plus personnes âgées de plus de 50 ans, des habitants de la région parisienne ainsi que des sympathisants UMP n'anticipent aucun impact notable.
- Interrogés plus précisément sur les conséquences liées aux changements climatiques qui les préoccupent le plus, **les Français expriment leur inquiétude à l'égard des phénomènes météorologiques extrêmes et de l'augmentation des sécheresses et des inondations (52% de mentions pour chaque d'eux).** Néanmoins, ces craintes présentent des évolutions inverses : alors que celles relatives à l'augmentation des sécheresses et des inondations augmentent de 10 point par rapport à mars 2011, les préoccupations liées au renforcement des phénomènes météorologiques extrêmes baissent de 10 points. Plus d'un tiers de la population interrogée (38%) fait part de ses craintes vis-à-vis de la réduction de la glace et des neiges et l'élévation du niveau de la mer qui en résulte, un score comparable à celui mesuré l'an passé. Parmi les conséquences les moins craintes, on trouve le renforcement des inégalités et le développement des migrations internationales (21%) et l'augmentation des périodes de fortes chaleurs, de canicule (21% de citations également).

- **La reconnaissance d'une part primordiale de responsabilité humaine dans le réchauffement climatique observé depuis un siècle est partagée par plus des trois quarts des Français (79%),** alors que 21% des personnes interrogées estiment que cette augmentation de température est dû avant tout à des phénomènes naturels indépendants de l'activité humaine. Parmi les catégories de population incriminant le plus la responsabilité humaine dans ces variations climatiques, on trouve les plus jeunes interviewés âgés de 18 à 24 ans (84%) ainsi que les sympathisants de gauche (85%). A l'inverse, les personnes âgées de 65 ans et plus ainsi que les sympathisants de droite comptent parmi les plus nombreux à mettre en cause les activités humaines dans la survenance du réchauffement climatique (respectivement 29% et 26%).
- **S'agissant d'évaluer l'impact de différents acteurs sur le réchauffement climatique, les Français incriminent toujours et avant tout la responsabilité des entreprises : 93% des interviewés estiment qu'elles ont un impact important sur l'environnement (dont 64% déclarent même qu'elles ont un impact « très important »).** Les particuliers et les services publics, sont également jugés de manière très majoritaire comme ayant un impact néfaste sur l'environnement (respectivement 72% et 67%). Une perception qui enregistre toutefois un sensible recul par rapport à l'an passé (respectivement -4 et -8 points).
- **Déjà désignées comme ayant un fort impact sur le réchauffement climatique, il n'est pas surprenant de constater que les entreprises sont quasi-unanimement perçues comme devant jouer un rôle important en matière de lutte contre le réchauffement climatique (93%, -4 points).** Une majorité d'interviewés considèrent même que le rôle qu'elles sont amenés à jouer est « très important » (54%, -5 points).
- **Les secteurs d'activités économiques jugés les plus négatifs pour le climat ont trait aux domaines les plus émetteurs de gaz à effets de serre, soit l'industrie et, dans une moindre mesure, les transports.** Ainsi, les secteurs les plus cités comme étant particulièrement néfastes sont l'industrie du pétrole et du gaz (44%, +7 points) ainsi que l'industrie chimique (42%, +1 point). Les secteurs relatifs au transport sont mentionnés par une part non négligeable de personnes interrogées : 29% (-2 points) citent le transport routier et moins d'une personne sur cinq (17%, -1 point) le transport aérien. Notons également que l'extraction de matières premières est mise en avant par 16% des Français (+1 point), les autres secteurs économiques n'étant mentionnés que par moins d'un interviewé sur dix.

...visitez nos sites web :

www.ifop.com



www.ifopelections.fr



...et restez connecté avec nos publications :



Alertes d'actualité



Facebook



Twitter



iPhone