

7 novembre 2012

N° 110 688

Contacts :

01 45 84 14 44

Jérôme Fourquet

Laure Bonneval

prenom.nom@ifop.com

Présentation des résultats

Enquête sur les discriminations dans l'accès au logement locatif

Paris
Toronto
Shanghai
Buenos Aires

ifop

Connection creates value

pour

LE DÉFENSEUR
DES DROITS
defenseurdesdroits.fr



1



La méthodologie

Etude réalisée pour :

Le Défenseur des Droits

Echantillons :

France entière : Echantillon de **1000** personnes, représentatif de la population française âgée de 18 ans et plus.

Habitants des ZUS : Echantillon de **502** personnes, représentatif de la population résidant en Zone Urbaine Sensible âgée de 18 ans et plus.

La représentativité des échantillons a été assurée par la méthode des quotas (sexe, âge, profession, statut d'occupation du logement) après stratification par région et catégorie d'agglomération.

Mode de recueil :

France entière : Les interviews ont eu lieu par questionnaire auto-administré en ligne (CAWI - Computer Assisted Web Interviewing).

Habitants des ZUS : Les interviews ont eu lieu par téléphone au domicile des personnes interrogées.

Dates de terrain :

France entière : Du 3 au 8 octobre 2012

Habitants des ZUS : Du 4 au 8 octobre 2012

2



Les résultats de l'étude

A

Les perceptions en matière de discriminations dans l'accès au logement

Un phénomène perçu comme fréquent et presque banal, notamment par le grand public (pourtant moins fréquemment victime que les habitants des ZUS)

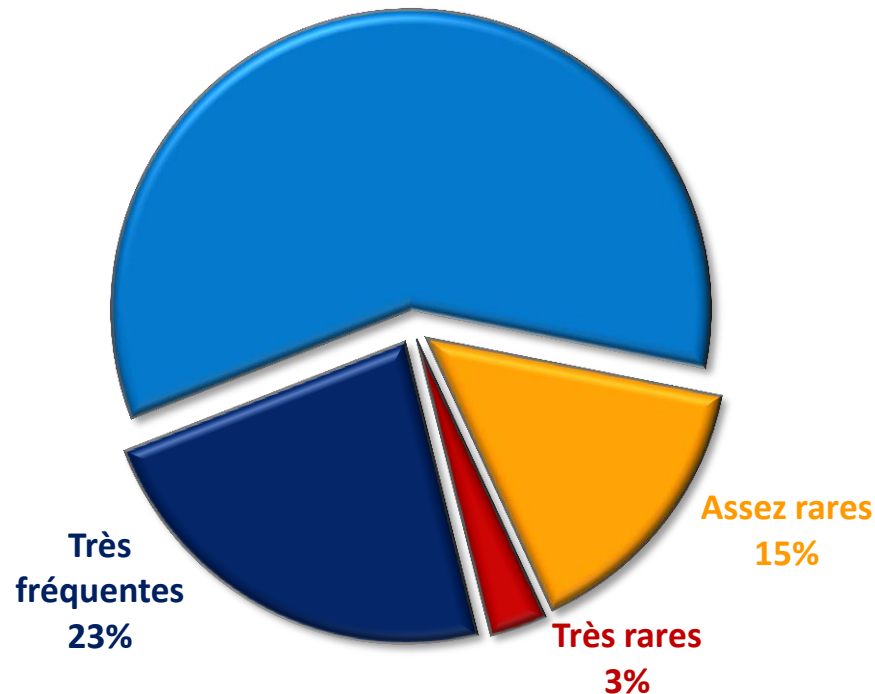
Question : Selon vous, les discriminations sont-elles très fréquentes, assez fréquentes, assez rares ou très rares lors de la recherche d'un appartement à louer ?

France entière

TOTAL Fréquentes
82%

- ▲ Chômeur 87%
- ▲ Propriétaire 84% (vs locataire social 76%)
- ▲ Victime de discriminations 89%

Assez fréquentes
59%



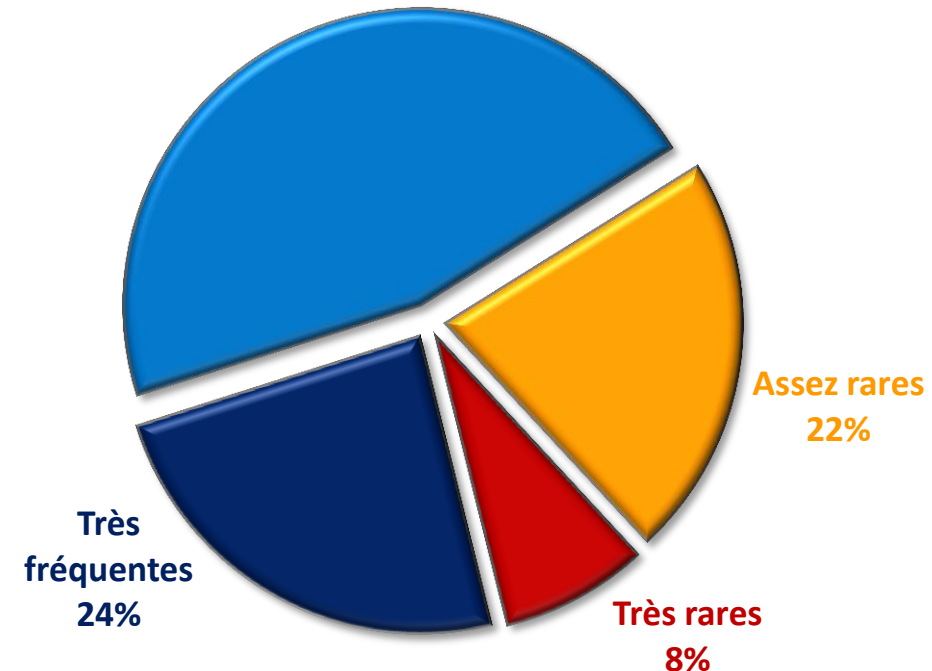
TOTAL Rares
18%

Habitants des ZUS

TOTAL Fréquentes
70%

- ▲ Femme 74% (vs homme 66%)
- ▲ En contrat précaire 82%
- ▲ Propriétaire 76% (vs locataire 68%)
- ▲ Victime de discriminations 89%

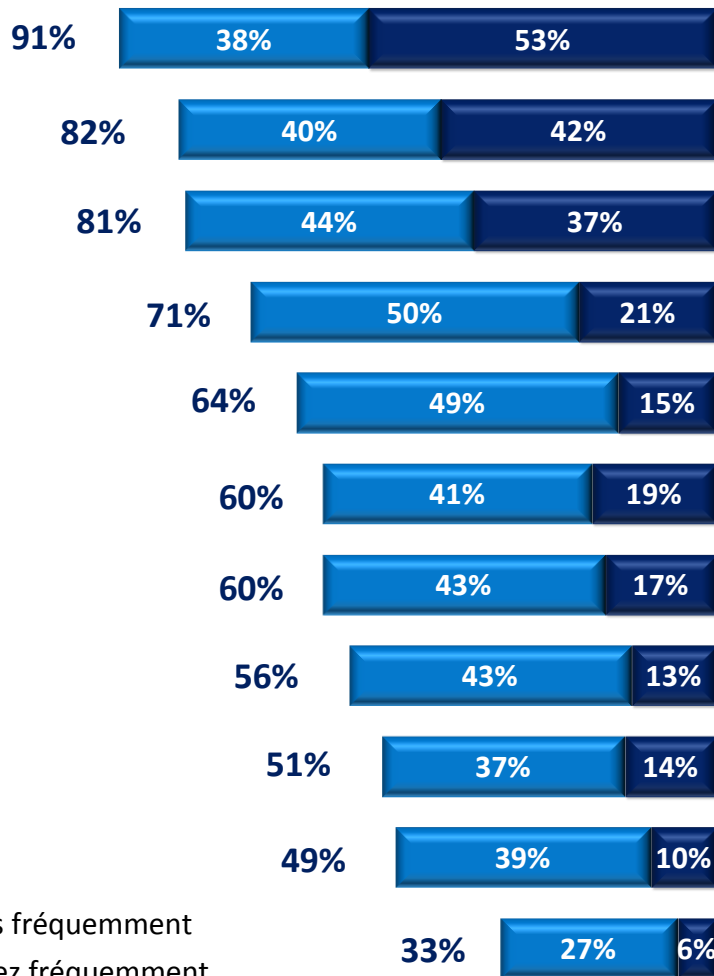
Assez fréquentes
46%



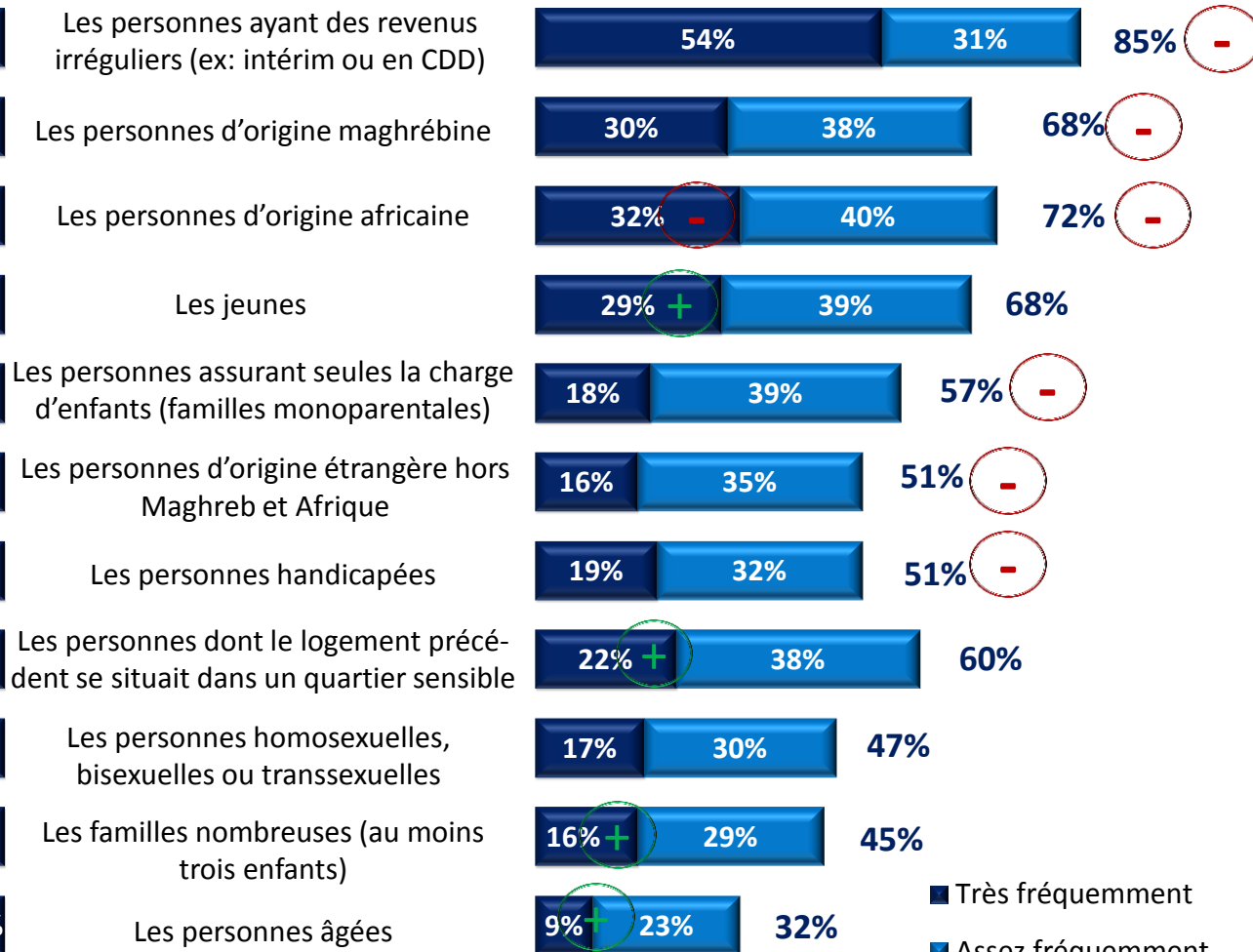
TOTAL Rares
30%

Question : Pour chacune des catégories de personnes suivantes, diriez-vous qu'elles subissent des discriminations très fréquemment, assez fréquemment, assez rarement ou très rarement lorsqu'elles cherchent un logement à louer ?

France entière



Habitants des ZUS



■ Très fréquemment
■ Assez fréquemment

■ Très fréquemment
■ Assez fréquemment

B

***Les expériences personnelles en
matière de discriminations dans
l'accès au logement***

Si l'on considère les personnes ayant cherché un logement au cours des 10 dernières années, plus d'1/3 des habitants des ZUS ont déjà été confrontés à ce type de discriminations

Question : Vous personnellement au cours des dix dernières années avez-vous été victime de discriminations ou d'une inégalité de traitement lors de la recherche d'un logement à louer ?

Base : ayant cherché un logement à louer au cours des 10 dernières années

France entière
(68% de l'échantillon)

Habitants des ZUS
(57% de l'échantillon)

TOTAL Oui

27%

Base ensemble = 18%

Non jamais
73%

Oui une fois
17%

Oui plusieurs
fois
10%

TOTAL Oui

35%

Base ensemble = 20%

Non jamais
65%

Oui une fois
15%

Oui plusieurs
fois
20%

SEGMENTS PARTICULIEREMENT VICTIMES :

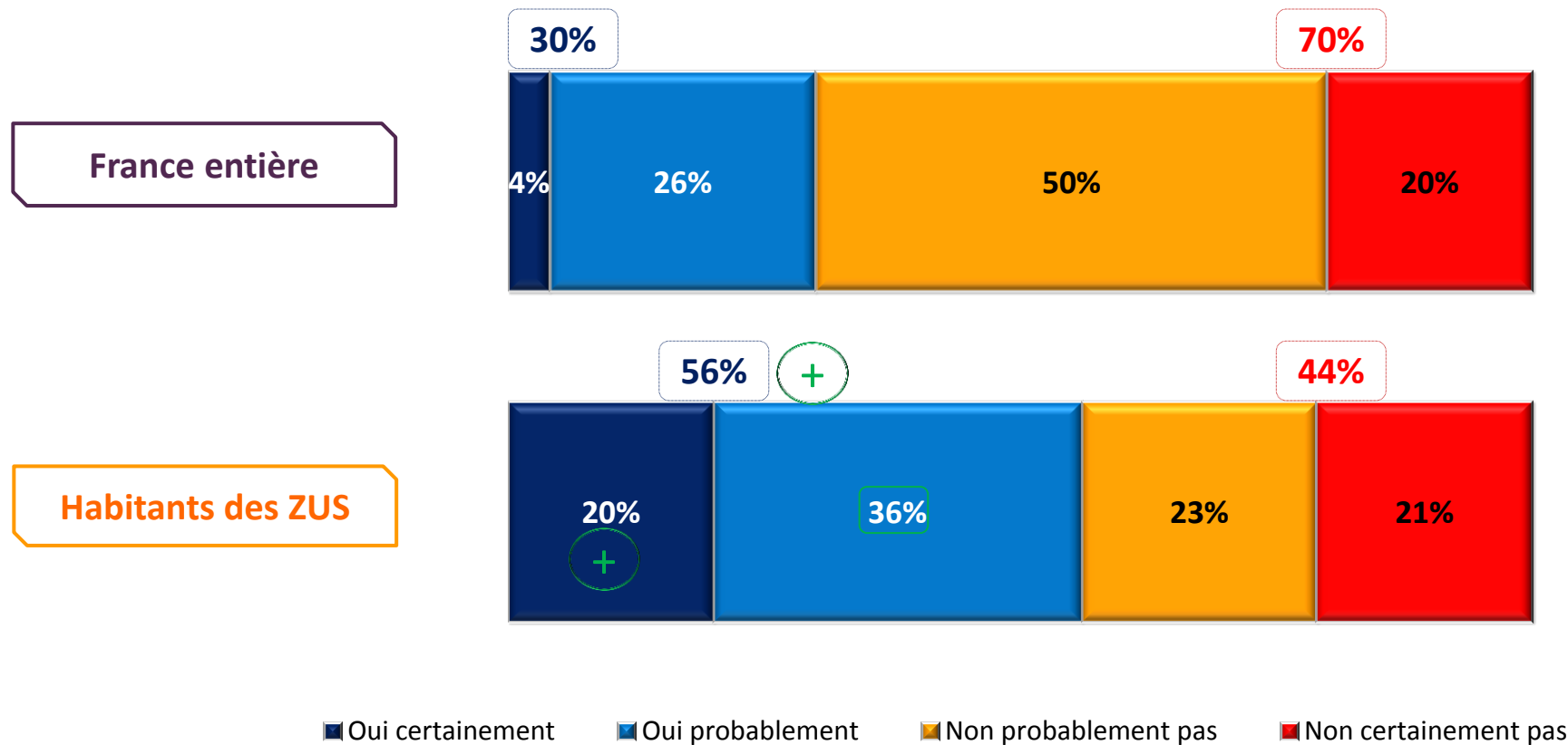
- ▲ 18-24 ans 35% / Employé 41%
- ▲ Chômeur 44% / En contrat précaire 33%
- ▲ Région parisienne 33%
- ▲ Locataire du privé 36%

SEGMENTS PARTICULIEREMENT VICTIMES :

- ▲ Moins de 35 ans 46% (dont 25-34 ans 48%)
- ▲ Prof. Inter et CSP- de 42% à 46%
- ▲ Salarié du privé 43% (vs public 27%)
- ▲ Chômeur 52%

Question : Et diriez-vous que vous êtes susceptible d'être un jour victime de ce type de discriminations ?

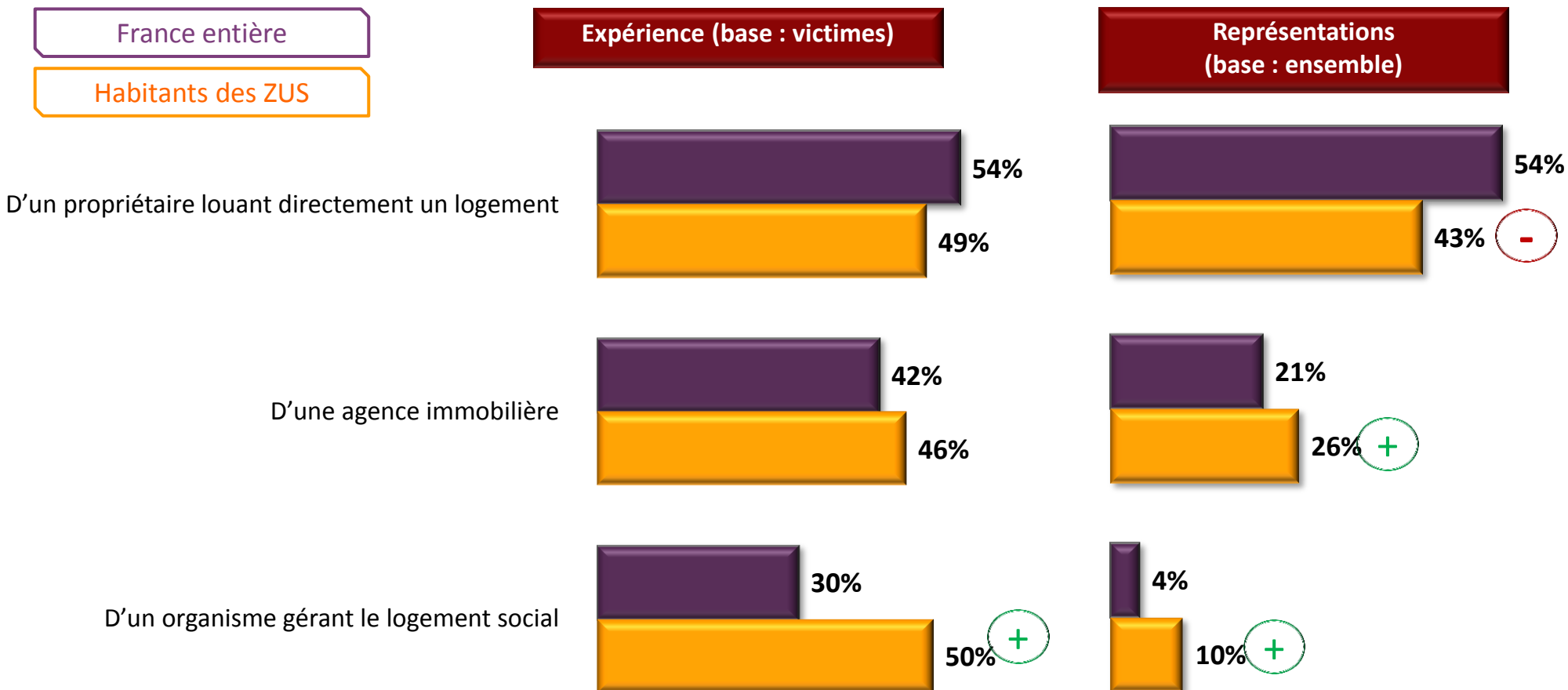
Base : posée uniquement à ceux qui n'ont jamais été victimes de discriminations, soit 82% de l'échantillon France entière et 80% de l'échantillon ZUS



Question : Ces discriminations ont-elles eu lieu auprès... ?

Base : posée uniquement à ceux qui ont été victimes de discriminations, soit 18% de l'échantillon France entière et 20% de l'échantillon ZUS

Question : D'après vous, les discriminations lors de la recherche d'un logement à louer sont-elles plus fréquentes lorsqu'il s'agit ... ?



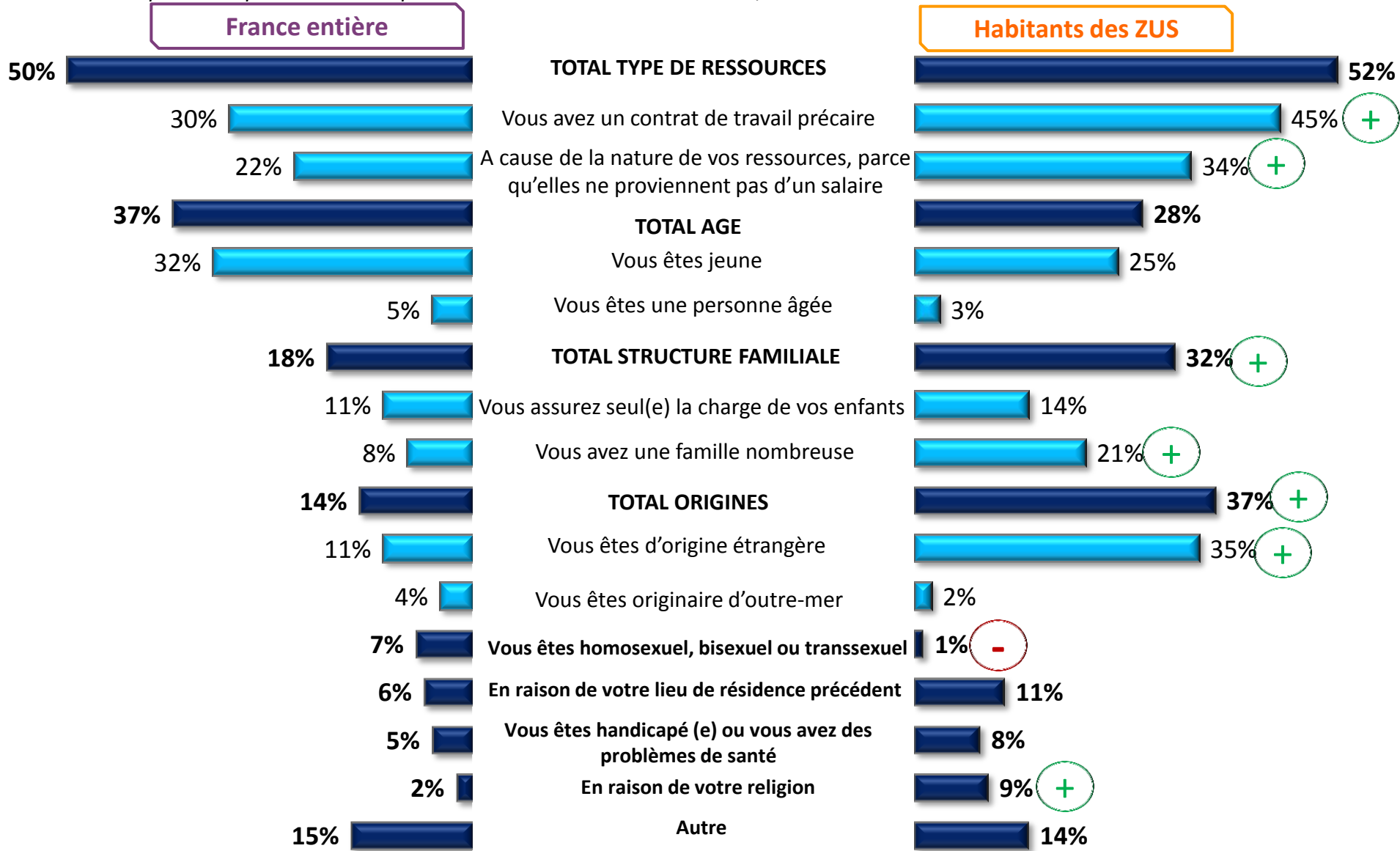
NB : Sur cette question de perception, les interviewés pouvaient également répondre « aussi fréquentes quel que soit le type de logement » (21% en France entière et 20% en ZUS). 1% des habitants des ZUS ne se sont pas prononcés

A l'échelle nationale, les ressources et l'âge constituent les principaux motifs de discriminations. Les habitants des ZUS pâtissent en outre d'un effet cumulatif : auprès de cette cible, la structure familiale et les origines impactent également



Question : Quelle(s) étai(en)t selon vous la ou les raisons à l'origine de cette/ces discrimination(s) ?

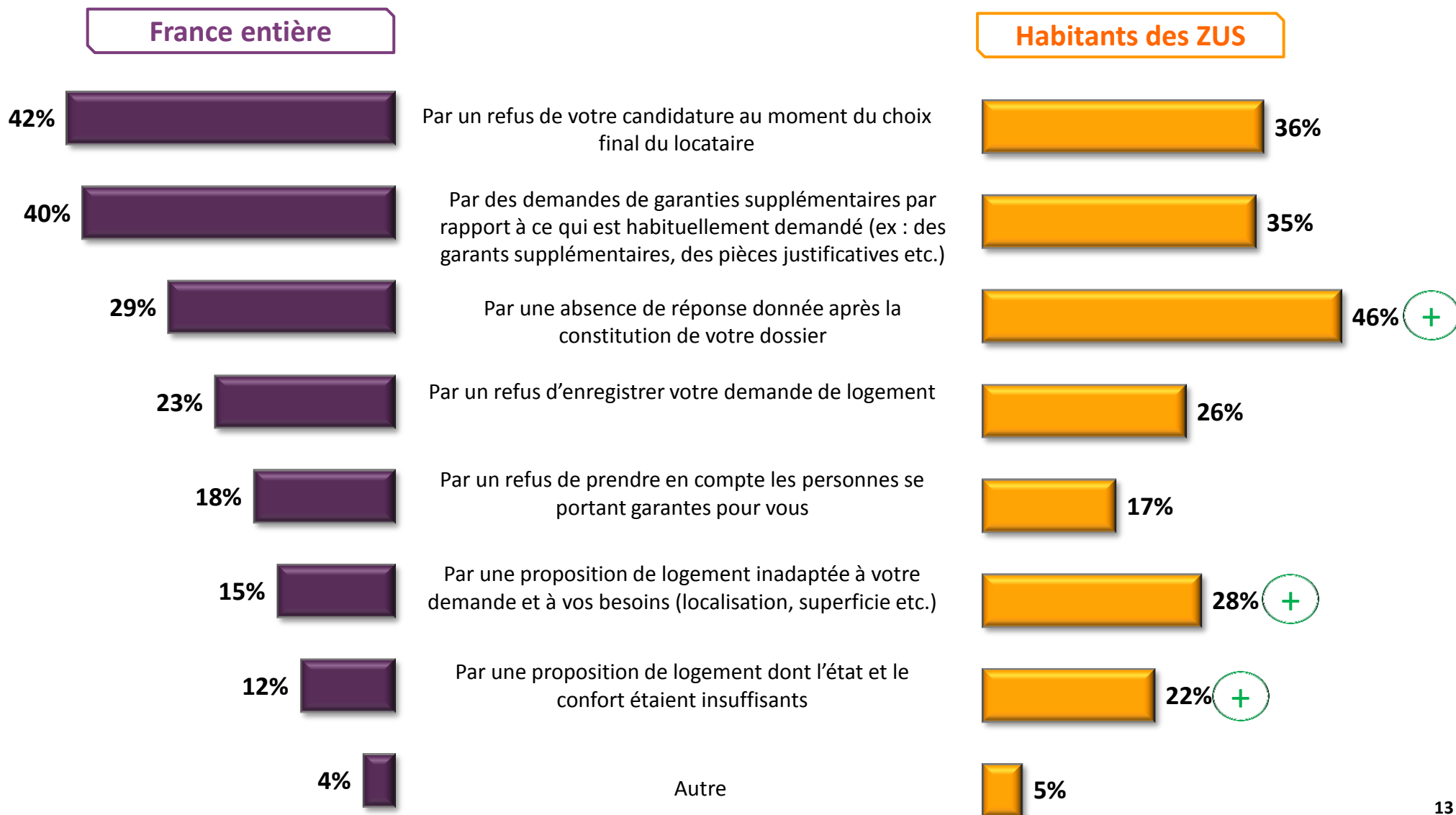
Base : posée uniquement à ceux qui ont été victimes de discriminations, soit 18% de l'échantillon France entière et 20% de l'échantillon ZUS



Le plus souvent, les discriminations se manifestent par un refus de la candidature, et une absence de réponse en ZUS. Les demandes de garanties supplémentaires constituent également une pratique fréquente

Question : Lorsque vous avez été victime de discriminations, comment cela s'est-il traduit ?

Base : posée uniquement à ceux qui ont été victimes de discriminations, soit 18% de l'échantillon France entière et 20% de l'échantillon ZUS



Question : Suite à cette discrimination, avez-vous ... ?

Base : posée uniquement à ceux qui ont été victimes de discriminations, soit 18% de l'échantillon France entière et 20% de l'échantillon ZUS

France entière

Habitants des ZUS

Demandé l'aide de vos proches pour trouver un logement

44%

56%

36%

64%

Remis à plus tard ou abandonné votre recherche de logement

33%

67%

33%

67%

Revu à la baisse vos exigences de confort, de localisation ou de superficie

33%

67%

35%

65%

Demandé l'aide d'une association pour trouver un logement

19%

81%

28%

72%

Entrepris des démarches pour faire valoir vos droits

18%

82%

24%

76%

■ Oui

■ Non

■ Oui

■ Non

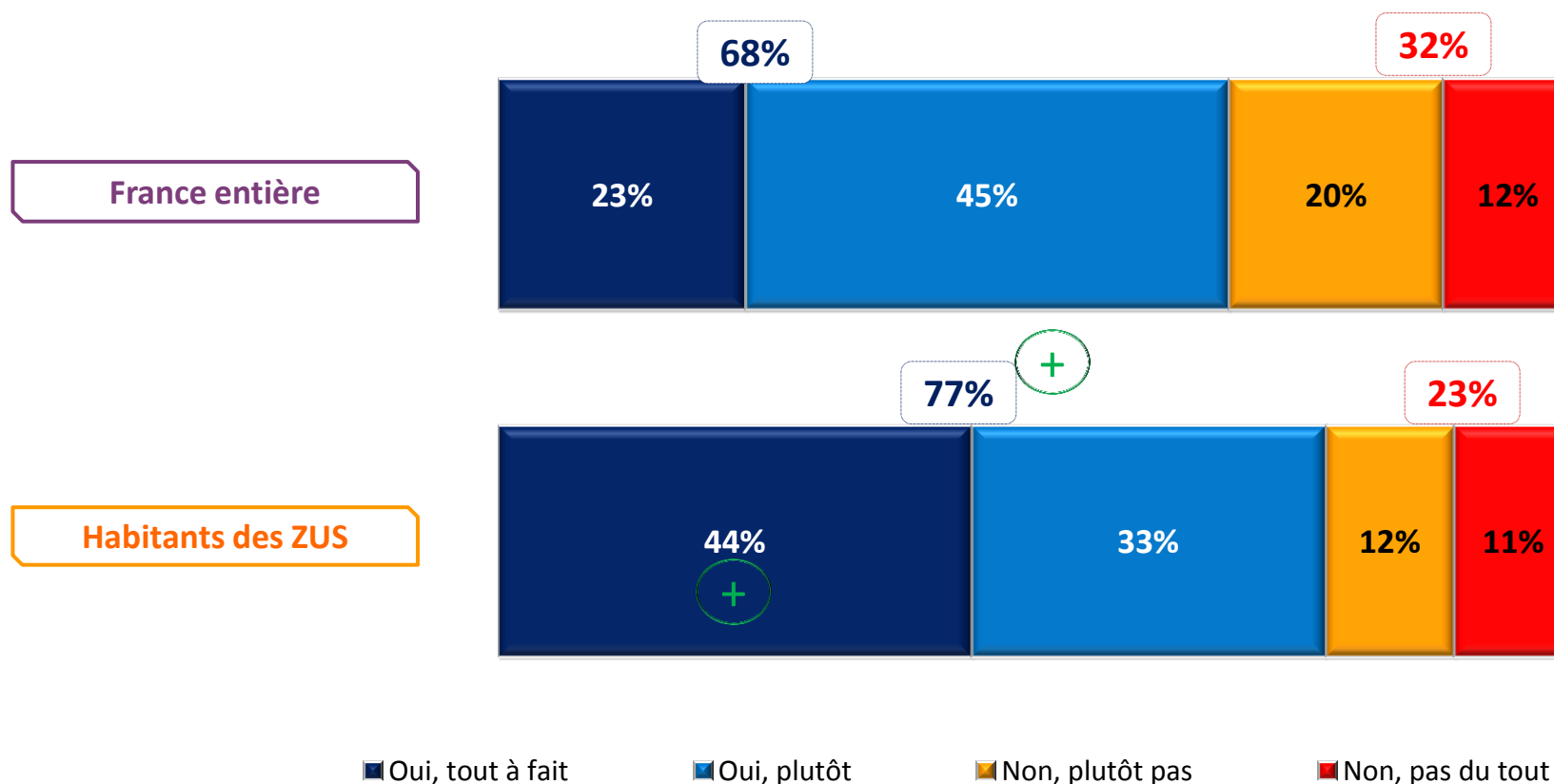
Aides institutionnelles

C



Les mesures de lutte contre les discriminations dans l'accès au logement

Question : Selon-vous, la mixité sociale, c'est-à-dire la cohabitation au sein d'un même quartier de personnes de catégories sociales et d'origines diverses, doit-elle être une priorité des pouvoirs publics pour les années à venir ?



Question : Pour chacune des mesures ou actions suivantes, diriez-vous qu'elle serait très efficace, plutôt efficace, plutôt pas efficace ou pas efficace du tout pour lutter contre les discriminations dans l'accès au logement ?

- Comparatif : TOTAL Efficace -

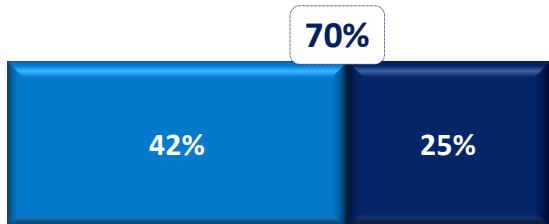
Dont victimes
(« TOTAL Efficace »)

France entière

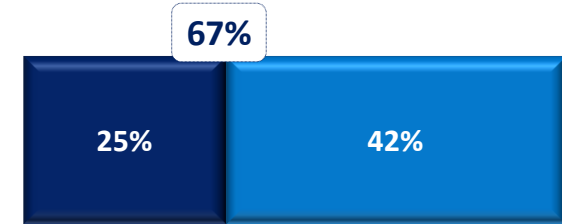
Habitants des ZUS

Dont victimes
(« TOTAL Efficace »)

80%

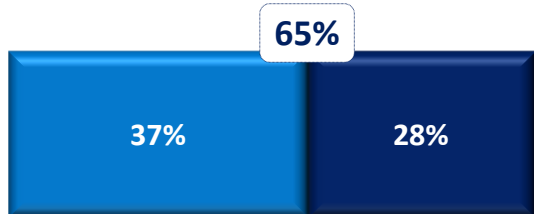


Réaliser des tests en conditions réelles auprès des loueurs et rendre les résultats publics

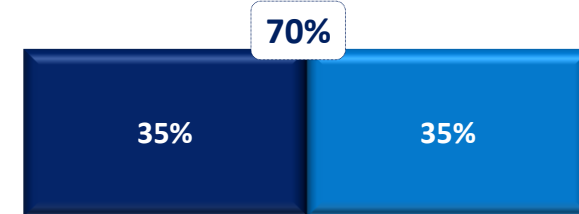


64%

72%

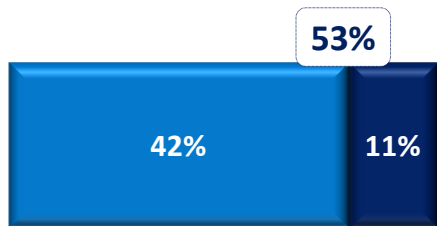


Durcir les sanctions contre les auteurs de discriminations

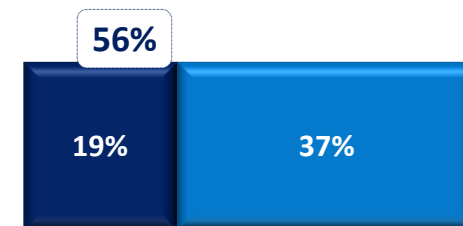


76%

61%

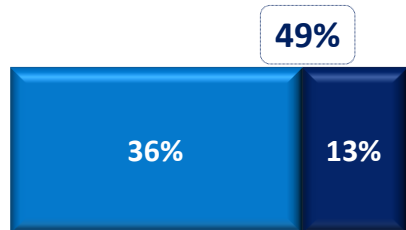


Encourager les loueurs à communiquer sur leurs engagements en matière de lutte contre les discriminations, par exemple par des plaquettes d'information, l'affichage d'une charte etc

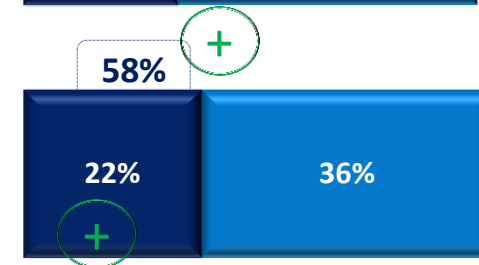


59%

56%



Mener une campagne d'information nationale sur l'interdiction de discriminer dans l'accès à la location



60%

■ Très efficace ■ Assez efficace

■ Très efficace ■ Assez efficace