



L'opinion des Bordelais sur la nouvelle ligne Paris-Bordeaux

Sondage Ifop pour SNCF

Contacts Ifop :

Romain Bendavid / Jean-Philippe Dubrulle
Département Opinion et Stratégies d'Entreprise
01 45 84 14 44
prenom.nom@ifop.com

Mars 2016



1 | La méthodologie

Etude réalisée par l'Ifop pour SNCF

Echantillon



L'enquête a été menée auprès d'un échantillon de **1007** personnes, représentatif de la population de Bordeaux Métropole âgée de 18 ans et plus.

Méthodologie



La représentativité de l'échantillon a été assurée par la méthode des quotas (sexe, âge, profession de la personne interrogée) après stratification par direction territoriale et catégorie d'agglomération.

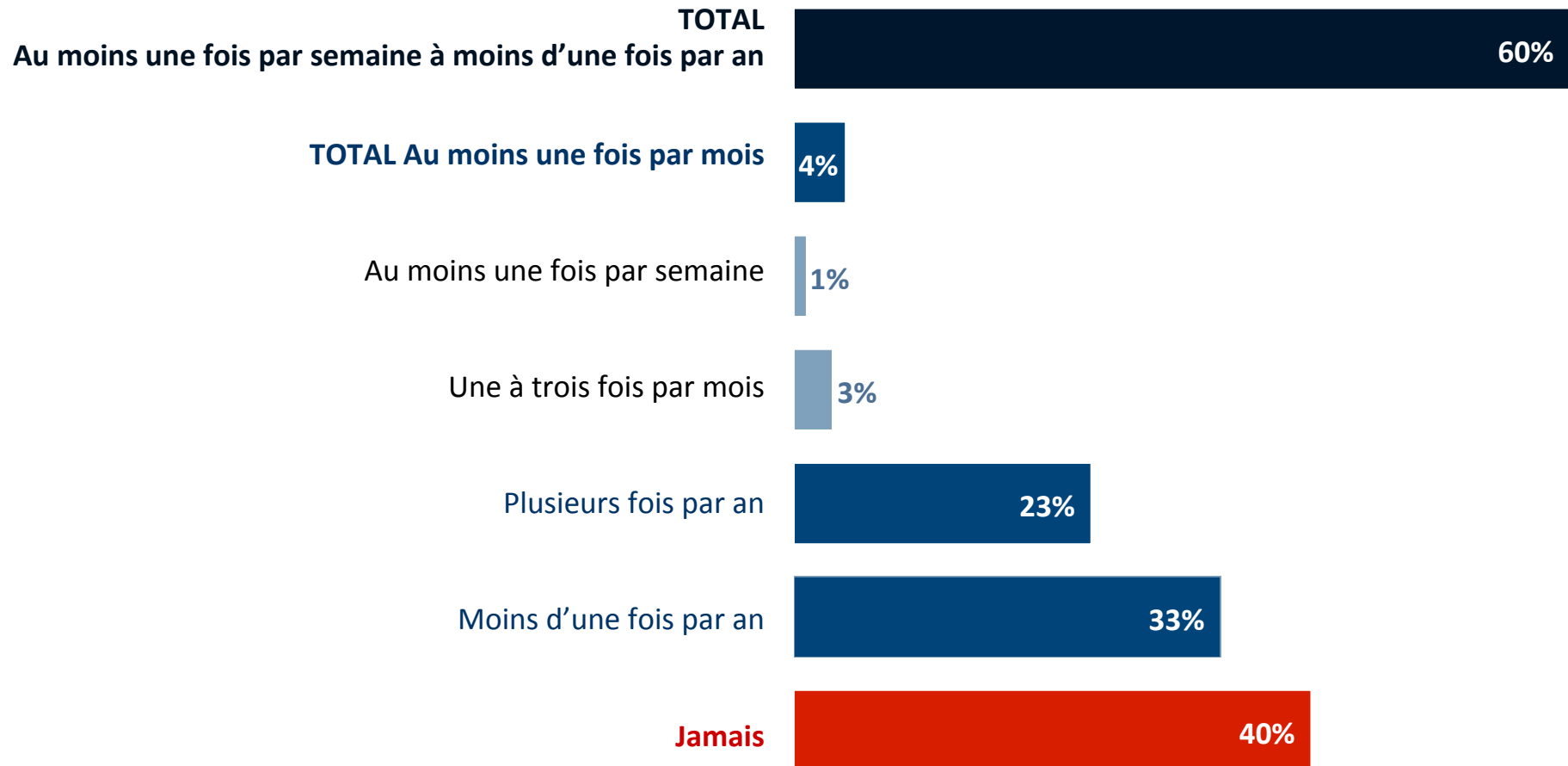
Mode de recueil



Les interviews ont été réalisées par téléphone du 1er au 3 mars 2016.

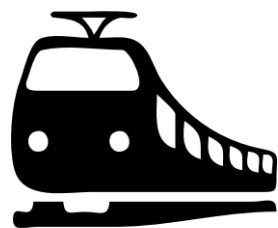
2 | Les résultats de l'étude

QUESTION : De manière générale, à quelle fréquence vous rendez-vous personnellement à Paris ?



QUESTION : Quand vous vous rendez à Paris, est-ce le plus souvent ?

Base : aux personnes auxquelles il arrive de se rendre à Paris, soit 60% de l'échantillon



70%



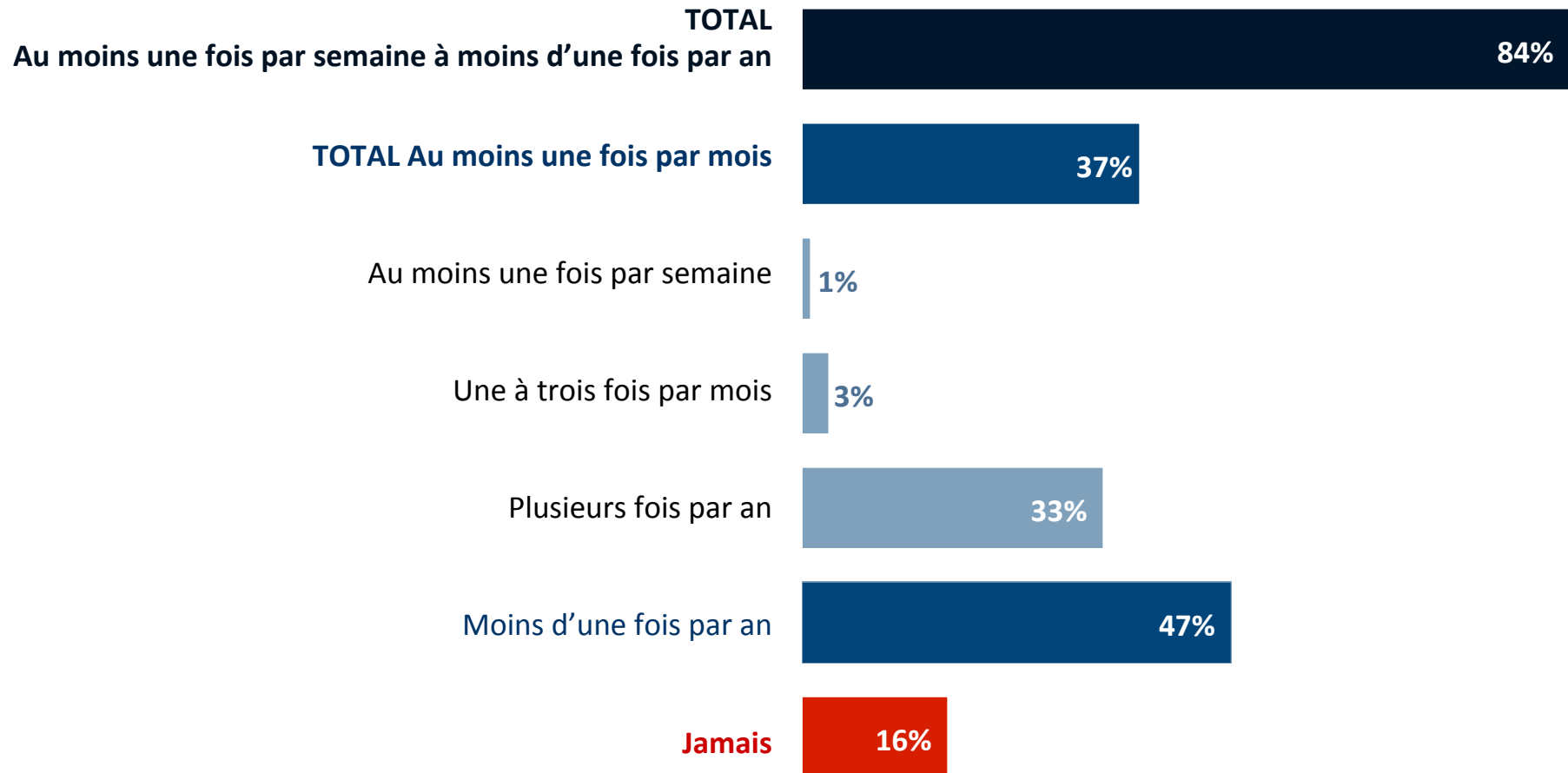
19%



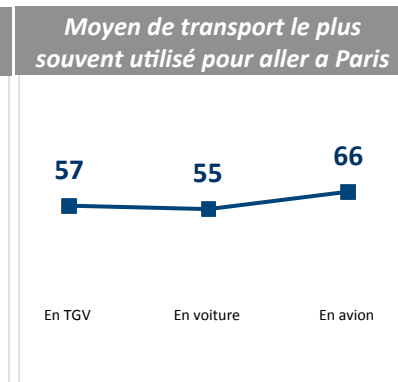
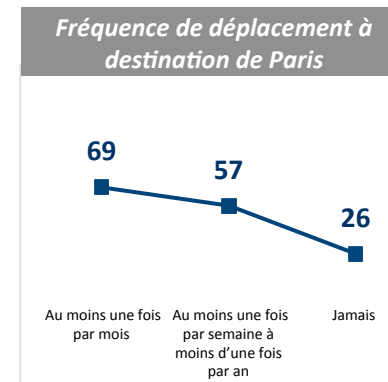
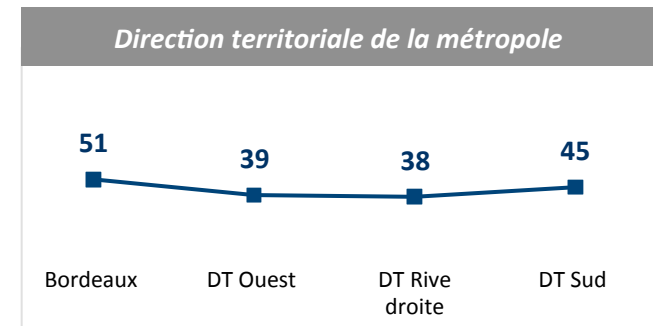
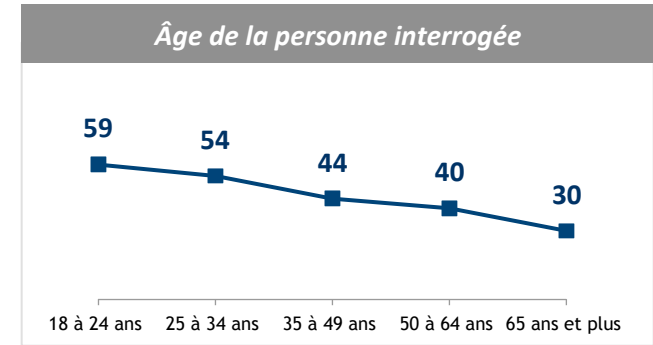
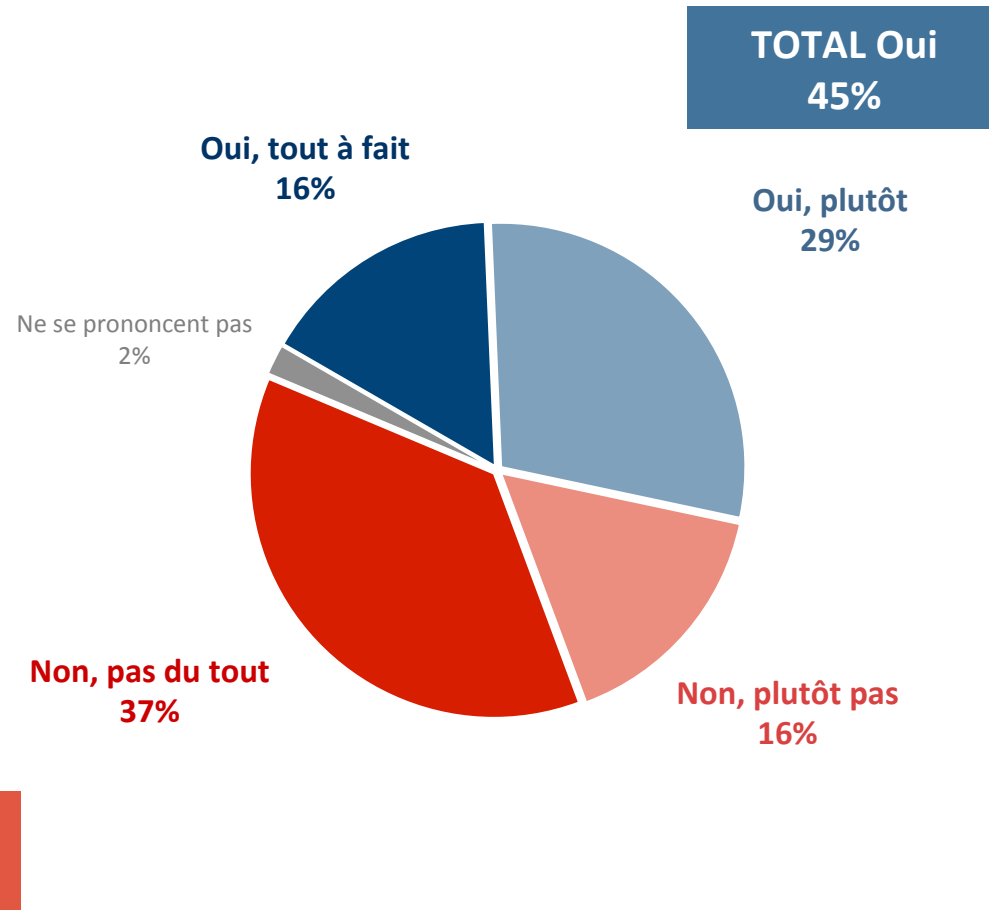
11%

QUESTION : De manière générale, à quelle fréquence empruntez-vous personnellement la ligne TGV Paris-Bordeaux ou Bordeaux-Paris ?

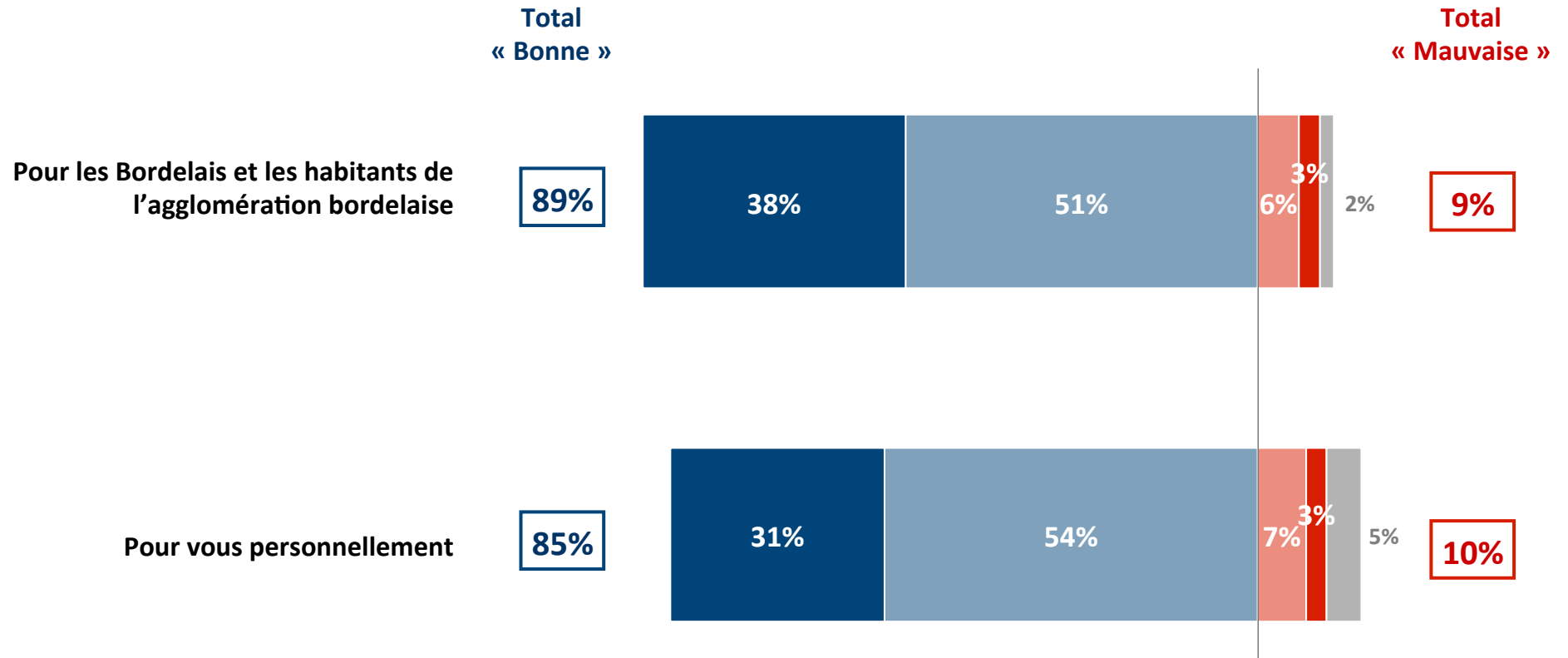
Base : aux personnes auxquelles il arrive de se rendre à Paris, soit 60% de l'échantillon.



QUESTION : A partir de l'été 2017, Bordeaux ne sera plus qu'à deux heures de Paris en TGV au lieu de trois actuellement. Est-ce que vous envisagerez alors de prendre davantage le TGV ?

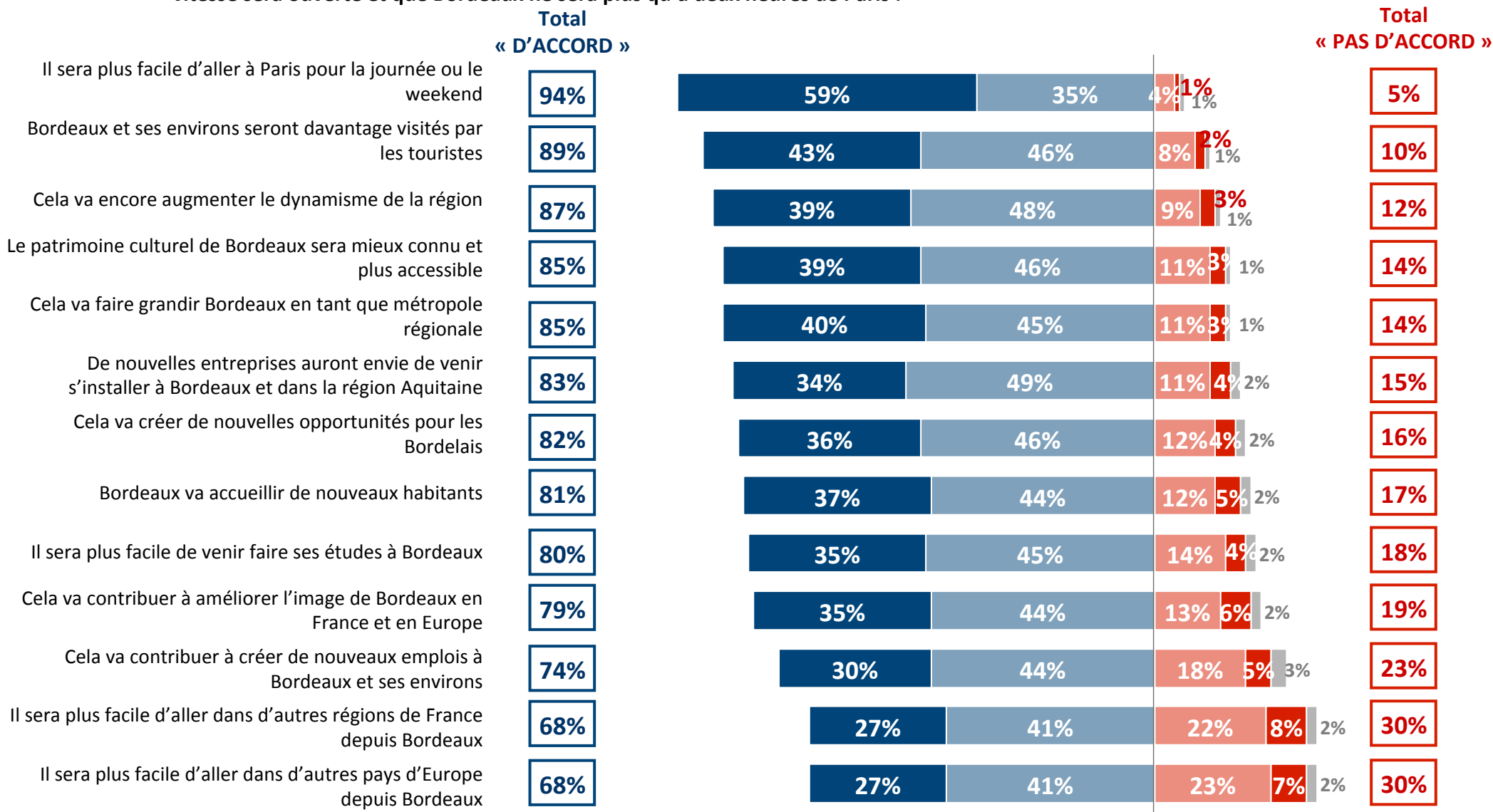


QUESTION : Que pensez-vous du fait que Bordeaux ne soit plus qu'à deux heures de Paris à partir de l'été 2017 ?



■ C'est une très bonne nouvelle ■ C'est plutôt une bonne nouvelle ■ C'est plutôt une mauvaise nouvelle ■ C'est une très mauvaise nouvelle ■ Ne se prononcent pas

QUESTION : Etes-vous d'accord ou pas d'accord avec les affirmations suivantes concernant cette nouvelle ligne ? Quand la nouvelle ligne à grande vitesse sera ouverte et que Bordeaux ne sera plus qu'à deux heures de Paris :



■ Tout à fait d'accord ■ Plutôt d'accord ■ Plutôt pas d'accord ■ Pas du tout d'accord ■ Ne se prononcent pas

3 | Les principaux enseignements

Une proximité entre Bordeaux et Paris propice à l'arrivée d'une nouvelle ligne TGV

60% des habitants de Bordeaux Métropole sont susceptibles de se rendre à Paris dont un quart (23%) plusieurs fois par an.

Les jeunes (moins de 35 ans) et les CSP+ sont particulièrement nombreux à y aller (respectivement 68% et 86% d'entre eux s'y sont déjà rendus).

Le TGV est de très loin le moyen de transport privilégié pour se rendre à Paris depuis Bordeaux.

Parmi les habitants de Bordeaux Métropole à qui il arrive de se rendre à Paris, 70% privilégient le plus souvent le TGV pour leurs déplacements, loin devant la voiture (19%) et l'avion, dont le recours reste marginal (11%). Cette utilisation prioritaire du TGV s'élève 76% pour les habitants de la commune de Bordeaux. Plus largement, 84% des Bordelais à qui ils arrivent de se rendre à Paris empruntent la ligne TGV Paris-Bordeaux, alors que seulement 16% ne l'empruntent jamais.

Une nouvelle ligne très bien accueillie

Près de neuf personnes sur dix (89%) considèrent que cette nouvelle ligne constitue une bonne nouvelle pour Bordeaux et ses habitants et 85% en sont convaincus pour eux-mêmes.

Un impact sur une utilisation supplémentaire du TGV s'avère très élevé.

Au global...

Près de la moitié des habitants de Bordeaux Métropole (45%) envisagent de prendre davantage le TGV lorsque la nouvelle ligne, réduisant le temps de trajet à 2h, sera effective à l'été 2017 dont 16% qui l'envisagent dans une forte probabilité. Cette ligne va probablement fortement concurrencer l'avion. Deux tiers des personnes (66%) qui utilisent le plus souvent l'avion pour se rendre à Paris prévoient en effet d'utiliser plus fréquemment la ligne TGV quand le trajet sera d'une durée de 2h.

Auprès des captifs...

On observe un fort effet générationnel sur cette dynamique d'utilisation. 57% des 15-34 ans envisagent de prendre plus souvent le TGV. Les plus jeunes, très sensibles dans leur consommation quotidienne au rapport au temps s'avèrent ainsi particulièrement séduits par ce gain d'une heure. Parallèlement, les CSP+ dont la fréquence de voyages d'affaires est plus importante sont 53% à anticiper d'utiliser plus souvent la ligne TGV quand le trajet sera de 2h.

Auprès des hors captifs...

Plus d'un quart des habitants ne se rendant jamais à Paris (26%) envisagent d'utiliser cette ligne.

Des leviers d'attractivité de la nouvelle ligné variés

Les 14 dimensions testées recueillent toutes un niveau d'adhésion d'au moins 2/3.

L'aspect pratique ressort en premier

Pour une quasi-unanimité des habitants de Bordeaux Métropole (94%), la nouvelle ligne TGV permettra plus facilement d'aller à Paris pour la journée ou le weekend. 59% sont « tout à fait d'accord » avec cette affirmation.

Les dimensions liées à l'attractivité ressortent fortement

La ligne TGV est considérée comme un moyen de rendre la ville de Bordeaux et la région Aquitaine plus attractives pour les touristes (89% sont d'accord avec cette dimension dont 43% tout à fait). Elle rendra également le patrimoine culturel de Bordeaux mieux connu et plus accessible pour (85% d'agrément dont 39% qui le sont tout à fait)

Le dynamisme économique de la région sera également valorisée

87% des Bordelais estiment que cette ligne va encore augmenter son dynamisme (dont 39% tout à fait). Ils sont 83% à être d'accord avec l'idée que de nouvelles entreprises auront envie de venir s'installer dans la région et 74% pensent que cela va contribuer à créer de nouveaux emplois à Bordeaux et dans sa région.

Seul bémol, d'un point de vue géographique, les personnes interrogées sont plus sceptiques sur le fait que la nouvelle ligne TGV permette plus facilement d'aller dans d'autres régions en France ou vers d'autres pays en Europe (ils sont 68% à être d'accords avec ces deux propositions et moins d'un tiers (27%) à être tout à fait d'accord).