

Le profil des électeurs et les clefs du premier tour des élections législatives

11 juin 2017



ifop

FIDUCIAL

pour

PARIS
MATCH**C NEWS****SUD**
RADIO

Contacts :

Frédéric Dabi, Directeur Général Adjoint de l'Ifop

01 72 34 94 26 / 06 16 97 06 01 - frederic.dabi@ifop.com

Jérôme Fourquet, Directeur du Département Opinion et Stratégies d'Entreprise de l'Ifop

01 72 34 94 39 / 06 60 71 14 11 - jerome.fourquet@ifop.com

Sommaire

- 1 - La méthodologie	1
- 2 - Les résultats de l'étude.....	4
- A - <i>La participation et le vote au premier tour des élections législatives</i>	<i>5</i>
La participation au premier tour des élections législatives.....	6
Les déterminants de l'abstention.....	12
Le vote au premier tour des élections législatives	22
Les enjeux déterminants du vote	27
Les critères de choix des candidats	32
Le souhait de soutenir ou de sanctionner la politique d'Emmanuel Macron par son vote.	37
La volonté de donner ou non à Emmanuel Macron une majorité à l'Assemblée Nationale	40
- B - <i>La perspective du second tour des élections législatives</i>	<i>43</i>
L'indice de participation au second tour des élections législatives	44
Les reports de voix entre le premier tour et le second tour des élections législatives :	
Hypothèse de triangulaire LREM vs. LR-UDI vs. FN	47
Les reports de voix entre le premier tour et le second tour des élections législatives :	
Hypothèse de duel LREM vs. LR-UDI	48
Les reports de voix entre le premier tour et le second tour des élections législatives :	
Hypothèse de duel FI vs. LREM.....	49
Les reports de voix entre le premier tour et le second tour des élections législatives :	
Hypothèse de duel LREM vs. FN	50
Le souhait exprimé quant à la configuration finale de l'Assemblée Nationale.....	51
Le souhait d'alliance des électeurs des candidats de La République En Marche	54

- 1 -

La méthodologie

Méthodologie

Ce document présente les résultats d'une étude réalisée par l'Ifop. Elle respecte fidèlement les principes scientifiques et déontologiques de l'enquête par sondage. Les enseignements qu'elle indique reflètent un état de l'opinion à l'instant de sa réalisation et non pas une prédiction.

Aucune publication totale ou partielle ne peut être faite sans l'accord exprès de l'Ifop.

Etude réalisée par l'Ifop et Fiducial pour Paris Match, CNews et Sud Radio

Echantillon



L'enquête a été menée auprès d'un échantillon de **2 009** électeurs, représentatif de la population inscrite sur les listes électorales en France métropolitaine.

Méthodologie



La représentativité de l'échantillon a été assurée par la méthode des quotas (sexe, âge, profession de la personne interrogée) après stratification par région et catégorie d'agglomération.

Mode de recueil



Les interviews ont été réalisées par questionnaire auto-administré en ligne le 11 juin 2017 de 11h00 à 18h00.

Retrouvez en libre-accès les sondages et analyses publiés de l'Ifop sur :

Nos applications mobiles



Android



iPhone / iPad

Notre site Internet



www.ifop.com

Les réseaux sociaux



@IfopOpinion



Ifop Opinion

Précision relative aux marges d'erreur

La théorie statistique permet de mesurer l'incertitude à attacher à chaque résultat d'une enquête. Cette incertitude s'exprime par un intervalle de confiance situé de part et d'autre de la valeur observée et dans lequel la vraie valeur a une probabilité déterminée de se trouver. Cette incertitude, communément appelée « marge d'erreur », varie en fonction de la taille de l'échantillon et du pourcentage observé comme le montre le tableau ci-dessous :

INTERVALLE DE CONFIANCE A 95% DE CHANCE						
Taille de l'échantillon	Si le pourcentage trouvé est...					
	5 ou 95%	10 ou 90%	20 ou 80%	30 ou 70%	40 ou 60%	50%
100	4,4	6,0	8,0	9,2	9,8	10,0
200	3,1	4,2	5,7	6,5	6,9	7,1
300	2,5	3,5	4,6	5,3	5,7	5,8
400	2,2	3,0	4,0	4,6	4,9	5,0
500	1,9	2,7	3,6	4,1	4,4	4,5
600	1,8	2,4	3,3	3,7	4,0	4,1
700	1,6	2,3	3,0	3,5	3,7	3,8
800	1,5	2,1	2,8	3,2	3,5	3,5
900	1,4	2,0	2,6	3,0	3,2	3,3
1 000	1,4	1,8	2,5	2,8	3,0	3,1
2 000	1,0	1,3	1,8	2,1	2,2	2,2
3 000	0,8	1,1	1,4	1,6	1,8	1,8
4 000	0,7	0,9	1,3	1,5	1,6	1,6
5 000	0,6	0,8	1,1	1,3	1,4	1,4
6 000	0,6	0,8	1,1	1,3	1,4	1,4
8 000	0,5	0,7	0,9	1,0	1,1	1,1
10 000	0,4	0,6	0,8	0,9	0,9	1,0

Exemple de lecture du tableau : dans le cas d'un échantillon de **2 000** personnes, si le pourcentage mesuré est de **10%**, la marge d'erreur est égale à **1,3**. Le vrai pourcentage est donc compris entre 8,7% et 11,3%.

- 2 -

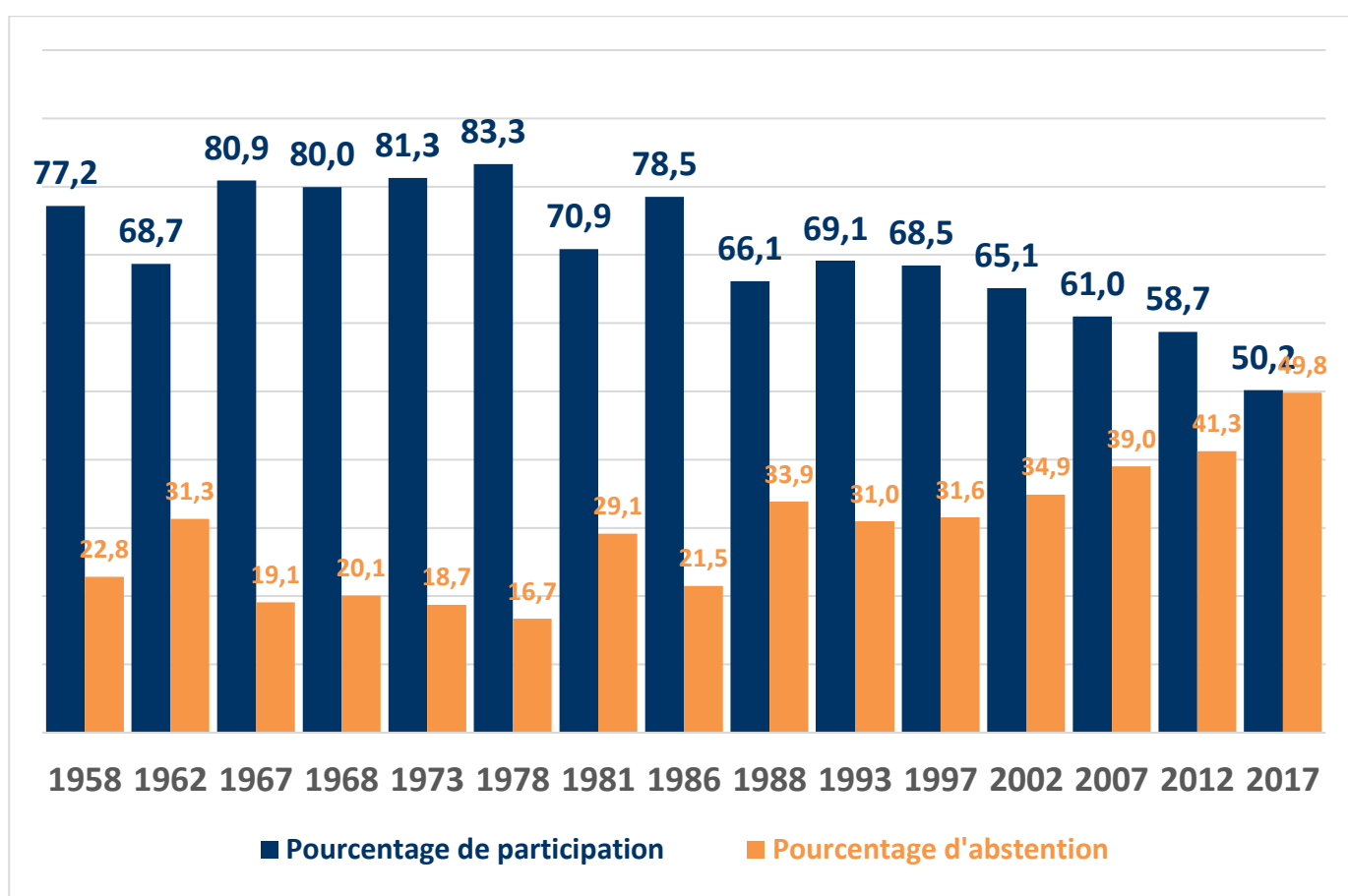
Les résultats de l'étude

- A -

*La participation et le vote au premier tour des
élections législatives*

La participation au premier tour des élections législatives

- Evolution en France métropolitaine depuis 1958 -



La participation au premier tour des élections législatives

Base : aux personnes inscrites sur les listes électorales.	Ensemble des inscrits 11 juin. 2017 ¹ (%)	Vote au premier tour de l'élection présidentielle de 2017				
		Electeurs de Jean-Luc Mélenchon (%)	Electeurs de Benoît Hamon (%)	Electeurs d'Emmanuel Macron (%)	Electeurs de François Fillon (%)	Electeurs de Marine Le Pen (%)
• Votants	50,2	42	45	<u>68</u>	<u>65</u>	45
• Abstentionnistes	49,8	<u>58</u>	<u>55</u>	32	35	<u>55</u>
TOTAL	100	100	100	100	100	100

¹ Résultats France métropolitaine.

La participation au premier tour des élections législatives (en pénétration)

	Votants (%)	Abstentionnistes (%)
ENSEMBLE	50,2	49,8
SEXE DE L'INTERVIEWE(E)		
Homme	54	46
Femme	46	54
AGE DE L'INTERVIEWE(E)		
Moins de 35 ans		
18 à 24 ans	27	73
25 à 34 ans	33	67
35 ans et plus		
35 à 49 ans	41	59
50 à 64 ans	58	42
65 ans et plus	69	31
PROFESSION DE L'INTERVIEWE(E)		
ACTIF		
PCS+		
Travailleur indépendant	53	47
Cadre et prof. int. supérieure	45	55
Profession intermédiaire		
PCS-		
Employé	48	52
Ouvrier	43	57
INACTIF		
Retraité	66	34
Autre inactif	30	70
STATUT DE L'INTERVIEWE(E)		
Actif en activité		
Dirigeant d'entreprise		
Salarié		
Salarié du secteur privé	42	58
Salarié du secteur public	56	44
- Salarié d'une entreprise publique	55	45
- Agent de la fonction publique	57	43
Chômeur		
NIVEAU D'EDUCATION		
Inférieur au bac	53	47
Baccalauréat	50	50
Bac + 2 ans	44	56
Diplôme supérieur	62	38
En cours d'études	32	68
TAILLE D'UNITE URBAINE		
Communes rurales	51	49
Communes urbaines de province	50	50
Agglomération parisienne	46	54

(*) Effectifs inférieurs à 40 individus : ces résultats sont à interpréter avec prudence en raison de la faiblesse des effectifs

La participation au premier tour des élections législatives (en pénétration)

	Votants	Abstentionnistes
	(%)	(%)
ENSEMBLE	50,2	49,8
PROXIMITE POLITIQUE		
Gauche	47	53
LO, NPA	50	50
France Insoumise, PCF	45	55
Parti Socialiste	52	48
Europe Ecologie Les Verts	39	61
La République En Marche	72	28
Modem	64	36
Droite	57	43
UDI	69	31
Les Républicains	58	42
Debout La France	47	53
Front National	50	50
Aucune	25	75
VOTE AUX LEGISLATIVES 2012 (1er tour)		
Front de Gauche	81	19
Parti Socialiste	73	27
Europe Ecologie Les Verts	41	59
UMP	69	31
Front National	64	36
VOTE A LA PRESIDENTIELLE 2017 (1er tour)		
Jean-Luc MELENCHON	42	58
Benoît HAMON	45	55
Emmanuel MACRON	68	32
François FILLON	65	35
Marine LE PEN	45	55

(*) Effectifs inférieurs à 40 individus : ces résultats sont à interpréter avec prudence en raison de la faiblesse des effectifs

La participation au premier tour des élections législatives (en composition)

	Votants (%)	Abstentionnistes (%)
ENSEMBLE	100,0	100,0
SEXE DE L'INTERVIEWE(E)		
Homme	51,8	43,4
Femme	48,2	56,6
AGE DE L'INTERVIEWE(E)		
Moins de 35 ans		
18 à 24 ans	5,7	15,6
25 à 34 ans	10,4	20,7
35 ans et plus		
35 à 49 ans	19,9	28,2
50 à 64 ans	26,1	18,7
65 ans et plus	38,0	16,8
PROFESSION DE L'INTERVIEWE(E)		
ACTIF		
PCS+		
Travailleur indépendant	4,7	4,3
Cadre et prof. int. supérieure	8,8	10,7
Profession intermédiaire	12,6	15,1
PCS-		
Employé	15,4	16,7
Ouvrier	9,9	13,4
INACTIF		
Retraité	40,7	21,1
Autre inactif	7,9	18,9
STATUT DE L'INTERVIEWE(E)		
Actif en activité		
Dirigeant d'entreprise		
Salarié		
Salarié du secteur privé	26,1	35,6
Salarié du secteur public	14,5	11,4
- Salarié d'une entreprise publique	3,9	3,2
- Agent de la fonction publique	10,6	8,2
Chômeur		
Chômeur	5,1	9,5
NIVEAU D'EDUCATION		
Inférieur au bac	33,5	29,1
Baccalauréat	21,7	22,0
Bac + 2 ans	15,3	19,4
Diplôme supérieur	22,1	13,7
En cours d'études	7,5	15,8
TAILLE D'UNITE URBAINE		
Communes rurales	25,6	24,6
Communes urbaines de province	61,3	60,3
Agglomération parisienne	13,1	15,2

(*) Effectifs inférieurs à 40 individus : ces résultats sont à interpréter avec prudence en raison de la faiblesse des effectifs

La participation au premier tour des élections législatives (en composition)

	Votants	Abstentionnistes
	(%)	(%)
ENSEMBLE	100,0	100,0
PROXIMITE POLITIQUE		
Gauche	23,9	27,3
LO, NPA	1,2	1,2
France Insoumise, PCF	11,1	13,3
Parti Socialiste	8,4	7,8
Europe Ecologie Les Verts	3,2	4,9
La République En Marche	21,6	8,5
Modem	3,9	2,2
Droite	26,4	20,3
UDI	3,1	1,4
Les Républicains	20,3	14,7
Debout La France	2,8	3,1
Front National	14,1	14,1
Aucune	9,1	26,8
VOTE AUX LEGISLATIVES 2012 (1er tour)		
Front de Gauche	5,2	1,2
Parti Socialiste	18,7	6,8
Europe Ecologie Les Verts	3,1	4,5
UMP	26,9	12,0
Front National	14,5	8,2
VOTE A LA PRESIDENTIELLE 2017 (1er tour)		
Jean-Luc MELENCHON	14,9	21,0
Benoît HAMON	5,2	6,4
Emmanuel MACRON	29,7	13,9
François FILLON	23,6	12,8
Marine LE PEN	17,9	21,5

(*) Effectifs inférieurs à 40 individus : ces résultats sont à interpréter avec prudence en raison de la faiblesse des effectifs

Les déterminants de l'abstention

Question : Quelle est la principale raison pour laquelle vous avez décidé de ne pas voter au premier tour des élections législatives ? En premier ? Et en second ?

Base : aux personnes s'étant abstenues au premier tour.	En premier (%)	Total des citations (%)
• Parce que vous êtes en week-end, en congé ou en déplacement	13	17
• Parce que vous ne connaissez pas les candidats qui se présentent	13	24
• Parce que ces élections ne changeront rien à votre situation	12	28
• Pour manifester votre mécontentement à l'égard des partis politiques	10	21
• Parce que la campagne ne vous a pas intéressé	9	17
• Parce que ces élections législatives ne vous paraissent pas vraiment utiles, le choix des Français a été fait à l'élection présidentielle	8	13
• Parce qu'aucun candidat ne défend ou représente vos idées	8	15
• Parce que vous ne votez jamais	1	2
• Pour une autre raison	15	22
• Aucune autre raison	11	20
TOTAL.....	100	(*)

(*) Total supérieur à 100, les interviewés ayant pu donner deux réponses

Les déterminants de l'abstention

Question : Quelle est la principale raison pour laquelle vous avez décidé de ne pas voter au premier tour des élections législatives ? En premier ?

- Réponses « En premier » -

Base : aux personnes s'étant abstenues de voter au premier tour.	Ens. des abstentionnistes 11 juin 2017 (%)	Vote au premier tour de l'élection présidentielle de 2017				
		Electeurs de Jean-Luc Mélenchon (%)	Electeurs de Benoît Hamon (%)	Electeurs d'Emmanuel Macron (%)	Electeurs de François Fillon (%)	Electeurs de Marine Le Pen (%)
• Parce que vous êtes en week-end, en congé ou en déplacement	13	12	23	20	17	7
• Parce que vous ne connaissez pas les candidats qui se présentent	13	18	9	10	12	13
• Parce que ces élections ne changeront rien à votre situation	12	16	2	14	3	13
• Pour manifester votre mécontentement à l'égard des partis politiques ..	10	16	10	3	-	12
• Parce que la campagne ne vous a pas intéressé	9	10	4	6	14	6
• Parce que ces élections législatives ne vous paraissent pas vraiment utiles, le choix des Français a été fait à l'élection présidentielle	8	2	3	10	9	15
• Parce qu'aucun candidat ne défend ou représente vos idées	8	9	-	5	13	5
• Parce que vous ne votez jamais	1	-	-	-	-	-
• Pour une autre raison	15	13	45	15	18	9
• Aucune autre raison	11	4	4	17	14	20
TOTAL.....	100	100	100	100	100	100

Les déterminants de l'abstention En premier

	Parce que vous êtes en week-end, en congé ou en déplacement (%)	Parce que vous ne connaissez pas les candidats qui se présentent (%)	Parce que ces élections ne changeront rien à votre situation (%)	Pour manifester votre mécontentement à l'égard des partis politiques (%)	Parce que la campagne ne vous a pas intéressé (%)
ENSEMBLE	13	13	12	10	9
SEXE DE L'INTERVIEWE(E)					
Homme	15	11	10	13	8
Femme	12	15	13	8	9
AGE DE L'INTERVIEWE(E)					
Moins de 35 ans					
18 à 24 ans	19	21	9	5	11
25 à 34 ans	13	11	8	4	9
35 ans et plus					
35 à 49 ans	7	13	11	10	12
50 à 64 ans	17	13	17	21	5
65 ans et plus	15	7	15	11	4
PROFESSION DE L'INTERVIEWE(E)					
ACTIF					
PCS+					
Travailleur indépendant	23	7	14	8	15
Cadre et prof. int. supérieure	14	17	3	7	5
Profession intermédiaire					
PCS-					
Employé	13	20	17	4	7
Ouvrier	3	2	15	25	14
INACTIF					
Retraité	16	8	14	13	6
Autre inactif	15	18	10	4	8
STATUT DE L'INTERVIEWE(E)					
Actif en activité					
Dirigeant d'entreprise					
Salarier					
Salarié du secteur privé	8	14	10	11	6
Salarié du secteur public	18	11	14	6	14
- Salarié d'une entreprise publique	10	10	29	10	9
- Agent de la fonction publique	20	12	8	5	16
Chômeur					
NIVEAU D'EDUCATION					
Inférieur au bac	7	5	20	15	6
Baccalauréat	15	14	9	10	9
Bac + 2 ans	14	15	5	12	12
Diplôme supérieur	19	13	12	4	5
En cours d'études	16	24	8	3	10
TAILLE D'UNITE URBAINE					
Communes rurales	3	16	13	8	19
Communes urbaines de province	15	13	11	13	5
Agglomération parisienne	22	8	12	5	5

(*) Effectifs inférieurs à 40 individus : ces résultats sont à interpréter avec prudence en raison de la faiblesse des effectifs

Les déterminants de l'abstention En premier

	Parce que ces élections législatives ne vous paraissent pas vraiment utiles, le choix des Français a été fait à l'élection présidentielle (%)	Parce qu'aucun candidat ne défend ou représente vos idées (%)	Parce que vous ne votez jamais (%)	Pour une autre raison (%)	Aucune autre raison (%)
ENSEMBLE	8	8	1	15	11
SEXE DE L'INTERVIEWE(E)					
Homme	9	8	1	12	13
Femme	7	8	1	17	10
AGE DE L'INTERVIEWE(E)					
Moins de 35 ans					
18 à 24 ans	5	5	2	17	6
25 à 34 ans	6	12	3	13	21
35 ans et plus					
35 à 49 ans	14	10	1	12	10
50 à 64 ans	4	4	-	9	10
65 ans et plus	8	5	-	27	8
PROFESSION DE L'INTERVIEWE(E)					
ACTIF					
PCS+					
Travailleur indépendant	-	18	-	-	15
Cadre et prof. int. supérieure	9	15	-	18	12
Profession intermédiaire					
Profession intermédiaire	7	5	2	18	10
PCS-					
Employé	10	10	2	8	9
Ouvrier	10	5	2	11	13
INACTIF					
Retraité	9	4	-	23	7
Autre inactif	5	8	2	14	16
STATUT DE L'INTERVIEWE(E)					
Actif en activité					
Dirigeant d'entreprise	-	9	-	-	17
Salarié					
Salarié	10	9	1	15	12
Salarié du secteur privé	10	10	2	15	14
Salarié du secteur public	9	8	-	14	6
- Salarié d'une entreprise publique	-	-	-	17	15
- Agent de la fonction publique	12	11	-	14	2
Chômeur					
Chômeur	6	13	3	8	5
NIVEAU D'EDUCATION					
Inférieur au bac	10	4	2	11	20
Baccalauréat	8	3	1	21	10
Bac + 2 ans	9	14	1	7	11
Diplôme supérieur	5	14	-	25	3
En cours d'études	7	8	1	16	7
TAILLE D'UNITE URBAINE					
Communes rurales	5	7	3	10	16
Communes urbaines de province	10	7	1	14	11
Agglomération parisienne	3	11	1	26	7

(*) Effectifs inférieurs à 40 individus : ces résultats sont à interpréter avec prudence en raison de la faiblesse des effectifs

Les déterminants de l'abstention En premier

	Parce que vous êtes en week-end, en congé ou en déplacement (%)	Parce que vous ne connaissez pas les candidats qui se présentent (%)	Parce que ces élections ne changeront rien à votre situation (%)	Pour manifester votre mécontentement à l'égard des partis politiques (%)	Parce que la campagne ne vous a pas intéressé (%)
ENSEMBLE	13	13	12	10	9
PROXIMITE POLITIQUE					
Gauche	13	12	11	17	6
LO, NPA	13	-	14	49	-
France Insoumise, PCF	10	16	20	20	2
Parti Socialiste	14	14	4	12	15
Europe Ecologie Les Verts	21	3	-	6	5
La République En Marche	32	11	9	-	4
Modem	5	15	7	18	30
Droite	21	15	4	2	10
UDI	-	19	-	-	-
Les Républicains	22	14	4	-	10
Debout La France	18	11	8	12	11
Front National	4	17	10	11	5
Aucune	7	11	21	12	12
VOTE AUX LEGISLATIVES 2012 (1er tour)					
Front de Gauche	-	29	-	40	-
Parti Socialiste	27	13	14	11	5
Europe Ecologie Les Verts	12	-	13	12	6
UMP	13	13	-	3	9
Front National	-	15	8	12	4
VOTE A LA PRESIDENTIELLE 2017 (1er tour)					
Jean-Luc MELENCHON	12	18	16	16	10
Benoît HAMON	23	9	2	10	4
Emmanuel MACRON	20	10	14	3	6
François FILLON	17	12	3	-	14
Marine LE PEN	7	13	13	12	6

(*) Effectifs inférieurs à 40 individus : ces résultats sont à interpréter avec prudence en raison de la faiblesse des effectifs

Les déterminants de l'abstention En premier

	Parce que ces élections législatives ne vous paraissent pas vraiment utiles, le choix des Français a été fait à l'élection présidentielle (%)	Parce qu'aucun candidat ne défend ou représente vos idées (%)	Parce que vous ne votez jamais (%)	Pour une autre raison (%)	Aucune autre raison (%)
ENSEMBLE	8	8	1	15	11
PROXIMITE POLITIQUE					
Gauche	4	11	2	19	5
LO, NPA	24	-	-	-	-
France Insoumise, PCF	3	11	3	13	2
Parti Socialiste	-	10	-	28	3
Europe Ecologie Les Verts	12	14	-	23	16
La République En Marche	9	8	-	17	10
Modem	-	7	-	-	18
Droite	8	10	-	20	10
UDI	-	13	-	68	-
Les Républicains	7	13	-	19	11
Debout La France	24	-	-	7	9
Front National	17	2	-	10	24
Aucune	7	5	2	10	13
VOTE AUX LEGISLATIVES 2012 (1er tour)					
Front de Gauche	-	31	-	-	-
Parti Socialiste	7	4	-	14	5
Europe Ecologie Les Verts	9	7	-	35	6
UMP	6	22	-	17	17
Front National	14	-	-	11	36
VOTE A LA PRESIDENTIELLE 2017 (1er tour)					
Jean-Luc MELENCHON	2	9	-	13	4
Benoît HAMON	3	-	-	45	4
Emmanuel MACRON	10	5	-	15	17
François FILLON	9	13	-	18	14
Marine LE PEN	15	5	-	9	20

(*) Effectifs inférieurs à 40 individus : ces résultats sont à interpréter avec prudence en raison de la faiblesse des effectifs

Les raisons de l'abstention Total des citations

	Parce que ces élections ne changeront rien à votre situation (%)	Parce que vous ne connaissez pas les candidats qui se présentent (%)	Pour manifester votre mécontentement à l'égard des partis politiques (%)	Parce que la campagne ne vous a pas intéressé (%)	Parce que vous êtes en week-end, en congé ou en déplacement (%)
ENSEMBLE	28	24	21	17	17
SEXE DE L'INTERVIEWE(E)					
Homme	32	21	24	15	17
Femme	25	26	18	19	17
AGE DE L'INTERVIEWE(E)					
Moins de 35 ans					
18 à 24 ans	19	34	11	25	23
25 à 34 ans	23	25	13	15	18
35 ans et plus					
35 à 49 ans	34	25	20	24	8
50 à 64 ans	31	14	33	13	21
65 ans et plus	31	23	25	9	18
PROFESSION DE L'INTERVIEWE(E)					
ACTIF					
PCS+					
Travailleur indépendant	22	30	25	15	31
Cadre et prof. int. supérieure	16	29	17	10	20
Profession intermédiaire					
PCS-					
Employé	37	28	10	20	15
Ouvrier	37	9	28	22	7
INACTIF					
Retraité	31	20	27	12	18
Autre inactif	19	28	18	22	18
STATUT DE L'INTERVIEWE(E)					
Actif en activité					
Dirigeant d'entreprise					
Salarier					
Salarié du secteur privé	28	24	21	18	10
Salarié du secteur public	34	23	13	22	23
- Salarié d'une entreprise publique	39	10	28	12	20
- Agent de la fonction publique	33	29	7	26	25
Chômeur					
NIVEAU D'EDUCATION					
Inférieur au bac	39	13	25	14	13
Baccalauréat	27	24	20	18	15
Bac + 2 ans	23	31	20	20	17
Diplôme supérieur	22	24	18	10	24
En cours d'études	22	36	16	25	18
TAILLE D'UNITE URBAINE					
Communes rurales	33	29	18	26	8
Communes urbaines de province	28	23	23	16	19
Agglomération parisienne	22	21	16	10	22

(*) Effectifs inférieurs à 40 individus : ces résultats sont à interpréter avec prudence en raison de la faiblesse des effectifs

Les raisons de l'abstention Total des citations

	Parce qu'aucun candidat ne défend ou représente vos idées	Parce que ces élections législatives ne vous paraissent pas vraiment utiles, le choix des Français a été fait à l'élection présidentielle	Parce que vous ne votez jamais	Pour une autre raison	Aucune autre raison
	(%)	(%)	(%)	(%)	(%)
ENSEMBLE	15	13	2	22	20
SEXE DE L'INTERVIEWE(E)					
Homme	16	12	2	17	23
Femme	14	14	2	26	18
AGE DE L'INTERVIEWE(E)					
Moins de 35 ans	18	11	3	23	22
18 à 24 ans	20	12	2	25	18
25 à 34 ans	17	10	3	21	24
35 ans et plus	13	14	1	22	20
35 à 49 ans	16	21	2	16	16
50 à 64 ans	9	7	1	25	27
65 ans et plus	11	12	-	28	18
PROFESSION DE L'INTERVIEWE(E)					
ACTIF	15	15	2	21	20
PCS+	24	12	1	20	16
Travailleur indépendant	25	-	3	20	15
Cadre et prof. int. supérieure	23	17	-	20	17
Profession intermédiaire	9	9	3	23	24
PCS-	14	19	3	20	20
Employé	19	20	4	16	16
Ouvrier	9	17	2	25	24
INACTIF	14	11	1	24	21
Retraité	11	12	-	28	18
Autre inactif	17	10	2	20	25
STATUT DE L'INTERVIEWE(E)					
Actif en activité	16	14	2	20	20
Dirigeant d'entreprise	15	-	2	16	26
Salarié	16	16	2	21	19
Salarié du secteur privé	14	16	2	21	23
Salarié du secteur public	23	14	3	21	7
- Salarié d'une entreprise publique	24	-	-	22	15
- Agent de la fonction publique	22	20	4	21	3
Chômeur	19	16	3	23	17
NIVEAU D'EDUCATION					
Inférieur au bac	7	16	4	15	28
Baccalauréat	12	8	1	27	21
Bac + 2 ans	19	15	1	18	20
Diplôme supérieur	23	14	1	35	9
En cours d'études	19	13	1	23	15
TAILLE D'UNITE URBAINE					
Communes rurales	11	14	3	16	24
Communes urbaines de province	13	14	2	22	21
Agglomération parisienne	27	9	1	32	13

(*) Effectifs inférieurs à 40 individus : ces résultats sont à interpréter avec prudence en raison de la faiblesse des effectifs

Les raisons de l'abstention Total des citations

	Parce que ces élections ne changeront rien à votre situation (%)	Parce que vous ne connaissez pas les candidats qui se présentent (%)	Pour manifester votre mécontentement à l'égard des partis politiques (%)	Parce que la campagne ne vous a pas intéressé (%)	Parce que vous êtes en week-end, en congé ou en déplacement (%)
ENSEMBLE	28	24	21	17	17
PROXIMITE POLITIQUE					
Gauche	30	23	28	13	15
LO, NPA	87	-	50	13	13
France Insoumise, PCF	40	27	29	11	13
Parti Socialiste	21	26	23	22	16
Europe Ecologie Les Verts	6	16	28	5	21
La République En Marche	14	39	-	9	39
Modem	77	20	18	29	5
Droite	20	19	15	20	25
UDI	19	19	13	-	-
Les Républicains	19	16	15	19	28
Debout La France	19	30	12	34	18
Front National	26	28	19	14	6
Aucune	35	23	23	24	11
VOTE AUX LEGISLATIVES 2012 (1er tour)					
Front de Gauche	40	30	40	30	31
Parti Socialiste	39	24	22	10	27
Europe Ecologie Les Verts	22	20	21	6	12
UMP	20	23	20	13	17
Front National	28	15	16	17	-
VOTE A LA PRESIDENTIELLE 2017 (1er tour)					
Jean-Luc MELENCHON	32	28	29	16	15
Benoît HAMON	22	15	10	8	23
Emmanuel MACRON	24	35	13	15	24
François FILLON	20	20	8	25	21
Marine LE PEN	30	24	25	10	9

(*) Effectifs inférieurs à 40 individus : ces résultats sont à interpréter avec prudence en raison de la faiblesse des effectifs

Les raisons de l'abstention Total des citations

	Parce qu'aucun candidat ne défend ou représente vos idées (%)	Parce que ces élections législatives ne vous paraissent pas vraiment utiles, le choix des Français a été fait à l'élection présidentielle (%)	Parce que vous ne votez jamais (%)	Pour une autre raison (%)	Aucune autre raison (%)
ENSEMBLE	15	13	2	22	20
PROXIMITE POLITIQUE					
Gauche	18	12	2	27	17
LO, NPA	-	24	-	14	-
France Insoumise, PCF	20	18	3	19	17
Parti Socialiste	16	-	-	42	11
Europe Ecologie Les Verts	17	12	-	30	29
La République En Marche	10	13	-	32	28
Modem	14	-	-	-	18
Droite	17	9	-	27	21
UDI	13	-	-	68	-
Les Républicains	20	7	-	23	25
Debout La France	7	24	-	24	17
Front National	6	24	-	18	27
Aucune	15	14	4	14	18
VOTE AUX LEGISLATIVES 2012 (1er tour)					
Front de Gauche	31	-	-	-	-
Parti Socialiste	8	11	-	18	23
Europe Ecologie Les Verts	7	21	-	43	9
UMP	27	6	-	17	26
Front National	4	23	-	15	35
VOTE A LA PRESIDENTIELLE 2017 (1er tour)					
Jean-Luc MELENCHON	21	13	-	25	12
Benoît HAMON	5	3	-	45	28
Emmanuel MACRON	8	10	-	23	29
François FILLON	21	9	-	21	26
Marine LE PEN	13	22	-	15	25

(*) Effectifs inférieurs à 40 individus : ces résultats sont à interpréter avec prudence en raison de la faiblesse des effectifs

Le vote au premier tour des élections législatives

Question : A l'occasion de ce premier tour des élections législatives, pour lequel des candidats suivants avez-vous voté ?

- En pourcentage des suffrages exprimés -

Base : aux votants s'étant prononcés pour un candidat.	Ensemble des votants 11 juin 2017 ² (%)	Vote au premier tour de l'élection présidentielle de 2017				
		Electeurs de Jean-Luc Mélenchon (%)	Electeurs de Benoît Hamon (%)	Electeurs d'Emmanuel Macron (%)	Electeurs de François Fillon (%)	Electeurs de Marine Le Pen (%)
• Un candidat d'extrême-gauche	0,8	-	-	-	-	1
• Un candidat de la France Insoumise	11,0	<u>53</u>	6	1	-	4
• Un candidat du Parti Communiste Français	2,7	8	4	1	-	1
• Un candidat du Parti Socialiste..	7,4	11	<u>31</u>	8	2	3
• Un candidat d'Europe Ecologie Les Verts	3,4	5	21	2	1	-
• Un candidat divers gauche	2,0	5	5	2	1	-
• Un candidat de La République en Marche	32,3	11	13	<u>75</u>	21	8
• Un candidat des Républicains et de l'UDI.....	18,8	1	6	4	<u>63</u>	9
• Un candidat divers droite.....	3,4	1	1	4	7	1
• Un candidat de Debout La France.....	1,2	-	-	-	1	1
• Un candidat du Front National..	13,2	2	-	-	3	<u>69</u>
• Un candidat divers ou sans étiquette.....	3,8	3	13	3	1	3
TOTAL	100	100	100	100	100	100

² Résultats France métropolitaine. La répartition des candidats selon leur étiquette politique peut être différente de celle opérée par le ministère de l'Intérieur.

Le vote au premier tour des élections législatives (en pénétration)

	Un candidat d'extrême-gauche	Un candidat de la France Insoumise	Un candidat du Parti Communiste Français	Un candidat du Parti Socialiste	Un candidat d'Europe Ecologie Les Verts	Un candidat divers gauche	Un candidat de La République en Marche	Un candidat des Républicains et de l'UDI	Un candidat divers droite	Un candidat de Debout La France	Un candidat du Front National	Un candidat divers ou sans étiquette
	(%)	(%)	(%)	(%)	(%)	(%)	(%)	(%)	(%)	(%)	(%)	(%)
ENSEMBLE	0,8	11,0	2,7	7,4	3,4	2,0	32,3	18,8	3,4	1,2	13,2	3,8
SEXE DE L'INTERVIEWE(E)												
Homme	1	9	4	6	2	1	32	21	4	1	14	5
Femme	1	13	2	9	5	3	32	16	3	2	12	2
AGE DE L'INTERVIEWE(E)												
Moins de 35 ans	2	18	2	8	8	1	30	8	1	2	14	6
18 à 24 ans	1	18	4	6	11	-	35	3	-	2	12	8
25 à 34 ans	2	18	1	9	7	2	28	11	1	2	15	4
35 ans et plus	1	10	3	7	2	2	33	21	4	1	13	3
35 à 49 ans	1	11	2	5	6	3	36	12	3	1	18	2
50 à 64 ans	-	14	4	6	2	1	29	17	5	1	14	7
65 ans et plus	-	5	3	10	-	2	34	30	4	1	9	2
PROFESSION DE L'INTERVIEWE(E)												
ACTIF	1	14	3	6	5	2	32	14	3	1	15	4
PCS+	1	8	2	6	6	1	42	15	6	1	8	4
Travailleur indépendant	-	9	1	3	-	-	45	25	3	2	10	2
Cadre et prof. int. supérieure	1	7	2	8	9	2	41	11	7	-	7	5
Profession intermédiaire	1	17	5	7	5	2	28	15	3	1	10	6
PCS-	1	16	2	5	4	2	28	12	2	1	23	4
Employé	2	14	2	6	4	3	34	15	2	1	16	1
Ouvrier	1	17	3	3	3	1	20	8	3	2	31	8
INACTIF	-	8	3	9	2	2	33	25	3	1	11	3
Retraité	-	5	3	9	1	3	34	29	4	1	9	2
Autre inactif	1	18	2	10	8	-	28	5	-	3	16	9
STATUT DE L'INTERVIEWE(E)												
Actif en activité	1	13	3	6	5	2	33	14	3	1	15	4
Dirigeant d'entreprise	-	7	1	6	3	-	49	20	3	1	6	4
Salarié	1	13	3	6	5	2	31	13	4	1	17	4
Salarié du secteur privé	-	12	2	6	5	2	30	14	3	2	19	5
Salarié du secteur public	2	16	5	7	6	1	32	10	5	-	12	4
- Salarié d'une entreprise publique	1	14	7	8	8	3	26	13	2	-	17	1
- Agent de la fonction publique	2	17	5	6	6	-	34	9	6	-	10	5
Chômeur	4	30	-	3	3	2	20	11	3	-	20	4
NIVEAU D'EDUCATION												
Inférieur au bac	1	12	2	8	1	2	26	21	4	1	18	4
Baccalauréat	1	12	5	6	3	2	27	20	3	2	16	3
Bac + 2 ans	-	10	2	6	4	1	34	16	6	-	16	5
Diplôme supérieur	1	7	2	8	5	3	44	20	3	1	4	2
En cours d'études	1	19	3	8	8	-	34	8	-	1	9	9
TAILLE D'UNITE URBAINE												
Communes rurales	1	12	2	8	3	2	33	16	3	1	15	4
Communes urbaines de province ...	1	10	3	7	3	2	31	20	4	1	14	4
Agglomération parisienne	-	14	4	8	4	2	34	21	1	1	7	4

(*) Effectifs inférieurs à 40 individus : ces résultats sont à interpréter avec prudence en raison de la faiblesse des effectifs

Le vote au premier tour des élections législatives (en pénétration)

	Un candidat d'extrême-gauche	Un candidat de la France Insoumise	Un candidat du Parti Communiste Français	Un candidat du Parti Socialiste	Un candidat d'Europe Ecologie Les Verts	Un candidat divers gauche	Un candidat de La République en Marche	Un candidat des Républicains et de l'UDI	Un candidat divers droite	Un candidat de Debout La France	Un candidat du Front National	Un candidat divers ou sans étiquette
	(%)	(%)	(%)	(%)	(%)	(%)	(%)	(%)	(%)	(%)	(%)	(%)
ENSEMBLE	0,8	11,0	2,7	7,4	3,4	2,0	32,3	18,8	3,4	1,2	13,2	3,8
PROXIMITE POLITIQUE												
Gauche	2	35	8	20	12	5	14	1	-	-	1	2
LO, NPA	39	16	10	19	-	3	4	-	-	-	9	-
France Insoumise, PCF	1	68	13	7	3	3	5	-	-	-	-	-
Parti Socialiste	-	8	3	40	6	10	27	2	-	-	3	1
Europe Ecologie Les Verts	1	9	1	9	51	-	10	5	3	-	-	11
La République En Marche	-	-	-	3	-	2	85	2	3	-	1	4
Modem	-	-	4	5	1	-	46	18	7	-	2	17
Droite	-	-	-	1	-	1	18	60	8	4	6	2
UDI	-	1	-	-	-	-	28	55	14	-	1	1
Les Républicains	-	-	1	1	-	1	18	68	7	-	4	-
Debout La France	-	-	-	3	-	-	8	9	5	35	24	16
Front National	-	3	-	2	-	-	3	8	-	-	82	2
Aucune	1	12	5	7	2	1	37	12	4	2	14	3
VOTE AUX LEGISLATIVES 2012 (1er tour)												
Front de Gauche	2	41	29	6	5	1	11	3	1	-	1	-
Parti Socialiste	-	13	2	24	2	4	51	1	-	-	1	2
Europe Ecologie Les Verts	-	13	1	13	38	-	22	1	-	-	3	9
UMP	-	1	1	1	1	-	27	54	8	1	4	2
Front National	-	5	-	1	-	-	7	4	1	2	78	2
VOTE A LA PRESIDENTIELLE 2017 (1er tour)												
Jean-Luc MELENCHON	-	53	8	11	5	5	11	1	1	-	2	3
Benoît HAMON	-	6	4	31	21	5	13	6	1	-	-	13
Emmanuel MACRON	-	1	1	8	2	2	75	4	4	-	-	3
François FILLON	-	-	-	2	1	1	21	63	7	1	3	1
Marine LE PEN	1	4	1	3	-	-	8	9	1	1	69	3
VOTE AUX LEGISLATIVES 2017 (1er tour)												
France Insoumise	-	100	-	-	-	-	-	-	-	-	-	-
Parti Socialiste	-	-	-	100	-	-	-	-	-	-	-	-
La République En Marche, Modem ...	-	-	-	-	-	-	100	-	-	-	-	-
Les Républicains, UDI	-	-	-	-	-	-	-	100	-	-	-	-
Front National	-	-	-	-	-	-	-	-	-	-	100	-

(*) Effectifs inférieurs à 40 individus : ces résultats sont à interpréter avec prudence en raison de la faiblesse des effectifs

Le vote au premier tour des élections législatives (en composition)

	Un candidat d'extrême-gauche	Un candidat de la France Insoumise	Un candidat du Parti Communiste Français	Un candidat du Parti Socialiste	Un candidat d'Europe Ecologie Les Verts	Un candidat divers gauche	Un candidat de La République en Marche	Un candidat des Républicains et de l'UDI	Un candidat divers droite	Un candidat de Debout La France	Un candidat du Front National	Un candidat divers ou sans étiquette
	(%)	(%)	(%)	(%)	(%)	(%)	(%)	(%)	(%)	(%)	(%)	(%)
ENSEMBLE	100	100	100	100	100	100	100	100	100	100	100	100
SEXE DE L'INTERVIEWE(E)												
Homme	41,8	42,6	66,8	43,0	34,8	23,8	51,4	56,8	60,8	30,4	53,9	68,5
Femme	58,2	57,4	33,2	57,0	65,2	76,2	48,6	43,2	39,2	69,6	46,1	31,5
AGE DE L'INTERVIEWE(E)												
Moins de 35 ans	35,5	29,5	13,4	19,9	44,0	11,0	17,1	7,4	4,4	23,1	19,4	27,3
18 à 24 ans	9,7	11,4	8,9	5,6	21,4	-	7,3	1,1	0,9	8,5	6,3	14,7
25 à 34 ans	25,8	18,1	4,5	14,3	22,6	11,0	9,7	6,3	3,5	14,6	13,1	12,6
35 ans et plus	64,5	70,5	86,6	80,1	56,0	89,0	82,9	92,6	95,6	76,9	80,6	72,7
35 à 49 ans	33,0	20,9	13,5	13,8	35,8	34,5	23,2	12,9	17,1	17,3	28,7	11,2
50 à 64 ans	13,8	32,7	37,8	21,1	15,2	11,6	23,1	23,3	34,9	21,3	28,1	45,4
65 ans et plus	17,7	16,8	35,3	45,1	5,0	42,9	36,6	56,5	43,5	38,3	23,8	16,1
PROFESSION DE L'INTERVIEWE(E)												
ACTIF	74,9	66,3	53,8	41,5	73,5	47,7	52,1	37,9	53,8	42,7	61,5	59,0
PCS+	14,7	10,3	10,4	12,6	25,5	9,3	18,9	11,8	24,4	8,8	8,9	14,1
Travailleur indépendant	-	3,8	2,2	2,1	-	-	6,8	6,4	4,8	6,9	3,7	2,3
Cadre et prof. int. supérieure	14,7	6,4	8,3	10,5	25,5	9,3	12,1	5,4	19,6	1,9	5,2	11,7
Profession intermédiaire	14,4	20,9	22,8	12,1	21,1	12,9	11,7	10,3	11,4	7,0	10,2	19,5
PCS-	45,8	35,1	20,5	16,8	27,0	25,4	21,5	15,8	18,0	26,9	42,4	25,4
Employé	31,7	19,2	9,7	12,2	19,0	20,3	15,3	11,4	10,4	11,2	17,9	4,7
Ouvrier	14,1	15,9	10,8	4,6	8,0	5,1	6,2	4,5	7,6	15,6	24,5	20,7
INACTIF	25,1	33,7	46,2	58,5	26,5	52,3	47,9	62,1	46,2	57,3	38,5	41,0
Retraité	17,7	18,8	38,6	47,0	6,5	52,3	40,1	59,5	46,2	38,3	27,6	20,1
Autre inactif	7,5	14,9	7,5	11,5	20,0	-	7,8	2,6	-	19,0	10,9	20,9
STATUT DE L'INTERVIEWE(E)												
Actif en activité	50,0	54,9	53,8	39,4	69,4	42,2	49,1	35,0	48,7	42,7	54,9	53,5
Dirigeant d'entreprise	-	4,3	2,2	5,4	5,2	-	9,6	6,9	4,8	6,9	3,0	6,6
Salarié	50,0	50,6	51,7	34,0	64,1	42,2	39,3	27,8	43,9	35,8	51,7	46,9
Salarié du secteur privé	14,2	29,1	22,4	20,5	36,8	33,7	24,7	20,0	23,2	33,5	38,3	31,7
Salarié du secteur public	35,8	21,5	29,2	13,6	27,4	8,4	14,7	7,8	20,7	2,3	13,4	15,2
- Salarié d'une entreprise publique	6,3	5,1	9,9	4,4	9,5	6,1	3,3	2,7	2,7	-	5,2	0,8
- Agent de la fonction publique	29,5	16,4	19,3	9,1	17,9	2,4	11,4	5,0	18,0	2,3	8,2	14,3
Chômeur	24,9	14,3	-	2,1	4,2	5,5	3,3	2,9	5,1	-	7,9	5,5
NIVEAU D'EDUCATION												
Inférieur au bac	26,7	34,1	28,7	37,0	10,7	31,6	26,6	37,1	35,7	21,5	43,5	31,5
Baccalauréat	30,6	22,8	36,0	18,3	17,0	26,7	17,6	22,7	17,8	40,6	25,0	15,1
Bac + 2 ans	5,7	14,5	13,1	13,1	17,0	8,4	16,0	12,9	25,1	4,4	18,3	18,4
Diplôme supérieur	27,2	14,1	13,3	22,8	34,5	33,3	30,7	23,8	20,4	24,6	7,2	14,4
En cours d'études	9,7	14,5	8,9	8,8	20,7	-	9,1	3,5	0,9	8,9	6,1	20,6
TAILLE D'UNITE URBAINE												
Communes rurales	17,7	28,3	18,5	28,2	23,5	21,1	26,6	21,9	25,0	18,3	29,7	27,4
Communes urbaines de province ...	74,9	54,4	62,1	56,4	59,8	65,3	58,9	62,7	70,0	65,2	62,6	58,9
Agglomération parisienne	7,5	17,3	19,3	15,4	16,7	13,5	14,4	15,4	4,9	16,5	7,7	13,7

(*) Effectifs inférieurs à 40 individus : ces résultats sont à interpréter avec prudence en raison de la faiblesse des effectifs

Le vote au premier tour des élections législatives (en composition)

	Un candidat d'extrême-gauche	Un candidat de la France Insoumise	Un candidat du Parti Communiste Français	Un candidat du Parti Socialiste	Un candidat d'Europe Ecologie Les Verts	Un candidat divers gauche	Un candidat de La République en Marche	Un candidat des Républicains et de l'UDI	Un candidat divers droite	Un candidat de Debout La France	Un candidat du Front National	Un candidat divers ou sans étiquette
	(%)	(%)	(%)	(%)	(%)	(%)	(%)	(%)	(%)	(%)	(%)	(%)
ENSEMBLE	100	100	100	100	100	100	100	100	100	100	100	100
PROXIMITE POLITIQUE												
Gauche	84,6	87,1	76,5	71,8	90,8	68,9	11,4	1,8	3,3	-	2,8	15,6
LO, NPA	70,2	2,1	5,5	3,7	-	2,1	0,2	-	-	-	1,0	-
France Insoumise, PCF	8,1	74,8	59,9	11,9	10,4	20,4	2,1	-	-	-	-	-
Parti Socialiste	-	6,8	9,7	51,0	17,1	46,4	7,9	0,8	-	-	1,9	3,4
Europe Ecologie Les Verts	6,3	3,5	1,4	5,3	63,4	-	1,3	1,1	3,3	-	-	12,2
La République En Marche	2,2	0,8	-	10,1	2,1	19,7	58,6	2,7	16,8	-	1,2	22,7
Modem	-	-	5,9	2,8	1,3	-	6,1	4,3	9,5	-	0,7	19,9
Droite	-	0,2	4,0	4,7	2,1	8,5	14,1	81,5	60,8	85,1	11,5	14,6
UDI	-	0,2	-	-	-	-	2,7	9,1	13,3	-	0,2	1,2
Les Républicains	-	-	4,0	3,8	2,1	8,5	10,7	71,1	37,8	7,9	5,7	2,4
Debout La France	-	-	-	0,9	-	-	0,6	1,2	3,8	77,3	4,9	11,0
Front National	-	2,8	-	3,7	-	-	1,1	5,1	-	-	75,4	7,1
Aucune	13,2	7,7	13,5	6,9	3,7	2,9	8,4	4,6	9,6	14,9	7,4	5,3
VOTE AUX LEGISLATIVES 2012 (1er tour)												
Front de Gauche	13,9	22,0	62,1	4,6	8,3	3,4	1,9	0,9	2,4	-	0,4	-
Parti Socialiste	-	23,1	17,5	66,2	14,4	45,2	32,3	1,4	-	-	0,8	9,9
Europe Ecologie Les Verts	-	4,2	1,4	6,2	38,8	-	2,4	0,2	-	-	0,7	8,8
UMP	-	2,9	6,2	4,6	5,7	4,9	21,6	76,1	62,2	23,4	7,5	13,9
Front National	6,1	5,4	-	2,1	-	-	2,6	2,7	3,5	23,0	75,7	6,1
VOTE A LA PRESIDENTIELLE 2017 (1er tour)												
Jean-Luc MELENCHON	8,1	79,4	47,4	24,5	25,9	42,4	5,8	0,8	3,3	-	2,1	13,1
Benoît HAMON	2,2	3,6	9,4	25,6	36,6	14,1	2,5	2,0	2,4	-	-	21,0
Emmanuel MACRON	6,3	2,9	10,0	32,3	13,9	28,5	68,5	6,4	32,3	-	-	21,4
François FILLON	-	-	3,9	6,2	9,0	8,5	14,5	76,3	47,2	19,1	5,6	4,7
Marine LE PEN	19,2	5,4	4,1	7,4	-	-	4,1	7,4	2,7	12,0	85,8	13,5

(*) Effectifs inférieurs à 40 individus : ces résultats sont à interpréter avec prudence en raison de la faiblesse des effectifs

Les enjeux déterminants du vote

Question : Chacun des éléments suivants a-t-il joué un rôle déterminant, important mais pas déterminant ou secondaire dans votre vote à ce premier tour des élections législatives ?

Base : aux votants.	Déterminant (%)	Important mais pas déterminant (%)	Secondaire (%)	TOTAL (%)
• La lutte contre le chômage	69	28	3	100
• La lutte contre le terrorisme	68	27	5	100
• La santé	60	36	4	100
• L'éducation	59	36	5	100
• La maîtrise du niveau des impôts	55	39	6	100
• Le relèvement des salaires et du pouvoir d'achat ..	55	39	6	100
• La lutte contre la délinquance	55	37	8	100
• La lutte contre la précarité	51	41	8	100
• La lutte contre l'immigration clandestine	47	37	16	100
• Les affaires politico-judiciaires	35	45	20	100

Les enjeux déterminants du vote

Question : Chacun des éléments suivants a-t-il joué un rôle déterminant, important mais pas déterminant ou secondaire dans votre vote à ce premier tour des élections législatives ?

- Réponses « Déterminant » -

Base : aux votants.	Comparatif Election présidentielle 23 avril 2017 (%)	Ensemble Elections législatives 11 juin 2017 (%)
• La lutte contre le chômage	69	69
• La lutte contre le terrorisme	66	68
• La santé	62	60
• L'éducation	61	59
• La maîtrise du niveau des impôts	52	55
• Le relèvement des salaires et du pouvoir d'achat	60	55
• La lutte contre la délinquance	56	55
• La lutte contre la précarité	54	51
• La lutte contre l'immigration clandestine	50	47
• Les affaires politico-judiciaires ³	41	35
TOTAL	100	100

³ Le libellé de l'item était « Le climat autour des affaires politico-judiciaires ».

Les enjeux déterminants du vote

Question : Chacun des éléments suivants a-t-il joué un rôle déterminant, important mais pas déterminant ou secondaire dans votre vote à ce premier tour des élections législatives ?

- Réponses « Déterminant » -

Base : aux votants.	Ens. des votants 11 juin 2017 (%)	Vote au premier tour des élections législatives de 2017				
		Electeurs de la France Insoumise (%)	Electeurs du Parti Socialiste (%)	Electeurs de La Répu- blique en Marche- MoDem (%)	Electeurs des Républicains et de l'UDI (%)	Electeurs du Front National (%)
• La lutte contre le chômage	69	<u>75</u>	67	73	64	69
• La lutte contre le terrorisme	68	48	55	63	75	<u>91</u>
• La santé	60	<u>71</u>	65	57	55	61
• L'éducation	59	60	<u>67</u>	60	60	51
• La maîtrise du niveau des impôts	55	55	49	47	<u>68</u>	63
• Le relèvement des salaires et du pouvoir d'achat	55	<u>74</u>	56	48	45	68
• La lutte contre la délinquance	55	39	44	42	66	<u>84</u>
• La lutte contre la précarité	51	<u>71</u>	62	47	41	49
• La lutte contre l'immigration clandestine	47	29	32	29	56	<u>91</u>
• Les affaires politico-judiciaires	35	43	43	31	26	43
TOTAL	100	100	100	100	100	100

Les enjeux déterminants du vote

Réponses « Déterminant »	La lutte contre le chômage	La lutte contre le terrorisme	La santé	L'éducation	La maîtrise du niveau des impôts	Le relèvement des salaires et du pouvoir d'achat	La lutte contre la délinquance	La lutte contre la précarité	La lutte contre l'immigration clandestine	Les affaires politico-judiciaires
	(%)	(%)	(%)	(%)	(%)	(%)	(%)	(%)	(%)	(%)
ENSEMBLE	69	68	60	59	55	55	55	51	47	35
SEXE DE L'INTERVIEWE(E)										
Homme	69	65	56	56	57	52	56	46	45	35
Femme	69	70	65	61	54	58	53	55	49	35
AGE DE L'INTERVIEWE(E)										
Moins de 35 ans	60	64	53	58	46	57	44	45	44	32
18 à 24 ans	69	67	58	71	46	57	40	45	41	31
25 à 34 ans	54	62	49	51	47	57	47	45	45	33
35 ans et plus	71	68	62	59	57	55	57	52	47	36
35 à 49 ans	66	59	54	55	53	57	51	51	40	35
50 à 64 ans	69	69	62	51	56	60	56	50	47	38
65 ans et plus	75	74	67	66	60	50	61	53	52	34
PROFESSION DE L'INTERVIEWE(E)										
ACTIF	65	63	55	54	54	57	52	49	42	36
PCS+	62	54	44	57	48	39	44	41	30	30
Travailleur indépendant	63	59	36	49	58	33	51	35	35	21
Cadre et prof. int. supérieure	62	51	48	61	43	42	41	44	28	34
Profession intermédiaire	62	56	55	54	52	55	47	46	32	35
PCS-	67	71	61	53	57	68	59	54	53	40
Employé	63	71	56	53	55	64	54	51	46	37
Ouvrier	73	71	68	52	61	73	66	59	62	43
INACTIF	74	73	66	64	57	54	58	53	52	34
Retraité	75	74	67	65	60	52	60	53	53	35
Autre inactif	69	70	61	59	47	61	49	50	49	31
STATUT DE L'INTERVIEWE(E)										
Actif en activité	64	62	53	54	55	55	52	47	42	34
Dirigeant d'entreprise	66	60	42	55	52	35	45	39	30	25
Salarié	63	63	55	54	55	58	54	48	43	36
Salarié du secteur privé	64	63	54	52	55	58	54	47	45	36
Salarié du secteur public	62	62	58	58	55	59	52	50	40	34
- Salarié d'une entreprise publique	69	61	60	53	61	59	54	49	44	34
- Agent de la fonction publique	59	62	57	60	53	59	51	50	39	34
Chômeur	72	67	68	54	41	74	48	63	42	47
NIVEAU D'EDUCATION										
Inférieur au bac	73	78	69	58	61	69	67	57	62	41
Baccalauréat	66	70	65	55	58	60	56	52	46	33
Bac + 2 ans	68	62	56	57	54	48	51	46	45	37
Diplôme supérieur	67	56	46	61	47	36	41	44	27	27
En cours d'études	65	61	59	70	48	55	44	47	43	34
TAILLE D'UNITE URBAINE										
Communes rurales	70	65	65	58	55	55	53	51	49	37
Communes urbaines de province	68	69	59	57	55	55	56	50	48	36
Agglomération parisienne	70	66	56	67	60	56	51	49	39	29

(*) Effectifs inférieurs à 40 individus : ces résultats sont à interpréter avec prudence en raison de la faiblesse des effectifs

Les enjeux déterminants du vote

Réponses « Déterminant »	La lutte contre le chômage	La lutte contre le terrorisme	La santé	L'éducation	La maîtrise du niveau des impôts	Le relèvement des salaires et du pouvoir d'achat	La lutte contre la délinquance	La lutte contre la précarité	La lutte contre l'immigration clandestine	Les affaires politico-judiciaires
	(%)	(%)	(%)	(%)	(%)	(%)	(%)	(%)	(%)	(%)
ENSEMBLE	69	68	60	59	55	55	55	51	47	35
PROXIMITE POLITIQUE										
Gauche	70	50	67	63	50	69	37	67	26	38
LO, NPA	78	55	65	87	64	92	54	78	49	44
France Insoumise, PCF	78	48	77	64	56	79	35	74	24	45
Parti Socialiste	71	60	60	65	50	64	44	65	29	35
Europe Ecologie Les Verts	38	33	51	48	26	39	21	44	16	21
La République En Marche	74	66	60	64	46	46	43	52	29	33
Modem	63	44	45	52	46	25	33	31	13	22
Droite	65	76	54	55	63	45	67	39	59	29
UDI	83	76	59	66	65	35	69	46	38	28
Les Républicains	65	76	55	55	65	46	66	39	60	28
Debout La France	45	78	41	48	49	46	70	31	75	49
Front National	70	91	62	53	64	70	85	49	91	40
Aucune	66	63	61	53	59	58	52	48	48	43
VOTE AUX LEGISLATIVES 2012 (1er tour)										
Front de Gauche	83	50	78	68	54	82	25	79	15	46
Parti Socialiste	76	62	64	62	51	61	47	63	30	38
Europe Ecologie Les Verts	45	37	59	61	30	39	27	53	8	27
UMP	66	73	57	57	62	43	63	42	52	27
Front National	67	89	61	53	63	69	86	49	90	45
VOTE A LA PRESIDENTIELLE 2017 (1er tour)										
Jean-Luc MELENCHON	75	55	67	65	53	73	39	70	28	41
Benoît HAMON	71	43	68	61	47	60	32	62	21	33
Emmanuel MACRON	70	59	59	60	45	48	41	48	27	34
François FILLON	66	76	53	59	65	39	63	39	55	26
Marine LE PEN	70	89	63	52	64	69	84	50	88	43
VOTE AUX LEGISLATIVES 2017 (1er tour)										
France Insoumise	75	48	71	60	55	74	39	71	29	43
Parti Socialiste	67	55	65	67	49	56	44	62	32	43
La République En Marche, Modem	73	63	57	60	47	48	42	47	29	31
Les Républicains, UDI	64	75	55	60	68	45	66	41	56	26
Front National	69	91	61	51	63	68	84	49	91	43

(*) Effectifs inférieurs à 40 individus : ces résultats sont à interpréter avec prudence en raison de la faiblesse des effectifs

Les critères de choix des candidats

Question : Vous avez indiqué avoir voté pour un candidat lors de ce premier tour des élections législatives.

Chacun des éléments suivants a-t-il joué un rôle déterminant, important mais pas déterminant ou secondaire dans votre vote au premier tour en faveur du candidat que vous avez choisi ?

Base : aux votants s'étant prononcés pour l'un des candidats.	Déterminant (%)	Important mais pas déterminant (%)	Secondaire (%)	TOTAL (%)
• Le programme et les projets du candidat	69	27	4	100
• L'étiquette politique du candidat	62	28	10	100
• La capacité du candidat à être présent au second tour	47	37	16	100
• La personnalité du candidat	41	41	18	100
• Le fait que le candidat se déclare appartenir à la majorité présidentielle	34	20	46	100
• Le bilan du député sortant	30	35	35	100
• Le fait que le candidat se présente pour la première fois à une élection	16	32	52	100

Les critères de choix des candidats

Question : Vous avez indiqué avoir voté pour un candidat lors de ce premier tour des élections législatives.

Chacun des éléments suivants a-t-il joué un rôle déterminant, important mais pas déterminant ou secondaire dans votre vote au premier tour en faveur du candidat que vous avez choisi ?

- Réponses « Déterminant » -

Base : aux votants s'étant prononcés pour l'un des candidats.	Comparatif Election présidentielle 23 avril 2017 (%)	Ensemble Elections législatives 11 juin 2017 (%)
• Le programme et les projets du candidat	80	69
• L'étiquette politique du candidat	40	62
• La capacité du candidat à être présent au second tour	62	47
• La personnalité du candidat	59	41
• Le fait que le candidat se déclare appartenir à la majorité présidentielle.....	NP	34
• Le bilan du député sortant	NP	30
• Le fait que le candidat se présente pour la première fois à une élection.....	NP	16

NB : NP = item non posé

Les critères de choix des candidats

Question : Vous avez indiqué avoir voté pour un candidat lors de ce premier tour des élections législatives.

Chacun des éléments suivants a-t-il joué un rôle déterminant, important mais pas déterminant ou secondaire dans votre vote au premier tour en faveur du candidat que vous avez choisi ?

- Réponses « Déterminant » -

Base : aux votants s'étant prononcés pour l'un des candidats.	Ensemble des votants 11 juin 2017 (%)	Vote au premier tour des élections législatives de 2017				
		Electeurs de la France Insoumise (%)	Electeurs du Parti Socialiste (%)	Electeurs de La République en Marche-MoDem (%)	Electeurs des Républicains et de l'UDI (%)	Electeurs du Front National (%)
• Le programme et les projets du candidat	69	74	69	61	68	<u>78</u>
• L'étiquette politique du candidat	62	65	53	61	63	<u>68</u>
• La capacité du candidat à être présent au second tour	47	38	43	50	<u>57</u>	53
• La personnalité du candidat	41	39	57	28	<u>52</u>	43
• Le fait que le candidat se déclare appartenir à la majorité présidentielle ..	34	20	17	<u>76</u>	8	18
• Le bilan du député sortant	30	29	<u>53</u>	19	38	30
• Le fait que le candidat se présente pour la première fois à une élection	16	17	17	<u>19</u>	8	17

Les critères de choix des candidats

Réponses « Déterminant »	Le programme et les projets du candidat	L'étiquette politique du candidat	La capacité du candidat à être présent au second tour	La personnalité du candidat	Le fait que le candidat se déclare appartenir à la majorité présidentielle	Le bilan du député sortant	Le fait que le candidat se présente pour la première fois à une élection
	(%)	(%)	(%)	(%)	(%)	(%)	(%)
ENSEMBLE	69	62	47	41	34	30	16
SEXE DE L'INTERVIEWÉ(E)							
Homme	67	63	48	38	34	30	16
Femme	72	60	47	44	35	29	15
AGE DE L'INTERVIEWÉ(E)							
Moins de 35 ans	73	59	37	36	33	25	20
18 à 24 ans	77	61	42	39	38	28	21
25 à 34 ans	72	57	34	35	30	23	20
35 ans et plus	69	62	50	42	35	31	15
35 à 49 ans	69	64	41	34	40	25	16
50 à 64 ans	73	60	48	40	33	30	14
65 ans et plus	65	63	56	48	33	34	14
PROFESSION DE L'INTERVIEWÉ(E)							
ACTIF	71	63	41	35	35	26	15
PCS+	64	67	35	29	44	23	16
Travailleur indépendant	61	78	35	32	43	32	15
Cadre et prof. int. supérieure	65	60	34	28	44	19	16
Profession intermédiaire	75	63	32	33	33	25	11
PCS-	73	61	49	40	32	28	17
Employé	74	57	44	39	32	25	12
Ouvrier	72	66	56	41	31	32	23
INACTIF	68	61	55	47	34	33	16
Retraité	67	61	56	47	33	33	14
Autre inactif	73	57	49	46	36	34	26
STATUT DE L'INTERVIEWÉ(E)							
Actif en activité	70	63	42	36	35	26	15
Dirigeant d'entreprise	62	75	34	33	49	30	17
Salarié	71	62	43	36	34	26	15
Salarié du secteur privé	72	61	44	36	32	26	17
Salarié du secteur public	71	62	41	36	36	25	11
- Salarié d'une entreprise publique	64	65	45	39	31	27	19
- Agent de la fonction publique	73	61	40	35	37	24	8
Chômeur	81	56	36	33	32	24	14
NIVEAU D'EDUCATION							
Inférieur au bac	69	59	57	47	31	34	17
Baccalauréat	69	62	51	43	26	29	13
Bac + 2 ans	71	64	39	36	35	28	14
Diplôme supérieur	67	65	39	33	44	25	13
En cours d'études	77	58	40	43	45	30	26
TAILLE D'UNITE URBAINE							
Communes rurales	68	60	48	42	36	30	16
Communes urbaines de province ...	71	62	48	42	34	29	16
Agglomération parisienne	68	65	46	34	34	30	12

(*) Effectifs inférieurs à 40 individus : ces résultats sont à interpréter avec prudence en raison de la faiblesse des effectifs

Les critères de choix des candidats

Réponses « Déterminant »	Le programme et les projets du candidat	L'étiquette politique du candidat	La capacité du candidat à être présent au second tour	La personnalité du candidat	Le fait que le candidat se déclare appartenir à la majorité présidentielle	Le bilan du député sortant	Le fait que le candidat se présente pour la première fois à une élection
	(%)	(%)	(%)	(%)	(%)	(%)	(%)
ENSEMBLE	69	62	47	41	34	30	16
PROXIMITE POLITIQUE							
Gauche	73	61	35	40	24	31	16
LO, NPA	91	61	51	57	37	42	29
France Insoumise, PCF	77	65	38	43	21	33	17
Parti Socialiste	70	58	38	42	30	31	16
Europe Ecologie Les Verts	62	52	11	24	16	21	9
La République En Marche	66	64	54	33	73	23	22
Modem	48	45	28	34	39	25	4
Droite	70	65	53	47	21	32	10
UDI	63	64	56	30	27	22	10
Les Républicains	71	66	54	50	20	35	11
Debout La France	72	65	42	43	29	24	6
Front National	77	69	55	43	19	31	16
Aucune	61	39	45	41	33	34	19
VOTE AUX LEGISLATIVES 2012 (1er tour)							
Front de Gauche	75	56	32	47	17	29	12
Parti Socialiste	66	61	47	39	51	30	18
Europe Ecologie Les Verts	75	64	27	27	31	20	7
UMP	69	64	55	46	28	32	12
Front National	76	67	53	43	23	32	17
VOTE A LA PRESIDENTIELLE 2017 (1er tour)							
Jean-Luc MELENCHON	75	65	37	41	22	29	16
Benoît HAMON	73	54	24	40	19	35	7
Emmanuel MACRON	63	59	49	34	65	23	20
François FILLON	68	66	55	50	21	36	9
Marine LE PEN	76	66	56	40	24	32	18
VOTE AUX LEGISLATIVES 2017 (1er tour)							
France Insoumise	74	65	38	39	20	29	17
Parti Socialiste	69	53	43	57	17	53	17
La République En Marche, Modem	61	61	50	28	76	19	19
Les Républicains, UDI	68	63	57	52	8	38	8
Front National	78	68	53	43	18	30	17

(*) Effectifs inférieurs à 40 individus : ces résultats sont à interpréter avec prudence en raison de la faiblesse des effectifs

Le souhait de soutenir ou de sanctionner la politique d'Emmanuel Macron par son vote

Question : Par votre vote à ces élections législatives, diriez-vous que vous avez exprimé l'intention... ?

Base : aux votants.	Ens. des votants 11 juin 2017 (%)	Vote au premier tour des élections législatives de 2017				
		Electeurs de la France Insoumise (%)	Electeurs du Parti Socialiste (%)	Electeurs de La Répu- blique en Marche- MoDem (%)	Electeurs des Républicains et de l'UDI (%)	Electeurs du Front National (%)
• De <u>soutenir</u> la politique du Président de la République Emmanuel Macron et de son gouvernement	36	4	19	<u>95</u>	8	3
• De <u>sanctionner</u> la politique du Président de la République Emmanuel Macron et de son gouvernement.....	25	<u>53</u>	19	-	23	<u>56</u>
- Votre vote ne tient pas compte de votre opinion sur l'action du président Emmanuel Macron et de son gouvernement.....	39	43	<u>62</u>	5	<u>69</u>	41
TOTAL	100	100	100	100	100	100

Le souhait de soutenir ou de sanctionner la politique d'Emmanuel Macron par son vote

	De soutenir la politique du Président de la République Emmanuel Macron et de son gouvernement (%)	De sanctionner la politique du Président de la République Emmanuel Macron et de son gouvernement (%)	Votre vote ne tient pas compte de votre opinion sur l'action du président Emmanuel Macron et de son gouvernement (%)
ENSEMBLE	36	25	39
SEXE DE L'INTERVIEWE(E)			
Homme	35	23	42
Femme	36	28	36
AGE DE L'INTERVIEWE(E)			
Moins de 35 ans	38	25	37
18 à 24 ans	45	30	25
25 à 34 ans	34	23	43
35 ans et plus	36	25	39
35 à 49 ans	36	26	38
50 à 64 ans	33	27	40
65 ans et plus	37	24	39
PROFESSION DE L'INTERVIEWE(E)			
ACTIF	34	25	41
PCS+	48	17	35
Travailleur indépendant	49	18	33
Cadre et prof. int. supérieure	48	16	36
Profession intermédiaire	34	20	46
PCS-	27	32	41
Employé	32	24	44
Ouvrier	19	43	38
INACTIF	37	26	37
Retraité	37	24	39
Autre inactif	39	32	29
STATUT DE L'INTERVIEWE(E)			
Actif en activité	36	23	41
Dirigeant d'entreprise	54	16	30
Salarié	33	24	43
Salarié du secteur privé	32	27	41
Salarié du secteur public	36	18	46
- Salarié d'une entreprise publique	29	19	52
- Agent de la fonction publique	39	18	43
Chômeur	20	41	39
NIVEAU D'EDUCATION			
Inférieur au bac	29	30	41
Baccalauréat	28	31	41
Bac + 2 ans	35	21	44
Diplôme supérieur	50	15	35
En cours d'études	46	29	25
TAILLE D'UNITE URBAINE			
Communes rurales	39	29	32
Communes urbaines de province	35	24	41
Agglomération parisienne	36	24	40

(*) Effectifs inférieurs à 40 individus : ces résultats sont à interpréter avec prudence en raison de la faiblesse des effectifs

Le souhait de soutenir ou de sanctionner la politique d'Emmanuel Macron par son vote

	De soutenir la politique du Président de la République Emmanuel Macron et de son gouvernement (%)	De sanctionner la politique du Président de la République Emmanuel Macron et de son gouvernement (%)	Votre vote ne tient pas compte de votre opinion sur l'action du président Emmanuel Macron et de son gouvernement (%)
ENSEMBLE	36	25	39
PROXIMITE POLITIQUE			
Gauche	20	34	46
LO, NPA	5	45	50
France Insoumise, PCF	9	49	42
Parti Socialiste	36	17	47
Europe Ecologie Les Verts	19	25	56
La République En Marche	92	1	7
Modem	52	6	42
Droite	21	24	55
UDI	41	12	47
Les Républicains	20	24	56
Debout La France	10	35	55
Front National	5	51	44
Aucune	34	26	40
VOTE AUX LEGISLATIVES 2012 (1er tour)			
Front de Gauche	14	34	52
Parti Socialiste	57	16	27
Europe Ecologie Les Verts	34	24	42
UMP	30	22	48
Front National	7	51	42
VOTE A LA PRESIDENTIELLE 2017 (1er tour)			
Jean-Luc MELENCHON	14	39	47
Benoît HAMON	19	19	62
Emmanuel MACRON	84	3	13
François FILLON	23	24	53
Marine LE PEN	8	48	44
VOTE AUX LEGISLATIVES 2017 (1er tour)			
France Insoumise	4	53	43
Parti Socialiste	19	19	62
La République En Marche, Modem	95	-	5
Les Républicains, UDI	8	23	69
Front National	3	56	41

(*) Effectifs inférieurs à 40 individus : ces résultats sont à interpréter avec prudence en raison de la faiblesse des effectifs

La volonté de donner ou non à Emmanuel Macron une majorité à l'Assemblée Nationale

Question : Par votre vote à ces élections législatives, diriez-vous que vous avez exprimé l'intention... ?

Base : aux votants.	Ens. des votants 11 juin 2017 (%)	Vote au premier tour des élections législatives de 2017				
		Electeurs de la France Insoumise (%)	Electeurs du Parti Socialiste (%)	Electeurs de La République en Marche-MoDem (%)	Electeurs des Républicains et de l'UDI (%)	Electeurs du Front National (%)
• De donner au Président de la République Emmanuel Macron une majorité à l'Assemblée nationale....	34	1	16	<u>94</u>	5	2
• De forcer le Président de la République Emmanuel Macron à cohabiter avec des partis d'opposition...	44	<u>82</u>	44	1	62	<u>76</u>
- Ni l'un, ni l'autre	22	17	40	5	33	22
TOTAL	100	100	100	100	100	100

La volonté de donner ou non à Emmanuel Macron une majorité à l'Assemblée Nationale

	De donner au Président de la République Emmanuel Macron une majorité à l'Assemblée nationale (%)	De forcer le Président de la République Emmanuel Macron à cohabiter avec des partis d'opposition (%)	Ni l'un, ni l'autre (%)
ENSEMBLE	34	44	22
SEXE DE L'INTERVIEWE(E)			
Homme	35	44	21
Femme	34	44	22
AGE DE L'INTERVIEWE(E)			
Moins de 35 ans	35	39	26
18 à 24 ans	38	45	17
25 à 34 ans	34	35	31
35 ans et plus	34	45	21
35 à 49 ans	36	42	22
50 à 64 ans	31	45	24
65 ans et plus	35	47	18
PROFESSION DE L'INTERVIEWE(E)			
ACTIF	34	41	25
PCS+	47	32	21
Travailleur indépendant	47	34	19
Cadre et prof. int. supérieure	47	31	22
Profession intermédiaire	33	43	24
PCS-	27	45	28
Employé	32	40	28
Ouvrier	19	54	27
INACTIF	35	47	18
Retraité	35	47	18
Autre inactif	31	48	21
STATUT DE L'INTERVIEWE(E)			
Actif en activité	35	41	24
Dirigeant d'entreprise	54	29	17
Salarié	32	43	25
Salarié du secteur privé	31	45	24
Salarié du secteur public	35	38	27
- Salarié d'une entreprise publique	29	42	29
- Agent de la fonction publique	38	36	26
Chômeur	21	50	29
NIVEAU D'EDUCATION			
Inférieur au bac	26	50	24
Baccalauréat	27	50	23
Bac + 2 ans	37	39	24
Diplôme supérieur	49	33	18
En cours d'études	39	43	18
TAILLE D'UNITE URBAINE			
Communes rurales	38	45	17
Communes urbaines de province	33	44	23
Agglomération parisienne	33	44	23

(*) Effectifs inférieurs à 40 individus : ces résultats sont à interpréter avec prudence en raison de la faiblesse des effectifs

La volonté de donner ou non à Emmanuel Macron une majorité à l'Assemblée Nationale

	De donner au Président de la République Emmanuel Macron une majorité à l'Assemblée nationale (%)	De forcer le Président de la République Emmanuel Macron à cohabiter avec des partis d'opposition (%)	Ni l'un, ni l'autre (%)
ENSEMBLE	34	44	22
PROXIMITE POLITIQUE			
Gauche	19	56	25
LO, NPA	7	52	41
France Insoumise, PCF	8	76	16
Parti Socialiste	36	38	26
Europe Ecologie Les Verts	18	34	48
La République En Marche	89	3	8
Modem	57	17	26
Droite	19	56	25
UDI	34	41	25
Les Républicains	18	58	24
Debout La France	10	54	36
Front National	4	73	23
Aucune	31	35	34
VOTE AUX LEGISLATIVES 2012 (1er tour)			
Front de Gauche	13	59	28
Parti Socialiste	56	26	18
Europe Ecologie Les Verts	34	39	27
UMP	28	50	22
Front National	6	70	24
VOTE A LA PRESIDENTIELLE 2017 (1er tour)			
Jean-Luc MELENCHON	11	64	25
Benoît HAMON	19	38	43
Emmanuel MACRON	82	9	9
François FILLON	21	54	25
Marine LE PEN	7	69	24
VOTE AUX LEGISLATIVES 2017 (1er tour)			
France Insoumise	1	82	17
Parti Socialiste	16	44	40
La République En Marche, Modem	94	1	5
Les Républicains, UDI	5	62	33
Front National	2	76	22

(*) Effectifs inférieurs à 40 individus : ces résultats sont à interpréter avec prudence en raison de la faiblesse des effectifs

- B -

*La perspective du second tour des élections
législatives*

L'indice de participation au second tour des élections législatives

Question : Nous aimerions mesurer la probabilité que vous alliez voter au second tour des prochaines élections législatives qui aura lieu le 18 juin.

A partir d'une échelle allant de 1 à 10, 10 signifiant qu'une personne est tout à fait certaine d'aller voter, et 1 qu'une personne est tout à fait certaine de ne pas aller voter, pouvez-vous me dire où vous vous situez personnellement sur une telle échelle aujourd'hui ?

<u>Base</u> : aux personnes inscrites sur les listes électorales.	Ensemble des inscrits 11 juin 2017 (%)
• Indice de participation	47
• Indice d'abstention.....	53
TOTAL	100

La participation au second tour des élections législatives

	Votant (%)	Abstentionniste (%)
ENSEMBLE	47	53
SEXE DE L'INTERVIEWE(E)		
Homme	51	49
Femme	44	56
AGE DE L'INTERVIEWE(E)		
Moins de 35 ans		
18 à 24 ans	23	77
25 à 34 ans	30	70
35 ans et plus		
35 à 49 ans	54	46
50 à 64 ans	43	57
65 ans et plus	52	48
65 ans et plus	65	35
PROFESSION DE L'INTERVIEWE(E)		
ACTIF		
PCS+		
Travailleur indépendant	44	56
Cadre et prof. int. supérieure	47	53
Profession intermédiaire		
Profession intermédiaire	45	55
PCS-		
Employé	42	58
Ouvrier	44	56
INACTIF		
Retraité	39	61
Autre inactif	51	49
Autre inactif	63	37
Autre inactif	25	75
STATUT DE L'INTERVIEWE(E)		
Actif en activité		
Dirigeant d'entreprise		
Dirigeant d'entreprise	45	55
Salarié		
Salarié	49	51
Salarié du secteur privé	45	55
Salarié du secteur public	42	58
- Salarié d'une entreprise publique	51	49
- Agent de la fonction publique	47	53
- Agent de la fonction publique	53	47
Chômeur		
Chômeur	28	72
NIVEAU D'EDUCATION		
Inférieur au bac	47	53
Baccalauréat	48	52
Bac + 2 ans	48	52
Diplôme supérieur	57	43
En cours d'études	28	72
TAILLE D'UNITE URBAINE		
Communes rurales	48	52
Communes urbaines de province	46	54
Agglomération parisienne	51	49

(*) Effectifs inférieurs à 40 individus : ces résultats sont à interpréter avec prudence en raison de la faiblesse des effectifs

La participation au second tour des élections législatives

	Votant	Abstentionniste
	(%)	(%)
ENSEMBLE	47	53
PROXIMITE POLITIQUE		
Gauche	46	54
LO, NPA	40	60
France Insoumise, PCF	44	56
Parti Socialiste	56	44
Europe Ecologie Les Verts	37	63
La République En Marche	68	32
Modem	51	49
Droite	55	45
UDI	60	40
Les Républicains	57	43
Debout La France	41	59
Front National	44	56
Aucune	19	81
VOTE AUX LEGISLATIVES 2012 (1er tour)		
Front de Gauche	61	39
Parti Socialiste	68	32
Europe Ecologie Les Verts	46	54
UMP	63	37
Front National	56	44
VOTE A LA PRESIDENTIELLE 2017 (1er tour)		
Jean-Luc MELENCHON	40	60
Benoît HAMON	48	52
Emmanuel MACRON	63	37
François FILLON	62	38
Marine LE PEN	43	57
VOTE AUX LEGISLATIVES 2017 (1er tour)		
France Insoumise	63	37
Parti Socialiste	77	23
La République En Marche, Modem	73	27
Les Républicains, UDI	71	29
Front National	73	27

(*) Effectifs inférieurs à 40 individus : ces résultats sont à interpréter avec prudence en raison de la faiblesse des effectifs

Les reports de voix entre le premier tour et le second tour des élections législatives : Hypothèse de triangulaire LREM vs. LR-UDI vs. FN

Base : aux personnes inscrites sur les listes électorales dans les circonscriptions où la configuration est possible.	INTENTION DE VOTE AU SECOND TOUR				
	Un candidat de la République en Marche (%)	Un candidat des Républicains et de l'UDI (%)	Un candidat du Front National (%)	Blanc ou nul / Abstention (%)	TOTAL (%)
VOTE AU PREMIER TOUR					
• Electeurs de la France Insoumise	26	6	17	<u>51</u>	100
• Electeurs du Parti Socialiste	<u>57</u>	16	5	22	100
• Electeurs de La République en Marche-MoDem	<u>98</u>	1	-	1	100
• Electeurs des Républicains et de l'UDI	4	93	2	1	100
• Electeurs du Front National	1	-	<u>98</u>	1	100

Les reports de voix entre le premier tour et le second tour des élections législatives : Hypothèse de duel LREM vs. LR-UDI

Base : aux personnes inscrites sur les listes électorales dans les circonscriptions où la configuration est possible.	INTENTION DE VOTE AU SECOND TOUR			
	Un candidat de la République en Marche (%)	Un candidat des Républicains et de l'UDI (%)	Blanc ou nul / Abstention (%)	TOTAL (%)
VOTE AU PREMIER TOUR				
• Electeurs de la France Insoumise	31	8	<u>61</u>	100
• Electeurs du Parti Socialiste	<u>57</u>	21	22	100
• Electeurs de La République en Marche-MoDem	<u>97</u>	2	1	100
• Electeurs des Républicains et de l'UDI	4	<u>92</u>	4	100
• Electeurs du Front National	6	38	<u>56</u>	100

Les reports de voix entre le premier tour et le second tour des élections législatives : Hypothèse de duel FI vs. LREM

Base : aux personnes inscrites sur les listes électorales dans les circonscriptions où la configuration est possible.	INTENTION DE VOTE AU SECOND TOUR			
	Un candidat de la France Insoumise (%)	Un candidat de la République en Marche (%)	Blanc ou nul / Abstention (%)	TOTAL (%)
VOTE AU PREMIER TOUR				
• Electeurs de la France Insoumise	94	4	2	100
• Electeurs du Parti Socialiste	41	48	11	100
• Electeurs de La République en Marche-MoDem	2	97	1	100
• Electeurs des Républicains et de l'UDI	6	58	36	100
• Electeurs du Front National	23	12	65	100

Les reports de voix entre le premier tour et le second tour des élections législatives : Hypothèse de duel LREM vs. FN

Base : aux personnes inscrites sur les listes électorales dans les circonscriptions où la configuration est possible.	INTENTION DE VOTE AU SECOND TOUR			
	Un candidat de la République en Marche (%)	Un candidat du Front National (%)	Blanc ou nul / Abstention (%)	TOTAL (%)
VOTE AU PREMIER TOUR				
• Electeurs de la France Insoumise	30	18	52	100
• Electeurs du Parti Socialiste	72	10	18	100
• Electeurs de La République en Marche-MoDem	99	-	1	100
• Electeurs des Républicains et de l'UDI	55	19	26	100
• Electeurs du Front National	1	97	2	100

Le souhait exprimé quant à la configuration finale de l'Assemblée Nationale

Question : Personnellement, souhaitez-vous que le 18 juin prochain, ces élections législatives offrent... ?

Base : aux personnes inscrites sur les listes électorales.	Ens. des inscrits 11 juin 2017 (%)	Vote au premier tour des élections législatives de 2017				
		Electeurs de la France Insoumise (%)	Electeurs du Parti Socialiste (%)	Electeurs de La République en Marche-Modem (%)	Electeurs des Républicains et de l'UDI (%)	Electeurs du Front National (%)
• La majorité absolue des sièges aux formations soutenant Emmanuel Macron (République en Marche, Modem).....	25	2	16	<u>77</u>	4	3
• Le plus grand nombre de sièges mais pas la majorité absolue aux formations soutenant Emmanuel Macron (République en Marche, Modem).....	21	13	<u>33</u>	21	26	4
• La majorité (ou le plus grand nombre de sièges) aux formations de droite et du centre : Les Républicains, UDI.....	16	2	5	1	<u>66</u>	7
• La majorité (ou le plus grand nombre de sièges) aux formations de gauche : France Insoumise, Parti socialiste, Europe Écologie Les Verts	20	<u>80</u>	45	1	1	2
• La majorité (ou le plus grand nombre de sièges) au Front national.....	18	3	1	-	3	<u>84</u>
TOTAL.....	100	100	100	100	100	100

Le souhait exprimé quant à la configuration finale de l'Assemblée Nationale

	La majorité absolue des sièges aux formations soutenant Emmanuel Macron (République en Marche, Modem)	Le plus grand nombre de sièges mais pas la majorité absolue aux formations soutenant Emmanuel Macron	La majorité (ou le plus grand nombre de sièges) aux formations de droite et du centre : Les Républicains, UDI	La majorité (ou le plus grand nombre de sièges) aux formations de gauche : France Insoumise, Parti Socialiste, Europe Ecologie Les Verts	La majorité (ou le plus grand nombre de sièges) au Front national
	(%)	(%)	(%)	(%)	(%)
ENSEMBLE	25	21	16	20	18
SEXE DE L'INTERVIEWE(E)					
Homme	28	20	18	17	17
Femme	22	22	14	23	19
AGE DE L'INTERVIEWE(E)					
Moins de 35 ans	20	21	12	26	21
18 à 24 ans	22	26	11	23	18
25 à 34 ans	19	18	13	28	22
35 ans et plus	26	21	18	18	17
35 à 49 ans	27	19	8	21	25
50 à 64 ans	21	21	14	23	21
65 ans et plus	30	22	28	12	8
PROFESSION DE L'INTERVIEWE(E)					
ACTIF	24	19	11	25	21
PCS+	35	26	12	17	10
Travailleur indépendant	31	31	16	9	13
Cadre et prof. int. supérieure	37	24	10	21	8
Profession intermédiaire	24	21	13	29	13
PCS-	18	15	10	26	31
Employé	22	12	12	30	24
Ouvrier	13	19	6	21	41
INACTIF	25	23	22	15	15
Retraité	28	22	27	12	11
Autre inactif	18	25	12	21	24
STATUT DE L'INTERVIEWE(E)					
Actif en activité	25	20	11	24	20
Dirigeant d'entreprise	38	30	14	10	8
Salarié	23	19	11	25	22
Salarié du secteur privé	23	19	13	22	23
Salarié du secteur public	24	19	6	32	19
- Salarié d'une entreprise publique	17	18	11	35	19
- Agent de la fonction publique	26	20	4	31	19
Chômeur	15	20	10	30	25
NIVEAU D'EDUCATION					
Inférieur au bac	19	19	18	17	27
Baccalauréat	21	20	17	24	18
Bac + 2 ans	28	19	15	19	19
Diplôme supérieur	35	23	16	20	6
En cours d'études	25	28	11	23	13
TAILLE D'UNITE URBAINE					
Communes rurales	26	20	13	20	21
Communes urbaines de province	24	21	16	20	19
Agglomération parisienne	26	23	19	23	9

(*) Effectifs inférieurs à 40 individus : ces résultats sont à interpréter avec prudence en raison de la faiblesse des effectifs

Le souhait exprimé quant à la configuration finale de l'Assemblée Nationale

	La majorité absolue des sièges aux formations soutenant Emmanuel Macron (République en Marche, Modem)	Le plus grand nombre de sièges mais pas la majorité absolue aux formations soutenant Emmanuel Macron	La majorité (ou le plus grand nombre de sièges) aux formations de droite et du centre : Les Républicains, UDI	La majorité (ou le plus grand nombre de sièges) aux formations de gauche : France Insoumise, Parti Socialiste, Europe Ecologie Les Verts	La majorité (ou le plus grand nombre de sièges) au Front national
	(%)	(%)	(%)	(%)	(%)
ENSEMBLE	25	21	16	20	18
PROXIMITE POLITIQUE					
Gauche	13	22	3	60	2
LO, NPA	14	18	12	33	23
France Insoumise, PCF	6	15	3	76	-
Parti Socialiste	21	35	1	41	2
Europe Ecologie Les Verts	16	20	6	54	4
La République En Marche	79	20	-	1	-
Modem	50	32	15	2	1
Droite	13	23	51	4	9
UDI	29	20	39	7	5
Les Républicains	13	25	59	1	2
Debout La France	5	17	22	4	52
Front National	6	7	7	2	78
Aucune	17	29	10	19	25
VOTE AUX LEGISLATIVES 2012 (1er tour)					
Front de Gauche	11	23	3	61	2
Parti Socialiste	40	22	4	33	1
Europe Ecologie Les Verts	21	21	2	51	5
UMP	25	25	43	2	5
Front National	6	7	8	4	75
VOTE A LA PRESIDENTIELLE 2017 (1er tour)					
Jean-Luc MELENCHON	9	20	4	66	1
Benoît HAMON	16	32	6	44	2
Emmanuel MACRON	68	25	2	5	-
François FILLON	18	22	57	1	2
Marine LE PEN	7	10	12	2	69
VOTE AUX LEGISLATIVES 2017 (1er tour)					
France Insoumise	2	13	2	80	3
Parti Socialiste	16	33	5	45	1
La République En Marche, Modem	77	21	1	1	-
Les Républicains, UDI	4	26	66	1	3
Front National	3	4	7	2	84

(*) Effectifs inférieurs à 40 individus : ces résultats sont à interpréter avec prudence en raison de la faiblesse des effectifs

Le souhait d'alliance des électeurs des candidats de La République En Marche

Question : Dans l'hypothèse où aucun camp ne parviendrait à avoir la majorité à l'assemblée à l'issue de ces élections, avec quels partis politiques souhaiteriez-vous qu'Emmanuel Macron constitue une majorité pour diriger le pays ?

Base : aux personnes ayant voté pour un candidat de La République En Marche.	Ensemble des électeurs des candidats de La République En Marche 11 juin 2017 (%)
• Plutôt le Parti socialiste et le Parti Radical de Gauche	20
• Plutôt Les Républicains et l'UDI	31
- Tantôt avec la droite, tantôt avec la gauche en fonction des projets de lois.	36
- Ni les uns, ni les autres	13
TOTAL	100

Le souhait d'alliance des électeurs des candidats de La République En Marche

	Plutôt le Parti socialiste et le Parti Radical de Gauche	Plutôt Les Républicains et l'UDI	Tantôt avec la droite, tantôt avec la gauche en fonction des projets de lois	Ni les uns, ni les autres
	(%)	(%)	(%)	(%)
ENSEMBLE	20	31	36	13
SEXE DE L'INTERVIEWE(E)				
Homme	19	31	39	11
Femme	20	32	34	14
AGE DE L'INTERVIEWE(E)				
Moins de 35 ans	21	30	34	15
18 à 24 ans	23	31	35	11
25 à 34 ans	18	30	34	18
35 ans et plus	19	32	37	12
35 à 49 ans	19	39	33	9
50 à 64 ans	22	30	37	11
65 ans et plus	17	28	39	16
PROFESSION DE L'INTERVIEWE(E)				
ACTIF	20	34	36	10
PCS+	22	35	34	9
Travailleur indépendant	15	40	40	5
Cadre et prof. int. supérieure	25	33	31	11
Profession intermédiaire	23	29	40	8
PCS-	17	36	35	12
Employé	12	41	40	7
Ouvrier	29	22	23	26
INACTIF	19	28	37	16
Retraité	18	27	37	18
Autre inactif	21	35	36	8
NIVEAU D'EDUCATION				
Inférieur au bac	20	28	30	22
Baccalauréat	18	32	39	11
Bac + 2 ans	19	35	37	9
Diplôme supérieur	16	32	43	9
En cours d'études	32	33	27	8
TAILLE D'UNITE URBAINE				
Communes rurales	27	29	33	11
Communes urbaines de province	17	33	37	13
Agglomération parisienne	15	30	41	14
PROXIMITE POLITIQUE				
Gauche	61	4	29	6
Parti Socialiste	70	2	26	2
La République En Marche	17	26	43	14
Modem	22	29	37	12
Droite	-	80	18	2
Les Républicains	-	90	10	-
Aucune	11	23	33	33
VOTE AUX LEGISLATIVES 2012 (1er tour)				
Parti Socialiste	37	7	44	12
UMP	2	68	25	5
VOTE A LA PRESIDENTIELLE 2017 (1er tour)				
Emmanuel MACRON	21	26	41	12
François FILLON	-	75	19	6

(*) Effectifs inférieurs à 40 individus : ces résultats sont à interpréter avec prudence en raison de la faiblesse des effectifs