

Suivez-nous sur :



Le soutien des LGBT aux revendications de la Marche des fiertés sur les questions d'homoparentalité



ASSOCIATION DES FAMILLES HOMOPARENTALES

EMBARGO DE DIFFUSION : **SAMEDI 30 JUIN A 6h00**

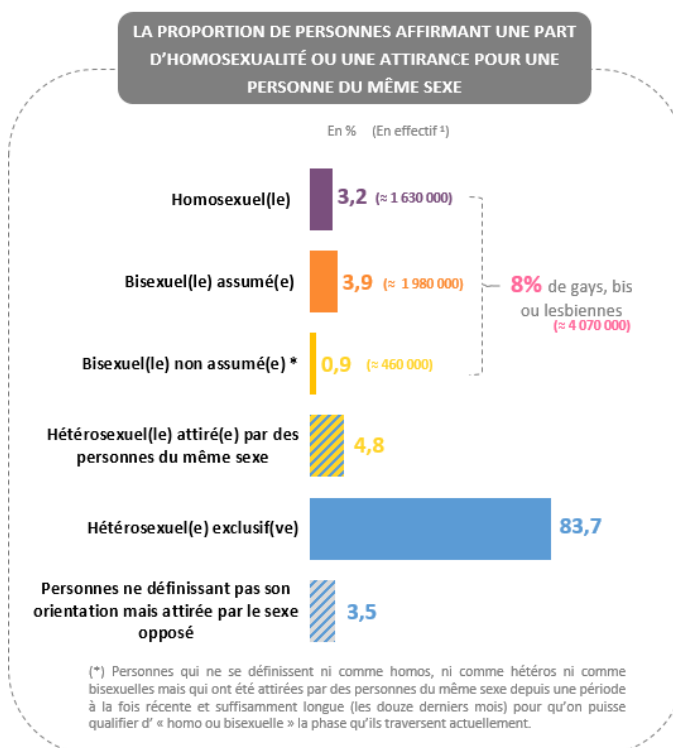
A l'occasion de la Gay Pride, appelée désormais « Marche des fiertés lesbiennes, gays, bi et trans », qui se déroulera à Paris le 30 juin, l'Ifop a réalisé pour l'Association des Familles Homoparentales (ADFH) une enquête qui permet pour la première fois d'évaluer à la fois le nombre de LGBT en France et leur soutien aux revendications portées par l'Inter-LGBT, en particulier sur les questions d'homoparentalité. Menée à partir d'un échantillon à la fois représentatif (méthode des quotas) et significatif (994 LGBT, extrait d'un échantillon national représentatif de 12 137 Français), cette étude met notamment en lumière leur adhésion massive aux revendications portées par les associations en matière de PMA et de GPA quelques semaines après la remise du rapport de synthèse des États généraux de la bioéthique.

👉 4 millions de LGBT : un poids non négligeable dans la population

A l'occasion de la Gay Pride, l'Ifop a tenté de quantifier la population LGBT dans le cadre d'une vaste enquête dont la taille de l'échantillon et le mode de recueil¹ réduisent fortement la marge d'erreur (+ ou - 0,5 point) et les risques de sous-déclarations inhérents au caractère intime et sensible du sujet abordé.

D'après cette enquête, les **gays, bis, lesbiennes et trans représenteraient 8% de la population âgée de 18 ans et plus** (3,2% se revendiquant homosexuelles, 4,8% comme bisexuelles), soit une proportion supérieure à celle mesurée dans les grandes enquêtes de santé publique (Baromètre santé 2005, Enquête CSF 2006,...).

🔗 Si l'on extrapole ces données à l'échelle de la population métropolitaine, la France compterait environ 4 millions d'adultes affirmant une orientation sexuelle ou une identité de genre minoritaire², dont 1,6 millions d'homosexuel(le)s et 2,4 millions de bisexuel(le)s.



👉 Les trois quarts des LGBT partagent les revendications politiques de la Marche des fiertés

De manière générale, les **trois quarts des LGBT interrogés partagent globalement les revendications politiques exprimées lors de la Gay Pride (74%)**, soit une proportion sensiblement plus forte que ce que l'Ifop avait pu mesurer l'an dernier auprès de l'ensemble de la population française (56%³).

¹ L'enquête Ifop menée auprès d'un échantillon de 994 personnes homosexuelles, bisexuelles et transgenres, extrait d'un échantillon global de 12 137 personnes représentatif de la population âgée de 18 ans et plus résidant en France métropolitaine. Les interviews ont été réalisées par questionnaire auto-administré en ligne du 23 mai au 6 juin 2018.

² Extrapolation à partir de l'estimation de population métropolitaine réalisée par l'Insee au 1er janvier 2018 (50 891 106 personnes âgées de 18 ans et plus).

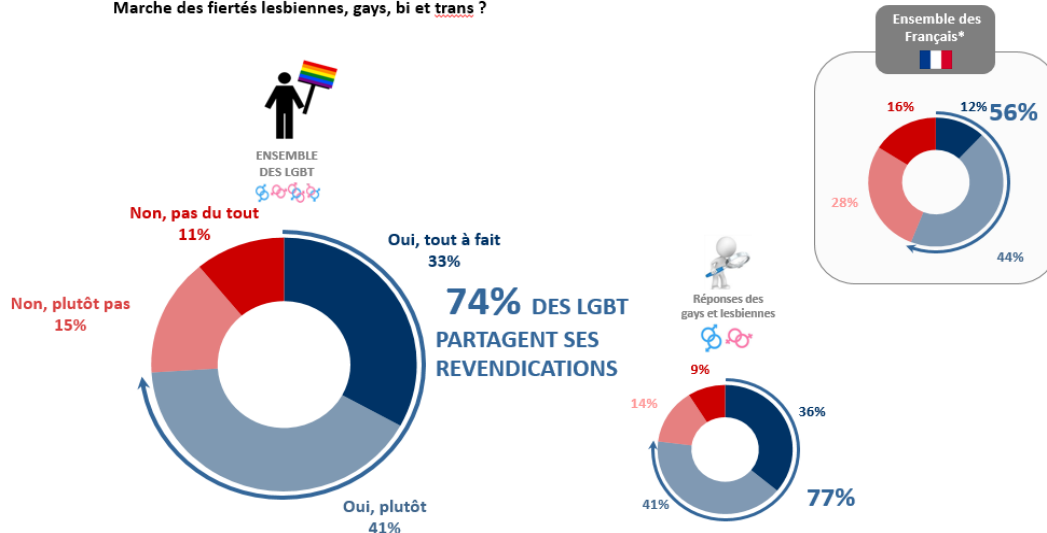
³ Étude de l'Ifop pour l'ADFH réalisée par questionnaire auto-administré en ligne du 13 au 15 juin 2017 auprès d'un échantillon de 1 000 personnes, représentatif de la population française âgée de 18 ans et plus

🔗 Le soutien aux revendications politiques de cette Marche est particulièrement fort au sein des jeunes (79%), des LGBT en couple avec des personnes du même sexe (78%) et des sympathisants de gauche (87% chez les LGBT proches de la France Insoumise) même s'il est important de noter qu'elles sont également soutenues par une majorité de LGBT proches des Républicains (56%) ou du Front national (70%).

ifop LE PARTAGE DES REVENDICATIONS POLITIQUES DE LA MARCHÉ DES FIERTÉS **ADFH** ASSOCIATION DES FAMILLES HOMOPARENTALES

La Gay Pride appelée désormais la Marche des fiertés lesbiennes, gays, bi et trans est une manifestation à caractère festif organisée chaque année autour de mots d'ordre en faveur de l'égalité des droits des homosexuel(els) et la lutte contre les discriminations liées à l'orientation sexuelle.

QUESTION : Globalement, partagez-vous les revendications politiques exprimées lors de la Gay Pride appelée désormais la Marche des fiertés lesbiennes, gays, bi et trans ?



🔗 **Un soutien massif des LGBT à l'ouverture de la PMA aux couples de femmes homosexuelles**

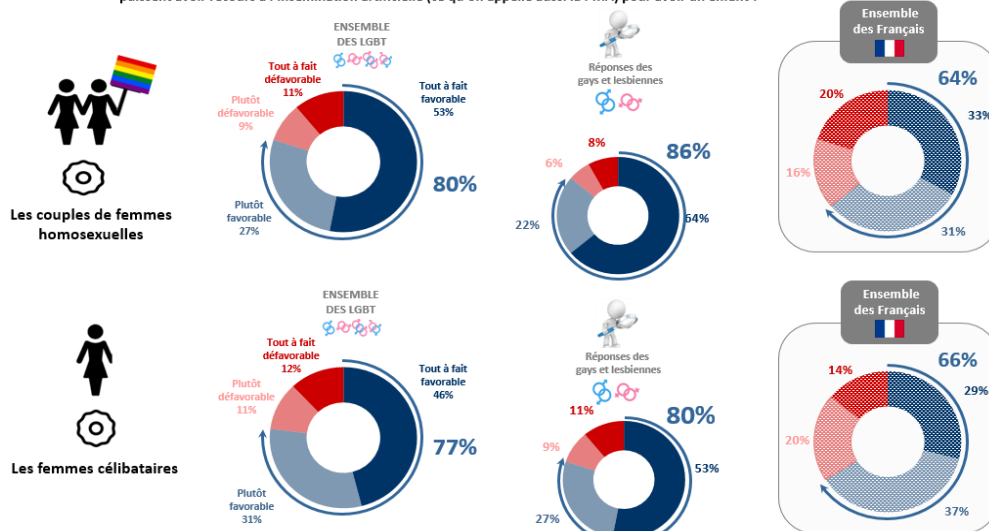
Invités à se prononcer plus précisément sur certains sujets d'actualité LGBT, ces minorités sexuelles expriment un soutien massif au **principe d'élargissement de la PMA aux couples d'homosexuelles : 80% dans leur ensemble**, sachant que ce soutien monte à 86% chez les gays et lesbiennes.

Aussi fort soit-il, ce soutien n'a toutefois rien de spécifique aux minorités sexuelles : les deux tiers des Français (64%, + 4 points en un an) soutiennent également le respect de ce qui constitue une des principales promesses électorales d'Emmanuel Macron.

🔗 Et sur ce point, on note un certain consensus politique sur ce sujet au sein des minorités sexuelles quelle que puissent être par ailleurs leurs opinions sur d'autres sujets. En effet, si l'adhésion à cette idée est massive chez les LGBT proches des formations de gauche (83% chez les sympathisants LFI, 87% chez les sympathisants PS), elle est aussi largement soutenue par les LGBT de droite (66% chez les sympathisants LR, 74% chez les sympathisants FN).

ifop L'ADHÉSION À L'ÉLARGISSEMENT DE LA PMA A TOUTES LES FEMMES **ADFH** ASSOCIATION DES FAMILLES HOMOPARENTALES

QUESTION : La procréation médicalement assistée (PMA) est une technique de procréation artificielle autorisée en France aux seuls couples hétérosexuels souffrant d'un problème de stérilité ou susceptibles de transmettre une maladie grave à leur enfant. Personnellement, seriez-vous tout à fait favorable, plutôt favorable, plutôt défavorable ou tout à fait défavorable à ce que les personnes suivantes désirant un enfant puissent avoir recours à l'insémination artificielle (ce qu'on appelle aussi la PMA) pour avoir un enfant ?



Une forte adhésion au remboursement de la PMA par la sécurité sociale

Si l'accès à la PMA était élargi à toutes les femmes, **les trois quarts des LGBT (77%) – et jusqu'à 83% des homosexuels au sens strict – souhaitent que les femmes seules ou les couples de femmes homosexuelles bénéficient du même niveau de prise en charge** que les personnes ne pouvant avoir d'enfants pour des causes médicales.

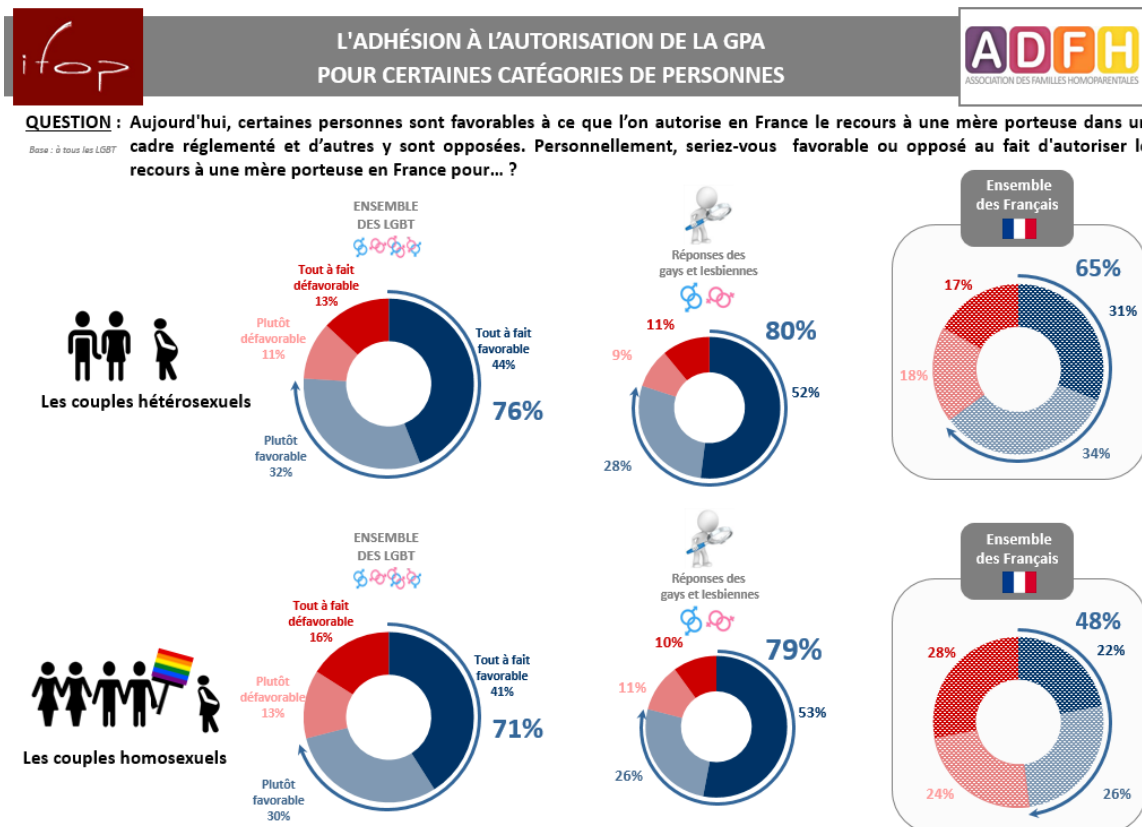
Là aussi, cette idée est également majoritairement partagée par l'ensemble des Français mais si cela l'est dans une moindre proportion : une majorité de Français (58%) refusant que l'on remette en cause le principe d'égalité de traitement entre bénéficiaires de l'assurance maladie en faisant une distinction en matière de remboursement entre ce qui relèverait du thérapeutique – la PMA pour des raisons médicales – et ce qui n'en relèverait pas, c'est-à-dire la PMA pour les couples de lesbiennes ou les femmes célibataires.

L'idée d'autoriser la GPA aux couples gays est massivement soutenue par les LGBT

Près des trois quarts des LGBT (71%) souhaitent que les couples d'hommes puissent recourir à la GPA, sachant que ce soutien est encore plus fort chez les premiers concernés : 79% des gays y sont favorables, tout comme 81% des LGBT en couple avec une personne du même sexe.

On notera tout de même sur ce point **une différence notable avec l'opinion de l'ensemble de la population française** : l'adhésion à la GPA pour les couples gays restant minoritaire chez l'ensemble des Français (48%).

Dans le détail, on observe que le degré d'adhésion à la GPA pour les couples gays est non seulement corrélé à l'âge - 82% des jeunes LGBT y sont favorables, contre seulement 51% des LGBT âgés de 65 ans et plus – mais aussi à l'intention d'avoir des enfants : 81% des LGBT souhaitant des enfants dans les 3 ans y étant favorables, contre 73% de ceux n'en voulant pas.



ADFH : Alexandre URWICZ (06.60.14.99.79)

IFOP : François KRAUS : 06 61 00 37 76 / 01 72 34 94 64

Méthodologie

Étude de l'Ifop pour l'ADFH réalisée par questionnaire auto-administré en ligne du 23 mai au 6 juin 2018 auprès d'un échantillon de 994 personnes homosexuelles, bisexuelles et transgenres, extrait d'un échantillon global de 12 137 personnes représentatif de la population âgée de 18 ans et plus résidant en France métropolitaine.