



*Les Françaises, les Européennes et l'infidélité*

## Observatoire européen de l'infidélité

Résultats d'étude  
pour les Françaises

24 mai 2019



**Contacts ifop :**

Pôle « Genre, sexualités et santé sexuelle »

François KRAUS - Tel. : 06 61 00 37 76 - mail : [francois.kraus@ifop.com](mailto:francois.kraus@ifop.com)

Paul CÉBILLE – Florentin PIRON








# Etude réalisée par l'Ifop pour Gleeden

## Echantillon



L'enquête a été menée auprès d'un échantillon de **5 026 femmes**, composé d'un échantillon représentatif de la population féminine âgée de 18 ans et plus de chacun des pays suivants :

-  Italie : 1 000 personnes
-  Espagne : 1 021 personnes
-  France : 1 004 personnes
-  Allemagne : 1 004 personnes
-  Royaume-Uni : 1 001 personnes

## Méthodologie



La représentativité de l'échantillon a été assurée par la méthode des quotas (âge, profession de la personne interrogée, état matrimonial légal) après stratification par région.

Les données assurant la représentativité des résultats sont issues des données fournies par The European Union Labour Force Survey (EU LFS 2011).

## Mode de recueil



Les interviews ont été réalisées par questionnaire auto-administré en ligne du **11 au 15 avril 2019**.



**IMPORTANT** : Si vous citez cette étude, merci de vous conformer à la [loi du 25 avril 2016](#) qui impose de citer le nom de l'institut de sondage, le nom et la qualité du commanditaire, le nombre des personnes interrogées ainsi que les dates auxquelles il a été procédé aux interrogations. L'Ifop rappelle que « le fait de publier ou laisser publier, diffuser ou laisser diffuser un sondage en violation de la présente loi et des textes réglementaires applicables » est désormais puni d'une **amende de 75 000 €**.

**POUR CITER CETTE ETUDE, IL FAUT UTILISER A MINIMA LA FORMULATION SUIVANTE :**

« Étude Ifop pour Gleeden réalisée par questionnaire auto-administré en ligne du 11 au 15 avril 2019 auprès d'un échantillon de 5 026 femmes, représentatif de la population féminine âgée de 18 ans et plus résidant en Italie, en Espagne, en France, en Allemagne et au Royaume-Uni. »

- 4 A Le tabou autour de l'infidélité féminine**
- 5 La manière dont l'infidélité féminine est perçue par rapport à l'infidélité masculine
- 6 La perception négative de l'infidélité en fonction du sexe de la personne infidèle
- 7 B L'expérience personnelle de l'infidélité sexuelle**
- 8 L'expérience personnelle de l'infidélité " sexuelle " au cours de la vie
- 12 L'expérience personnelle de l'infidélité " sexuelle " avec son partenaire actuel
- 18 C L'expérience personnelle des autres formes d'infidélité**
- 19 L'expérience d'une forme d'infidélité « psychique » et « physique » au cours de la vie
- 24 L'expérience d'une forme d'infidélité « virtuelle » au cours de la vie
- 26 Les différentes formes d'infidélité expérimentées par les femmes avec leur partenaire actuel
- 27 D Les déterminants et les cadres de l'infidélité féminine**
- 28 Comment trouver un amant ? Le mode de rencontres de sa dernière expérience extra-conjugale
- 31 Pourquoi ? Les facteurs déterminants de l'infidélité féminine
- 34 Au bout de combien de temps ? A partir de quand les femmes commencent à être infidèles
- 36 E L'infidélité : un comportement décomplexé parfois à la source d'un nouveau couple**
- 37 La culpabilité ressentie par les femmes lors de leur dernière expérience extra-conjugale
- 39 L'infidélité débouche-t-elle sur un nouveau couple ?

# A | Le tabou autour de l'infidélité féminine



**QA13 : Et de manière générale, avez-vous le sentiment qu'aujourd'hui, dans votre entourage, les gens sont plus choqués quand dans un couple.... ?**

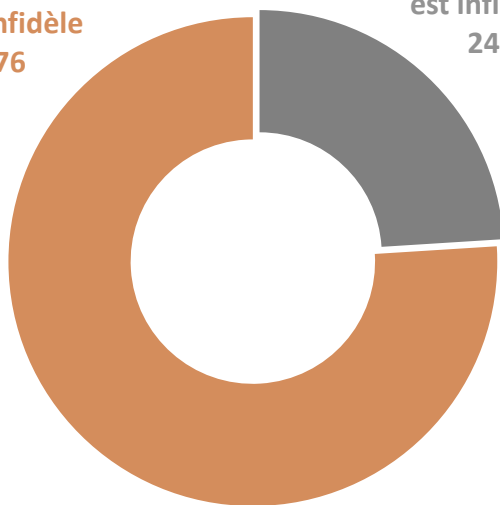
Base : toutes les Européennes



C'est la femme qui est infidèle  
**76**

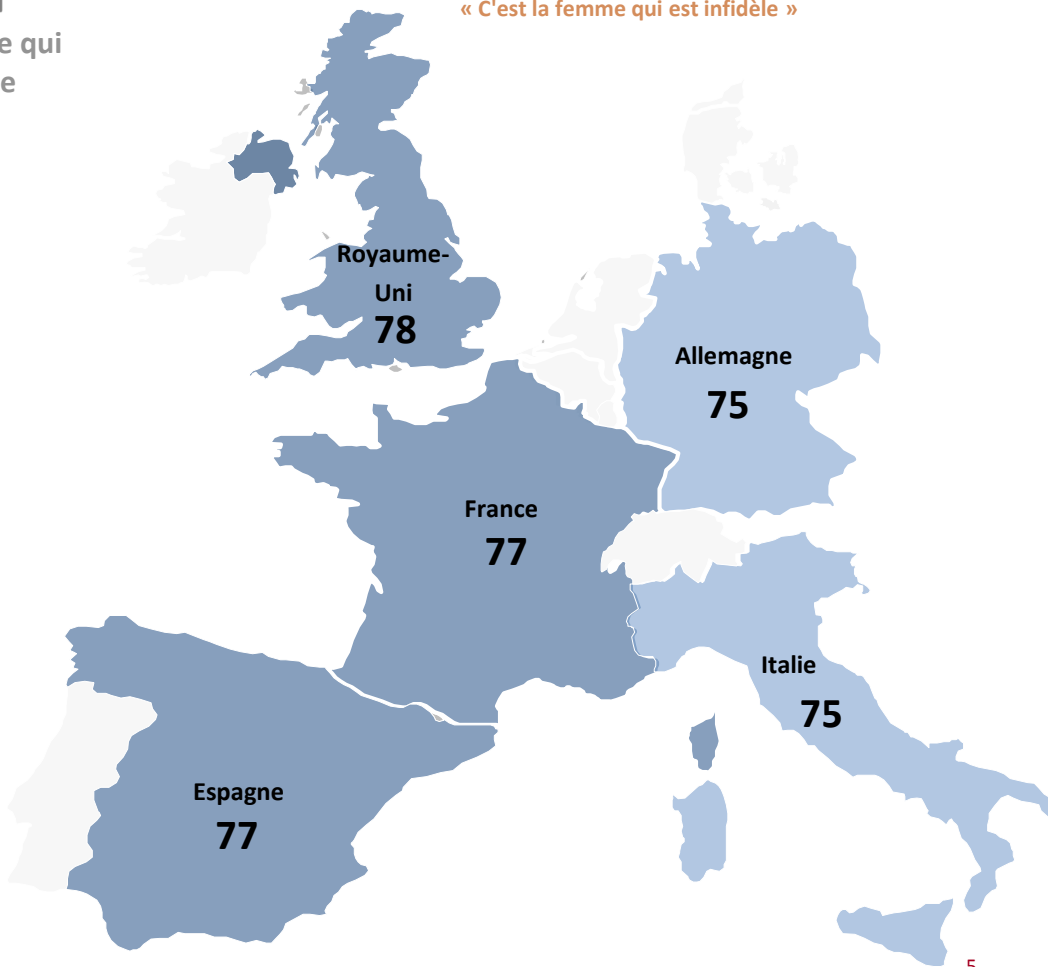
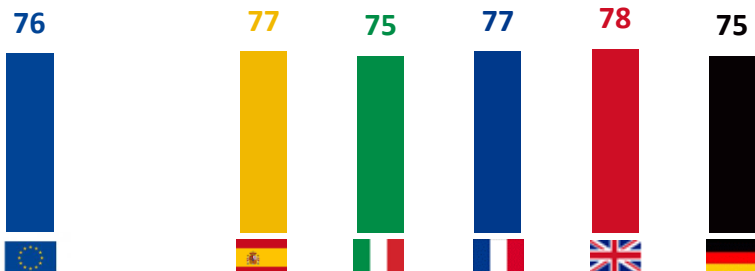


C'est l'homme qui est infidèle  
**24**



Proportion de femmes dont les proches sont plus choqués quand  
« C'est la femme qui est infidèle »

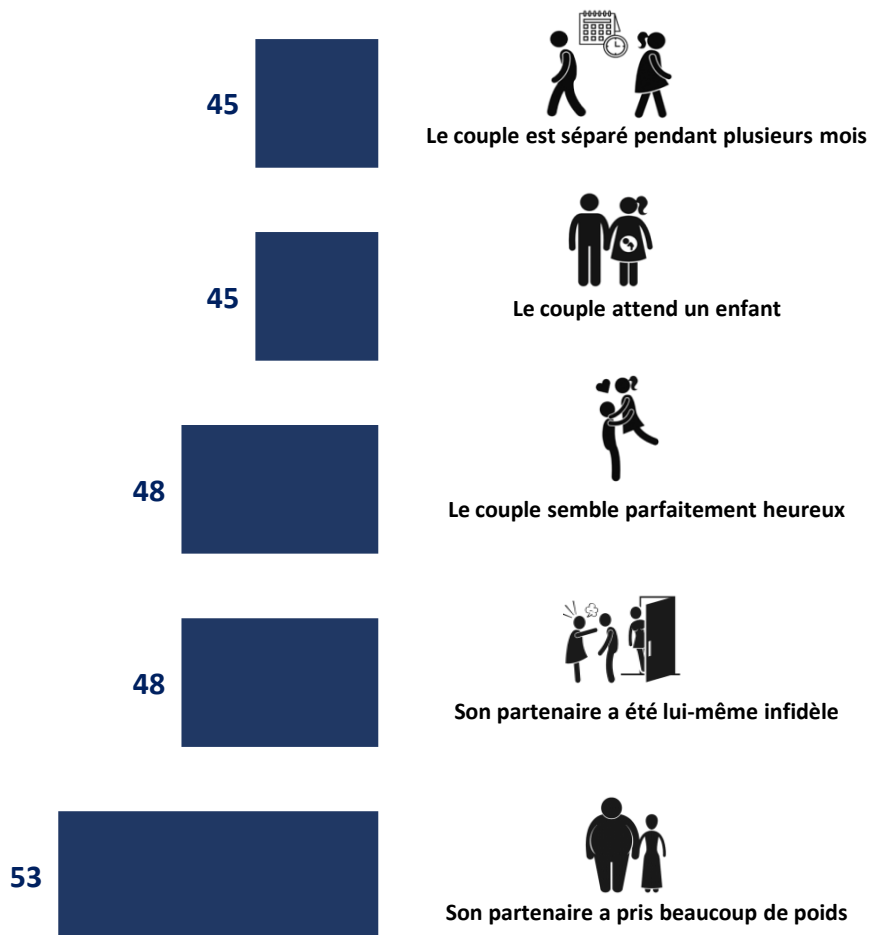
Proportion de femmes dont les proches sont plus choqués quand  
« C'est la femme qui est infidèle »



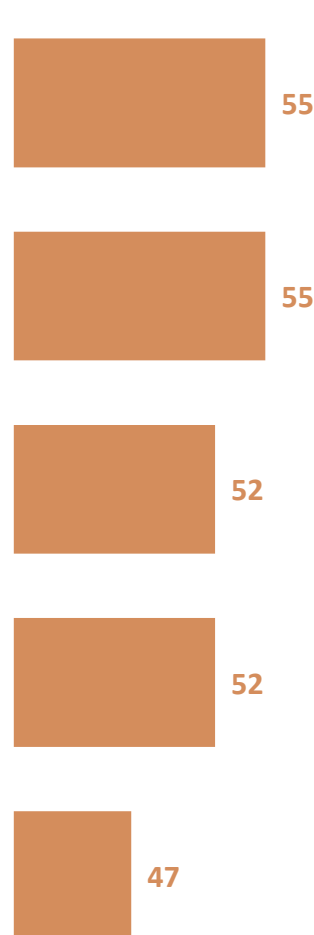
**OA12 : Personnellement, seriez-vous plus choqué en apprenant que c'est l'homme qui a été infidèle ou plus choqué si c'est la femme qui a été infidèle dans la situation où...?**

Base : toutes les Européennes

Proportion de femmes  
« Plus choqué quand c'est  
l'homme qui trompe »

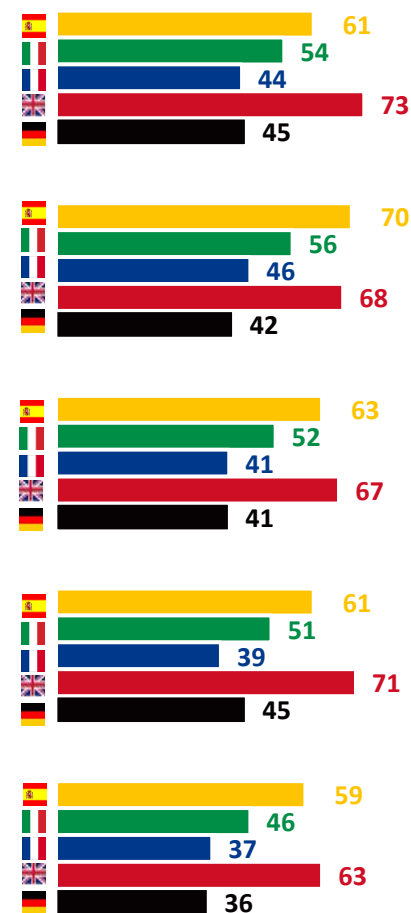


Proportion de femmes  
« Plus choqué quand c'est la  
femme qui trompe »



REPONSES SELON  
LE PAYS

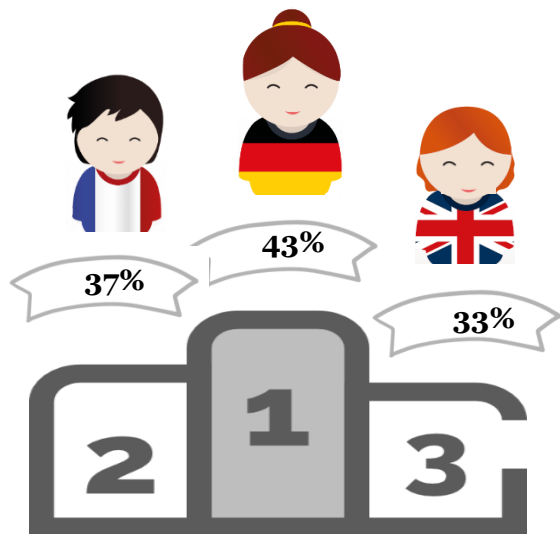
Proportion de femmes  
« Plus choqué quand c'est la  
femme qui trompe »



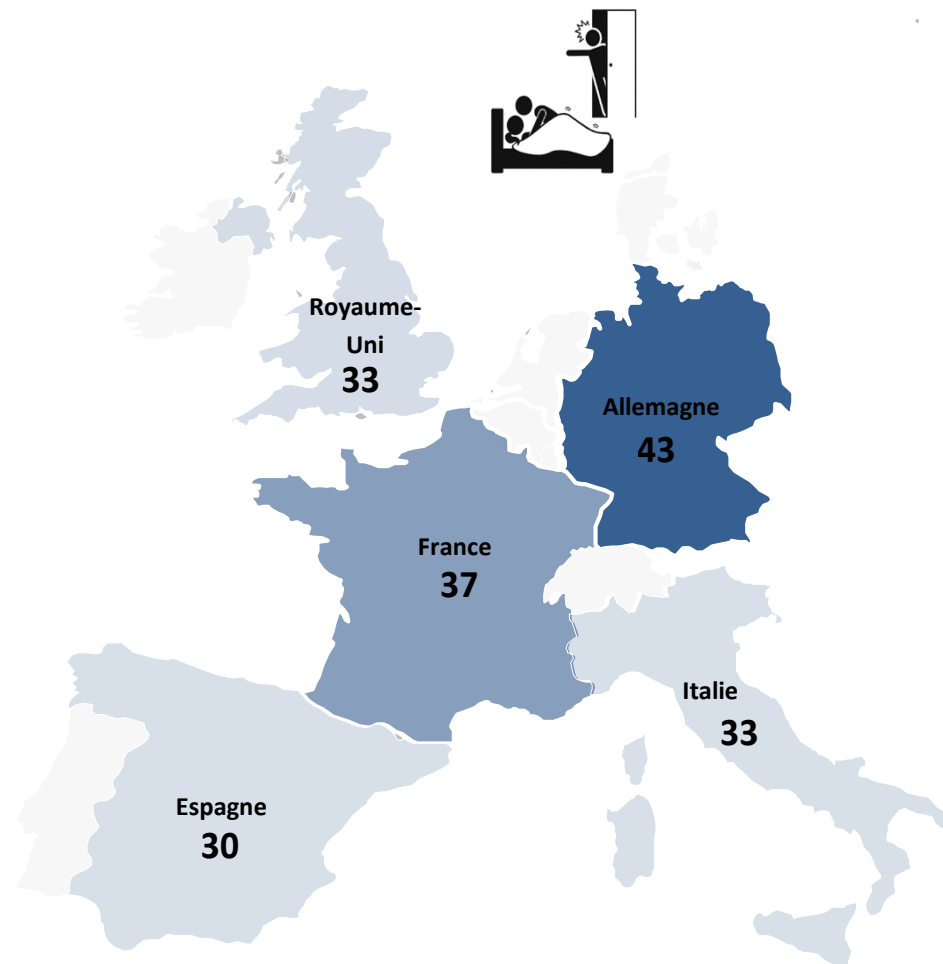
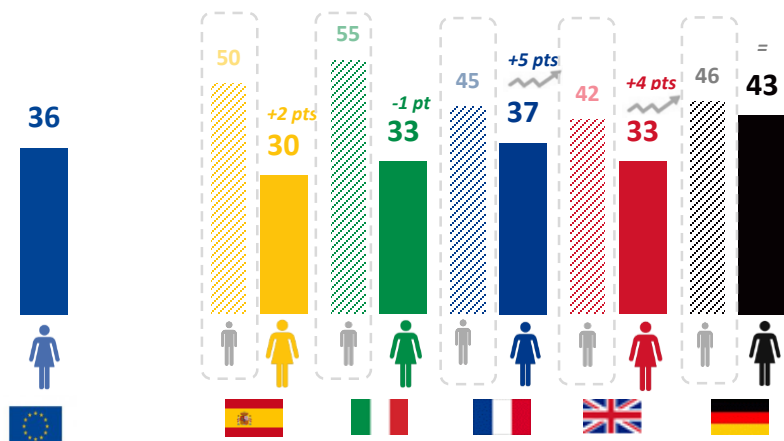
# **B I** L'expérience personnelle de l'infidélité sexuelle



**QA5** : Et en comptant tous les partenaires que vous avez eu au cours de votre vie, vous est-il arrivé d'être infidèle, c'est-à-dire d'avoir eu un rapport sexuel avec une autre personne que celle avec laquelle vous étiez en couple ?



■ Proportion de femmes ayant déjà été infidèles (2019)  
 ▨ Proportion d'hommes ayant déjà été infidèles (2014)





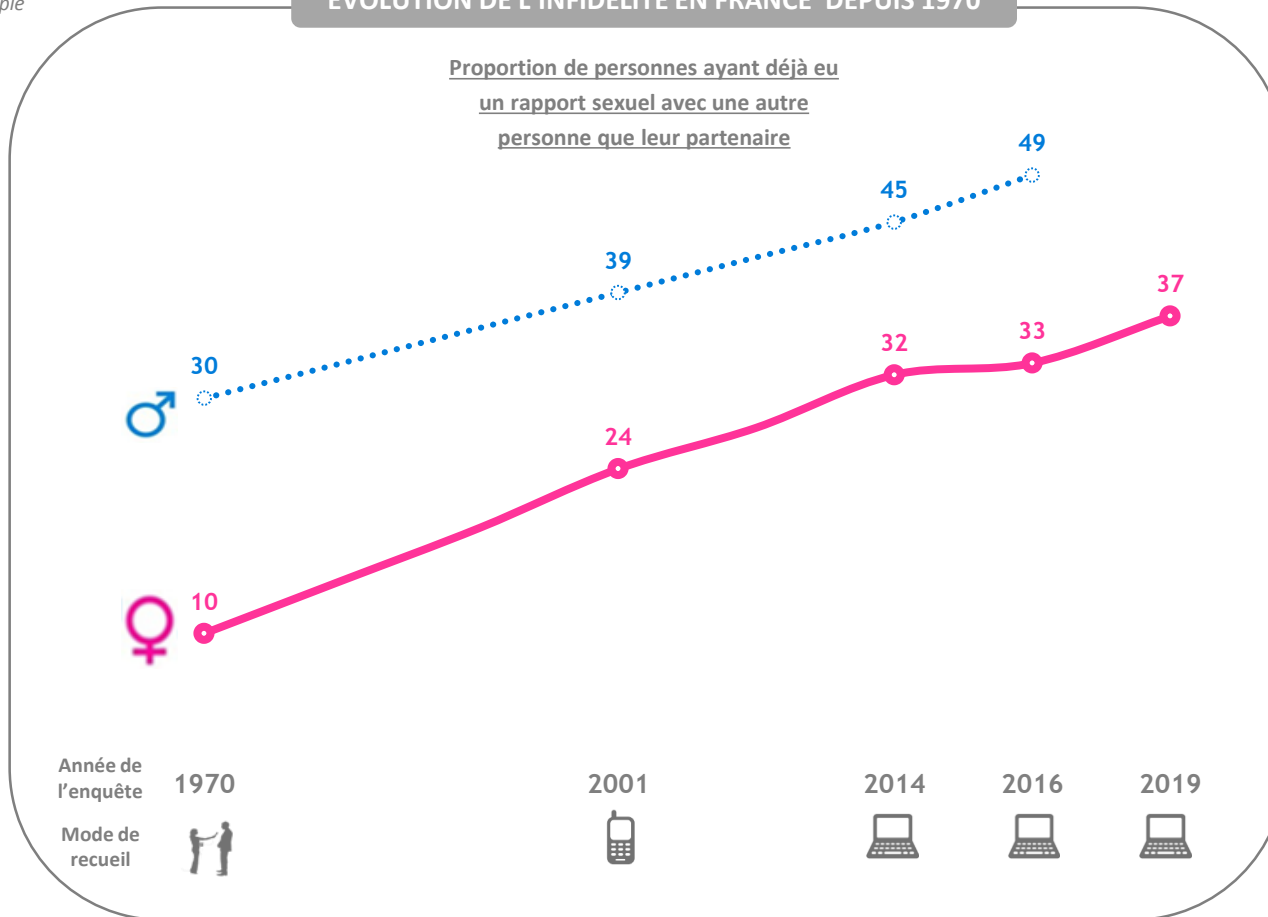


Base : Françaises ayant déjà été en couple



### ÉVOLUTION DE L'INFIDÉLITÉ EN FRANCE DEPUIS 1970

Proportion de personnes ayant déjà eu un rapport sexuel avec une autre personne que leur partenaire



Septembre 1970 : Étude de l'Ifop pour le Planning Familial réalisée par questionnaire auto-administré du 20 juin au 25 septembre 1970 auprès de 2 625 personnes âgées de 20 ans et plus, extrait d'un échantillon représentatif de 5 400 personnes âgées de 15 ans et plus résidant en France métropolitaine (hors Corse). Réponses sur la base des personnes mariées ou ayant été mariées. La question était alors formulée de la manière suivante : « Depuis que vous êtes marié(e) ou lorsque vous étiez encore marié(e), vous est-il arrivé d'avoir des rapports sexuels complets avec une autre femme/homme que votre épouse/époux ? ».

Septembre 2001 : Étude de l'Ifop pour M6 réalisée par téléphone du 20 au 21 septembre 2001 auprès d'un échantillon de 953 personnes, représentatif de la population française âgée de 18 ans et plus. La question était alors formulée de la manière suivante : « Avez-vous déjà été infidèle ? »

Avril 2014 : Étude de l'Ifop pour Marianne réalisée par questionnaire auto-administré en ligne du 7 avril au 7 mai 2014 auprès d'un échantillon de 7 403 personnes, représentatif de la population française âgée de 18 ans et plus.

Avril 2016 : Étude de l'Ifop pour Gleeden réalisée par questionnaire auto-administré en ligne du 14 au 17 mars 2016 auprès d'un échantillon de 2 003 personnes, représentatif de la population française âgée de 18 ans et plus.

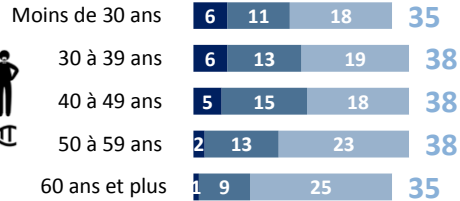


# Zoom sur le profil des Françaises ayant déjà été infidèles sexuellement au cours de la vie

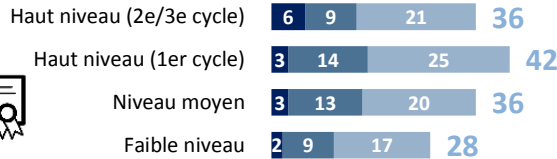
**Note de lecture :** Seuls 31% des femmes des classes populaires sont dans cette situation

Pour rappel, la moyenne observée chez l'ensemble des Françaises se situe à **37%**

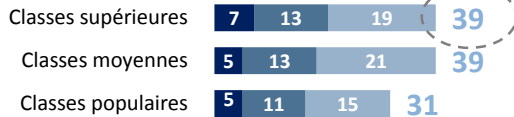
## Age



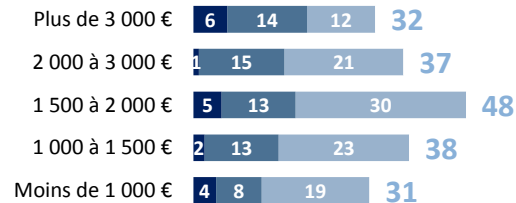
## Niveau de diplôme



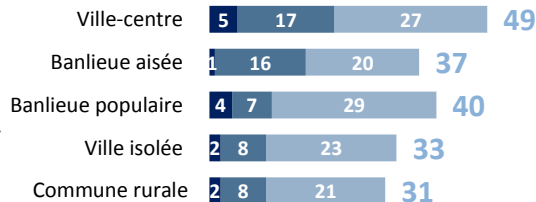
## Catégorie socioprofessionnelle



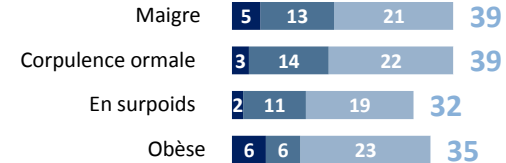
## Niveau de revenus nets / mois



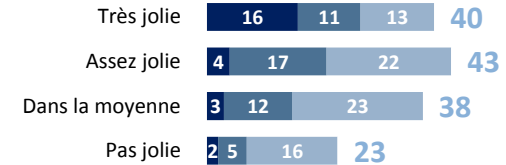
## Catégorie d'agglomération



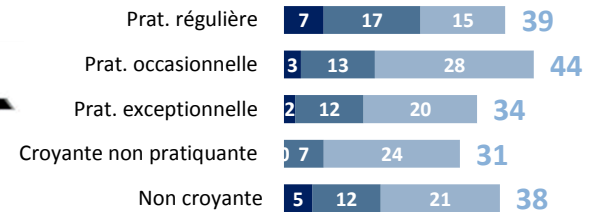
## Indice de masse corporelle



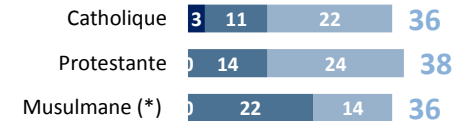
## Autoévaluation de son physique



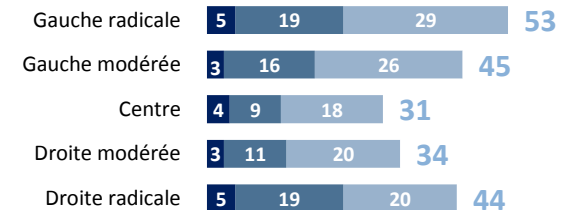
## Fréquentation des offices religieux



## Religion



## Proximité politique





# Zoom sur le profil des Françaises ayant déjà été infidèles sexuellement au cours de la vie

**Note de lecture :** 72% des femmes ayant fréquenté un site de rencontre ces 3 derniers mois sont dans cette situation

Pour rappel, la moyenne observée chez l'ensemble des Françaises se situe à **37%**

## Orientation sexuelle



Hétérosexuelle	3	12	22	37
Homo-/Bi-sexuelle	10	22	19	51

## Nombre de partenaires sexuels au cours de sa vie



Un partenaire	3	4	7	
2 a 5 partenaires	2	7	20	29
6 a 10 partenaires	3	18	37	58
Plus de 10 partenaires	11	29	33	73

## Fréquence des rapports sexuels par semaine



Aucun	2	9	26	37
Moins de 1 rapport	3	13	21	37
De 1 à 2 rapports	4	14	18	36
De 2 à 3 rapports	4	16	19	39
Plus de 3 rapports	8	16	15	39

## Satisfaction quant à sa vie sentimentale



Très satisfaite	3	9	17	29
Assez satisfaite	4	12	25	41
Insatisfaite	4	16	23	43

## Satisfaction quant à sa vie sexuelle



Très satisfaite	2	12	17	31
Assez satisfaite	3	13	23	39
Insatisfaite	4	13	26	43

## Rapport sexuel avec quelqu'un d'infidèle



En a déjà eu	8	23	40	71
N'en a jamais eu	5	10	15	

## Fréquentation des sites de rencontre



Au cours des trois derniers mois	11	33	28	72
Il y a plus de trois mois	3	12	30	45
N'en a jamais fréquenté	2	9	19	30

## Statut marital



En couple cohabitant	4	12	17	33
En couple non cohabitant	2	15	23	40

## Ancienneté de sa relation de couple actuelle



Moins d'un an	11	23	29	63
1 à 3 ans	1	11	20	32
3 à 7 ans	8	13	21	42
7 à 20 ans	6	15	17	38
Plus de 20 ans	2	9	15	26

## Type de sentiment envers son conjoint



Uniquement de l'affection	9	14	18	41
Principalement de l'affection	5	14	17	36
A la fois du désir et de l'affection	2	10	17	29
Majoritairement du désir	6	15	11	21

## Attention du conjoint à son plaisir



Très attentif	3	13	16	32
Assez attentif	4	9	18	31
Pas attentif	6	17	17	40

## Niveau de beauté de son conjoint par rapport au sien



Beaucoup plus beau	14	12	20	46
Un peu plus beau	5	8	17	30
Ni plus, ni moins beau	3	13	16	32
Moins beau	6	16	25	47

## Statut parental avec son conjoint actuel



A un enfant	4	12	14	30
N'a pas d'enfant	4	14	23	41

## Prise en charge des tâches ménagères

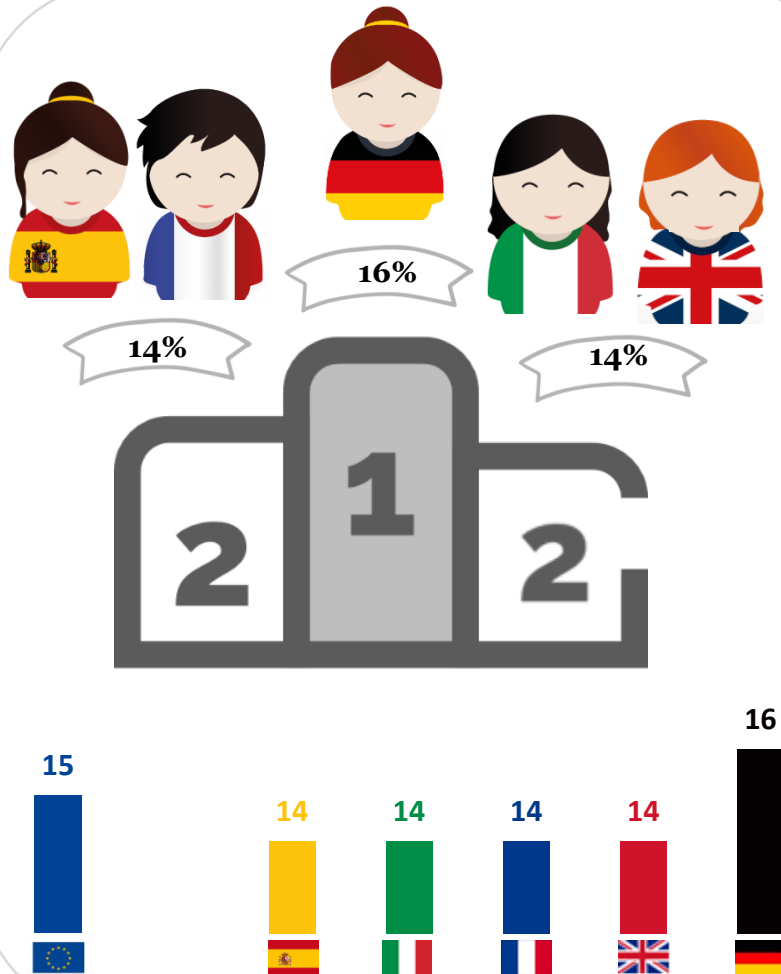


Beaucoup plus que le conjoint	6	12	18	36
Un peu plus que le conjoint	4	10	14	28
A peu près autant que le conjoint	1	15	17	33
Moins que le conjoint	4	12	15	31

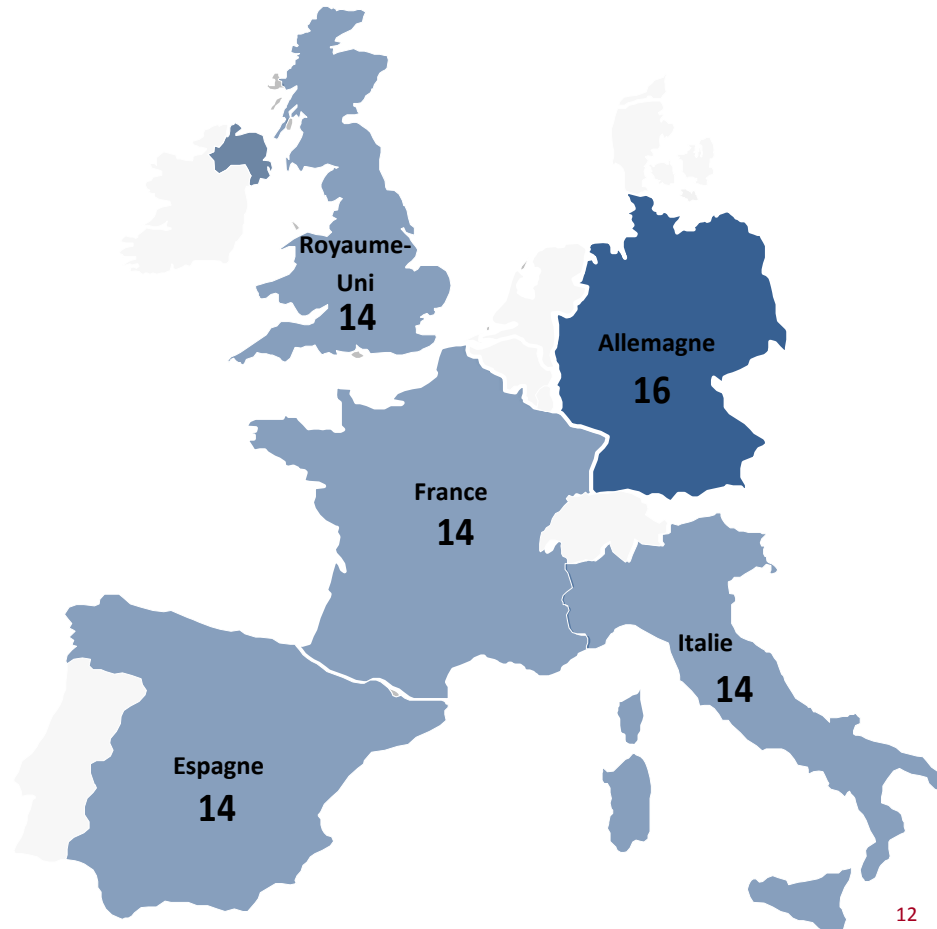
**QA6 : Depuis que vous êtes en couple avec votre partenaire actuel, vous est-il arrivé... ?**

Base : Européennes actuellement en couple

PROPORTION DE FEMMES AYANT ÉTÉ INFIDÈLES  
SEXUELLEMENT A LEUR PARTENAIRE ACTUEL



Proportion de femmes actuellement en couple à qui il est déjà arrivé  
« D'avoir un rapport sexuel avec quelqu'un d'autre que leur partenaire »





# Zoom sur le profil des Françaises ayant déjà été infidèles sexuellement à leur partenaire actuel

**Note de lecture :** 27% des femmes se trouvant « très jolies » sont dans cette situation

Pour rappel, la moyenne observée chez l'ensemble des Françaises se situe à **14%**

## Age



Moins de 30 ans	4	13	17
30 à 39 ans	4	8	12
40 à 49 ans	5	12	17
50 à 59 ans	3	9	12
60 ans et plus	1	14	15

## Niveau de diplôme



Haut niveau (2e/3e cycle)	3	13	16
Haut niveau (1er cycle)	3	12	15
Niveau moyen	3	12	15
Faible niveau	6	3	9

## Catégorie socioprofessionnelle



Classes supérieures	4	15	19
Classes moyennes	5	10	15
Classes populaires	4	6	10

## Niveau de revenus nets / mois



Plus de 3 000 €	1	13	14
2 000 à 3 000 €	3	9	12
1 500 à 2 000 €	5	9	14
1 000 à 1 500 €	4	13	17
Moins de 1 000 €	3	10	13

## Catégorie d'agglomération



Ville-centre	3	17	20
Banlieue aisée	0	14	14
Banlieue populaire	4	5	9
Ville isolée	3	9	12
Commune rurale	4	8	12

## Indice de masse corporelle



Maigre	10	14	24
Corpulence ormale	4	13	17
En surpoids	2	8	10
Obèse	0	9	9

## Autoévaluation de son physique



Très jolie	19	8	27
Assez jolie	6	17	23
Dans la moyenne	2	10	12
Pas jolie	1	9	10

## Fréquentation des offices religieux



Prat. régulière	8	8	16
Prat. occasionnelle	4	13	17
Prat. exceptionnelle	4	11	15
Croyante non pratiquante	0	6	6
Non croyante	2	13	15

## Religion



Catholique	4	11	15
Protestante	7	8	15
Musulmane (*)	6	6	12

## Proximité politique



Gauche radicale	9	8	17
Gauche modérée	2	19	21
Centre	6	9	15
Droite modérée	0	8	8
Droite radicale	4	14	18



# Zoom sur le profil des Françaises ayant déjà été infidèles sexuellement à leur partenaire actuel

**Note de lecture :** 20% des femmes dont le conjoint actuel n'est pas attentif à leur plaisir sont dans cette situation

Pour rappel, la moyenne observée chez l'ensemble des Françaises se situe à **14%**

## Orientation sexuelle



Hétérosexuelle	3	10	13
Homo-/Bi-sexuelle	8	19	27

## Nombre de partenaires sexuels au cours de sa vie



Un partenaire	11	2	
2 à 5 partenaires	1	11	12
6 à 10 partenaires	4	17	21
Plus de 10 partenaires	12	20	32

## Fréquence des rapports sexuels par semaine



Aucun	1	11	12
Moins de 1 rapport	6	13	19
De 1 à 2 rapports	3	10	13
De 2 à 3 rapports	4	9	13
Plus de 3 rapports	2	9	11

## Satisfaction quant à sa vie sentimentale



Très satisfaite	4	7	11
Assez satisfaite	1	15	16
Insatisfaite	8	13	21

## Satisfaction quant à sa vie sexuelle



Très satisfaite	5	6	11
Assez satisfaite	2	11	13
Insatisfaite	3	19	22

## Rapport sexuel avec quelqu'un d'infidèle



En a déjà eu	9	23	32
N'en a jamais eu	1	4	5

## Fréquentation des sites de rencontre



Au cours des trois derniers mois	18	36	
Il y a plus de trois mois	1	13	14
N'en a jamais fréquenté	3	8	11

## Statut marital



En couple cohabitant	3	11	14
En couple non cohabitant	3	10	13

## Ancienneté de sa relation de couple actuelle



Moins d'un an	12	7	19
1 à 3 ans	0	9	9
3 à 7 ans	0	14	14
7 à 20 ans	5	10	15
Plus de 20 ans	2	12	14

## Type de sentiment envers son conjoint



Uniquement de l'affection	5	20	25
Principalement de l'affection	2	16	18
A la fois du désir et de l'affection	2	6	8
Majoritairement du désir	0	24	24

## Attention du conjoint à son plaisir



Très attentif	4	9	13
Assez attentif	2	11	13
Pas attentif	4	16	20

## Niveau de beauté de son conjoint par rapport au sien



Beaucoup plus beau	8	14	22
Un peu plus beau	2	13	15
Ni plus, ni moins beau	2	10	12
Moins beau	11	11	22

## Statut parental avec son conjoint actuel



A un enfant	4	11	15
N'a pas d'enfant	2	12	14

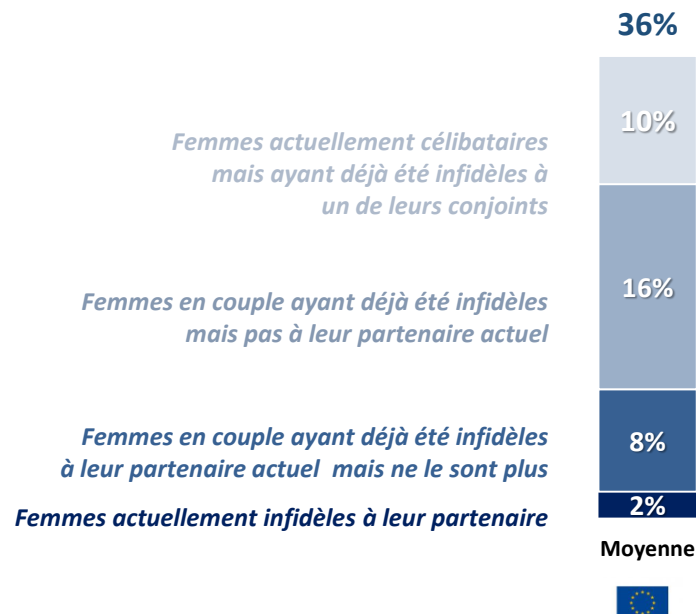
## Prise en charge des tâches ménagères



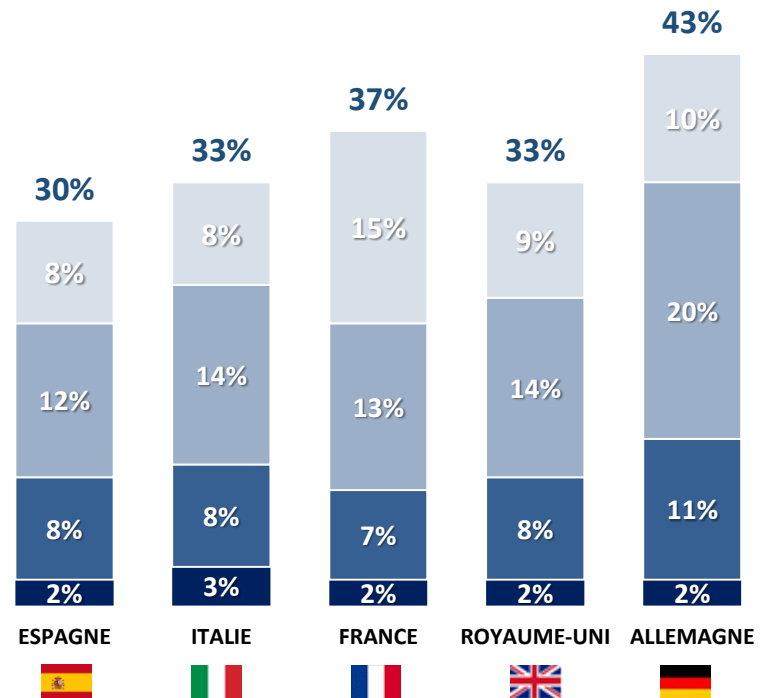
Beaucoup plus que le conjoint	5	12	17
Un peu plus que le conjoint	3	10	13
A peu près autant que le conjoint	1	13	14
Moins que le conjoint	0	6	6

**OA5/OA6** : Et en comptant tous les partenaires que vous avez eu au cours de votre vie, vous est-il arrivé d'être infidèle (...) ?  
Et depuis que vous êtes en couple avec votre partenaire actuel, vous est-il arrivé « d'avoir un rapport sexuel avec quelqu'un d'autre que votre partenaire » ?

Base : Européennes ayant déjà été en couple



REPONSES SELON LE PAYS





## Zoom sur le profil des Françaises ayant déjà été infidèles sexuellement

**Note de lecture :** 52% des femmes proches de la gauche radicale sont dans cette situation

Pour rappel, la moyenne observée chez l'ensemble des Françaises se situe à **37%**

### Age



Moins de 30 ans	3	8	14	10	35
30 à 39 ans	4	6	21	8	39
40 à 49 ans	3	8	14	14	39
50 à 59 ans	2	6	12	19	39
60 ans et plus	0	8	9	19	36

### Niveau de diplôme



Haut niveau (2e/3e cycle)	2	8	14	12	36
Haut niveau (1er cycle)	2	8	16	16	42
Niveau moyen	2	8	12	14	36
Faible niveau	3	2	6	17	28

### Catégorie socioprofessionnelle



Classes supérieures	3	11	12	16	42
Classes moyennes	4	7	16	13	40
Classes populaires	3	4	13	12	32

### Niveau de revenus nets / mois



Plus de 3 000 €	1	11	18	3	33
2 000 à 3 000 €	2	7	17	12	38
1 500 à 2 000 €	3	4	12	29	48
1 000 à 1 500 €	2	7	11	18	38
Moins de 1 000 €	2	7	12	11	32

### Catégorie d'agglomération



Ville-centre	2	11	18	20	51
Banlieue aisée	0	9	16	14	39
Banlieue populaire	2	2	15	21	40
Ville isolée	2	6	11	15	34
Commune rurale	3	6	12	11	32

### Indice de masse corporelle



Maigre	7	9	9	15	40
Corpulence ormale	2	8	13	16	39
En surpoids	1	5	13	13	32
Obèse	0	5	16	15	36

### Autoévaluation de son physique



Très jolie	1	15	6	14	6	41
Assez jolie	4	4	12	17	11	44
Dans la moyenne	1	6	12	19	38	
Pas jolie	1	6	11	7	25	

### Fréquentation des offices religieux



Prat. régulière	6	5	13	14	38
Prat. occasionnelle	2	9	14	22	47
Prat. exceptionnelle	3	7	12	12	34
Croyante non pratiquante	0	3	9	18	30
Non croyante	1	8	15	15	39

### Religion



Catholique	2	8	12	16	38
Protestante	5	6	12	15	38
Musulmane (*)	4	4	19	10	37

### Proximité politique



Gauche radicale	5	4	15	28	52
Gauche modérée	1	13	15	17	46
Centre	4	6	10	12	32
Droite modérée	0	5	15	13	33
Droite radicale	3	10	21	10	44





# Zoom sur le profil des Françaises ayant déjà été infidèles sexuellement

**Note de lecture :** 53% des femmes dont le conjoint est moins beau qu'elles sont dans cette situation

Pour rappel, la moyenne observée chez l'ensemble des Françaises se situe à **37%**

## Orientation sexuelle



Hétérosexuelle	2	7	13	16	38
Homo-/Bi-sexuelle	5	12	12	24	53

## Nombre de partenaires sexuels au cours de sa vie



Un partenaire	1	2	4	8	
2 à 5 partenaires	1	7	9	11	28
6 à 10 partenaires	2	10	26	22	60
Plus de 10 partenaires	6	10	23	34	73

## Fréquence des rapports sexuels par semaine



Aucun	0	4	7	27	38
Moins de 1 rapport	4	10	12	12	38
De 1 à 2 rapports	3	9	18	6	36
De 2 à 3 rapports	4	8	24	5	41
Plus de 3 rapports	1	8	22	9	40

## Satisfaction quant à sa vie sentimentale



Très satisfaite	3	6	16	5	30
Assez satisfaite	1	10	15	16	42
Insatisfaite	3	4	7	29	43

## Satisfaction quant à sa vie sexuelle



Très satisfaite	4	5	16	7	32
Assez satisfaite	2	7	17	14	40
Insatisfaite	2	8	8	26	44

## Rapport sexuel avec quelqu'un d'infidèle



En a déjà eu	5	12	22	32	71
N'en a jamais eu	3	8	5	16	

## Fréquentation des sites de rencontre



En cours des trois derniers mois	7	14	11	42	74
Il y a plus de trois mois	1	8	21	16	46
N'en a jamais fréquenté	2	6	11	12	31

## Statut marital



En couple cohabitant	3	11	19	33
En couple non cohabitant	3	10	28	41

## Ancienneté de sa relation de couple actuelle



Moins d'un an	12	7	44	63
1 à 3 ans	0	9	24	33
3 à 7 ans	0	14	29	43
7 à 20 ans	5	10	25	40
Plus de 20 ans	3	12	12	27

## Type de sentiment envers son conjoint



Uniquement de l'affection	5	20	17	42
Principalement de l'affection	2	16	18	36
A la fois du désir et de l'affection	2	6	22	30
Majoritairement du désir	0	24	15	39

## Attention du conjoint à son plaisir



Très attentif	4	9	21	34
Assez attentif	2	11	19	32
Pas attentif	4	16	21	41

## Niveau de beauté de son conjoint par rapport au sien



Beaucoup plus beau	8	15	25	48
Un peu plus beau	3	13	17	33
Ni plus, ni moins beau	2	10	20	32
Moins beau	11	11	31	53

## Statut parental avec son conjoint actuel



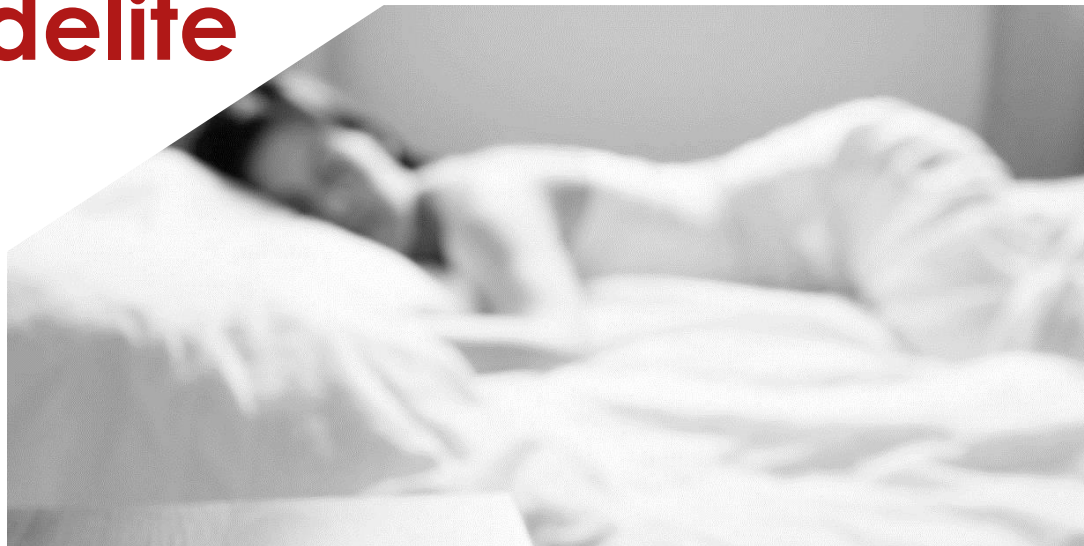
A un enfant	4	11	16	31
N'a pas d'enfant	2	12	28	42

## Prise en charge des tâches ménagères



Beaucoup plus que le conjoint	5	12	21	38
Un peu plus que le conjoint	3	10	16	29
A peu près autant que le conjoint	1	13	20	34
Moins que le conjoint	0	6	25	31

# C | L'expérience personnelle des autres formes d'infidélité



## OA1 : Personnellement, au cours de votre vie, vous est-il arrivé lorsque vous étiez en couple... ?

Base : femmes ayant déjà été en couple



MOYENNE DES PAYS DU « TOP5 » de l'Union Européenne

### 1 Formes d'infidélité « psychique »



De rêver de faire l'amour avec une autre personne que votre partenaire



De vous masturber en pensant à un(e) « ex »



De faire l'amour avec votre partenaire en pensant à une autre personne



### 2 Formes d'infidélité « physique »



D'embrasser sur la bouche une autre personne que votre partenaire mais sans aller plus loin



De lécher ou sucer le sexe d'une autre personne que votre partenaire mais sans aller plus loin



D'avoir exceptionnellement un rapport sexuel avec une autre personne que votre partenaire

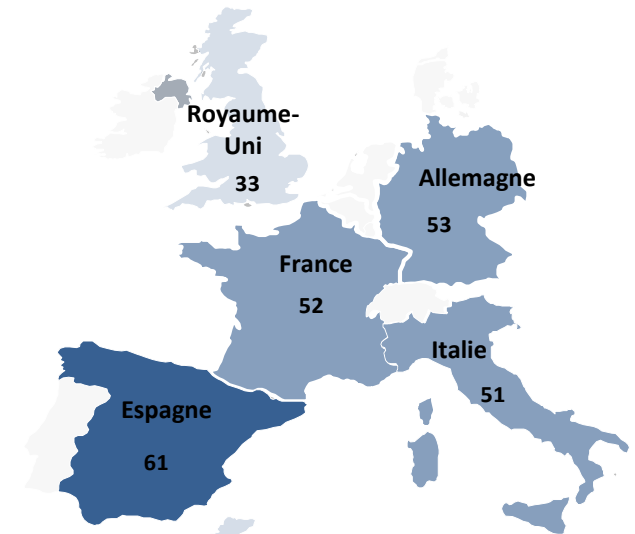
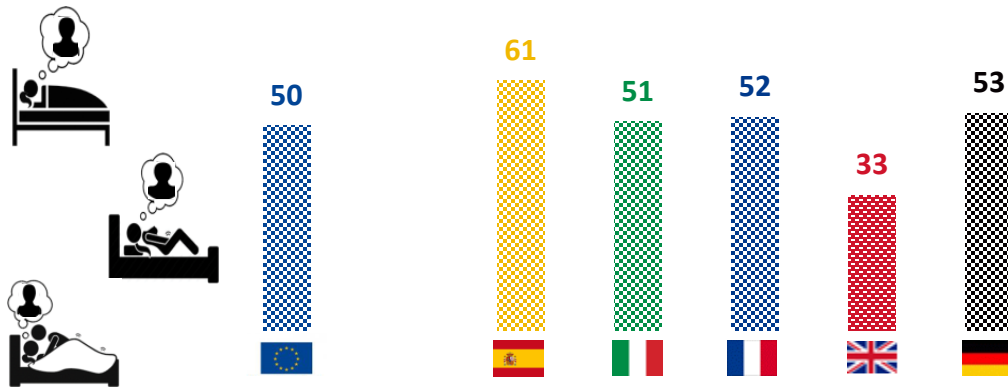


### REPONSES SELON LE PAYS

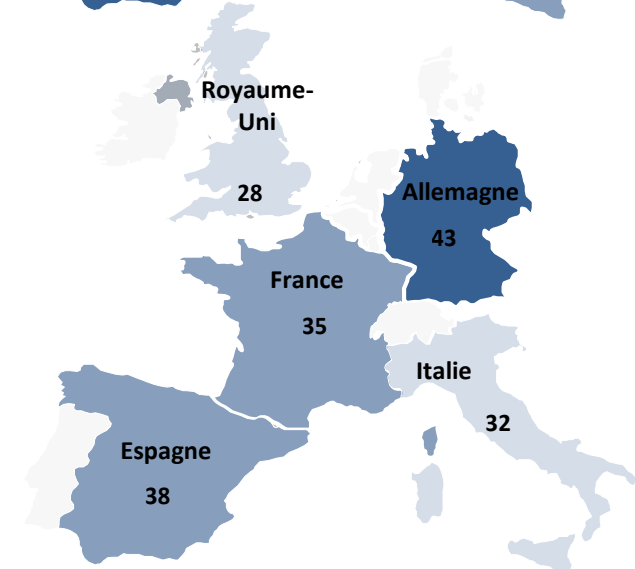
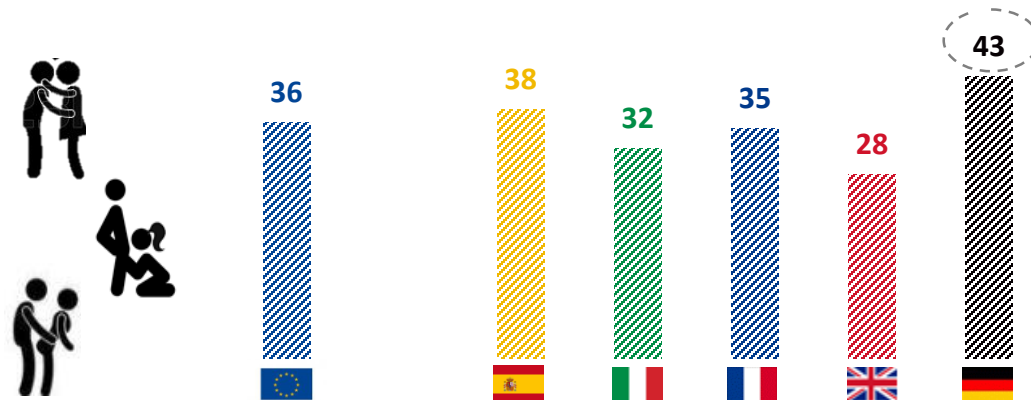


**OAX** : Personnellement, au cours de votre vie, vous est-il arrivé lorsque vous étiez en couple... ?

**OA2** – Proportion totale de femmes ayant fait l'expérience  
1 d'au moins une forme d'infidélité « psychique »



**OA4** – Proportion totale de femmes ayant fait l'expérience  
2 d'au moins une forme d'infidélité « physique »





# Zoom sur le profil des Françaises ayant fait l'expérience d'une forme d'infidélité « psychique » et « physique » au cours de leur vie



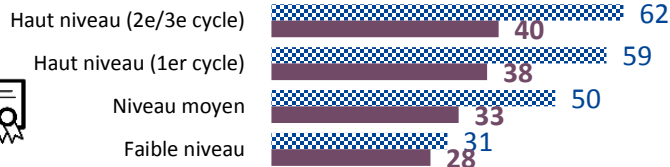
Proportion de femmes ayant fait l'expérience de l'infidélité « psychique »

Proportion de femmes ayant fait l'expérience de l'infidélité « physique »

## Age



## Niveau de diplôme



## Catégorie socioprofessionnelle



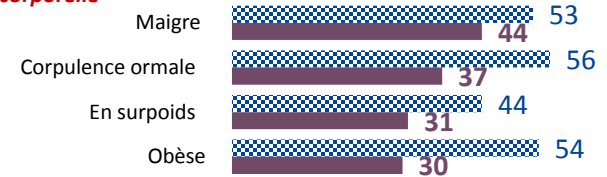
## Niveau de revenus nets / mois



## Catégorie d'agglomération



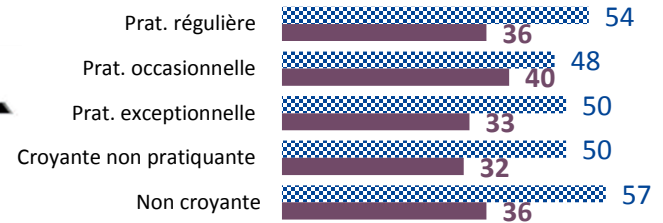
## Indice de masse corporelle



## Autoévaluation de son physique



## Fréquentation des offices religieux



## Religion



## Proximité politique





# Zoom sur le profil des Françaises ayant fait l'expérience d'une forme d'infidélité « psychique » et « physique » au cours de leur vie



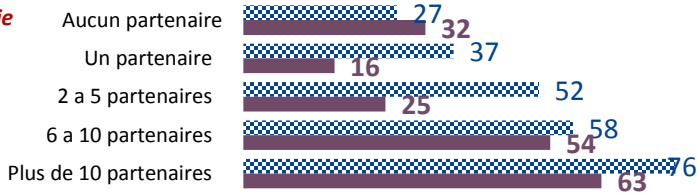
■ Proportion de femmes ayant fait l'expérience de l'infidélité « psychique »

■ Proportion de femmes ayant fait l'expérience de l'infidélité « physique »

## Orientation sexuelle



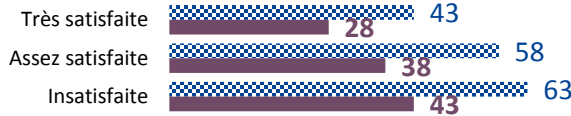
## Nombre de partenaires sexuels au cours de sa vie



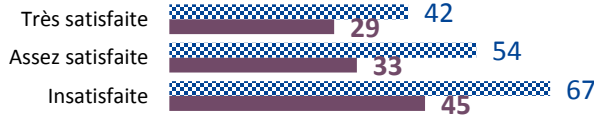
## Fréquence des rapports sexuels par semaine



## Satisfaction quant à sa vie sentimentale



## Satisfaction quant à sa vie sexuelle



## Rapport sexuel avec quelqu'un d'infidèle



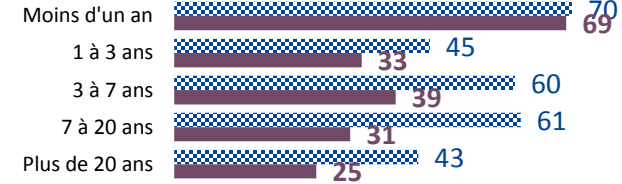
## Fréquentation des sites de rencontre



## Statut marital



## Ancienneté de sa relation de couple actuelle



## Type de sentiment envers son conjoint



## Attention du conjoint à son plaisir



## Niveau de beauté de son conjoint par rapport au sien



## Statut parental avec son conjoint actuel



## Prise en charge des tâches ménagères





# LES DIFFÉRENTES FORMES D'INFIDÉLITÉ EXPÉRIMENTÉES PAR LES FEMMES DANS LEUR VIE

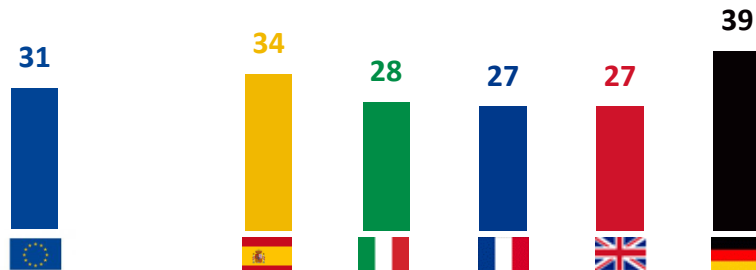
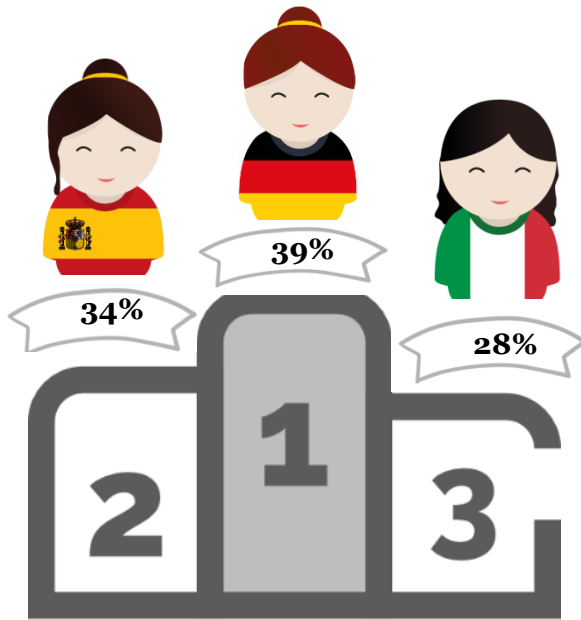
« D'embrasser sur la bouche une autre personne que votre partenaire mais sans aller plus loin »

## QA1 : Personnellement, au cours de votre vie, vous est-il arrivé lorsque vous étiez en couple... ?

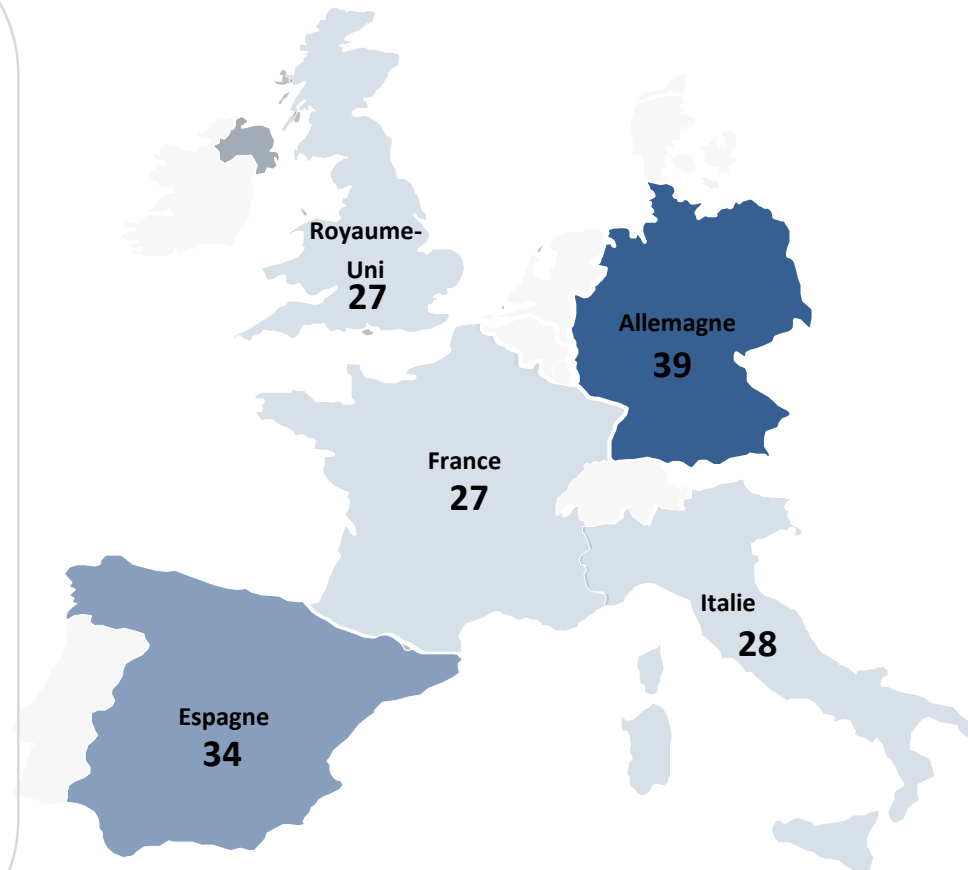
Base : Européennes ayant déjà été en couple



PROPORTION DE FEMMES AYANT DÉJÀ EMBRASSÉ  
UNE AUTRE PERSONNE QUE LEUR PARTENAIRE



Proportion de femmes à qui il est déjà arrivé au cours de leur vie  
« D'embrasser sur la bouche une autre personne que leur partenaire  
mais sans aller plus loin »



**OAX** : Personnellement, au cours de votre vie, vous est-il arrivé lorsque vous étiez en couple... ?



FOCUS AUPRES DES FEMMES  
DE MOINS DE 25 ANS

### 3 Formes d'infidélité « virtuelle »

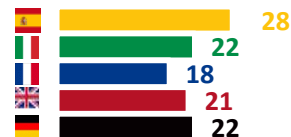
MOYENNE DES PAYS DU  
« TOP5 » de l'Union Européenne



De suivre régulièrement le compte d'un(e) « ex » sur les réseaux sociaux



22



D'échanger des messages ambigus avec une autre personne que votre partenaire (sms, chat)



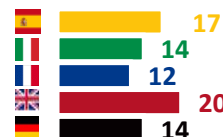
21



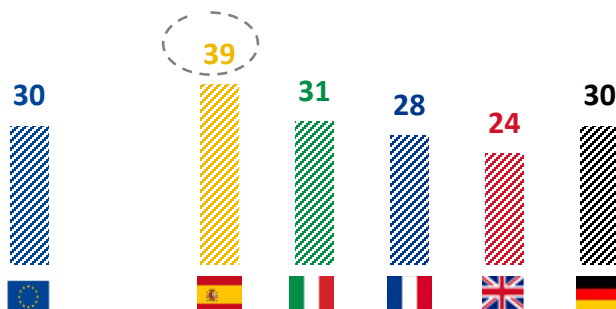
De s'exciter mutuellement avec une autre personne que votre partenaire par SMS, messageries ou sur les réseaux sociaux



15



**Proportion totale de femmes ayant fait l'expérience d'au moins une forme d'infidélité « virtuelle »**



45



37



25



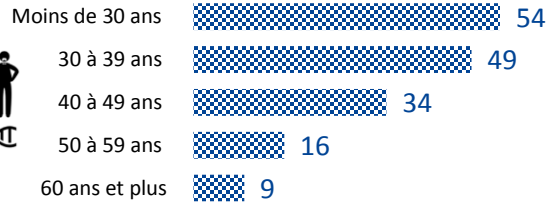




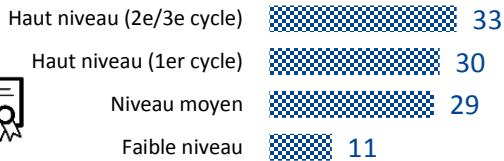
# Zoom sur le profil des Allemandes ayant fait l'expérience d'une forme d'infidélité « virtuelle » au cours de leur vie

## Proportion de femmes ayant fait l'expérience de l'infidélité « virtuelle »

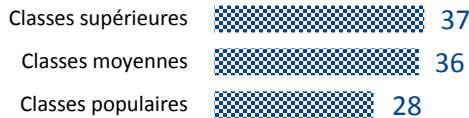
### Age



### Niveau de diplôme



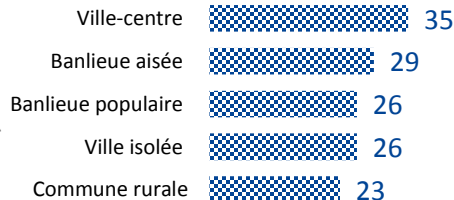
### Catégorie socioprofessionnelle



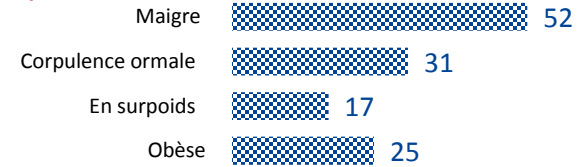
### Niveau de revenus nets / mois



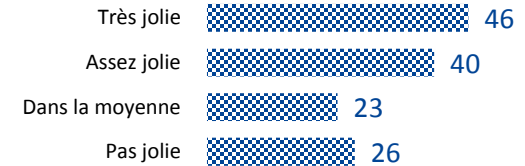
### Catégorie d'agglomération



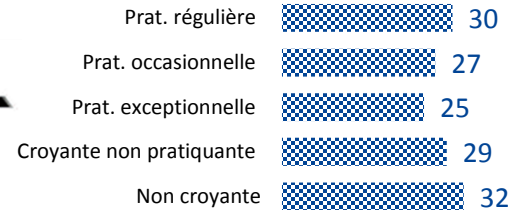
### Indice de masse corporelle



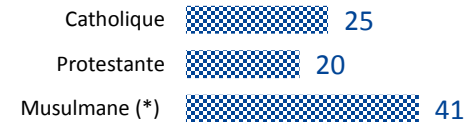
### Autoévaluation de son physique



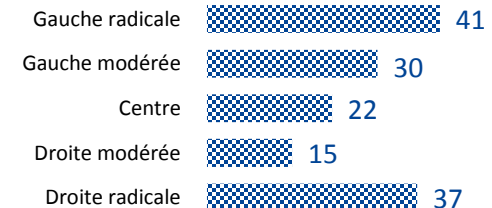
### Fréquentation des offices religieux



### Religion



### Proximité politique



### OA6 : Depuis que vous êtes en couple avec votre partenaire actuel, vous est-il arrivé... ?

Base : Européennes actuellement en couple

Oui, et cela vous arrive toujours actuellement ■  
 Oui, mais cela ne vous arrive plus actuellement ■



D'être attirée sexuellement par quelqu'un d'autre que votre partenaire



De vous livrer à un jeu de séduction avec quelqu'un d'autre que votre partenaire



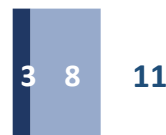
D'embrasser sur la bouche quelqu'un d'autre que votre partenaire



D'avoir un rapport sexuel avec quelqu'un d'autre que votre partenaire

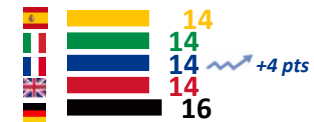


D'entretenir une relation extraconjugale durant laquelle vous aviez régulièrement des rapports sexuels avec une autre personne que votre partenaire



En hausse depuis 2016  
 En baisse depuis 2016

#### REPONSES SELON LE PAYS



# **D** | Les déterminants et les cadres de l'infidélité féminine



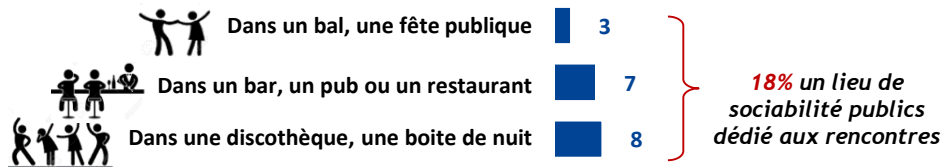
## QA7 : La dernière fois que cela vous est arrivé, où avez-vous rencontré la personne avec laquelle vous avez eu un rapport sexuel alors que vous étiez en couple ?

Base : Européennes ayant déjà été infidèles sexuellement

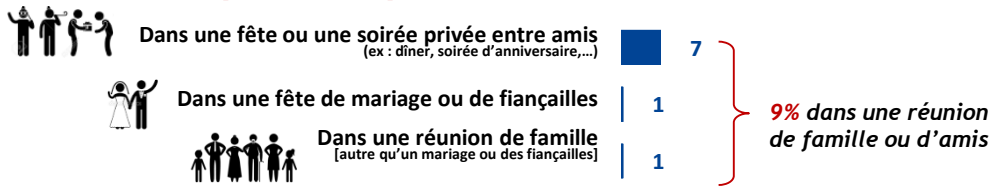
### Espaces de sociabilité professionnels



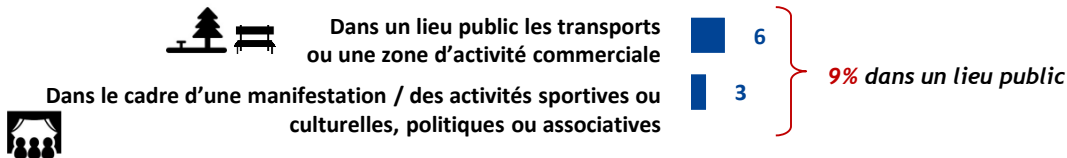
### Espaces de sociabilité privés fermés



### Espaces de sociabilité publics ouverts (avec danse)



### Espaces publics ou semi-publics

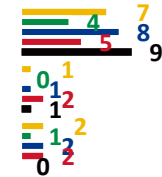
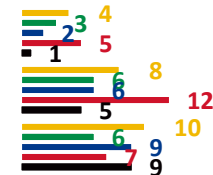
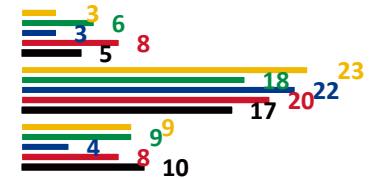


### Autres espaces de rencontre



D'une autre manière **25**

### REPONSES SELON LE PAYS





## COMMENT TROUVER UN AMANT ?

Réponses : « Le lieu de son activité professionnelle »

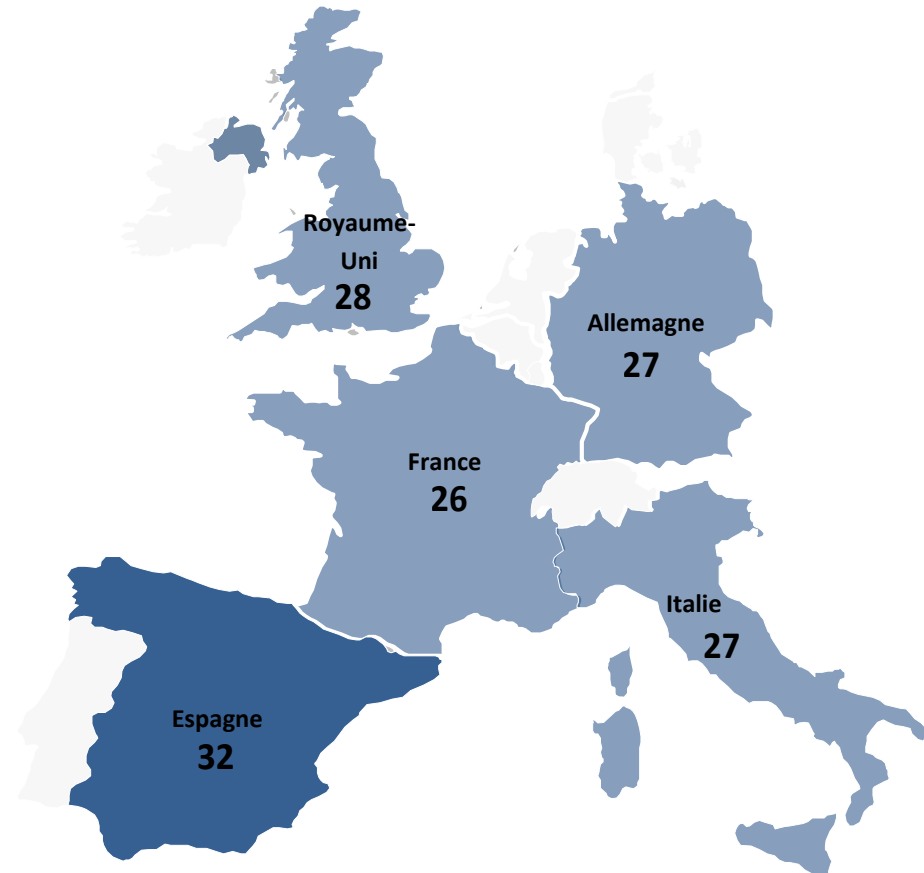
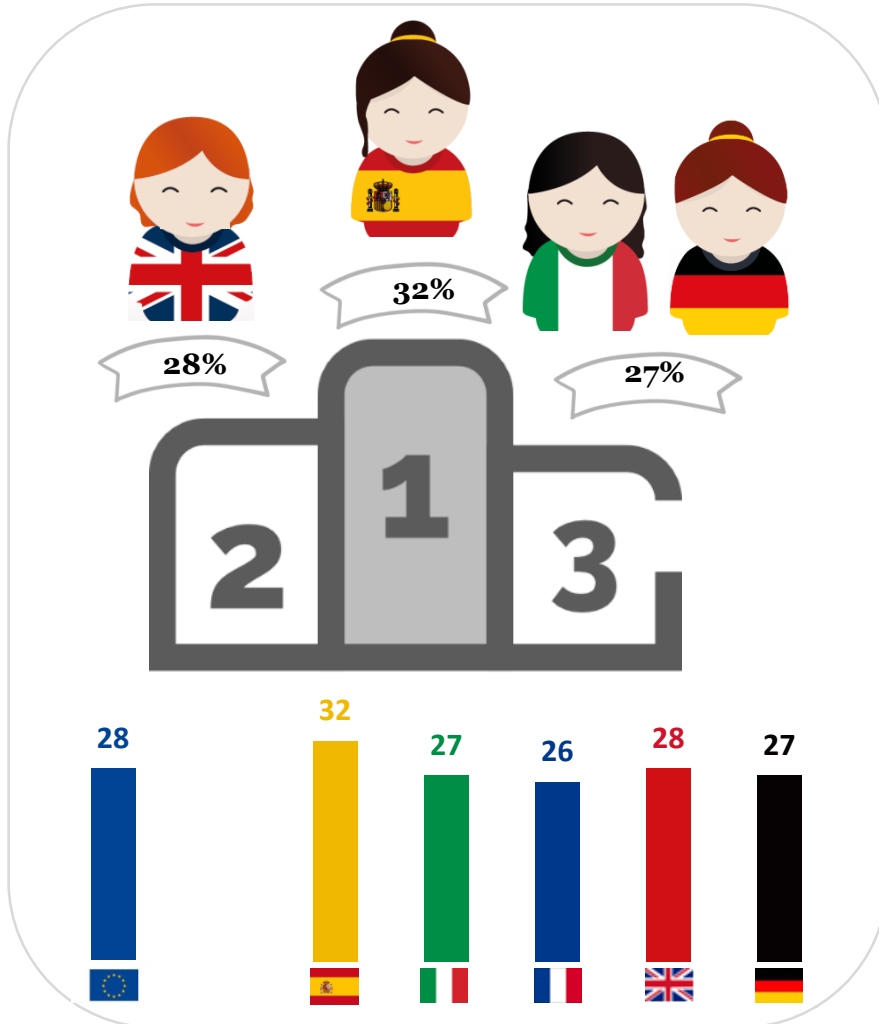
### QA7 : La dernière fois que cela vous est arrivé, où avez-vous rencontré la personne avec laquelle vous avez eu un rapport sexuel alors que vous étiez en couple ?

Base : Européennes ayant déjà été infidèles sexuellement



PROPORTION DE FEMMES AYANT ÉTÉ INFIDÈLES  
VIA LEUR ACTIVITÉ PROFESSIONNELLE »

Proportion de femmes ayant été infidèles avec quelqu'un rencontré  
« Sur leur lieu de travail » + « Dans un lieu lié à leur activité professionnelle »



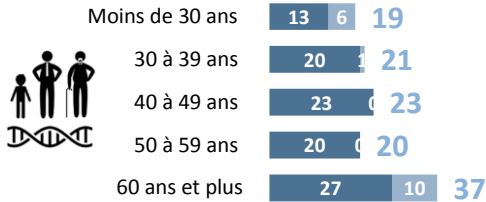


# Zoom sur le profil des Françaises ayant été infidèles sur leur lieu d'activité professionnelle

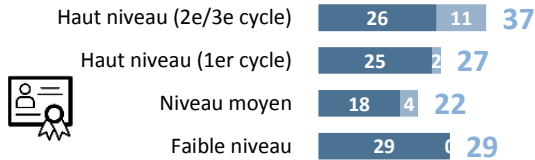
**Note de lecture** : 33% des femmes des classes populaires sont dans cette situation

Pour rappel, la moyenne observée chez l'ensemble des Françaises se situe à **26%**

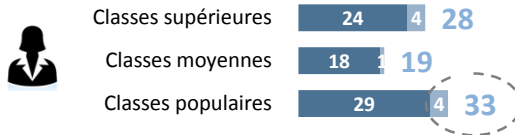
## Age



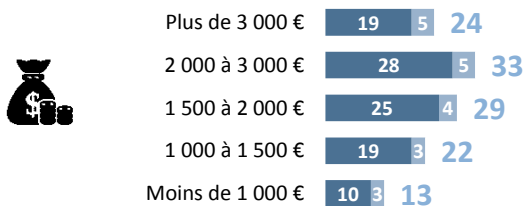
## Niveau de diplôme



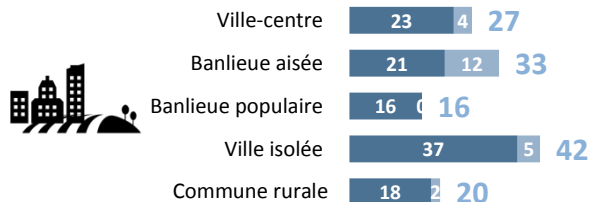
## Catégorie socioprofessionnelle



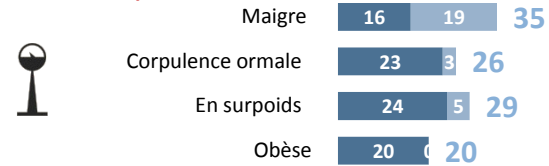
## Niveau de revenus nets / mois



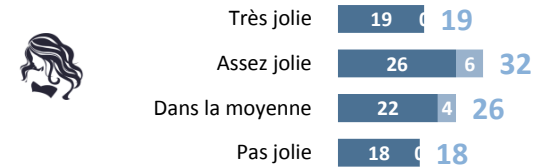
## Catégorie d'agglomération



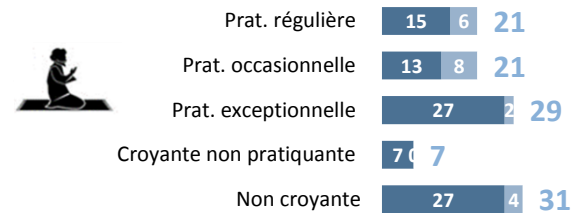
## Indice de masse corporelle



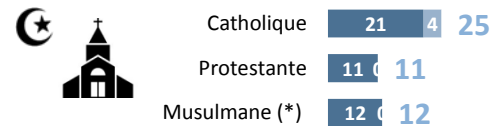
## Autoévaluation de son physique



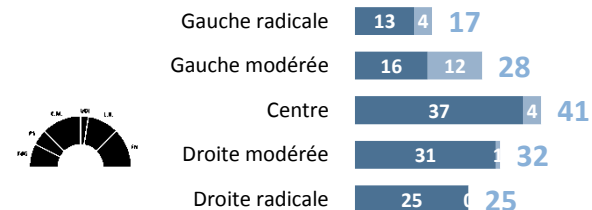
## Fréquentation des offices religieux



## Religion



## Proximité politique



*Vous avez indiqué qu'au cours de votre vie, vous aviez déjà eu un rapport sexuel avec une autre personne que celle avec laquelle vous étiez en couple.*

**OA21 : En repensant à la dernière fois que cela vous est arrivé, diriez-vous que chacun des éléments suivants a joué un rôle déterminant, important mais pas déterminant ou secondaire dans votre passage à l'acte ?**

Base : Européennes ayant déjà été infidèles sexuellement

### Réponses : « Déterminant »



Votre attirance physique ou sexuelle pour cette personne



Le manque d'attention, d'affection ou de tendresse de votre conjoint



Vos sentiments pour cette personne



Votre envie de retrouver la magie des premiers instants d'une relation



Votre envie de profiter de l'opportunité qui se présentait avec une personne qui vous plaise



Votre besoin de prouver que vous pouvez encore plaire, de booster votre ego



Votre manque d'épanouissement sexuel avec votre conjoint



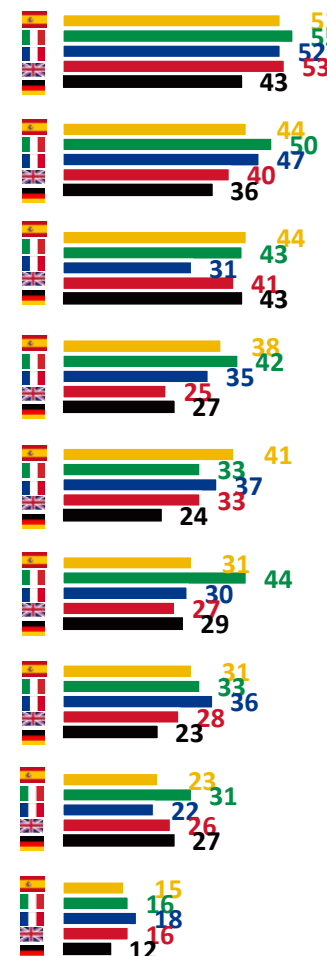
Votre goût pour l'aventure, votre goût de l'interdit



Votre souhait de vous venger de l'infidélité de votre conjoint



### REPONSES SELON LE PAYS



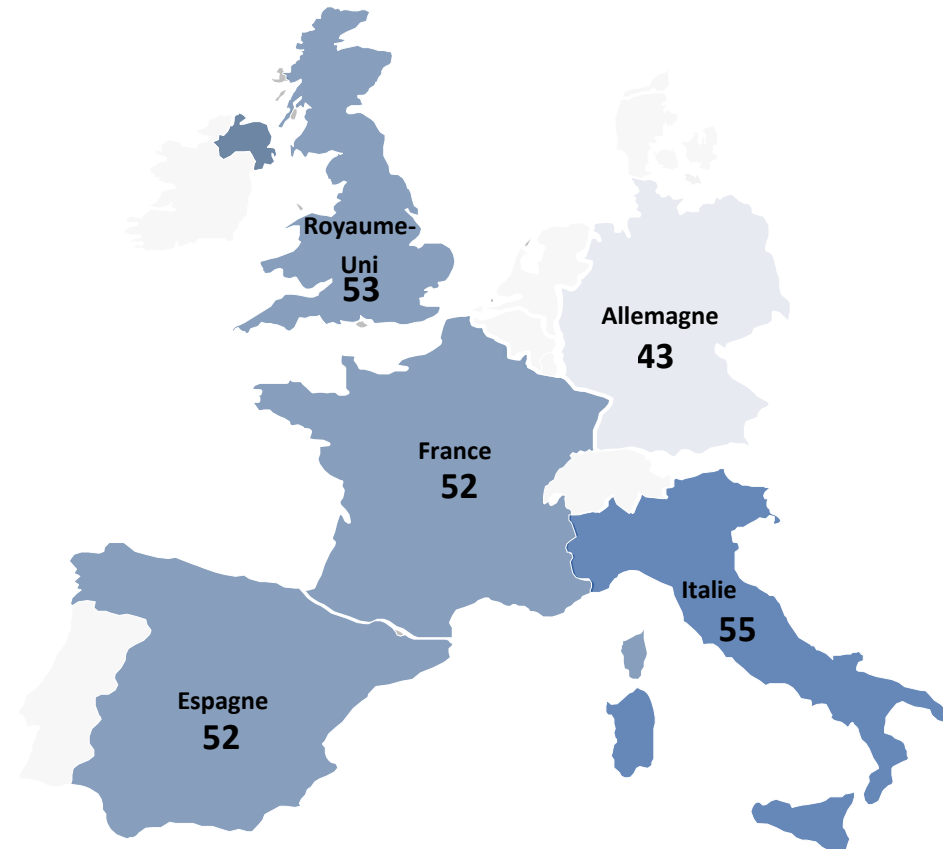
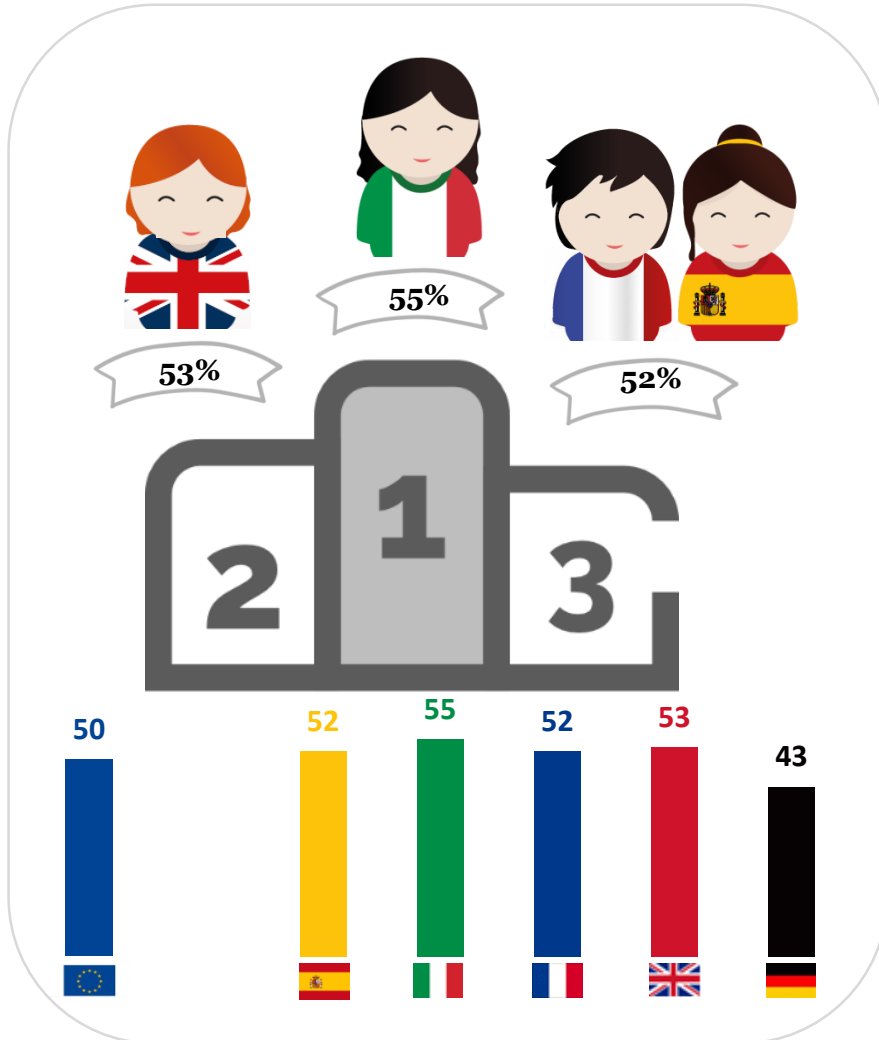
*Vous avez indiqué qu'au cours de votre vie, vous aviez déjà eu un rapport sexuel avec une autre personne que celle avec laquelle vous étiez en couple.*

**OA21 :** En repensant à la dernière fois que cela vous est arrivé, diriez-vous que chacun des éléments suivants a joué un rôle déterminant, important mais pas déterminant ou secondaire dans votre passage à l'acte ?

Base : Européennes ayant déjà été infidèles sexuellement



Proportion de femmes ayant déjà été infidèles sexuellement déclarant déterminant  
« Leur attirance physique ou sexuelle pour cette personne »





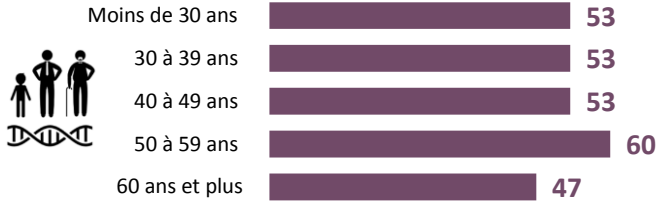


# Zoom sur le profil des Françaises ayant vécu une expérience extraconjugale dans laquelle « leur attirance physique ou sexuelle pour une personne » a joué un rôle déterminant

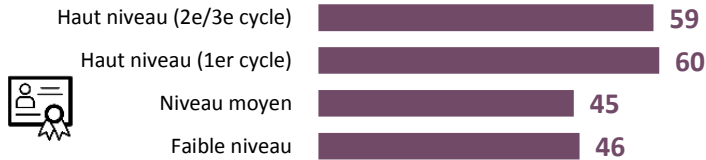
**Note de lecture :** 74% des femmes « très jolies » sont dans cette situation

Pour rappel, la moyenne observée chez l'ensemble des Françaises se situe à **52%**

## Age



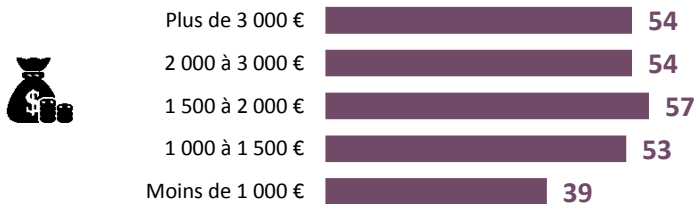
## Niveau de diplôme



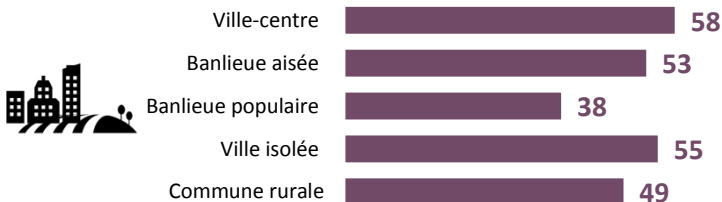
## Catégorie socioprofessionnelle



## Niveau de revenus nets / mois



## Catégorie d'agglomération



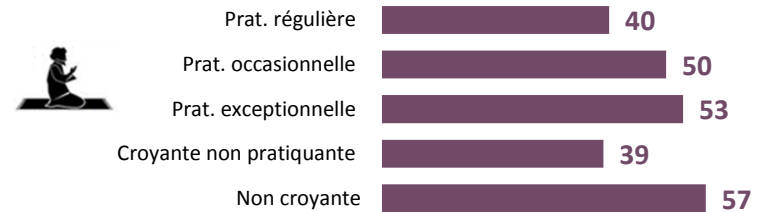
## Indice de masse corporelle



## Autoévaluation de son physique



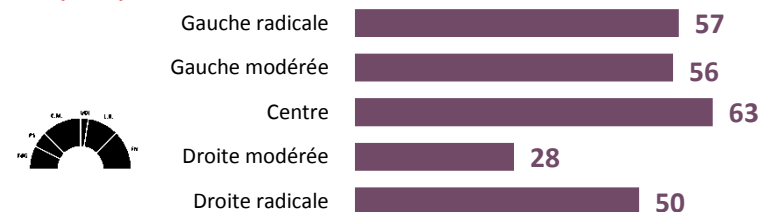
## Fréquentation des offices religieux



## Religion



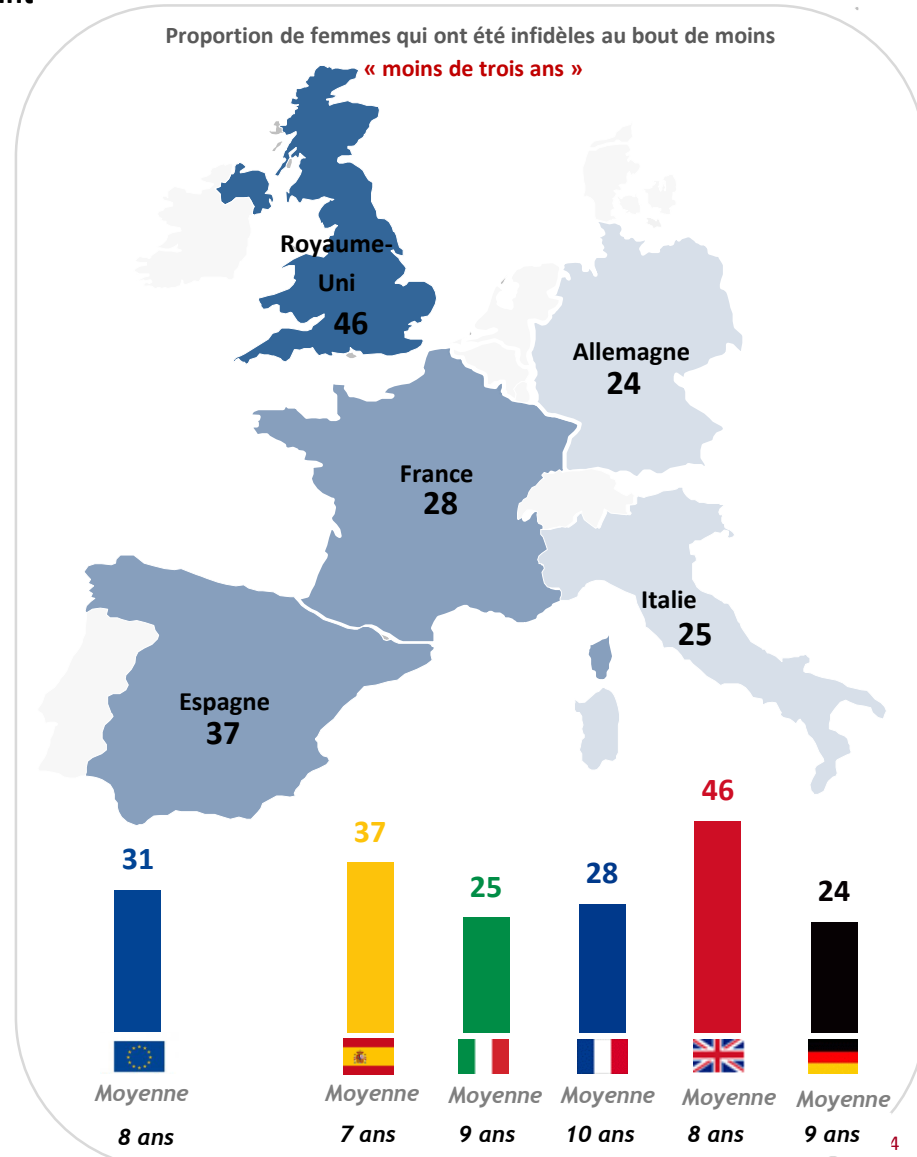
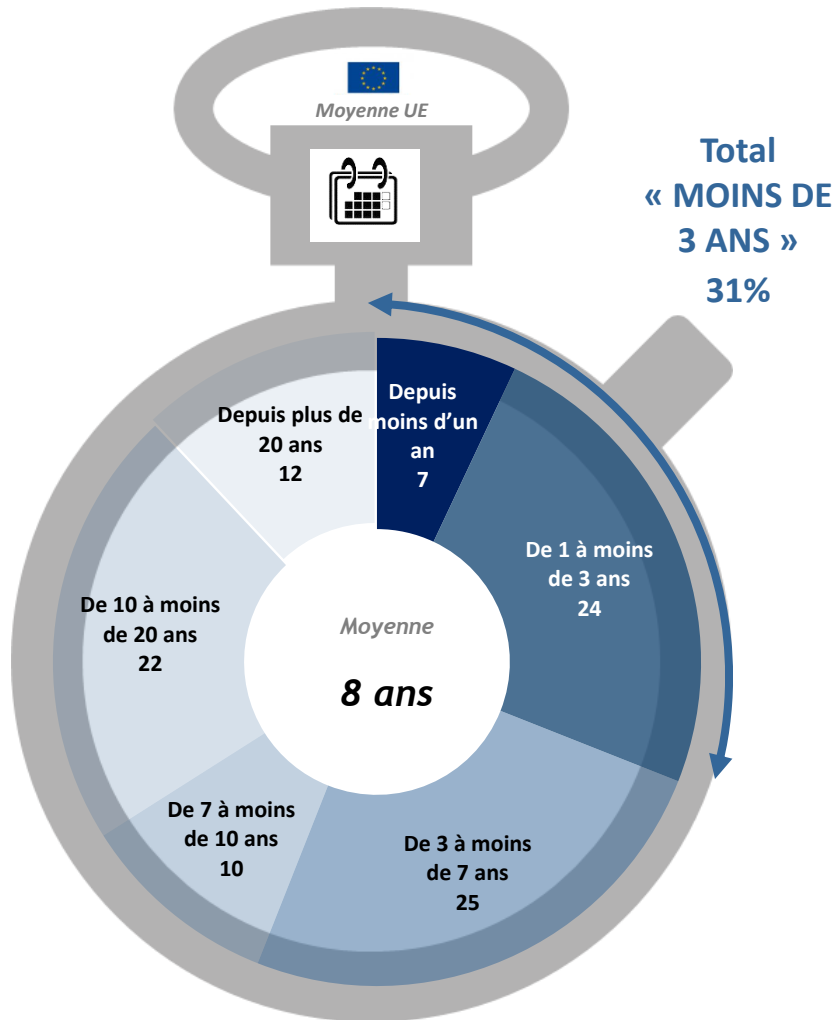
## Proximité politique



*Vous avez indiqué que vous aviez déjà eu un rapport sexuel avec une autre personne que votre conjoint actuel*

**OA22/23 : Au bout de combien d'années en couple avec votre conjoint cela vous est-il arrivé pour la première fois ?**

Base : Européennes ayant déjà été infidèles sexuellement avec leur conjoint actuel



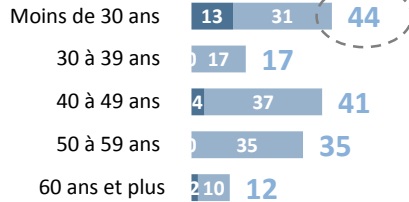


## Zoom sur le profil des Françaises ayant été infidèles au bout de « moins de trois ans »

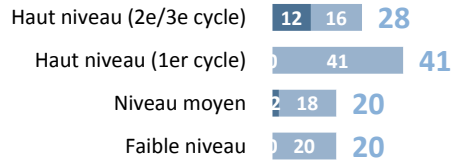
**Note de lecture :** 44% des femmes de moins de 30 ans sont dans cette situation

Pour rappel, la moyenne observée chez l'ensemble des Françaises se situe à **28%**

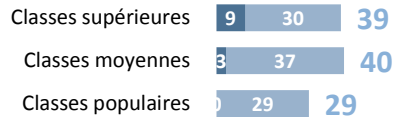
### Age



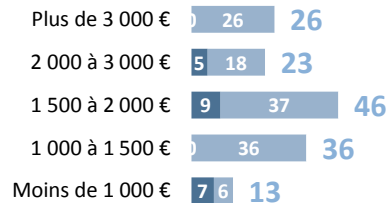
### Niveau de diplôme



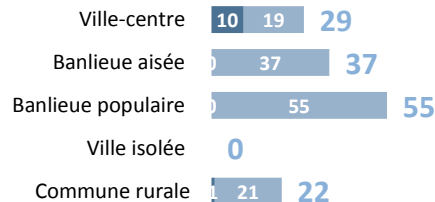
### Catégorie socioprofessionnelle



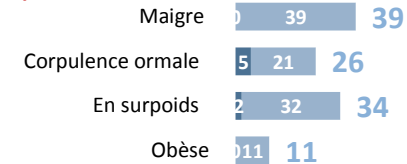
### Niveau de revenus nets / mois



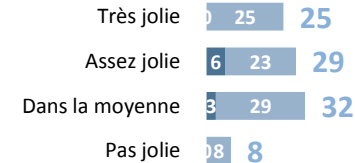
### Catégorie d'agglomération



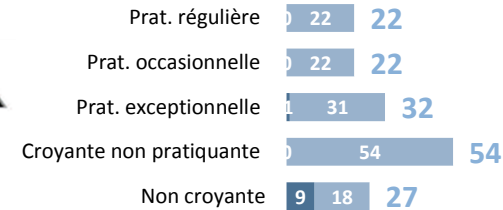
### Indice de masse corporelle



### Autoévaluation de son physique



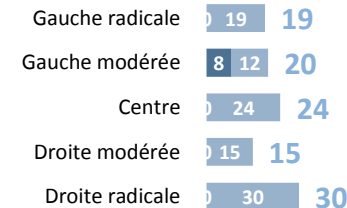
### Fréquentation des offices religieux



### Religion



### Proximité politique



# **E I** L'infidélité : un comportement décomplexé parfois à la source d'un nouveau couple



## OA16 : En pensant à la dernière fois que cela vous est arrivé, diriez-vous que vous regrettez d'avoir été infidèle ?

Base : Européennes ayant déjà été infidèles sexuellement

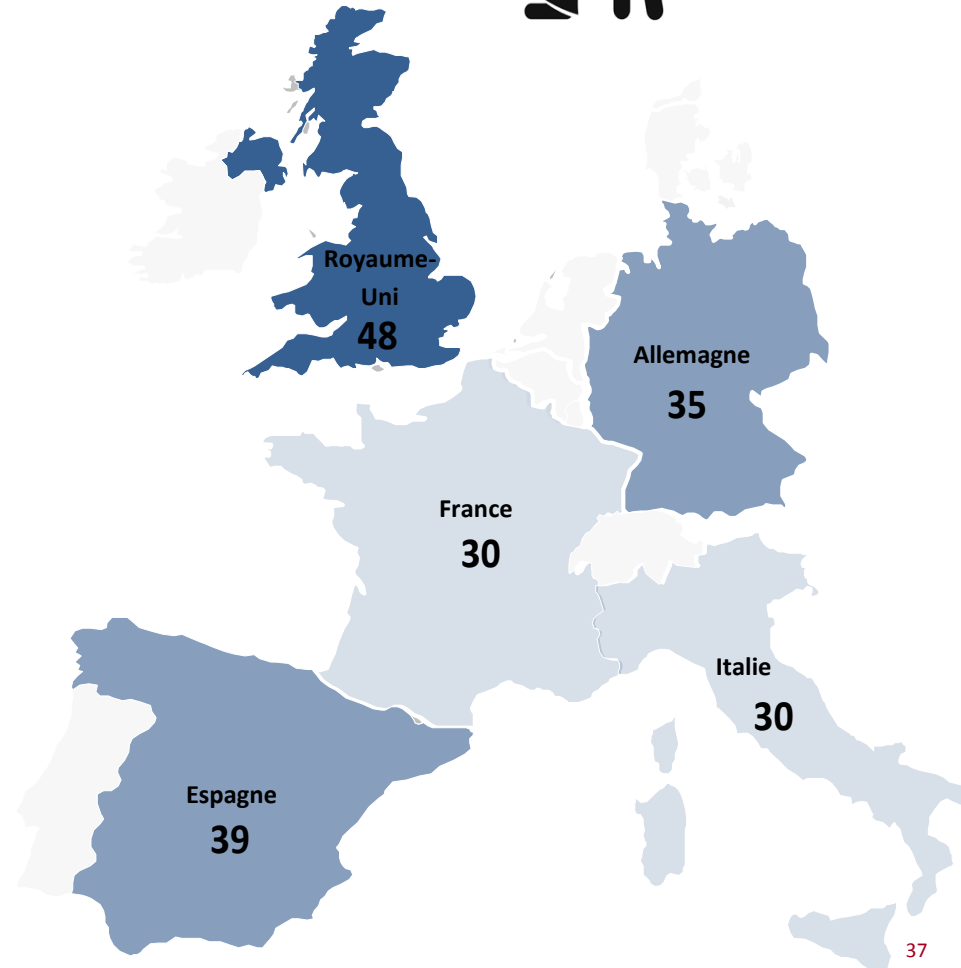
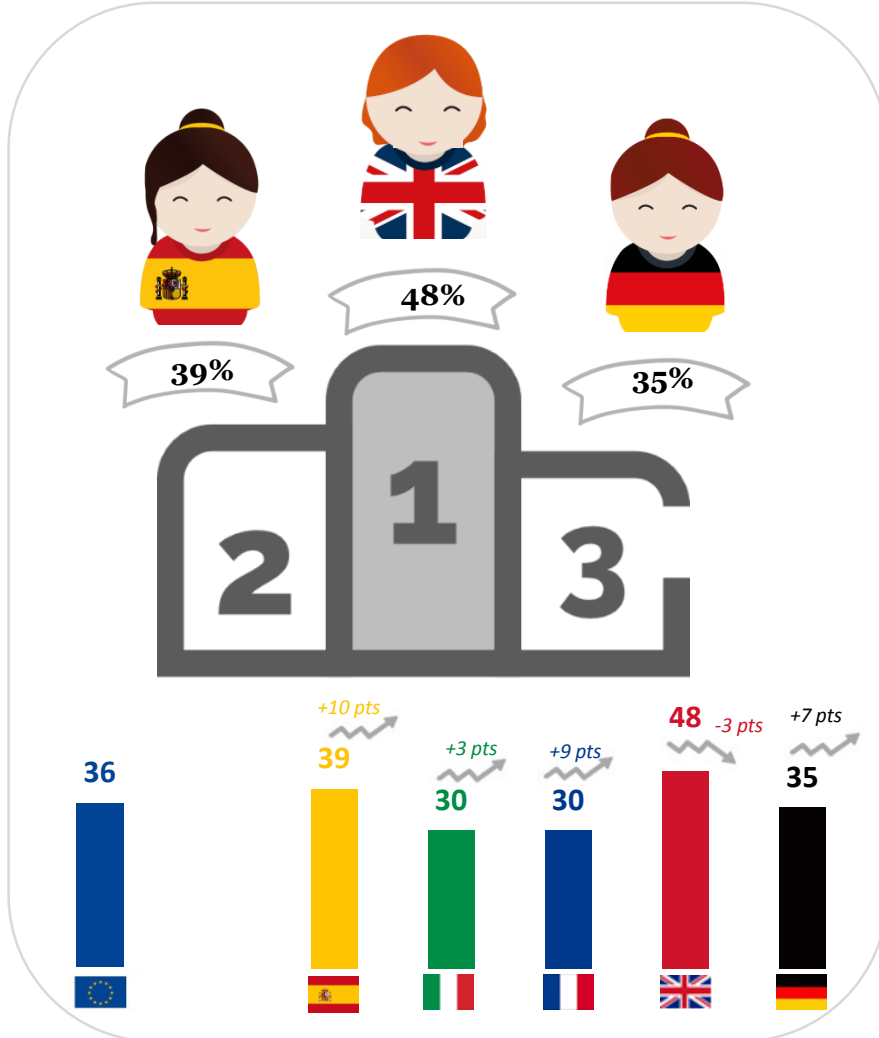


En hausse depuis 2014

Evolution depuis 2014

En baisse depuis 2014

### PROPORTION DE FEMMES REGRETTANT D'AVOIR ÉTÉ INFIDÈLES



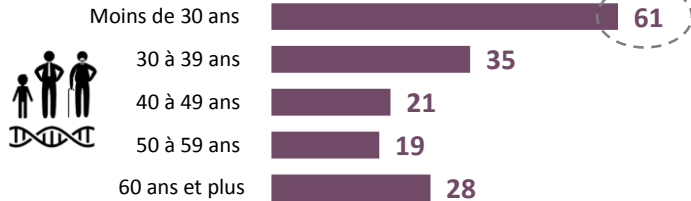


## Zoom sur le profil des Françaises regrettant d'avoir été infidèles

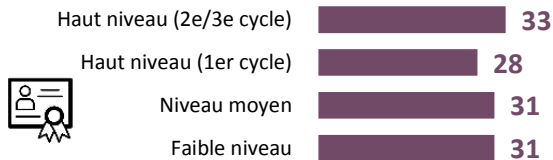
**Note de lecture :** 61% des femmes de moins de 30 ans sont dans cette situation

Pour rappel, la moyenne observée chez l'ensemble des Françaises se situe à **30%**

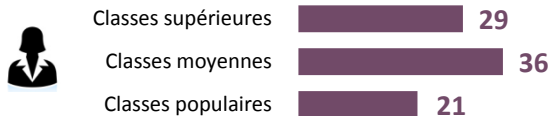
### Age



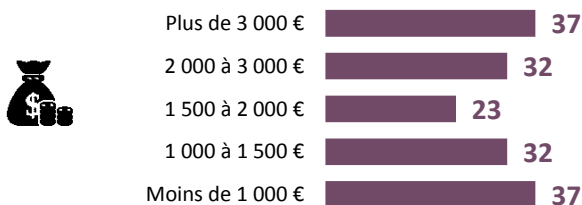
### Niveau de diplôme



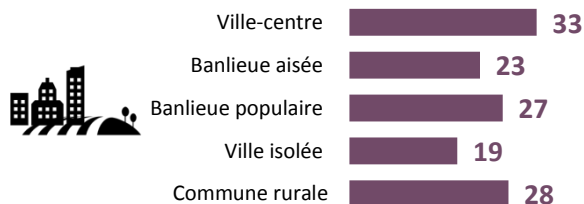
### Catégorie socioprofessionnelle



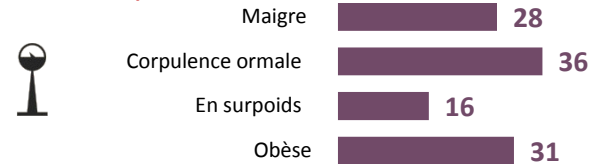
### Niveau de revenus nets / mois



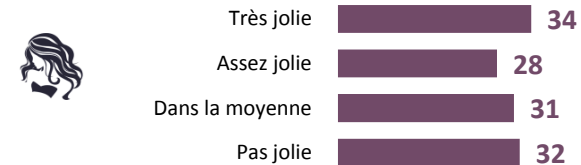
### Catégorie d'agglomération



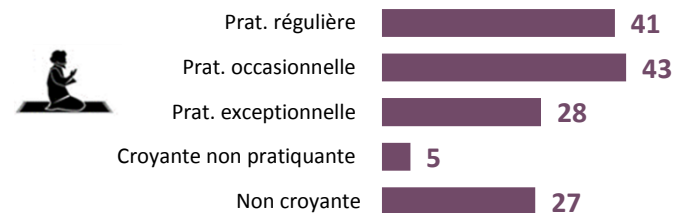
### Indice de masse corporelle



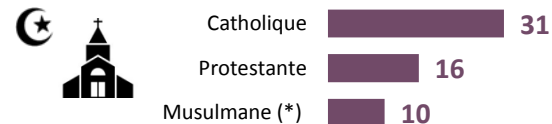
### Autoévaluation de son physique



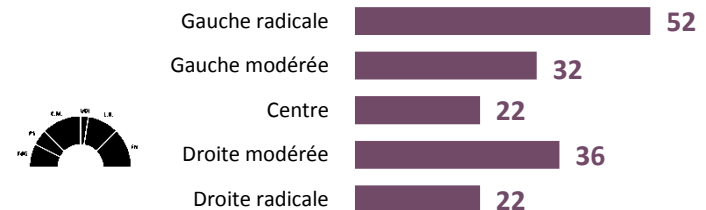
### Fréquentation des offices religieux



### Religion



### Proximité politique

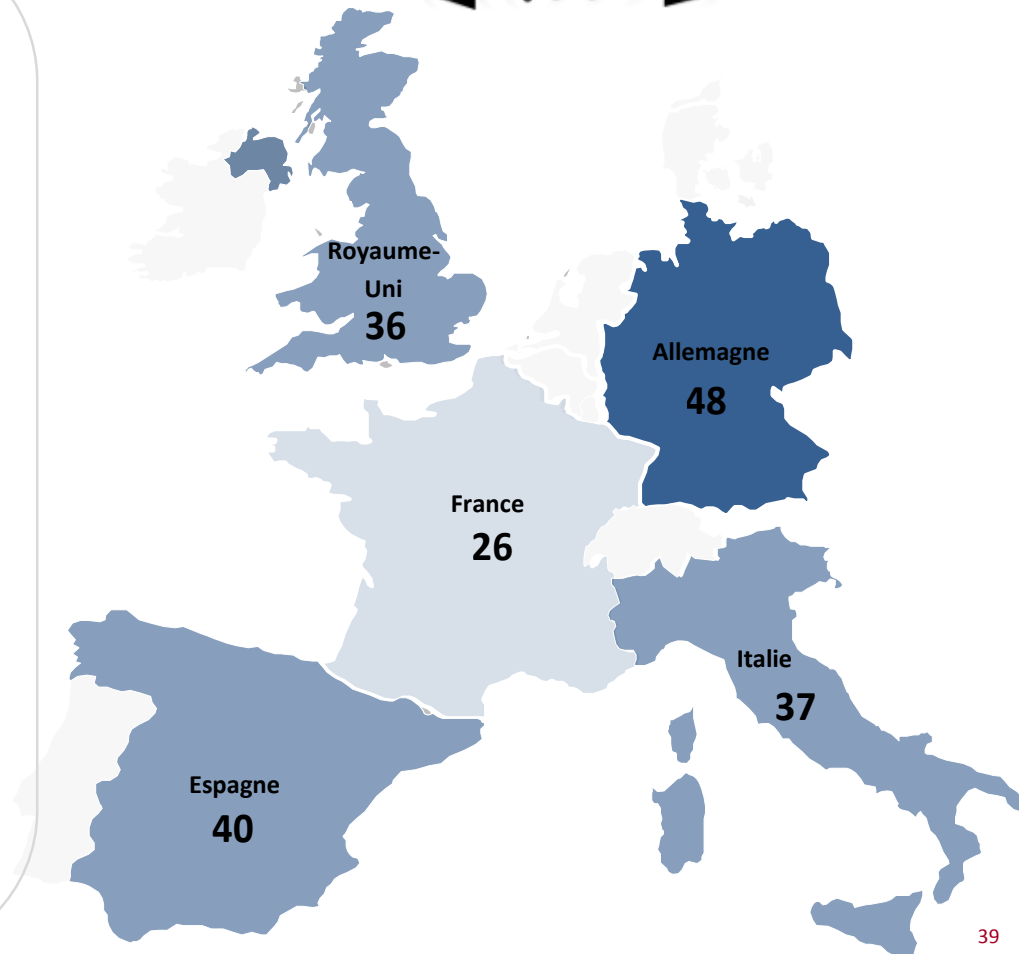
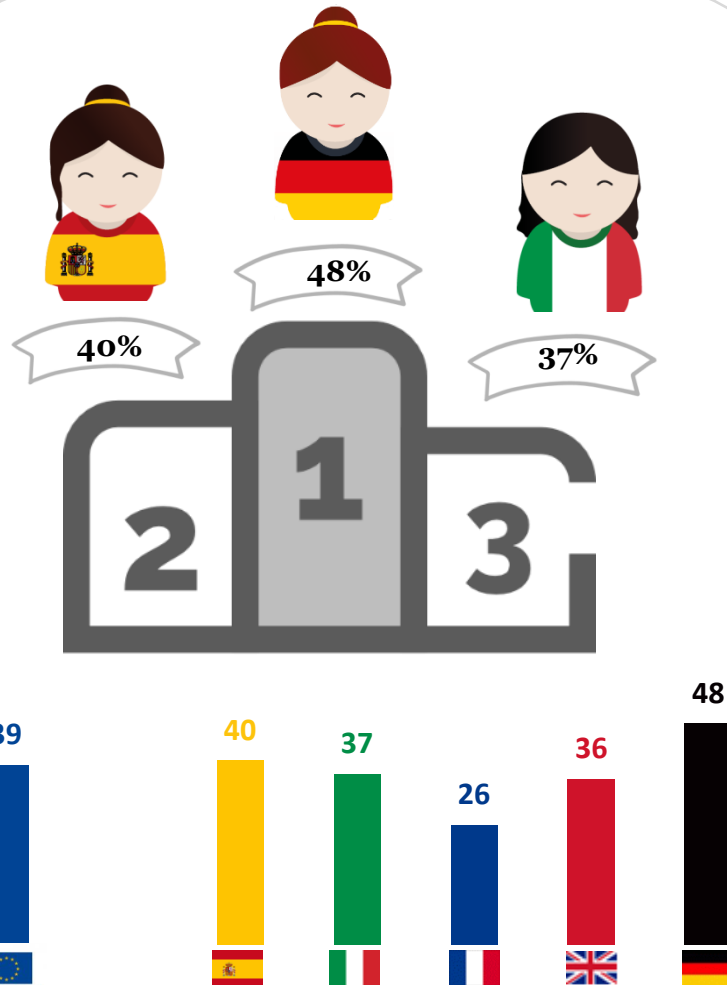


*Vous avez indiqué que vous aviez déjà eu un rapport sexuel avec une autre personne que votre conjoint.*

## **OA20 : Vous est-il déjà arrivé de finir en couple avec une personne qui avait été d'abord votre amant/maîtresse ?**

Base : Européennes ayant déjà été infidèles sexuellement

PROPORTION DE FEMMES AYANT FINI EN COUPLE AVEC QUELQU'UN QUI AVAIT D'ABORD ÉTÉ LEUR AMANT



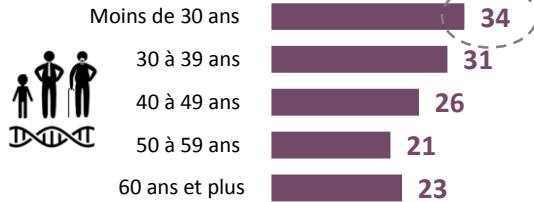


## Zoom sur le profil des Françaises ayant fini en couple avec quelqu'un qui avait d'abord été leur amant

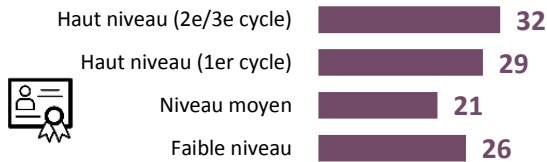
**Note de lecture :** 34% des femmes de moins de 30 ans sont dans cette situation

Pour rappel, la moyenne observée chez l'ensemble des Françaises se situe à **26%**

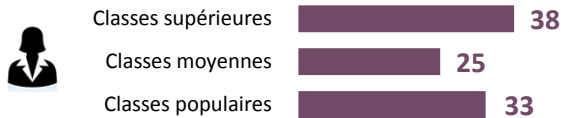
### Age



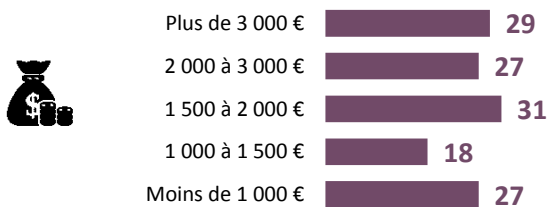
### Niveau de diplôme



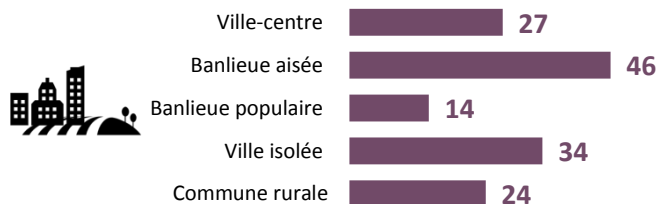
### Catégorie socioprofessionnelle



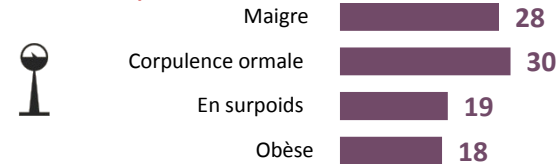
### Niveau de revenus nets / mois



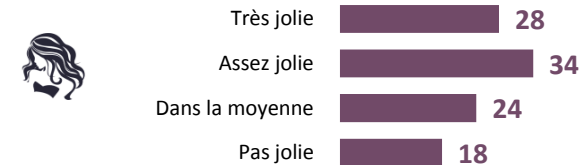
### Catégorie d'agglomération



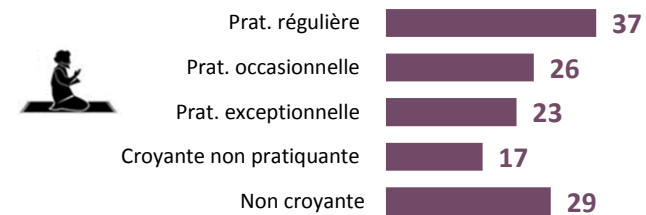
### Indice de masse corporelle



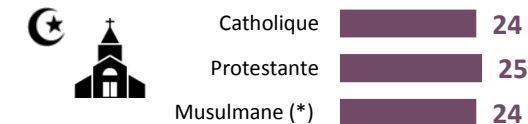
### Autoévaluation de son physique



### Fréquentation des offices religieux



### Religion



### Proximité politique

