

COMMUNIQUE DE PRESSE

Baromètre BNP Paribas Real Estate « Les Français à l'épreuve du confinement »

TÉLÉTRAVAIL, RETOUR AU BUREAU... QUEL EST L'ÉTAT D'ESPRIT DES FRANÇAIS À QUELQUES JOURS DU DÉCONFINEMENT ?

- 83% des actifs interrogés souhaitent un développement massif du travail à distance
 - 1 salarié sur 3 veut continuer le travail à distance après le 11 mai
- Près de 8 actifs sur 10 privilégient un retour très progressif au travail au nom la santé de chacun plutôt qu'un retour rapide au profit d'une relance de l'activité

>> [Télécharger les résultats détaillés](#)

BNP Paribas Real Estate, leader européen de services immobiliers pour les entreprises et les particuliers, dévoile les résultats de la deuxième vague de son baromètre¹ sur les Français à l'épreuve du confinement, réalisée après les annonces du Premier ministre sur le déconfinement. Alors que 11 mai est au cœur de toutes les discussions, comment les Français envisagent-ils leurs conditions de travail dans les semaines à venir ? Entre travail à distance, qui continue de séduire la plupart des actifs, et retour au bureau, les Français expriment un besoin de mesures fortes de la part des entreprises, pour garantir leur sécurité sur le lieu de travail.

Plus de 8 Français sur 10 favorables à un développement massif du travail à distance

Alors que le déconfinement approche à grand pas, il semblerait que le travail à distance ait gagné en efficacité depuis quelques semaines. Les Français sont en effet 56% à estimer aussi bien -voire mieux- travailler en étant à distance, un chiffre en augmentation de 5 points par rapport à début avril (voir la [1^{ère} vague du baromètre](#)).

34% des sondés estiment quant à eux moins bien travailler par rapport à d'habitude. A l'instar de la première vague, on observe que les femmes (39%) et les actifs plus âgés (40%) témoignent davantage de difficultés.

Ces 8 semaines à distance, bien que subies, ouvrent en tout cas une toute nouvelle perspective sur l'organisation du travail : 83% des actifs interrogés souhaitent un développement massif du travail à distance, un chiffre qui se vérifie sur toutes les catégories d'actifs, y compris **les dirigeants d'entreprise**. Ces derniers sont ainsi 75% à juger vraisemblable ce développement massif du télétravail.

Sylvain Hasse, Head of Corporate Services de BNP Paribas Real Estate, commente :

« Si le travail confiné n'est pas du télétravail classique, les Français y ont pris goût, et sont nombreux à vouloir voir cette pratique étendue au-delà du confinement. C'est un élément qui sera structurant pour les entreprises dans les mois à venir : celles-ci devront repenser leur organisation de travail pour prendre en compte ces nouvelles

¹ Mention obligatoire « Baromètre BNP Paribas Real Estate »

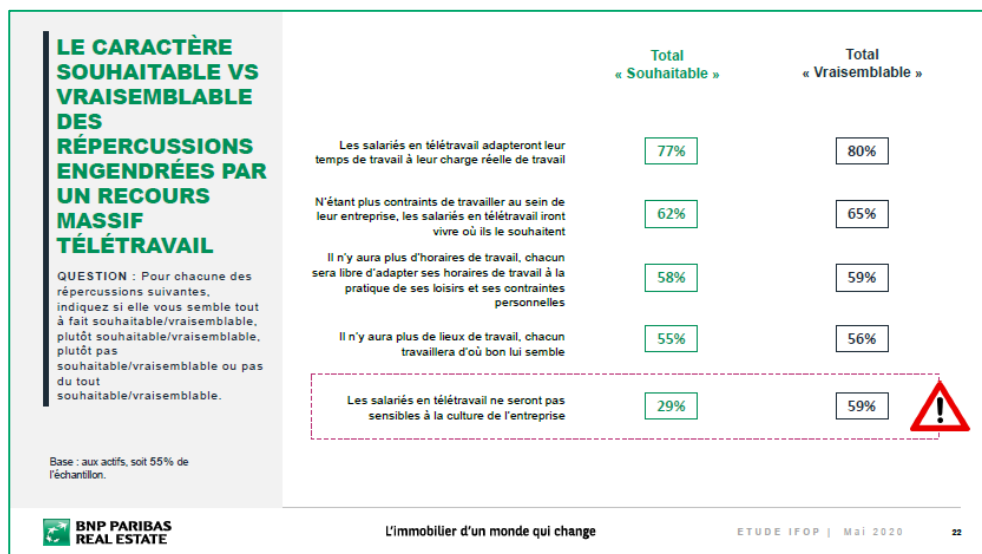
Méthodologie : Sondage réalisé par l'institut IFOP – les interviews ont été réalisées par questionnaire auto-administré en ligne du 28 au 29 avril 2020 auprès d'un échantillon national représentatif de 1 501 Français âgés de 18 ans et plus. La représentativité de l'échantillon a été assurée par la méthode des quotas (sexe, âge, profession de l'interviewé) après stratification par région et par catégorie d'agglomération.



aspirations, et mieux répondre aux attentes des salariés. Si cette aspiration venait à se concrétiser, nul doute que les entreprises devront également revoir la conception même des espaces de travail dans les années à venir. »

Globalement séduits, les actifs français envisagent déjà les effets de ces mutations dans leur rapport au travail. Ainsi, 80% pensent que les salariés à distance seront amenés à adapter leur temps de travail à leur charge réelle de travail. A noter qu'une plus grande liberté des horaires, selon les loisirs et contraintes personnelles, est un scénario souhaité par 58% des actifs.

Par ailleurs, 65% des personnes interrogées considèrent que, n'étant plus contraints de travailler au sein des locaux de leur entreprise, les salariés pourront vivre où ils le souhaitent. 56% sont même convaincus qu'il n'y aura plus de lieu de travail désigné, et que chacun pourra travailler d'où bon lui semble, un scénario toutefois redouté par 45% des sondés. Cette dispersion géographique pourrait notamment représenter une réelle menace à la diffusion de la culture de l'entreprise pour 59% des salariés, un chiffre qui illustre le rôle central du siège dans la construction de la culture d'entreprise.



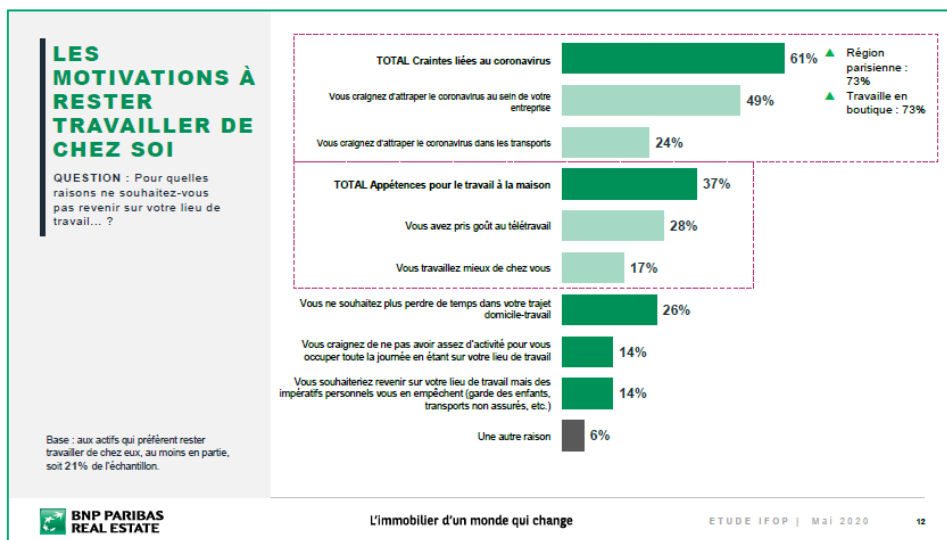
© BNP Paribas Real Estate

Travail à distance ou retour au bureau, les Français sont partagés

Si le Gouvernement rappelle que le télétravail reste fortement encouragé au cours des 3 prochaines semaines, on peut s'attendre à ce que les lignes bougent dès la semaine prochaine. Pourtant, seuls 3 Français sur 10 se disent prêts à rester chez eux tous les jours, en télétravail complet, après le 11 mai.

A noter que les salariés travaillant en immeuble de bureaux sont moins pressés de retrouver leur lieu de travail : ils sont 41% à souhaiter conserver un rythme entièrement à distance. Les personnes résidant en agglomération parisienne sont également plus frileuses à l'idée d'un retour au bureau (38%), probablement inquiets des transports en commun.

En effet, parmi les freins soulevés, le retour sur le lieu de travail fait craindre assez logiquement une exposition au Coronavirus, que ce soit dans l'entreprise (49%) ou dans les transports (24%). Cependant, certains évoquent directement leur appétence au travail à la maison : ils y ont pris goût (28%), ou bien ne souhaitent plus perdre de temps dans les trajets domicile – travail (26%).



© BNP Paribas Real Estate

38% des actifs souhaitent tout de même retourner sur leur lieu de travail, reprenant peu ou prou leur rythme d'avant confinement, et 32% sont favorables à un entre-deux : retourner en partie sur leur lieu de travail tout en conservant des jours de travail à distance.

Parmi les motivations du retour au bureau, les actifs évoquent le souhait d'une reprise de l'activité de l'entreprise (38%), les conditions matérielles de leur lieu de travail (32%), mais aussi l'envie de revoir ses collègues après 2 mois à distance (31%).

Ces considérations prendront quoi qu'il en soit du temps : globalement, 3 actifs sur 4 sont favorables à un retour très progressif sur les lieux de travail, pour protéger avant tout la santé des salariés.

Eric Siesse. Directeur Général Adjoint en charge du pôle Bureaux Location Île-de-France de BNP Paribas Real Estate, analyse :

« Entre chez soi ou leur bureau, les Français sont partagés. Cette incertitude fait émerger une alternative plus souple à moyen terme : celle des tiers-lieux, comme les espaces de coworking. L'après confinement pourra amener davantage d'entreprises et de collaborateurs, en quête de flexibilité, vers cette solution.

En effet, l'étude révèle que la formidable visibilité dont a joui le télétravail pendant le confinement incitera des personnes à continuer à travailler à distance : pour partie, cela prendra la forme d'un travail à domicile, mais pour tous ceux qui éprouvent des difficultés à travailler de chez eux, les entreprises se poseront la question de placer leurs collaborateurs dans des espaces de coworking pour leur offrir la souplesse du travail à distance avec le confort du bureau ».

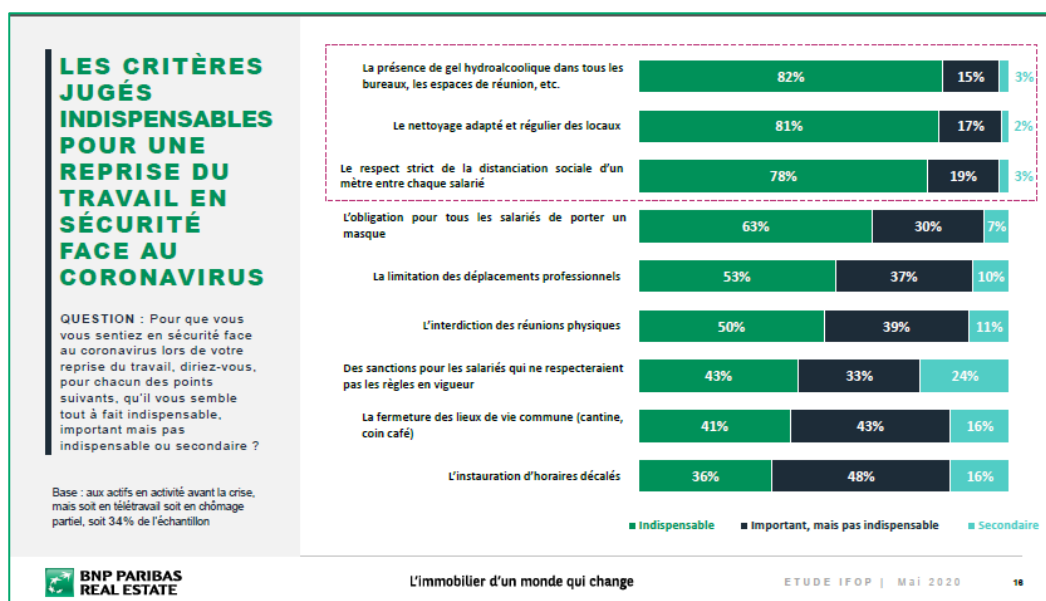
Mesures d'hygiène et gestes barrières, les conditions d'un retour au bureau réussi

Qu'il soit immédiat ou progressif, le retour au bureau nécessite en tout cas une réelle anticipation de la part des entreprises, afin d'assurer la sécurité et la santé des salariés. Il en va, pour 94% des sondés, de la responsabilité directe des dirigeants d'entreprises, bien plus que celle du Gouvernement (87%). A noter que pour 9 Français sur 10, cette responsabilité incombe aussi aux salariés eux-mêmes.

Si les personnes interrogées font part d'une solide confiance à l'égard de leur employeur (78%) pour garantir un retour au travail en toute sécurité, les pouvoirs publics génèrent plus de scepticisme : seuls 53% des actifs déclarent leur faire confiance sur ce sujet.

Cette confiance s'accompagne de fortes attentes concernant les mesures de sécurité mises en place sur les lieux de travail, qu'il s'agisse de mesures d'hygiène comme la présence de gel hydroalcoolique (82%) ou le

nettoyage régulier des locaux (81%), ou bien de la mise en place de la distanciation sociale dans les locaux (78%). 6 Français sur 10 jugent par ailleurs indispensable le port du masque pour tous les salariés. Enfin, 1 salarié sur 2 est favorable à l'interdiction des réunions physiques pour le moment.



© BNP Paribas Real Estate

Csongor Csukás. Head of International Property Management, conclut :

« La bonne gestion du retour au bureau est un enjeu crucial pour les entreprises et les bailleurs, qui se doivent de répondre aux attentes très fortes des salariés, aussi bien dans les murs de l'entreprise que dans les parties communes des immeubles de bureaux. Mesures sanitaires, distanciation sociale, équipements spécifiques, nouveaux rythmes de travail... Le « retour à la normal » doit articuler tous ces éléments pour répondre à un seul objectif : assurer la santé de l'ensemble des salariés dans les semaines et les mois à venir.

Cette transition doit faire l'objet d'un accompagnement sur-mesure pour répondre au mieux aux enjeux particuliers de chaque entreprise et chaque lieu de travail. L'étude révèle que les Français attendent beaucoup de leur employeur, et placent en eux une confiance solide pour gérer le déconfinement : il leur faudra être à la hauteur ».

Comment BNP Paribas Real Estate accompagne les entreprises dans le retour au bureau ?

Le retour des collaborateurs au sein des bureaux ne s'improvisera pas : le mode d'emploi général du déconfinement en entreprise, publié par le Gouvernement il y a quelques jours, le montre bien.

Le « property management » est en première ligne pour accompagner ces entreprises vers le retour au travail, après avoir aidé les organisations dans la fermeture des bureaux. Dans cette optique, **BNP Paribas Real Estate Property Management** a mis au point un guide de protocoles et mesures pour permettre à ses clients d'organiser le retour vers leurs locaux dans des conditions optimales.

Des outils de communication interne à l'agencement des restaurants d'entreprise, en passant par la gestion de la ventilation, la création de kits de protection des visiteurs ou le rappel des dispositions légales pour mettre en œuvre des équipements relevant de nouvelles technologies, les experts de BNP Paribas Real Estate ont travaillé sur les mesures applicables aux bâtiments à usage de bureaux, aux bâtiments résidentiels, aux Restaurants-Inter-Entreprises, et aux plateformes logistiques.

Retrouvez **ici** le guide des bonnes pratiques de BNP Paribas Real Estate.

[Je souhaite m'entretenir avec un expert BNP Paribas Real Estate Property Management à ce sujet](#)

A propos de BNP Paribas Real Estate :

Leader européen de services immobiliers, BNP Paribas Real Estate couvre l'ensemble du cycle de vie d'un bien : Promotion, Transaction, Conseil, Expertise, Property Management et Investment Management. Avec 5 400 collaborateurs, BNP Paribas Real Estate accompagne localement propriétaires, locataires, investisseurs et collectivités dans 32 pays (à travers ses implantations et son réseau d'alliances) en Europe, au Moyen-Orient et en Asie. BNP Paribas Real Estate, une société du Groupe BNP Paribas, a réalisé 1,010 Md € de revenus en 2019.



Retrouvez tous nos services sur : www.realestate.bnpparibas.com
L'immobilier d'un monde qui change

Contacts presse :

Amira **TAHIROVIC** - Tél : +33 (0)1 55 65 22 08 Mobile : +33 (0)6 37 78 12 17 - amira.tahirovic@realestate.bnpparibas
Nicolas **OBRIST** - Tél: +33 (0)1 55 65 21 15 Mobile: +33 (0)6 77 21 27 55 – nicolas.obrist@realestate.bnpparibas