



Les Français et la réouverture des terrasses

Sondage Ifop pour Heineken France

N° 118132

Contacts Ifop :

Romain Bendavid / Marie Fevrat

Département Opinion et Stratégies d'Entreprise

01 45 84 14 44

prenom.nom@ifop.com

Mai 2021



1 | La méthodologie

Etude réalisée par l'Ifop pour Heineken France

Echantillon



L'enquête a été menée auprès d'un échantillon de **1003** personnes, représentatif de la population française âgée de 18 ans et plus.

Méthodologie



La représentativité de l'échantillon a été assurée par la méthode des quotas (sexe, âge, profession de la personne interrogée) après stratification par région et catégorie d'agglomération.

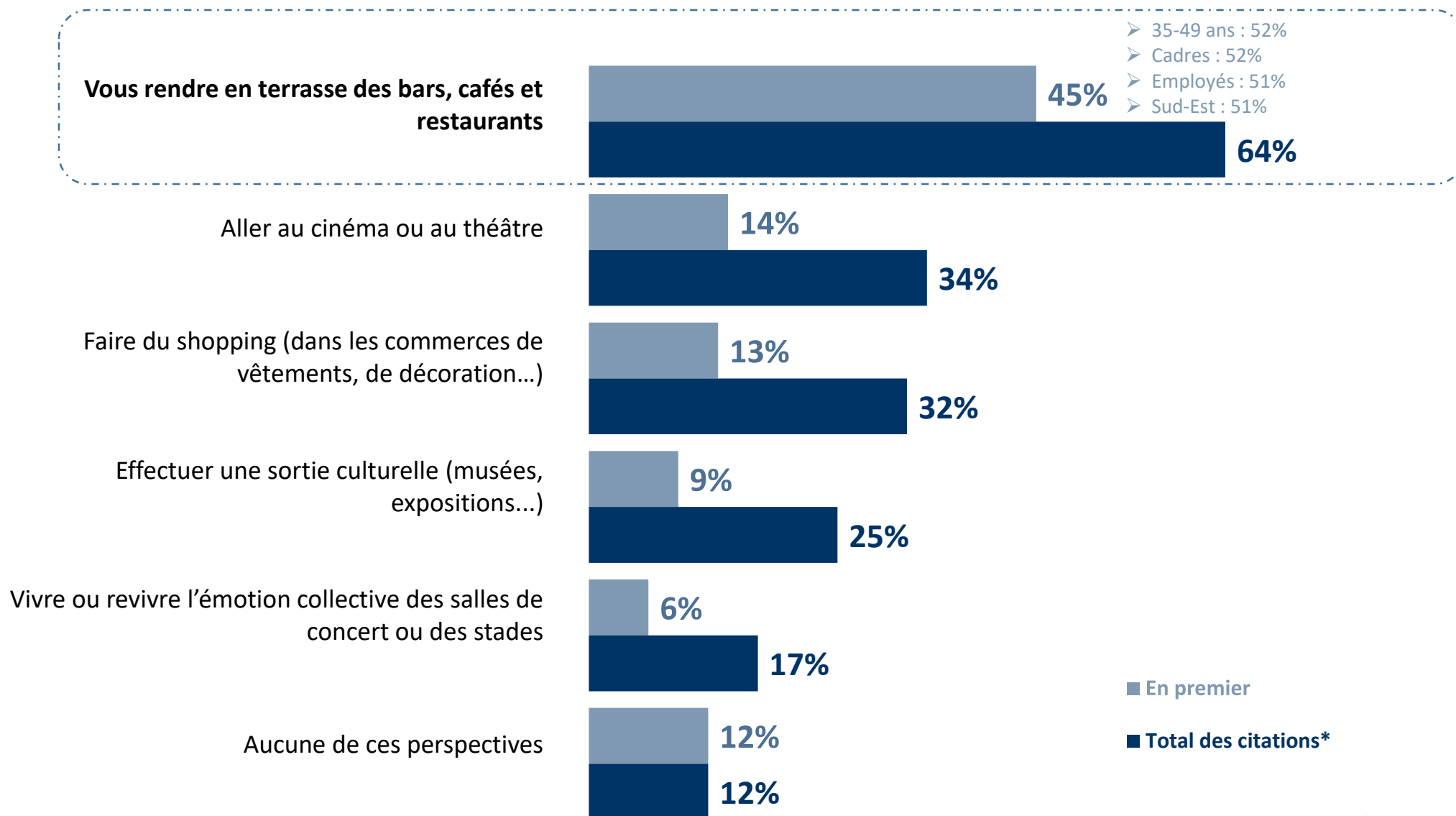
Mode de recueil



Les interviews ont été réalisées par questionnaire auto-administré en ligne du 4 au 7 mai 2021.

2 | Les résultats de l'étude

QUESTION : Parmi les réouvertures prochaines suivant la sortie du confinement, quelles sont les deux perspectives pour lesquelles vous vous réjouissez le plus ? En premier ? Et ensuite ?

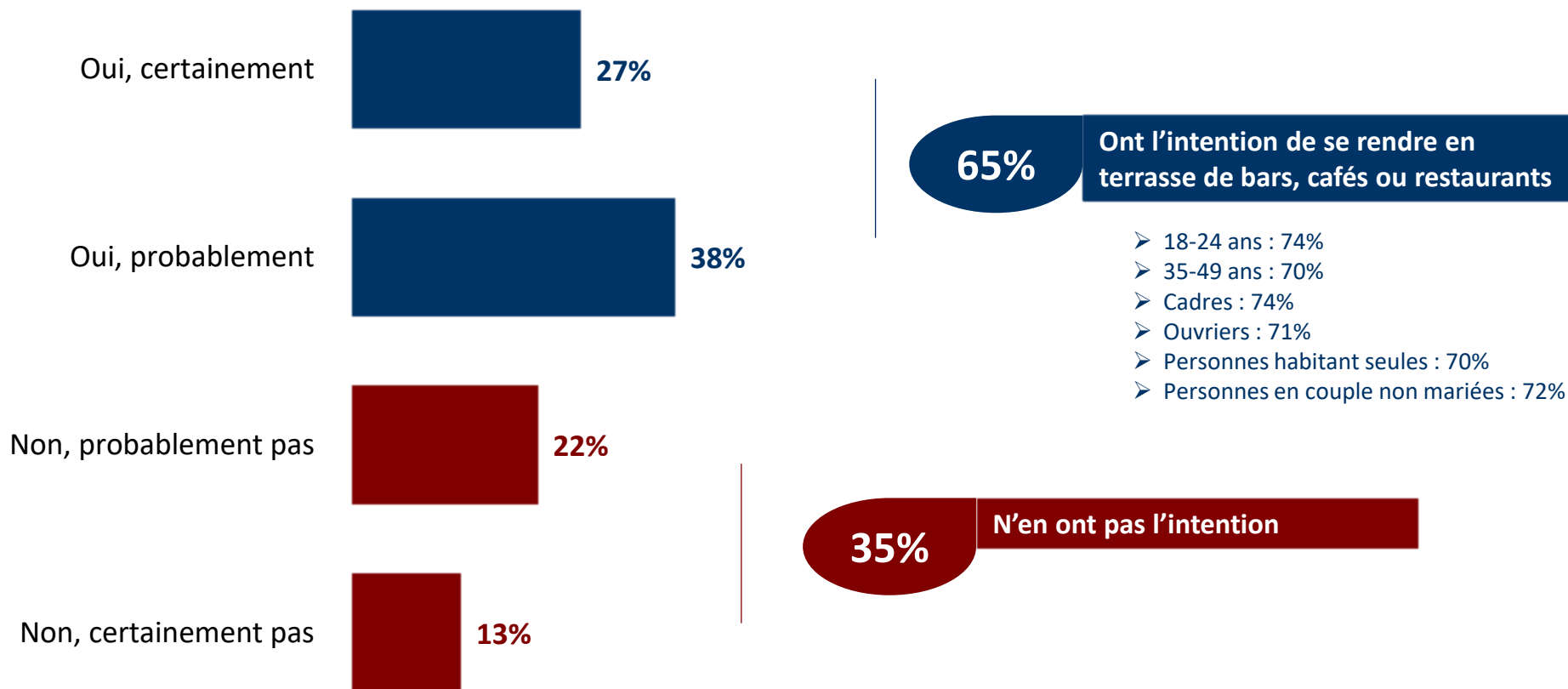


(*) Total supérieur à 100, les interviewés ayant pu donner deux réponses

L'intention de se rendre en terrasse des bars, cafés ou restaurants à partir du 19 mai

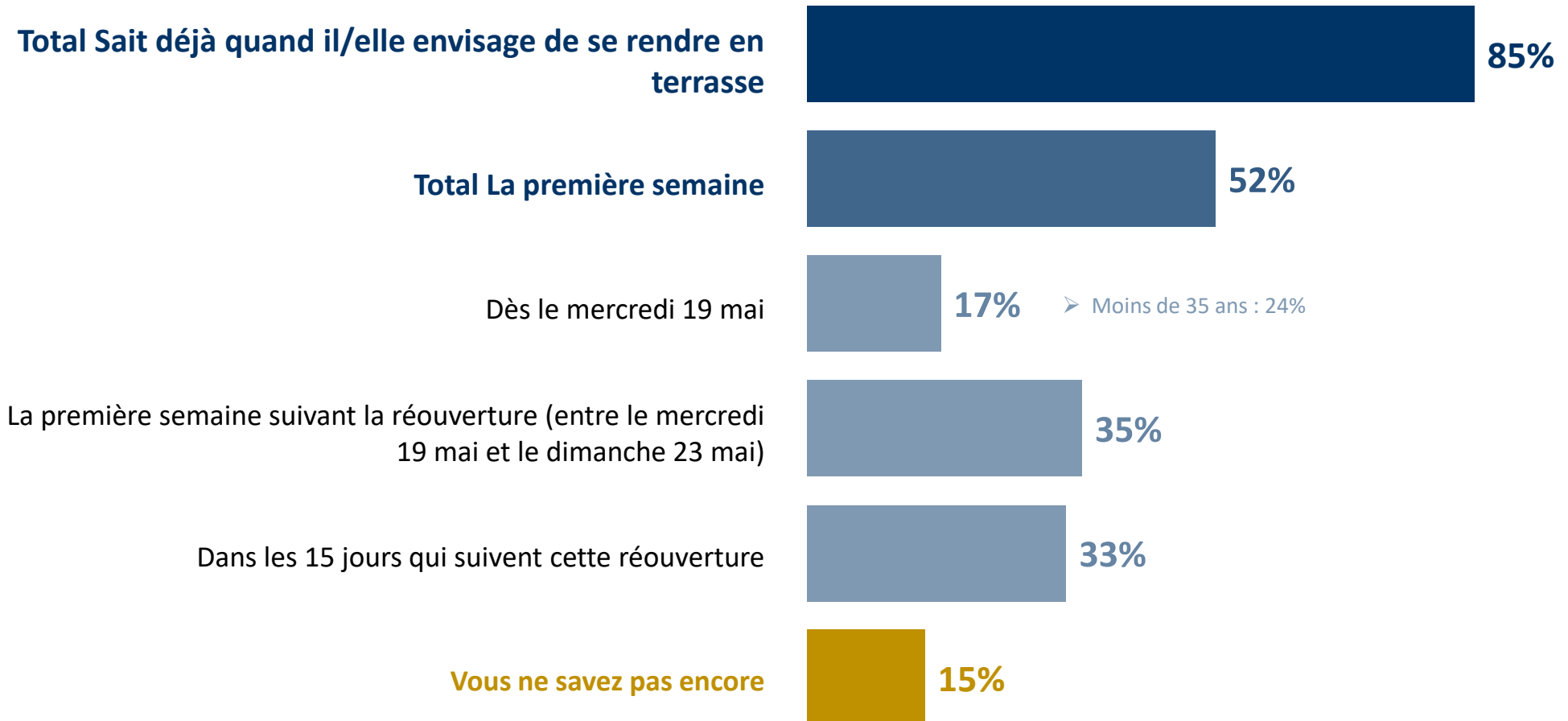
QUESTION : Les terrasses des bars, cafés et restaurants vont rouvrir en France le mercredi 19 mai prochain avec des tables de 6 personnes maximum.

Vous personnellement, avez-vous l'intention de vous rendre en terrasse de bars, cafés ou restaurants à partir du 19 mai ?



QUESTION : Plus précisément, à quel moment envisageriez-vous le plus probablement de vous rendre en terrasse...?

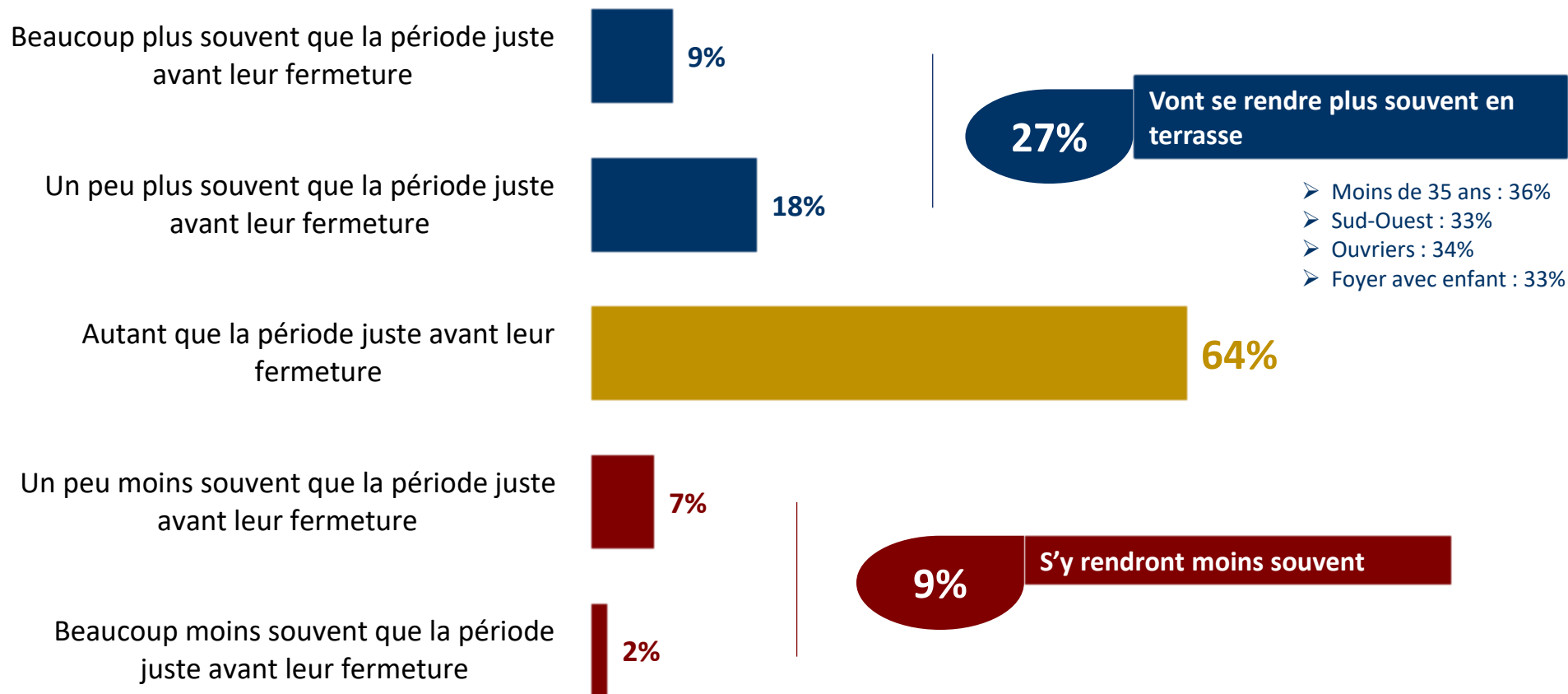
Base : A ceux qui ont l'intention de se rendre en terrasse de bars, cafés ou restaurants à partir du 19 mai, soit 65% de l'échantillon



La fréquence envisagée pour se rendre en terrasse par rapport à la période précédant leur fermeture

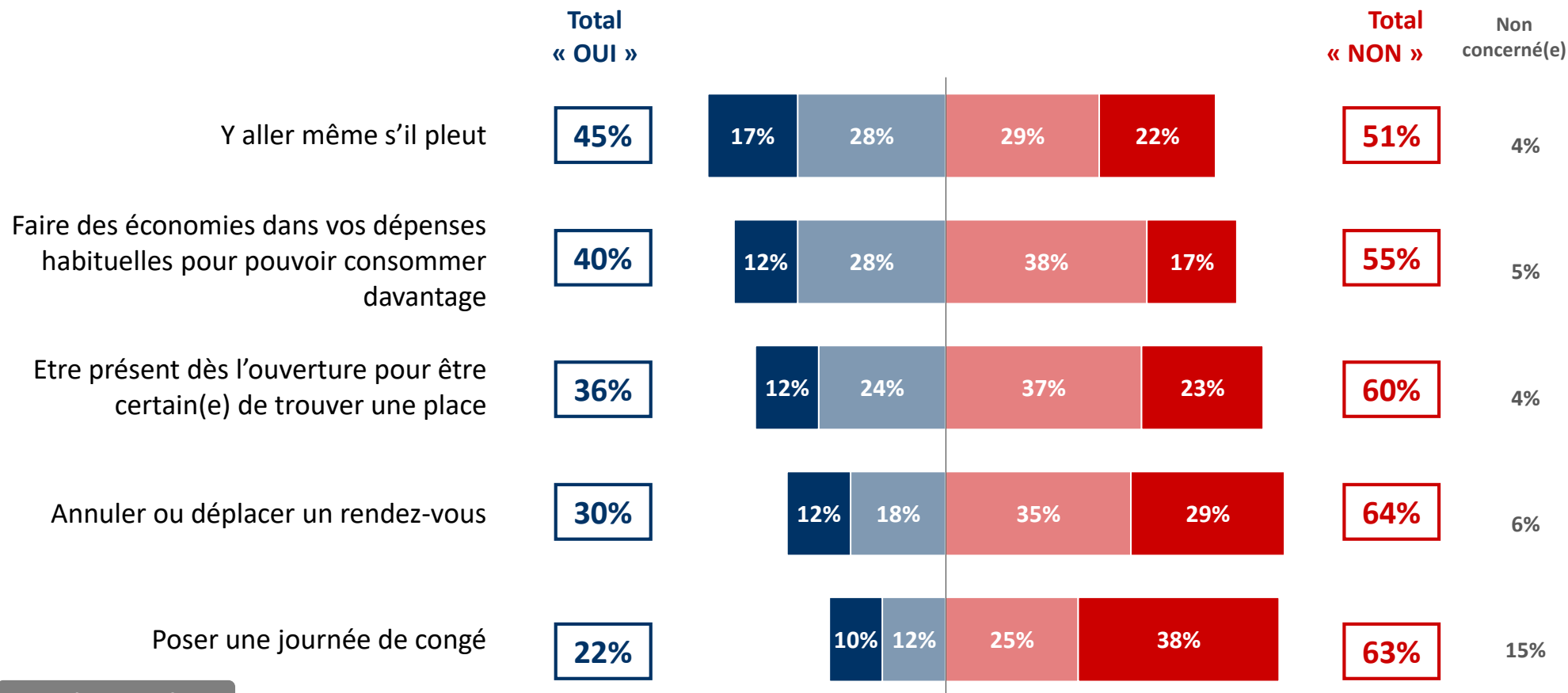
QUESTION : Et diriez-vous que vous allez vous rendre en terrasse dans les premières semaines de réouverture... ?

Base : A ceux qui ont l'intention de se rendre en terrasse de bars, cafés ou restaurants à partir du 19 mai, soit 65% de l'échantillon



QUESTION : Pour vous rendre en terrasse dès la première semaine d'ouverture, seriez-vous prêt(e) à...?

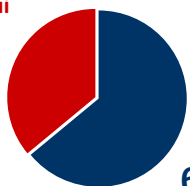
Base : A ceux qui envisagent de se rendre en terrasse de bars, cafés ou restaurants dès la première semaine de réouverture, soit 52% de l'échantillon



Récapitulatif

Aucun oui

36%

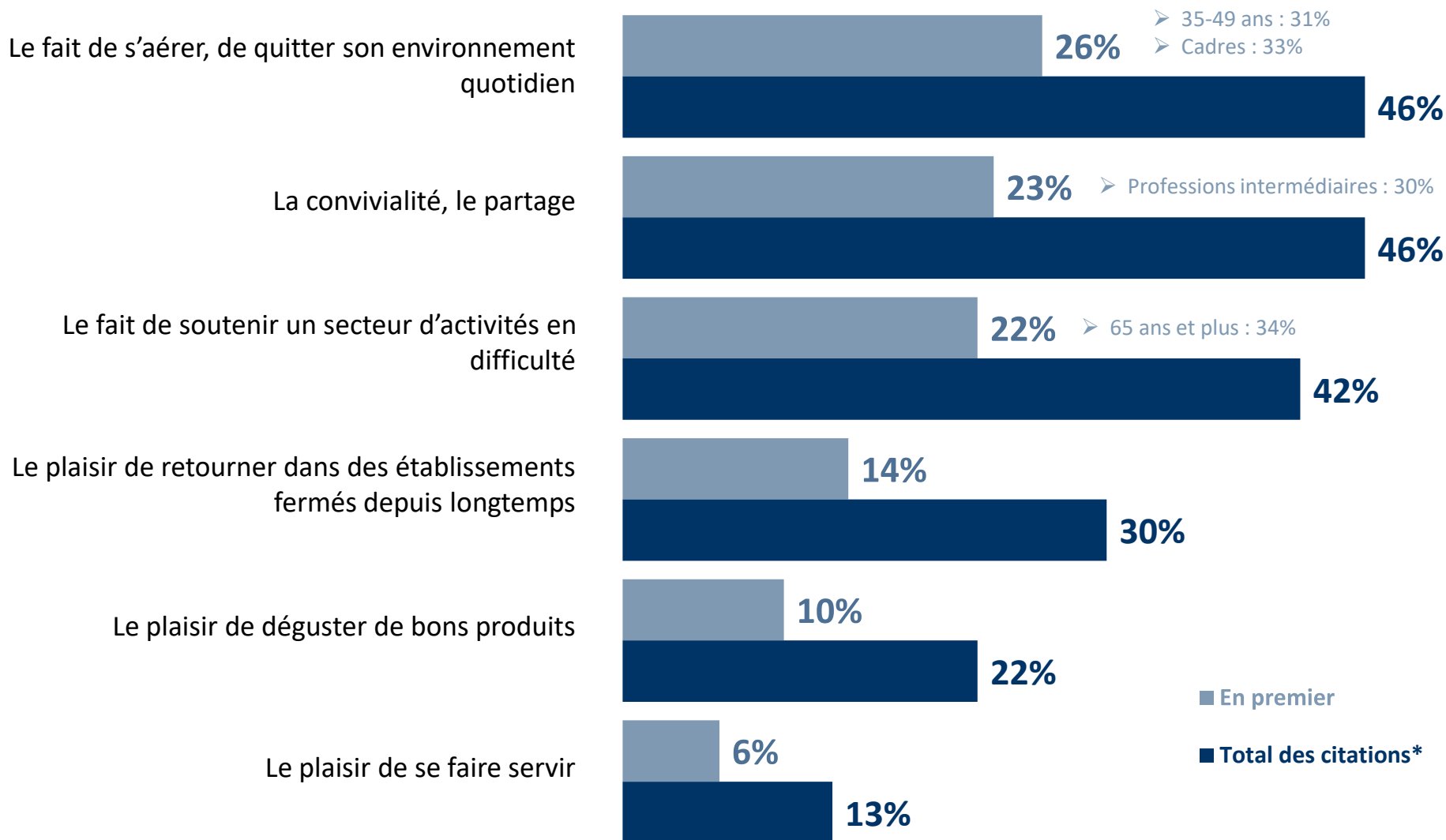


64%

Au moins un oui

■ Oui, certainement ■ Oui, probablement ■ Non, probablement pas ■ Non, certainement pas

QUESTION : Parmi les propositions suivantes, laquelle correspond le mieux à l'idée que vous vous faites de la réouverture des terrasses le 19 mai ? En premier ? Et ensuite ?



(* Total supérieur à 100, les interviewés ayant pu donner deux réponses

3 | Les grands enseignements

La réouverture des terrasses est de loin celle qui est la plus attendue au sortir de ce troisième confinement.

Parmi les réouvertures prochaines liées à la fin des restrictions du confinement du début d'année 2021, près de la moitié des Français de 18 ans ou plus (45%) citent le fait de « se rendre en terrasse des bars, cafés ou restaurants » comme principale perspective de réjouissance. 64% les citent par ailleurs en premier ou en second. Cette attente devance largement d'autres réouvertures mentionnées de façon beaucoup plus marginale et suscitant donc moins d'impatience. Ainsi, la seconde réouverture la plus attendue, « aller au cinéma ou au théâtre » n'est mise en avant en premier que par 14% des interviewés soit 3 fois moins que celle des terrasses (et au total par 34%). D'autres types de réouverture sont aussi relativement peu cités : « faire du shopping » (13% de l'échantillon en premier et 32% au total), « effectuer une sortie culturelle » (9% en premier et 25% au total) ou encore « vivre ou revivre l'émotion collective des salles de concert ou des stades » (6% en premier et 17% au total). Enfin, 12% des Français se montrent plus réservés face à cette perspective de déconfinement, choisissant de ne citer aucune de ces perspectives.

Ce souhait conséquent de se rendre en terrasse est globalement homogène selon les différentes catégories de population. Il est malgré tout majoritaire auprès d'interviewés qui sont très souvent des actifs : les 35-49 ans (52% le citent en premier), les cadres (52%), les employés (51%), mais aussi, dans leur globalité, les habitants du Sud-Est (51%).

Il en résulte une envie fortement partagée de se rendre en terrasse et, pour beaucoup, très rapidement.

Cette réjouissance à l'idée de retrouver les terrasses se répercute logiquement dans le fait que les 2/3 des interviewés (65%) ont l'intention de se rendre en terrasse de bars, cafés ou restaurants à partir du 19 mai, date de leur réouverture officielle. Parmi eux, 27% l'envisagent « certainement » et 38% « probablement ». A l'opposé, 35% n'en ont pas l'intention dont 22% « probablement pas » et seulement 13% « certainement pas » soit une faible proportion excluant totalement ce type de sorties. Parmi les catégories les plus motivées figurent les jeunes (74% des 18-24 ans en ont l'intention dont 33% « certainement ») et les 35-49 ans (70% dont 32% « certainement »). **Cette envie de retrouver les terrasses transcende par ailleurs les clivages sociaux**, un enthousiasme conséquent se retrouvant aussi bien parmi les cadres (74% en ont l'intention) que chez les ouvriers (71%). Enfin, une forte motivation est aussi constatée chez les habitants du Sud-Est (72%), auprès, assez logiquement, des personnes habitant seules (70%) et de celles en couple mais non mariées (72%).

En matière d'intensité, cette réouverture est pour beaucoup attendue avec impatience, une majorité d'interviewés (52%) ayant l'intention de se rendre en terrasse à partir du 19 mai envisagent en effet de le faire dès la première semaine de réouverture. 17% sont même déjà dans les « starting blocks », estimant pouvoir s'y rendre dès le jour de réouverture (et donc en pleine semaine). Les plus jeunes sont encore une fois en première ligne, 24% des moins de 35 ans affirmant vouloir s'y rendre dès le 19 mai (contre 17% en moyenne). En parallèle, 35% sont prêts à réaliser cette sortie dans la foulée, soit entre le mercredi 19 mai et le dimanche 23 mai. Enfin, 33% affirment qu'ils s'y rendront dans les 15 jours qui suivent sa réouverture. Autre enseignement qui témoigne de l'élan suscité par cette attente, seuls 15% des interviewés ayant l'intention de se rendre en terrasse à partir du 19 mai ne savent pas encore précisément quand ils le feront, ce qui signifie qu'elle a été en contrepartie planifiée pour 85% d'entre eux.

Plus précisément, près des deux tiers des intentionnistes (64%) ont autant l'intention de se rendre en terrasse dans les premières semaines de réouverture que lors de la période juste avant leur fermeture. Pour autant, la dynamique de fréquentation est positive et la visite des terrasses pourrait être plus importante qu'avant leur fermeture dans la mesure où la proportion de ceux envisageant de s'y rendre plus souvent (27%) est largement supérieure à celle prévoyant de s'y rendre moins souvent (9%). Parmi les populations les plus enclines à s'y rendre « plus souvent » figurent une fois de plus les moins de 35 ans (36% contre 27% en moyenne) mais aussi les habitants du Sud-Ouest (33%) et les ouvriers (34%). Il est aussi intéressant de constater que la proportion d'intentionnistes « plus souvent » augmente selon la taille du foyer. Cela ne signifie pas forcément que cette fréquentation sera plus conséquente dans les foyers de grande taille car tout dépend de la fréquence à laquelle ces derniers s'y rendaient avant. En revanche, cette corrélation peut constituer le signe d'une envie forte de retrouver les terrasses auprès de personnes ayant besoin de « s'aérer » de leur foyer en raison de la promiscuité, particulièrement quand il y a des enfants de moins de 14 ans (33% des foyers avec enfant font le même constat).

Parmi les personnes prêtes à se rendre en terrasse dès la première semaine d'ouverture, différentes stratégies élaborées témoignent d'un volontarisme affirmé.

Beaucoup d'obstacles potentiels liés aux conditions météorologiques, au pouvoir d'achat et à un emploi du temps chronophage (incluant l'activité professionnelle) sont ainsi susceptibles d'être surmontés face à une volonté inébranlable d'être fidèle à ce rendez-vous. Ainsi 45% des intentionnistes de la première semaine sont prêts à se rendre en terrasse même s'il pleut et 40% à faire des économies dans leurs dépenses habituelles afin de consommer davantage. Concernant les aménagements d'emploi du temps, 30% sont prêts à annuler ou déplacer un rendez-vous tandis que 22% pourraient poser une journée de congé. La dimension événementielle de ce rendez-vous se traduit même dans le fait que 36% pourraient être présents dès l'ouverture afin d'être certains de trouver une place (la consommation dans les salles intérieures demeurant interdite).

Au final, près des 2/3 des interviewés (64%) ayant l'intention de se rendre en terrasse envisagent de mettre à exécution une de ces 6 stratégies. Parmi eux figurent 73% des moins de 35 ans, 78% des habitants du Sud-Ouest, 76% des professions intermédiaires, 70% des foyers comprenant au moins un enfant de moins de 14 ans et 74% des « primo » célibataires, n'ayant jamais été en couple.

Les représentations associées à la réouverture des terrasses sont plurielles, associant envie de liberté, plaisir de réinvestir ces lieux et solidarité envers le secteur.

Invités à se positionner sur les bénéfices perçus de la réouverture en terrasse, les interviewés se montrent très partagés. 3 motifs sont en effet mis en avant « en premier » par une proportion similaire de l'échantillon : « le fait de s'aérer, de quitter son environnement quotidien », cité en premier par 26% ; « la convivialité, le partage » (23%) et « le fait de soutenir un secteur en difficulté » (22%). Dans le détail, le fait de sortir de son environnement quotidien est particulièrement mis en avant par les populations les plus susceptibles d'être en activité, que ce soit les 35-49 ans (31% contre 26% en moyenne), les cadres (33%) et surtout les foyers comprenant au moins 3 enfants de moins de 14 ans (37%). La notion de convivialité se trouve quant à elle davantage être l'apanage des professions intermédiaires (30% le citent en premier contre 23% en moyenne). Enfin, la solidarité avec le secteur est fortement affichée par les 65 ans et plus (34% contre 22% en moyenne).

De façon plus marginale, les plaisirs liés à des caractéristiques intrinsèques à ces lieux et à leur offre suscitent moins d'agrément. C'est ainsi le cas pour les plaisirs de « retourner dans des établissements fermés depuis longtemps » (cité en 1^{er} par 14% des personnes interrogées), « déguster de bons produits » (10%) ou « se faire servir » (6%).