

LE BEER TEST DES POLITIQUES

Pour la présidentielle, les Français veulent en priorité boire une bière avec Jean Lassalle et Emmanuel Macron

Paris, le 17 mars 2022 – Institutionnalisé et très apprécié à chaque élection aux Etats-Unis, le sondage du « Beer test » permet de mesurer le « likability factor », c'est-à-dire le degré de convivialité ou de sympathie ressenti par les citoyens vis-à-vis des candidats à une élection. Après l'élection municipale à Paris, ce test est appliqué pour la première fois dans le cadre de l'élection présidentielle française. Ce sondage est réalisé par l'agence de communication CorioLink en partenariat avec l'IFOP. Il intervient un mois avant le premier tour de l'élection et au lendemain de la levée de nombreuses restrictions sanitaires.

Jean Lassalle reverse l'ordre établi, Anne Hidalgo presque seule au comptoir

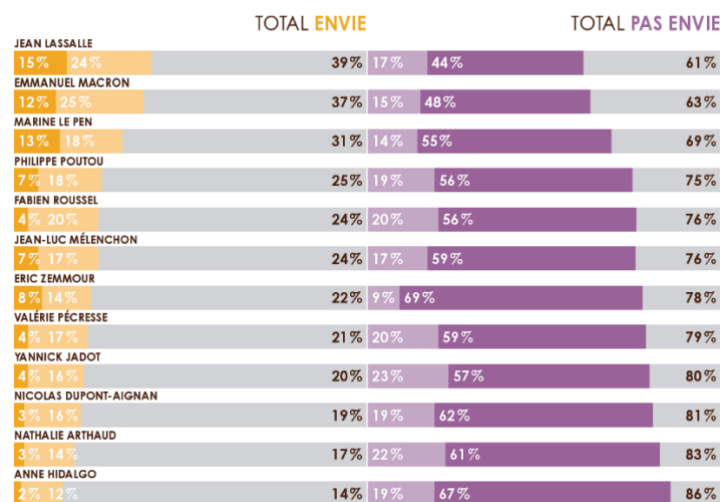
Lorsque l'on interroge les Français sur leur volonté de partager un moment convivial avec les candidats déclarés à l'élection présidentielle, **Jean Lassalle dépasse toutes les intentions de vote pour se classer à la première position (39 %)** ; avec tout de même un écart très important entre les hommes (53 %) et les femmes (26 %) ; écart plus équilibré chez les autres candidats. **Il devance ainsi le candidat-président, Emmanuel Macron, de 2 points (37 %)**.

Pierre Alibert, associé de l'agence CorioLink : Ce résultat devrait inciter Jean Lassalle à maintenir sa candidature alors même qu'il menaçait mardi 15 mars de se retirer de la course à la présidentielle s'insurgeant de ne pas être convié aux émissions télévisées entre les principaux candidats. On voit ici une différence flagrante d'attente et de considération de la part des Français vis-à-vis du monde politico-médiatique ».

Sur la troisième marche du podium, on retrouve Marine Le Pen (31 %). Suivent, dans un mouchoir de poche, les candidats à la gauche de l'échiquier politique avec Philippe Poutou (25 %) puis Fabien Roussel et Jean-Luc Mélenchon (tous deux à 24 %).

Les candidats Eric Zemmour et Valérie Pécresse recueillent respectivement 22 % et 21 % d'intention de partager une bière avec eux. Anne Hidalgo, termine bonne dernière du classement (14 %), derrière Nathalie Arthaud (17 %) et Nicolas Dupont-Aignan (19 %).

La volonté des Français de boire une bière avec les candidats



Pierre Alibert, associé de l'agence CorioLink : « Nous avons importé le Beer Test des Etats-Unis

pour mesurer le degré de convivialité des candidats auprès de leurs électeurs. Si ce sondage ne présage pas des intentions de vote, il nous renseigne sur une donnée essentielle : la capacité des candidats à créer un lien de sympathie avec les Français. Résultat : aucun candidat ne parvient à déclencher largement l'envie de boire une bière avec lui. Sans doute faut-il y voir les effets de la crise de confiance persistante vis-à-vis des élus. Mais aussi la difficulté à créer un lien de proximité dans une campagne qui peine à démarrer, où les déplacements sur le terrain, les rencontres avec les Français et l'organisation des meetings sont peu relayés par les médias ; des moments qui participent, en communication politique, à révéler la personnalité des candidats. Ce baromètre met également en évidence la difficulté de certains candidats, plus que d'autres, à travailler leur image de sympathie et d'empathie, qualités incontournables dans le choix du bulletin de vote. Il ne peut y avoir une rencontre entre le candidat et les Français sans ces attributs. Valérie Pécresse, Anne Hidalgo et Eric Zemmour souffrent particulièrement de cette difficulté à créer un lien de sincérité avec les électeurs. Et la teneur des débats télévisés où les invectives fusent et l'agressivité domine, à l'exemple du dernier échange Pécresse – Zemmour, ne peut les aider à remonter la pente. A l'inverse, ce sont les candidats qui savent jouer de l'humour et de l'autodérision – Jean Lassalle, Philippe Poutou et Fabien Roussel - qui tirent leur épingle du jeu ».

Le match des personnalités

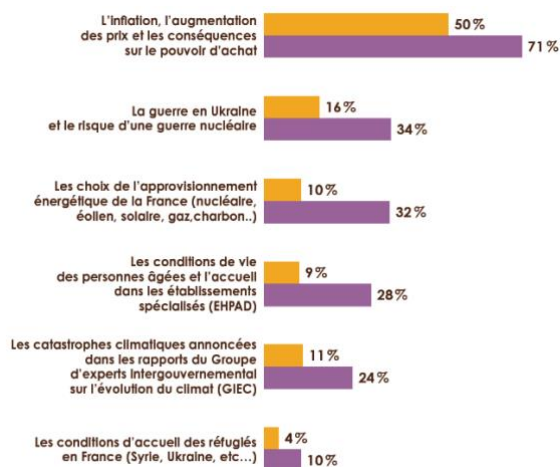
Dans un face-à-face Emmanuel Macron – Marine Le Pen, 35 % des Français choisissent de boire un verre avec le Président sortant contre 27 % qui indiquent leur préférence pour Marine Le Pen. 38 % des personnes interrogées ne souhaitent prendre une bière avec aucun des deux. Les écarts sont plus importants chez les moins de 35 ans (40 % Macron versus 24 % Le Pen), les dirigeants d'entreprise (50 % Macron versus 23 % Le Pen) et les Français plus diplômés (53 % Macron versus 15 % Le Pen). Marine Le Pen devance Emmanuel Macron chez les Français n'ayant pas atteint un niveau de formation supérieur au bac (36 % versus 24 %) et dans la catégorie la plus pauvre gagnant moins de 900 euros / mois (33 % versus 25 %).

Le duel Marine Le Pen - Eric Zemmour : la candidate du Rassemblement National obtient la préférence de 23 % des Français. Seuls 14 % lui préfèrent Eric Zemmour. Si elle bénéficie d'une forte inclination chez les sympathisants RN et Reconquête ! (52 % versus 38 %), les deux candidats font jeu égal auprès des sympathisants LR (11% versus 10 %). A noter le fort refus des Français à partager une bière avec les deux candidats (63 %), pourcentage le plus élevé des trois duels du baromètre.

Le duel Valérie Pécresse – Jean-Luc Mélenchon rebute un peu plus de la moitié des sondés (54 %) qui ne veulent pas prendre une bière avec l'un ou l'autre. Un sondé sur quatre (25 %) opte pour Jean-Luc Mélenchon, et 21 % pour Valérie Pécresse. Si 86 % des sympathisants de la France Insoumise partageraient bien une bière avec le Président de leur parti, Valérie Pécresse séduit beaucoup moins ses partisans (LR : 67 %).

Une rencontre pour aborder les sujets de fond et non la vie personnelle

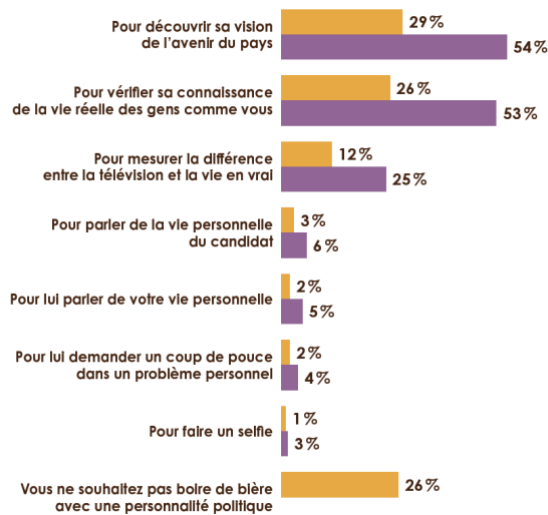
Les sujets abordés autour d'une bière



Interrogés sur les grands sujets qui font l'actualité en ce mois de mars, **les Français souhaitent massivement (71 %) aborder, en premier lieu, le sujet de l'inflation et ses conséquences sur le pouvoir d'achat**. La guerre en Ukraine et le risque d'un conflit nucléaire arrivent en seconde position (34 %), suivie de près par le choix des politiques d'approvisionnement énergétique de la France (32 %). Les conditions de vie des personnes âgées et l'accueil dans les établissements spécialisés (EHPAD) souhaitent être abordés par 28 % des Français ; les catastrophes climatiques annoncées par 24 % d'entre eux.

Alors que le chiffre de 3 millions de personnes ayant fui l'Ukraine vient d'être atteint, **les conditions d'accueil des réfugiés en France sont relayées au dernier rang des préoccupations de nos concitoyens (10 %)**.

Les raisons de boire un verre avec un candidat



Dans un contexte d'actualités lourdes, **les Français veulent avant tout profiter de cet échange autour d'un verre pour découvrir la vision des candidats concernant l'avenir du pays (54 %) et vérifier leurs connaissances de la vie réelle des gens (53 %)**. Ils sont aussi 25 % à vouloir mesurer la différence entre la télévision et la vie en vrai.

Les sujets relatifs à la vie personnelle des candidats (6 %) et des Français (5 %), ne font pas partie des priorités.

Nos concitoyens préfèrent se concentrer sur les sujets de fond, délaissant ainsi leurs problèmes personnels : en 2017, ils étaient 12 % à vouloir profiter de cet échange pour demander un coup de pouce, ils ne sont plus que 4 % aujourd'hui.

Pour recevoir l'étude complète et demande d'interview :

Léa Cauchi : lea.cauchi@coriolink.com - Tel : 06 24 96 84 31
 Pierre Alibert : pierre.alibert@coriolink.com – Tel : 06 87 40 90 76

Méthodologie :

Enquête réalisée auprès d'un échantillon de 1507 Français interrogés du 10 au 14 mars 2022, échantillon représentatif de la population parisienne âgée de 18 ans et plus. La représentativité de l'échantillon a été assurée par la méthode des quotas (sexe, âge, profession de la personne interrogée) après stratification par région et catégorie d'agglomération.

A propos de CorioLink

CorioLink est une agence conseil en communication d'influence et relations publiques spécialisée dans les problématiques institutionnelles, politiques et économiques.

Pour accéder à notre comparateur des programmes des candidats : <https://elysee-2022.coriolink.com/>

www.coriolink.com / @CorioLink