



L'attachement des Français aux terrasses

Enquête de l'Ifop pour **FRANCE BOISSONS**

Avril 2022

Contacts Ifop :

Romain Bendavid / Marie Fevrat / Chloé Tegny
Département Opinion et Stratégies d'Entreprise
TEL : 01 45 84 14 44

FRANCE BOISSONS
●●●



MÉTHODOLOGIE

ETUDE RÉALISÉE PAR L'IFOP POUR FRANCE BOISSONS

Echantillon

L'enquête a été menée auprès d'un échantillon de **1008** personnes, représentatif de la population française âgée de 18 ans et plus.

Méthodologie

La représentativité de l'échantillon a été assurée par la méthode des quotas (sexe, âge, profession de la personne interrogée) après stratification par région et catégorie d'agglomération.

Mode de recueil

Les interviews ont été réalisées par questionnaire auto-administré en ligne **du 26 au 27 avril 2022**.

PRÉCISION RELATIVE À LA MARGE D'ERREUR

La théorie statistique permet de mesurer l'incertitude à attacher à chaque résultat d'une enquête. Cette incertitude s'exprime par un intervalle de confiance situé de part et d'autre de la valeur observée et dans lequel la vraie valeur a une probabilité déterminée de se trouver. Cette incertitude, communément appelée « marge d'erreur », varie en fonction de la taille de l'échantillon et du pourcentage observé comme le montre le tableau ci-dessous :

INTERVALLE DE CONFIANCE A 95% DE CHANCE						
Taille de l'échantillon	Si le pourcentage trouvé est...					
	5 ou 95%	10 ou 90%	20 ou 80%	30 ou 70%	40 ou 60%	50%
100	4,4	6,0	8,0	9,2	9,8	10,0
200	3,1	4,2	5,7	6,5	6,9	7,1
300	2,5	3,5	4,6	5,3	5,7	5,8
400	2,2	3,0	4,0	4,6	4,9	5,0
500	1,9	2,7	3,6	4,1	4,4	4,5
600	1,8	2,4	3,3	3,7	4,0	4,1
700	1,6	2,3	3,0	3,5	3,7	3,8
800	1,5	2,1	2,8	3,2	3,5	3,5
900	1,4	2,0	2,6	3,0	3,2	3,3
1 000	1,4	1,8	2,5	2,8	3,0	3,1
2 000	1,0	1,3	1,8	2,1	2,2	2,2
3 000	0,8	1,1	1,4	1,6	1,8	1,8
4 000	0,7	0,9	1,3	1,5	1,6	1,6
5 000	0,6	0,8	1,1	1,3	1,4	1,4
6 000	0,6	0,8	1,1	1,3	1,4	1,4
8 000	0,5	0,7	0,9	1,0	1,1	1,1
10 000	0,4	0,6	0,8	0,9	0,9	1,0

Exemple de lecture du tableau : dans le cas d'un échantillon de **1000** personnes, si le pourcentage mesuré est de **10%**, la marge d'erreur est égale à **1,8**. Le vrai pourcentage est donc compris entre 8,2% et 11,8%.

LES PRINCIPAUX ENSEIGNEMENTS

Les terrasses sont synonymes de détente, bien-être, chaleur, et font pleinement partie du mode de vie des Français.

Spontanément, les Français de 18 ans et plus associent avant tout les terrasses de cafés, bars ou restaurants à la détente, au bien-être et au fait de passer un bon moment : 52% citent ainsi des idées se rapportant à ces thématiques, signe de moments privilégiés vécus comme des « pauses » dans leur quotidien. Dans le détail, 26% évoquent la détente, le bonheur, 13% divers moments agréables, et 13% toujours la convivialité, la festivité. Dans les mêmes proportions, 13% font allusion à diverses circonstances temporelles (l'été, le soleil, les vacances...).

De façon plus détaillée, les répondants sont particulièrement positifs concernant les terrasses puisque la majorité les considère propices :

- Au soleil (90%)
- Aux relations humaines : la convivialité, le partage (88%), l'ouverture aux autres (72%), la proximité (72%), l'animation (68%)
- Au temps pour soi, à la détente (87%), et dans une moindre mesure, au calme (50%)
- A un Art de vivre à la Française (81%), faisant donc des terrasses une spécificité française et un lieu de sociabilité à part entière

Les terrasses, une pratique universelle parmi les Français.

Près de 9 Français sur 10 fréquentent les terrasses de cafés, bars ou restaurants (87%), dont 16% s'y rendent au moins une fois par semaine. Parmi les visiteurs les plus assidus figurent les jeunes (29% des 25-34 ans se rendent en terrasses au moins une fois par semaine) et les habitants de différentes régions, pas toujours les plus ensoleillées :

- 25% des résidents de Paca-Corse
- 20% des Bretons
- 19% des résidents d'Ile-de France et d'Auvergne-Rhône Alpes

Les friands de terrasses n'hésitent pas à élargir leurs horizons. La plupart d'entre eux (74%) testent de nouvelles terrasses, que ce soit à chaque fois qu'ils se rendent en terrasses (33%) ou en alternant avec leurs terrasses habituelles (41%). Seuls 26% préfèrent se rendre dans leurs terrasses habituelles, résultat grim pant à 45% chez les consommateurs de produits en terrasses le matin.

LES PRINCIPAUX ENSEIGNEMENTS

Les jeunes profitent des terrasses plus longtemps et plus tard dans la journée que leurs aînés.

Un peu moins des deux tiers (61%) des visiteurs de terrasses de cafés, bars ou restaurants y restent en moyenne moins d'une heure, et surtout entre 15 minutes et une heure (55%). Les jeunes sont plus enclins que leurs aînés à s'éterniser en terrasses : si 61% des 18-24 ans y restent plus d'une heure et 56% des 25-34 ans, cette proportion chute à 32% chez les 35 ans et plus, qui préfèrent donc y demeurer moins d'une heure.

De même, on observe des différences générationnelles dans le moment privilégié pour se rendre en terrasse : les 35 ans et plus sont majoritaires (60%) à préférer s'y installer en journée, tandis que les jeunes (et surtout les 18-24 ans) sont plus d'un sur deux (52%) à favoriser la soirée.

En terrasse, les Français aspirent à profiter de leurs proches et de l'environnement extérieur.

Ils viennent en terrasse d'abord pour passer du temps avec leurs proches et/ou partager des moments complices (pour 58% d'entre eux), puis pour profiter du cadre extérieur et de l'ambiance, et pour sortir de leur environnement quotidien, pour s'aérer (tous deux cités par 41%). Juste derrière ce trio de tête figure le fait de déguster un plat ou une boisson en particulier (30%). On observe certaines différences significatives, notamment sur le genre : les femmes soulignent davantage l'envie de passer du temps avec leurs proches (62%, +9pts vs les hommes), et de savourer des produits spécifiques (33%, +7pts), là où les hommes sont plus attachés au fait de rencontrer de nouvelles personnes (10%, +5pts vs les femmes).

Preuve de leur attachement aux terrasses, la majorité des Français approuve la célébration d'une « Journée des terrasses ».

In fine, 71% des Français se disent attachés aux terrasses, dont 20% « très attachés ». C'est particulièrement le cas des 25-34 ans (81%) et de ceux qui se rendent en terrasses fréquemment (96%) ou de temps en temps (84%). La majorité (57%) serait favorable à l'instauration d'une « Journée des terrasses » chaque année en France. Parmi les plus conquis par cette célébration se trouvent les moins de 35 ans (70%), mais également les habitants des régions Occitanie (68%), Centre-Val-de-Loire (62%), Bourgogne Franche-Comté (61%) et Hauts-de-France (62%).

LES FRANÇAIS EN TERRASSES DÈS LEUR RÉOUVERTURE EN MAI 2021

QUESTION : Le 19 mai 2021, les terrasses de cafés, bars et restaurants ont rouvert en France après plusieurs mois de fermeture liée à la crise du Covid 19. Vous personnellement, vous êtes-vous rendu(e) en terrasse de cafés, bars et restaurants... ?

Base : Question posée à l'ensemble de l'échantillon (1008 répondants)

Plus d'un Français
sur deux s'est rendu
en terrasses lors de
leur réouverture
dont...



10%

DÈS LE MERCREDI 19 MAI 2021,
JOUR DE RÉOUVERTURE



44%

DANS LES JOURS QUI ONT
SUIVI LA RÉOUVERTURE

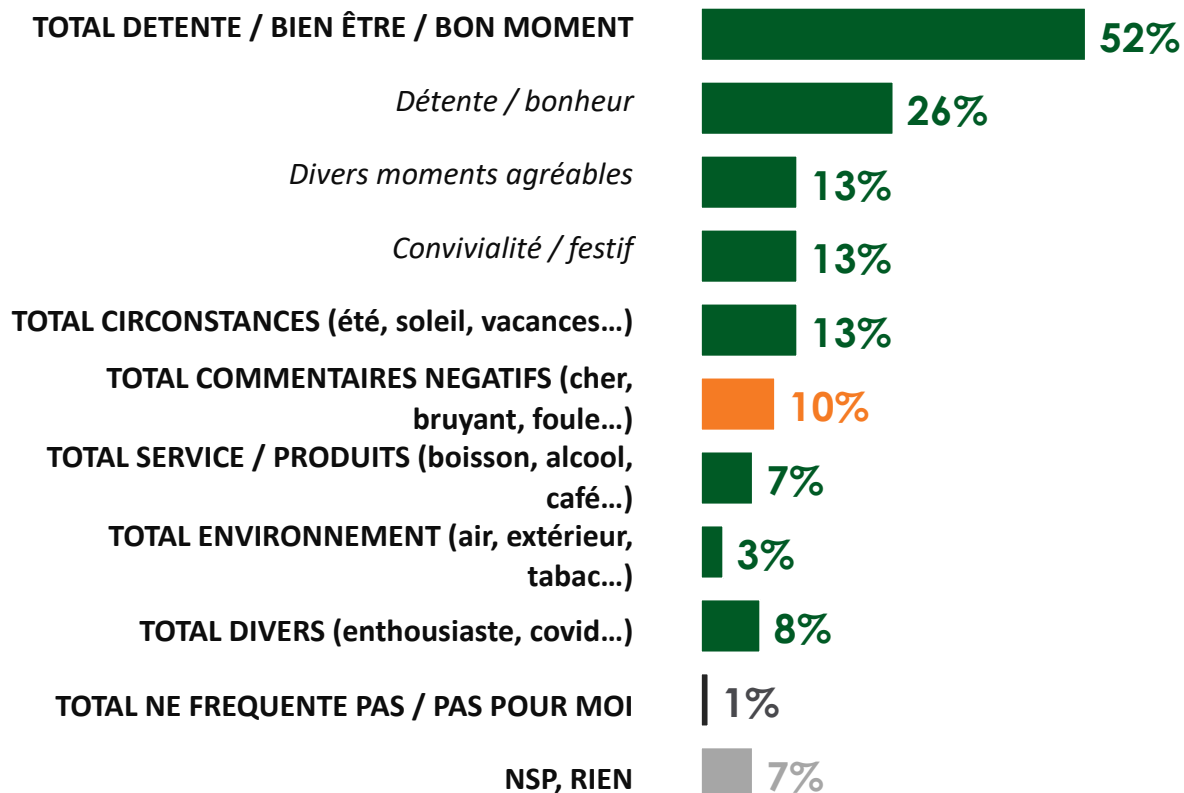
FRANCEBOISSONS



LES TERMES, ADJECTIFS OU EXPRESSIONS ASSOCIES AUX TERRASSES DE CAFES

QUESTION : Lorsque vous pensez aux terrasses de cafés, bars ou restaurants, quel est le premier mot (verbe, adjectif, expression, nom, etc.) qui vous vient à l'esprit ?

Base : Question posée à l'ensemble de l'échantillon (1008 répondants)



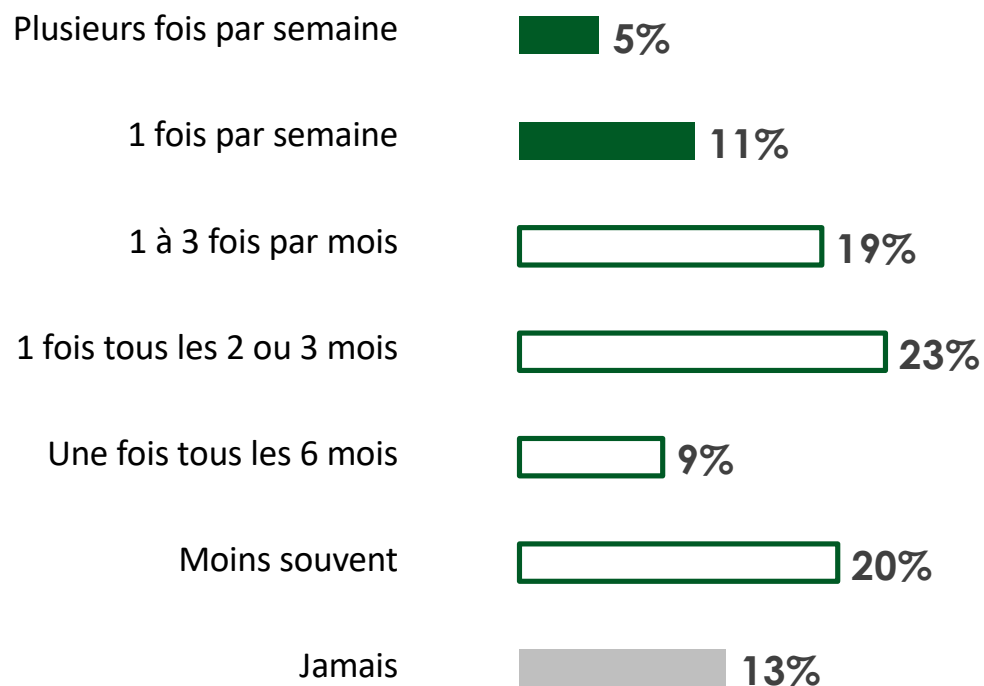
FRANCEBOISSONS



LA FRÉQUENCE DE VISITE DES TERRASSES DE CAFÉS, BARS OU RESTAURANTS

QUESTION : A quelle fréquence vous rendez-vous en moyenne en terrasse de cafés, bars ou restaurants ?

Base : Question posée à l'ensemble de l'échantillon (1008 répondants)



87%
FRÉQUENTENT
LES TERRASSES

DONT **35%**
RÉGULIÈREMENT (AU MOINS UNE FOIS PAR MOIS)

- Moins de 35 ans : 51%
- Occitanie : 40%
- PACA, Corse : 46%



FRANCEBOISSONS



LA PRÉFÉRENCE DE MÉTÉO POUR SE RENDRE EN TERRASSE

QUESTION : Vous rendez-vous en terrasse de cafés, bars ou restaurants... ?

Base : Question posée uniquement à ceux qui se rendent en terrasse, soit 87% de l'échantillon (888 répondants)

26%

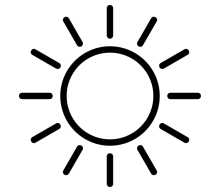


**SE RENDENT EN TERRASSE
TOUTE L'ANNÉE,
PEU IMPORTE LA MÉTÉO**

- Moins de 35 ans : 39%
- Paca-Corse : 31%
- Bourgogne-Franche-Comté : 34%
- Pays de la Loire : 32%
- Ceux qui privilégient le matin pour se rendre en terrasse : 40%



74%



**SE RENDENT EN TERRASSE
UNIQUEMENT S'IL FAIT BEAU**

- 35 ans et plus : 79%
- Grand Est : 80%
- Hauts-de-France : 80%

FRANCEBOISSONS



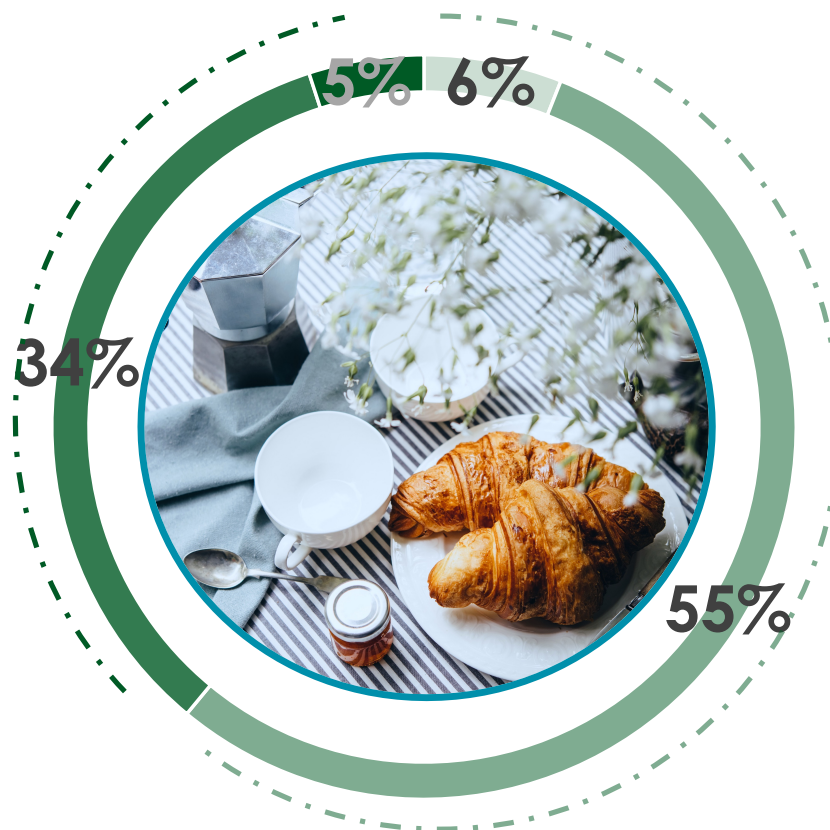
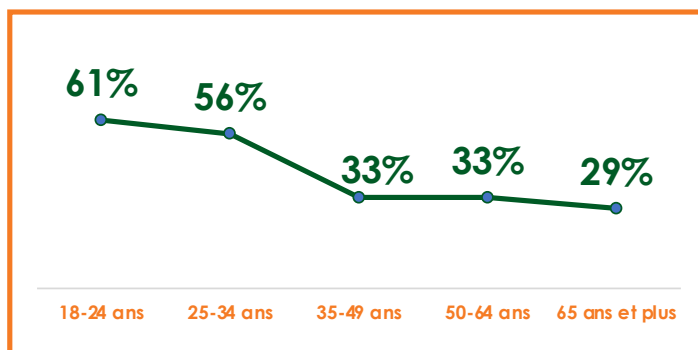
LA DURÉE DE FRÉQUENTATION DES TERRASSES

QUESTION : En moyenne, combien de temps restez-vous à la terrasse des cafés, bars ou restaurants ?

Base : Question posée uniquement à ceux qui se rendent en terrasse, soit 87% de l'échantillon (888 répondants)

39%

**RESENT EN TERRASSE
PLUS D'1 HEURE**



61%

**RESENT EN TERRASSE
MOINS D'1 HEURE**

■ Moins de 15 minutes ■ Entre 15 minutes et 1 heure ■ Entre 1 heure et 2 heures ■ Plus de 2 heures

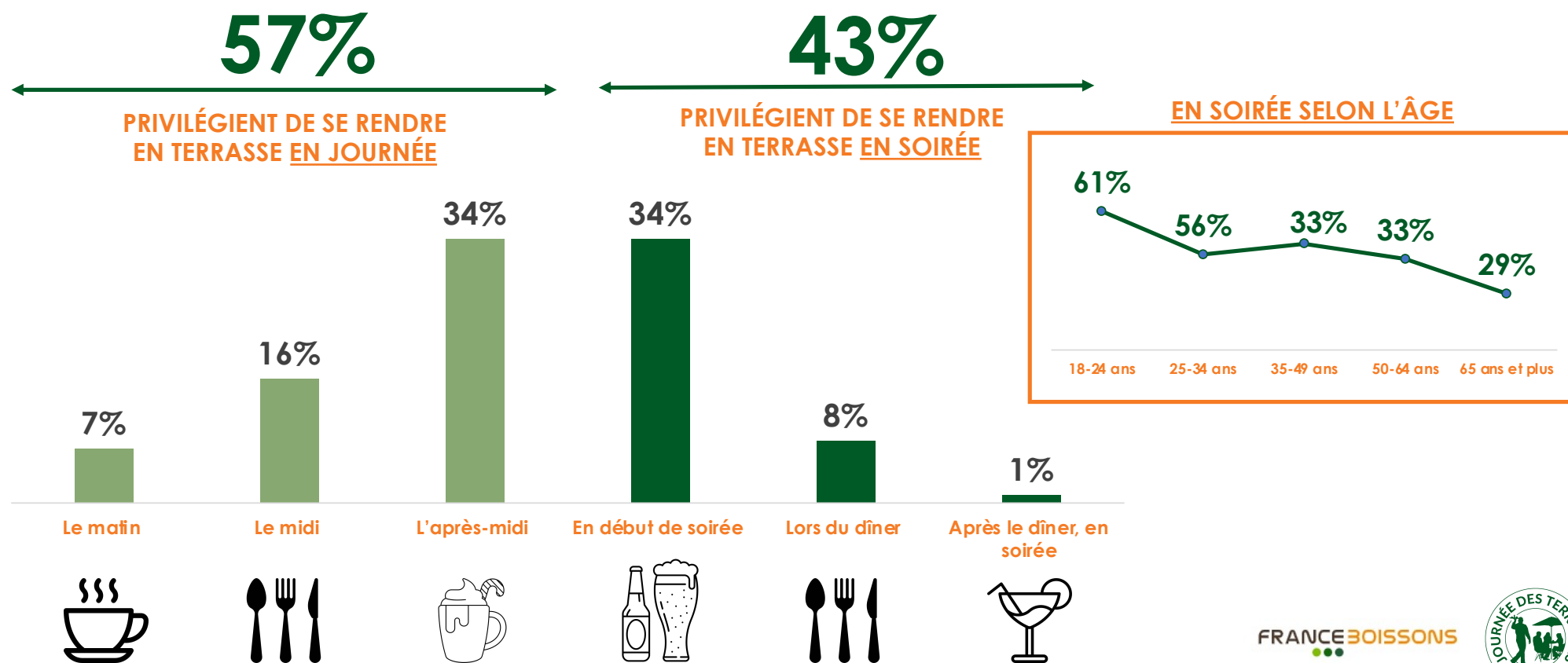
FRANCEBOISSONS



LES MOMENTS PRIVILÉGIÉS POUR SE RENDRE EN TERRASSE

QUESTION : Quel est le moment privilégié de la journée pour vous rendre à la terrasse des cafés, bars ou restaurants selon vous ?

Base : Question posée uniquement à ceux qui se rendent en terrasse, soit 87% de l'échantillon (888 répondants)



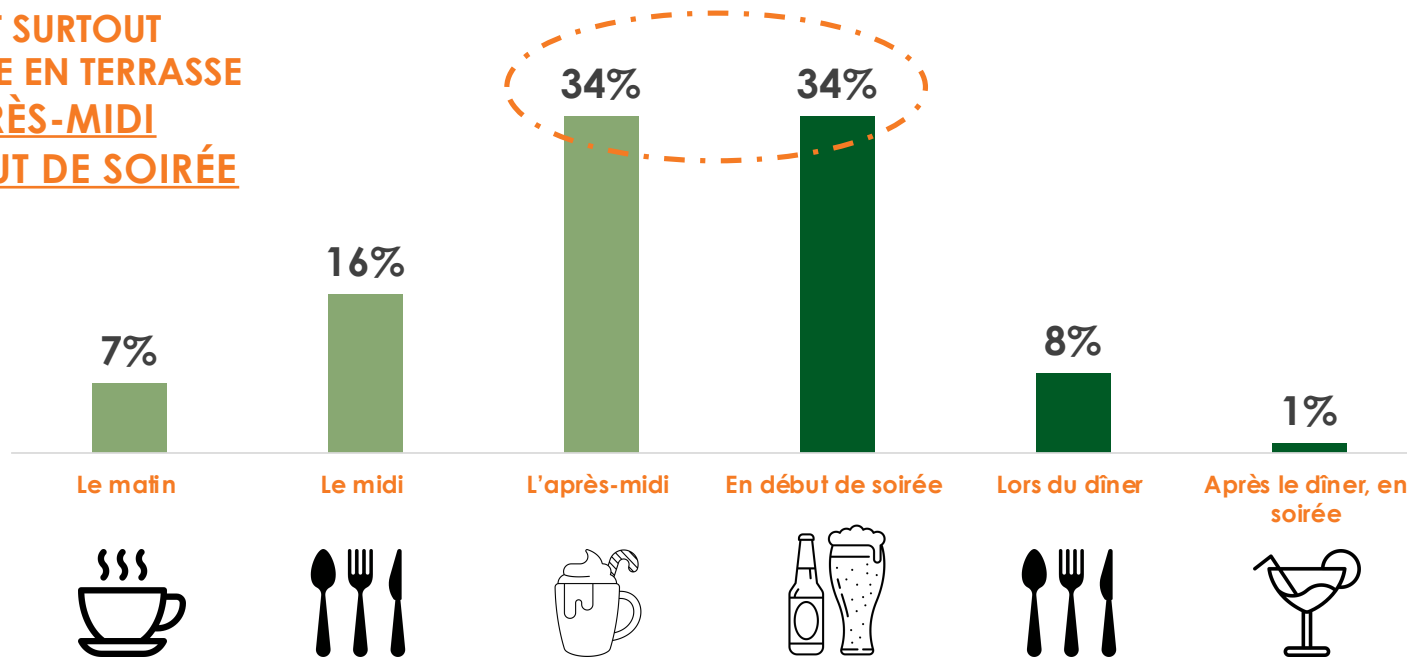
LES MOMENTS PRIVILÉGIÉS POUR SE RENDRE EN TERRASSE

QUESTION : Quel est le moment privilégié de la journée pour vous rendre à la terrasse des cafés, bars ou restaurants selon vous ?

Base : Question posée uniquement à ceux qui se rendent en terrasse, soit 87% de l'échantillon (888 répondants)

68%

PRIVILÉGIENT SURTOUT
DE SE RENDRE EN TERRASSE
DANS L'APRÈS-MIDI
OU EN DÉBUT DE SOIRÉE



FRANCEBOISSONS



LA FIDÉLITÉ À SES TERRASSES HABITUELLES

QUESTION : Le plus souvent, diriez-vous que... ?

Base : Question posée uniquement à ceux qui se rendent en terrasse, soit 87% de l'échantillon (888 répondants)

LES ROUTINIERS



PRÉFÈRENT SE RENDRE DANS LEUR(S)
TERRASSE(S) HABITUELLE(S) : **26%**

- Ceux qui privilégient le matin pour se rendre en terrasse : **45%**
- Hommes : **31%**
- Communes rurales : **34%**
- Ouvriers : **35%**

LES AVENTURIERS



PRÉFÈRENT À CHAQUE FOIS DÉCOUVRIR
DE NOUVELLES TERRASSES : **33%**

- Ceux qui privilégient le moment du dîner pour se rendre en terrasse : **43%**
- Franciliens : **47%**
- Ceux qui se rendent rarement en terrasses : **40%**

LES AFICIONADOS



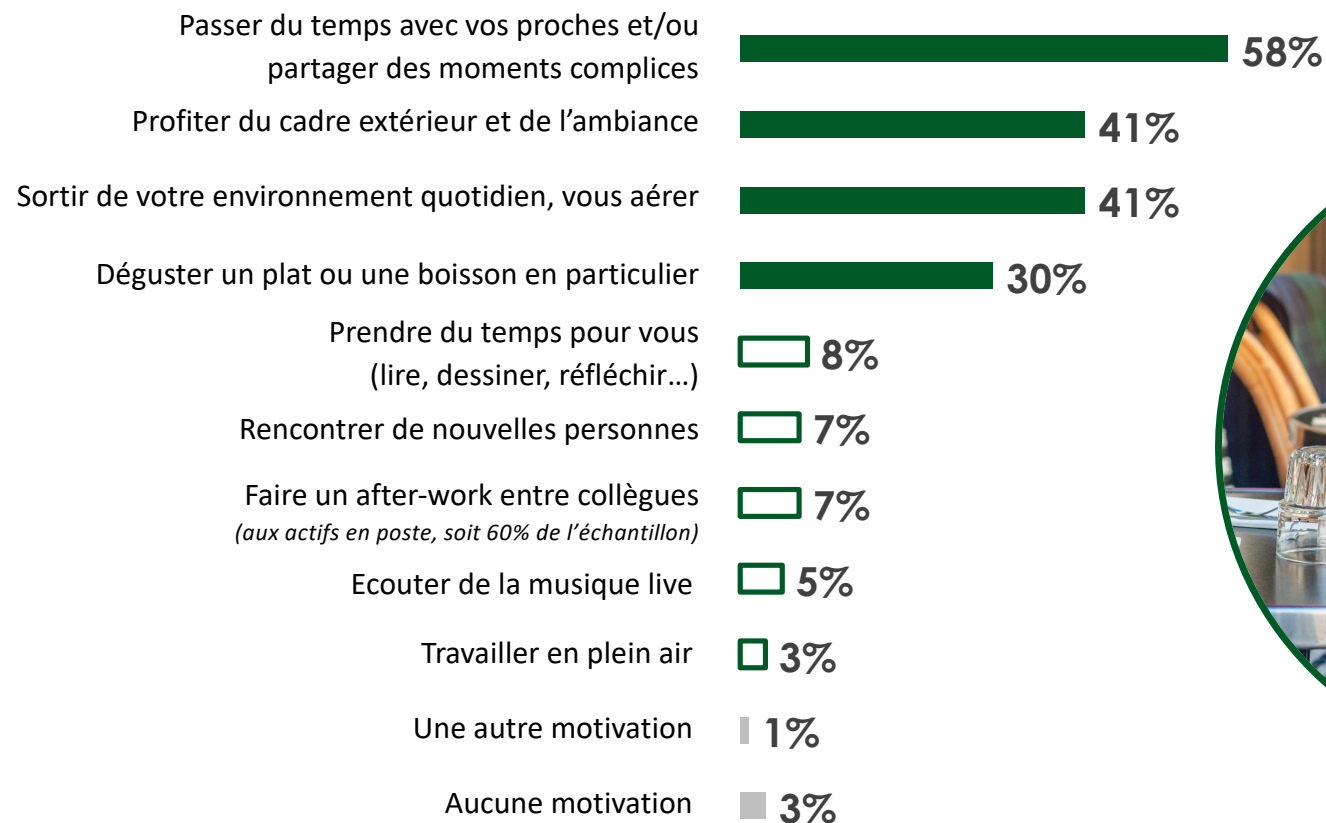
ONT LEUR(S) TERRASSE(S) HABITUELLE(S)
MAIS TENTENT ÉGALEMENT DE
NOUVELLES TERRASSES : **41%**

- Ceux qui privilégient le début de soirée pour se rendre en terrasse : **48%**
- Moins de 35 ans : **45%**
- Cadres : **53%**
- Ceux qui se rendent fréquemment en terrasses : **49%**
- Ceux qui restent plus de 2 heures en terrasses : **63%**

LES PRINCIPALES MOTIVATIONS À SE RENDRE EN TERRASSE

QUESTION : Parmi les motivations suivantes, lesquelles vous incitent le plus à vous rendre en terrasse de cafés, bars ou restaurants ?

Base : Question posée uniquement à ceux qui se rendent en terrasse, soit 87% de l'échantillon (888 répondants)



(*) Total supérieur à 100, les interviewés ayant pu donner trois réponses.

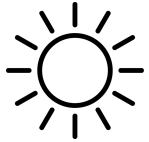
FRANCEBOISSONS



L'IDÉE QUE LES FRANÇAIS SE FONT DES TERRASSES DE CAFES, BARS, RESTAURANTS

QUESTION : Diriez-vous que les termes suivants correspondent à l'idée que vous vous faites des terrasses de cafés, bars ou restaurants ?

Base : Question posée à l'ensemble de l'échantillon (1008 répondants)



90%

L'associent au soleil



88%

L'associent à la convivialité,
au partage

72%

L'associent à l'ouverture aux
autres, et à la proximité

68%

L'associent à l'animation



87%

L'associent au temps pour
soi, à la détente



81%

L'associent à un art de vivre
à la Française

FRANCEBOISSONS



L'ATTACHEMENT AUX TERRASSES ET L'ADHÉSION À LA "JOURNÉE DES TERRASSES"

QUESTION : Au fond, diriez-vous que vous êtes attaché ou pas attaché aux terrasses de cafés, bars ou restaurants ?

Base : Question posée à l'ensemble de l'échantillon (1008 répondants)

71%

DES FRANÇAIS SONT ATTACHÉ(E)S
AUX TERRASSES

- 25-34 ans : 81%



QUESTION : Seriez-vous favorable à ce qu'une « journée des terrasses » soit célébrée tous les ans en France ? Ceux qui le souhaitent seraient alors invités à se retrouver en terrasses de cafés, bars ou restaurants.

Base : Question posée à l'ensemble de l'échantillon (1008 répondants)

57%

SERAIENT FAVORABLES À
UNE JOURNÉE DES TERRASSES

- Moins de 35 ans : 70%



FRANCEBOISSONS

