



*Téléphone, appli, géolocalisation...*  
**L'ESPIONNAGE AU SEIN DU COUPLE À L'HEURE  
DES RÉSEAUX SOCIAUX**

Journal du  
**Geek**

# MÉTHODOLOGIE

- Les conditions de réalisation -

## ECHANTILLON



L'enquête a été menée auprès d'un échantillon de **2 006** personnes, représentatif de la population française âgée de 18 ans et plus, dont **1376 personnes en couple**.

## MÉTHODOLOGIE



La représentativité de l'échantillon a été assurée par la **méthode des quotas** (sexe, âge, profession de la personne interrogée, situation de couple) après stratification par région et catégorie d'agglomération.

## MODE DE RECUEIL



Les interviews ont été réalisées par questionnaire auto-administré en ligne du **13 au 17 avril 2023**.

**POUR CITER CETTE ETUDE, IL FAUT UTILISER A MINIMA LA FORMULATION SUIVANTE :**

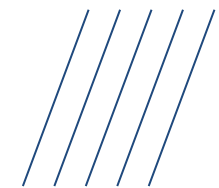
« Étude **Ifop** pour **Journal Du Geek** réalisée par questionnaire auto-administré en ligne du 13 au 17 avril 2023 auprès d'un échantillon de **2 006 personnes**, représentatif de la population française âgée de 18 ans et plus. »

● A ●

## LE MANQUE DE RESPECT DE SON INTIMITÉ NUMÉRIQUE



# UN JEUNE SUR DEUX DE MOINS DE 25 ANS A DÉJÀ ÉTÉ VICTIME DE SNOOPING DE LA PART D'UN PARTENAIRE



Q : Au cours de votre vie, vous est-il déjà arrivé qu'un(e) de vos partenaires... ?

Base : personnes ayant déjà été en couple au cours de leur vie et possédant un smartphone

Proportion totale de personnes à qui il est arrivé que son/sa partenaire...



Regarde dans votre téléphone à votre insu



Ecoute vos conversations alors que vous ne le souhaitez pas



Possède vos codes d'accès de votre téléphone à votre insu

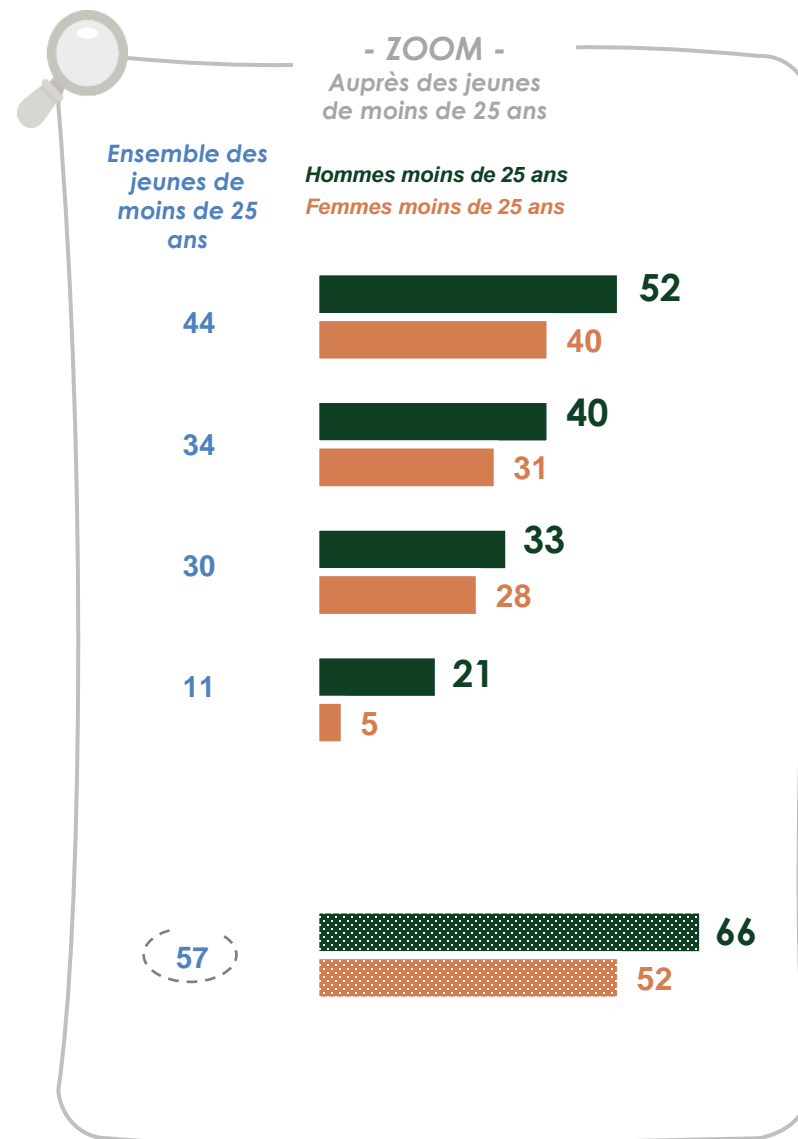


Pose à votre insu dans votre téléphone un système permettant de vous localiser

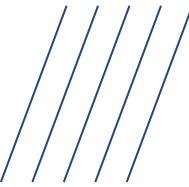


PROPORTION TOTALE DE PERSONNES DÉJÀ EXPOSÉES À UNE FORME DE SNOOPING

	Ensemble	Ensemble des hommes	Ensemble des femmes
Regarde dans votre téléphone à votre insu	30	30	30
Ecoute vos conversations alors que vous ne le souhaitez pas	25	24	27
Possède vos codes d'accès de votre téléphone à votre insu	24	27	20
Pose à votre insu dans votre téléphone un système permettant de vous localiser	9	11	6
PROPORTION TOTALE DE PERSONNES DÉJÀ EXPOSÉES À UNE FORME DE SNOOPING	41	41	42

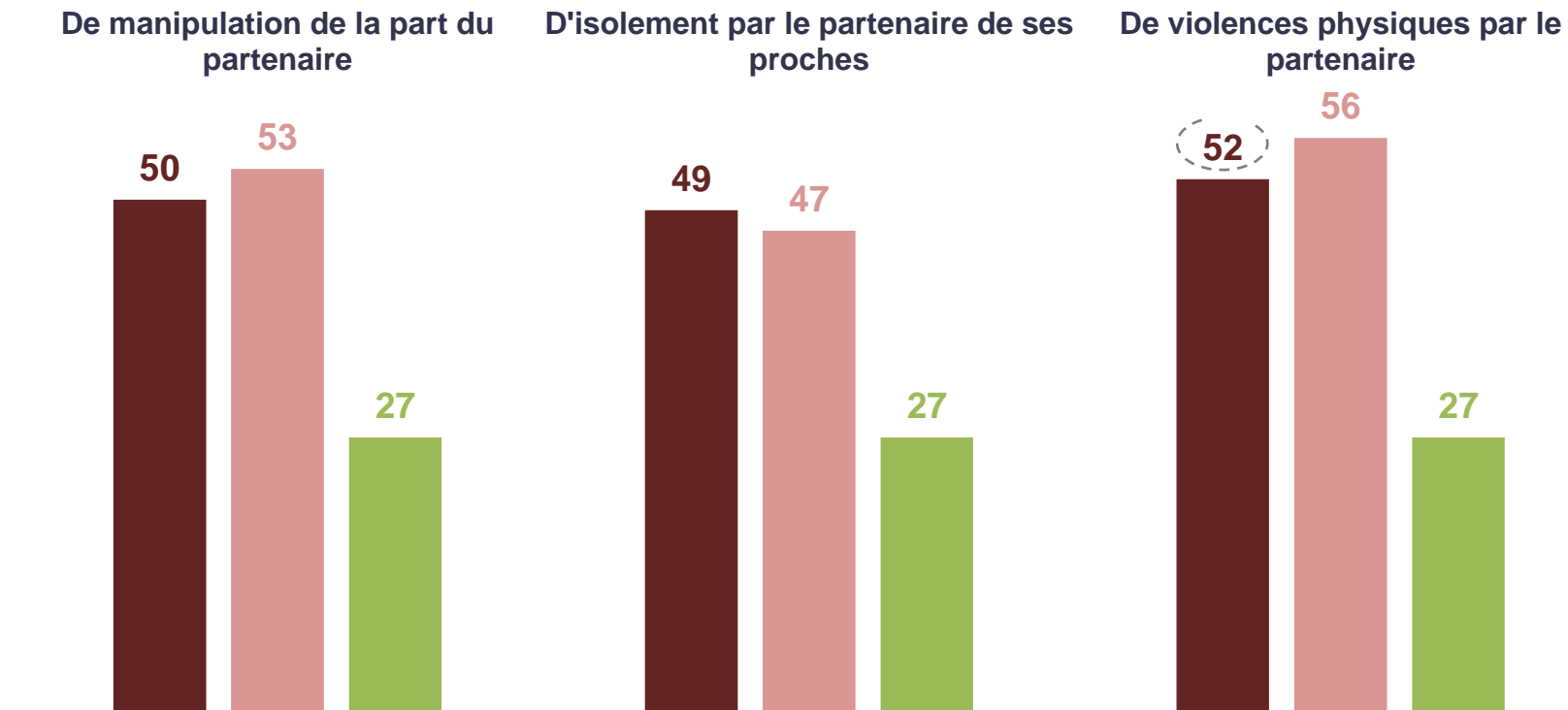


# LE SNOOPING, SYMPTOMATIQUE D'UN CLIMAT D'EMPRISE ET DE VIOLENCES CONJUGALES (1/3)



Proportion totale de personnes  
À QUI IL EST ARRIVÉ QUE LEUR PARTENAIRE REGARDE DANS LEUR TÉLÉPHONE À LEUR INSU  
parmi les victimes..

■ Victimes plusieurs fois ■ Victimes une fois ■ Jamais victimes

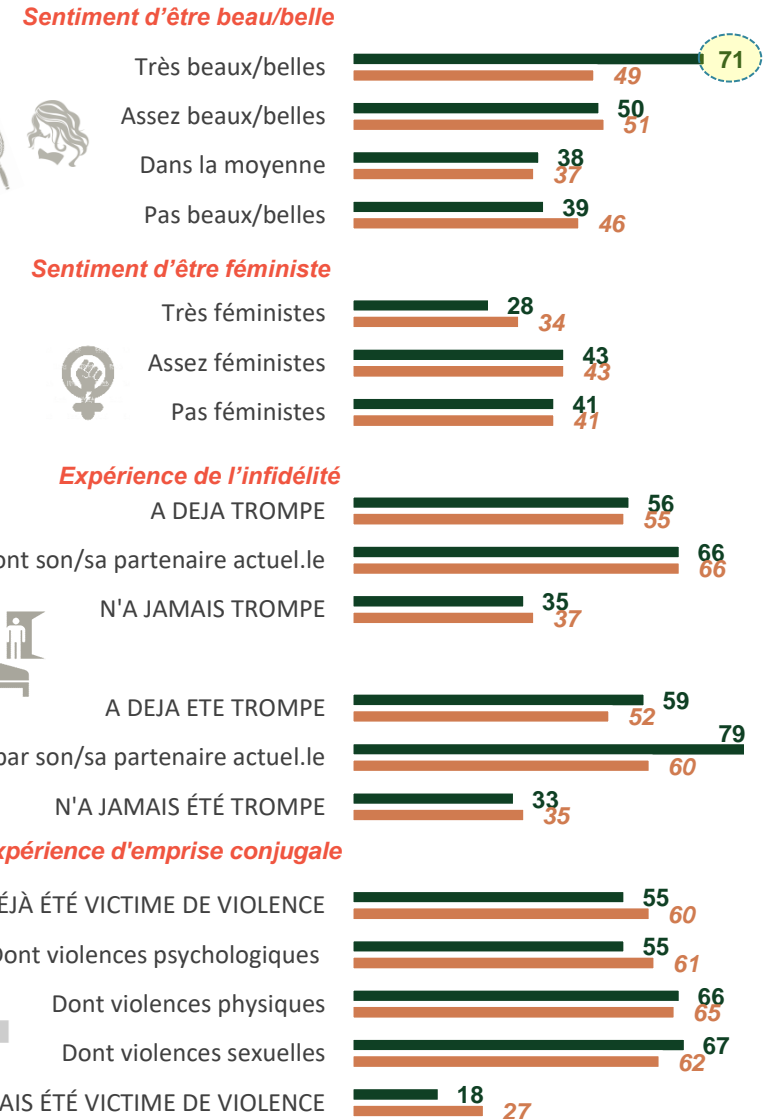
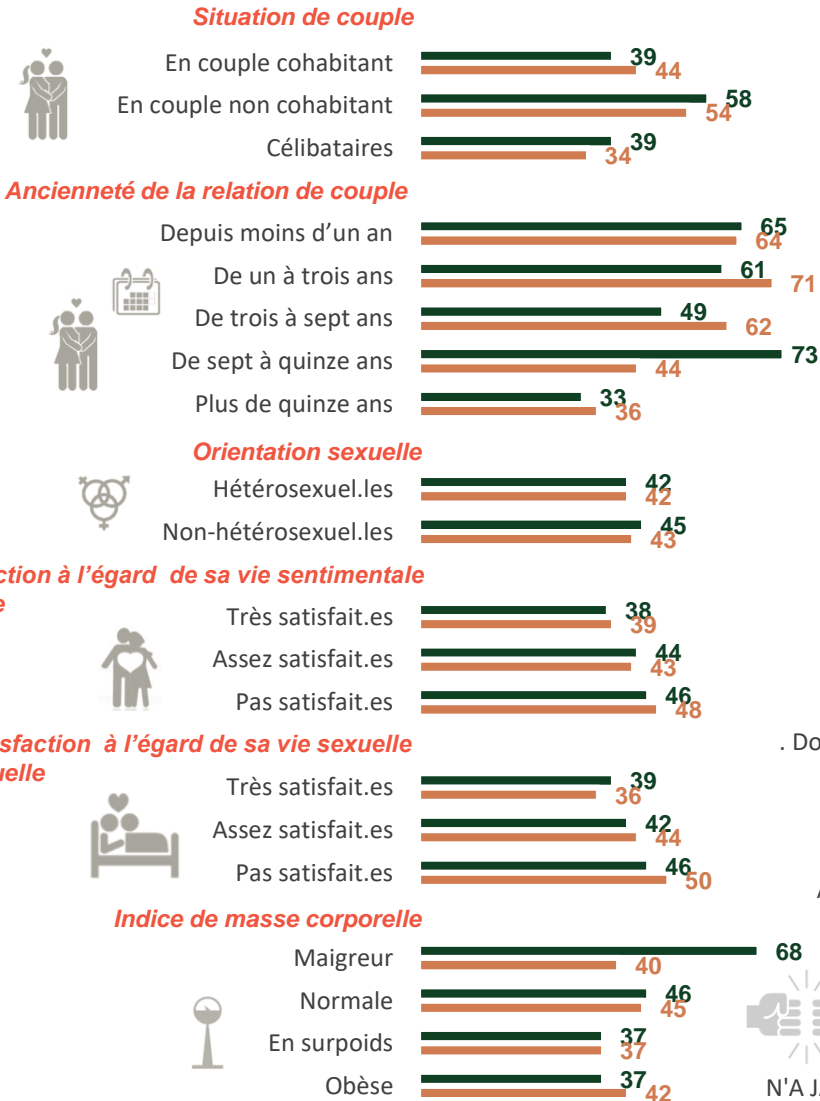
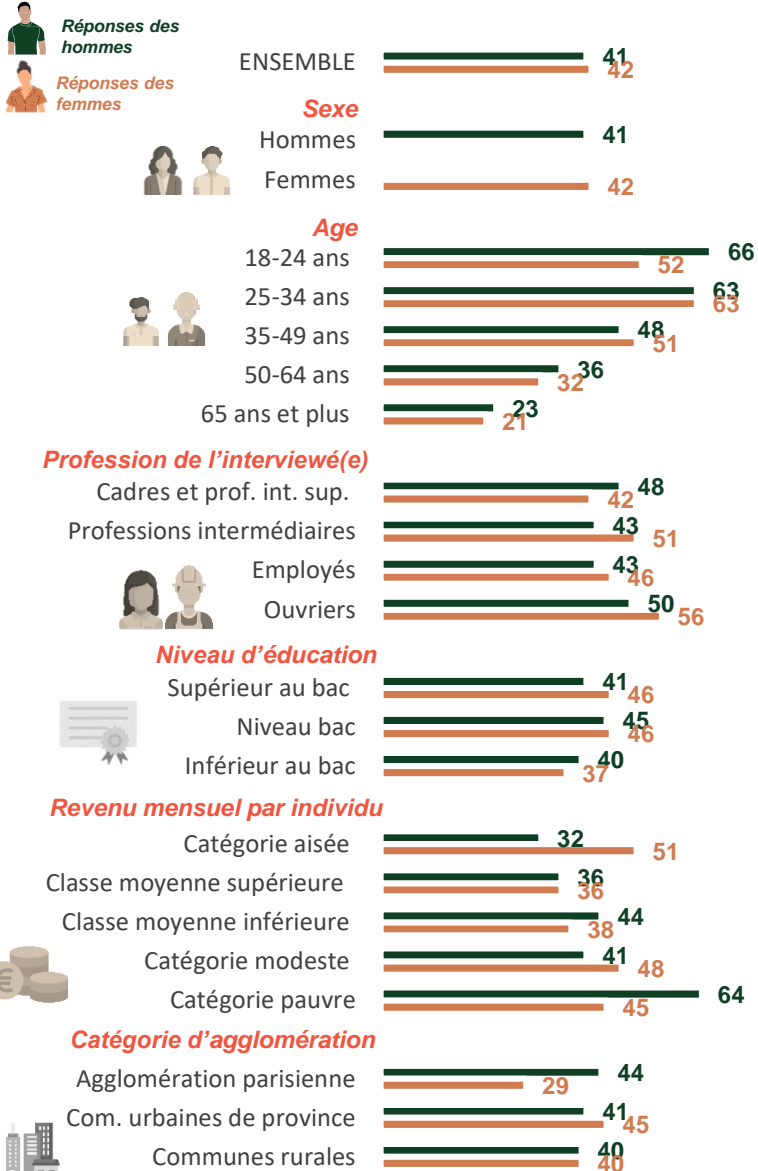


NOTE DE LECTURE : 52% des Français(es) ayant déjà été victimes de violences physiques de la part de leur partenaire actuel rapportent qu'il est déjà arrivé que leur partenaire regarde dans leur téléphone, contre 27% des personnes n'ayant jamais fait l'objet de violences conjugales à caractère physique



# FOCUS sur le profil des personnes ayant été exposées à une forme de snooping

Note de lecture : 71% des hommes « très beaux » ont déjà été exposés à une forme de snooping



# PLUS D'UN JEUNE SUR DEUX A DÉJÀ EU UN PARTENAIRE QUI N'A PAS RESPECTÉ LEUR INTIMITÉ NUMÉRIQUE

Q : Au cours de votre vie, vous est-il déjà arrivé qu'un(e) de vos partenaires... ?

Base : personnes ayant déjà été en couple au cours de leur vie et possédant un smartphone

Proportion totale de personnes à qui il est arrivé que son/sa partenaire...



Demande à voir des photos / messages sur votre téléphone que vous ne souhaitiez pas lui montrer

Ensemble

19



Ensemble des hommes

22



Ensemble des femmes

16



Demande à ce qu'il y ait une référence à votre relation sur les réseaux sociaux

13

14

11



Exige d'avoir le code d'accès à votre téléphone alors que vous ne vouliez pas lui donner

12

14

10



Demande à avoir accès à votre géolocalisation sur les réseaux sociaux

10

11

9



Vous confisque votre téléphone

7

8

7

PROPORTION TOTALE DE PERSONNES DONT LE/LA PARTENAIRE N'A PAS RESPECTÉ L'INTIMITÉ NUMÉRIQUE

26

28

24

. Dont le/la partenaire actuel.le

12

15

9



Ensemble des jeunes de moins de 25 ans

41

28

29

27

13

56

25

- ZOOM -

Après des jeunes de moins de 25 ans

Hommes moins de 25 ans  
Femmes moins de 25 ans

48

37

29

27

40

23

36

24

21

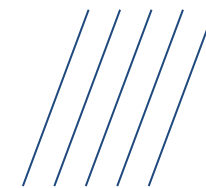
9

43

16

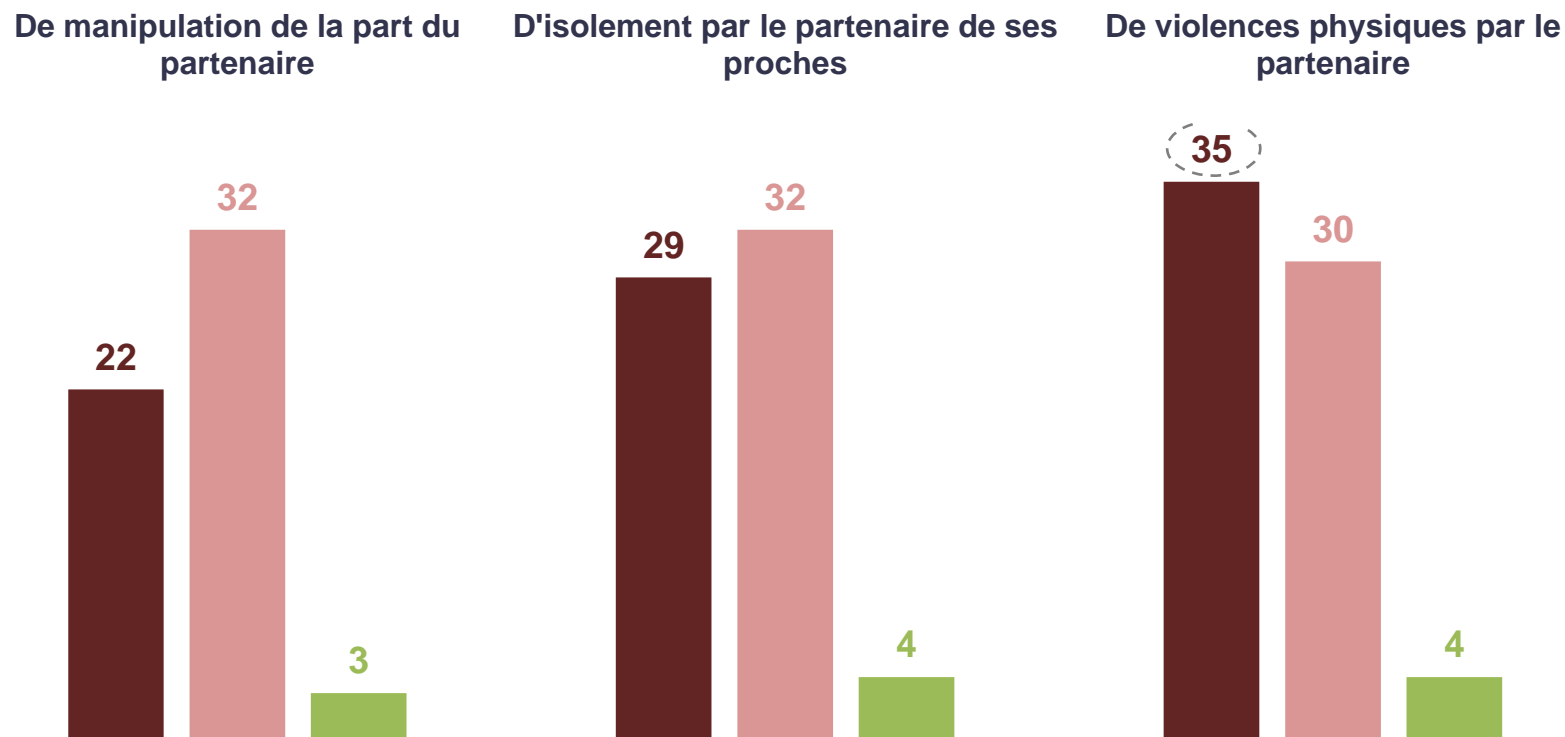


# LE SNOOPING, SYMPTOMATIQUE D'UN CLIMAT D'EMPRISE ET DE VIOLENCES CONJUGALES (2/3)



Proportion totale de personnes  
À QUI IL EST ARRIVÉ QUE LEUR PARTENAIRE LEUR CONFISQUE LEUR TÉLÉPHONE  
parmi les victimes..

■ Victimes plusieurs fois ■ Victimes une fois ■ Jamais victimes



NOTE DE LECTURE : 35% des Français(es) ayant déjà été victimes de violences physiques de la part de leur partenaire actuel rapportent qu'il est déjà arrivé que leur partenaire leur confisque leur téléphone, contre 4% des personnes n'ayant jamais fait l'objet de violences conjugales à caractère physique

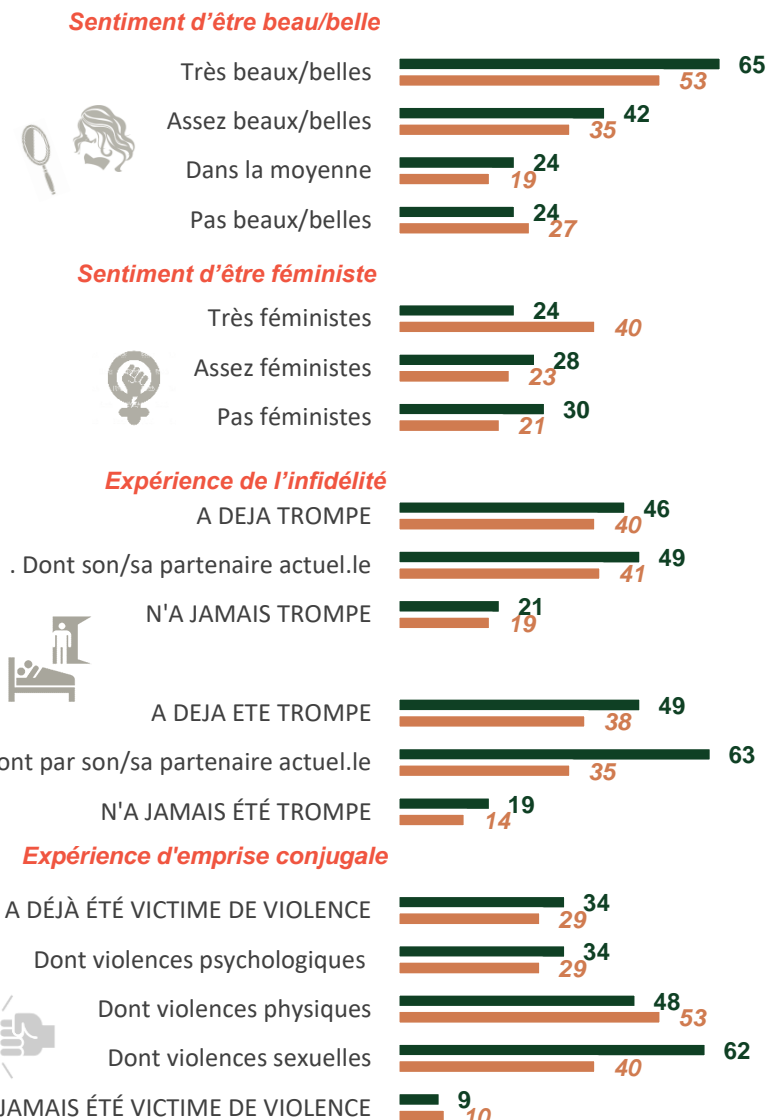
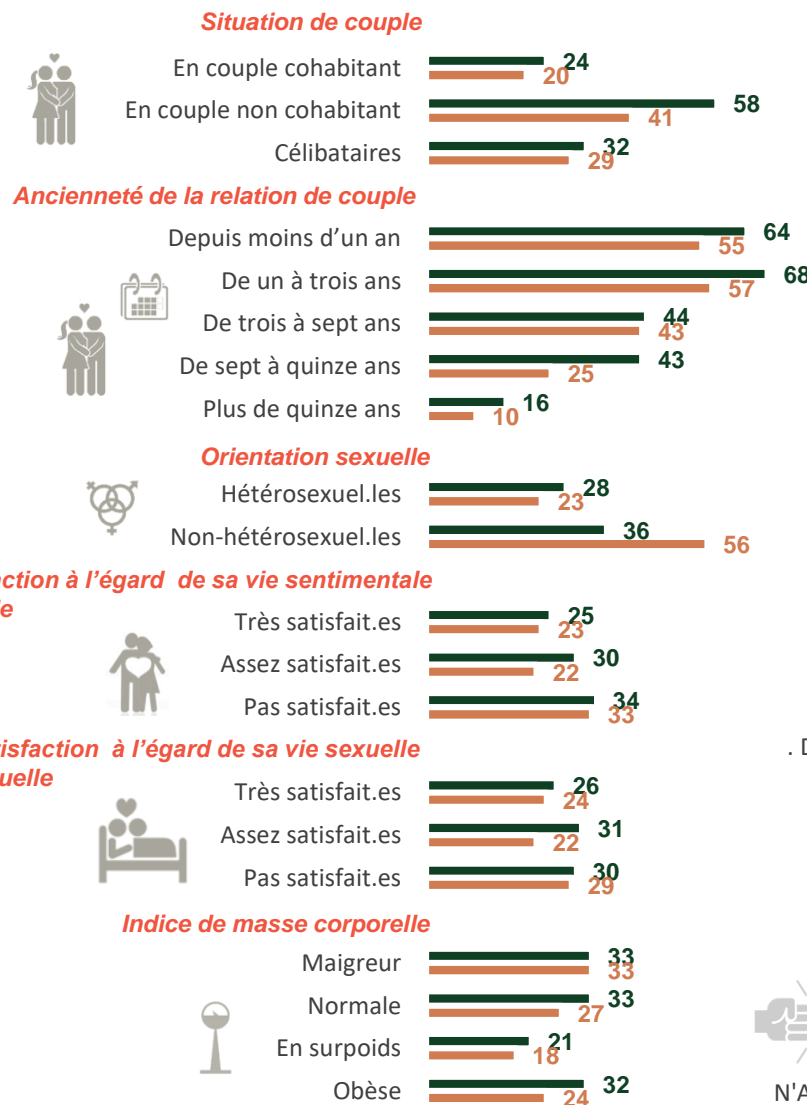
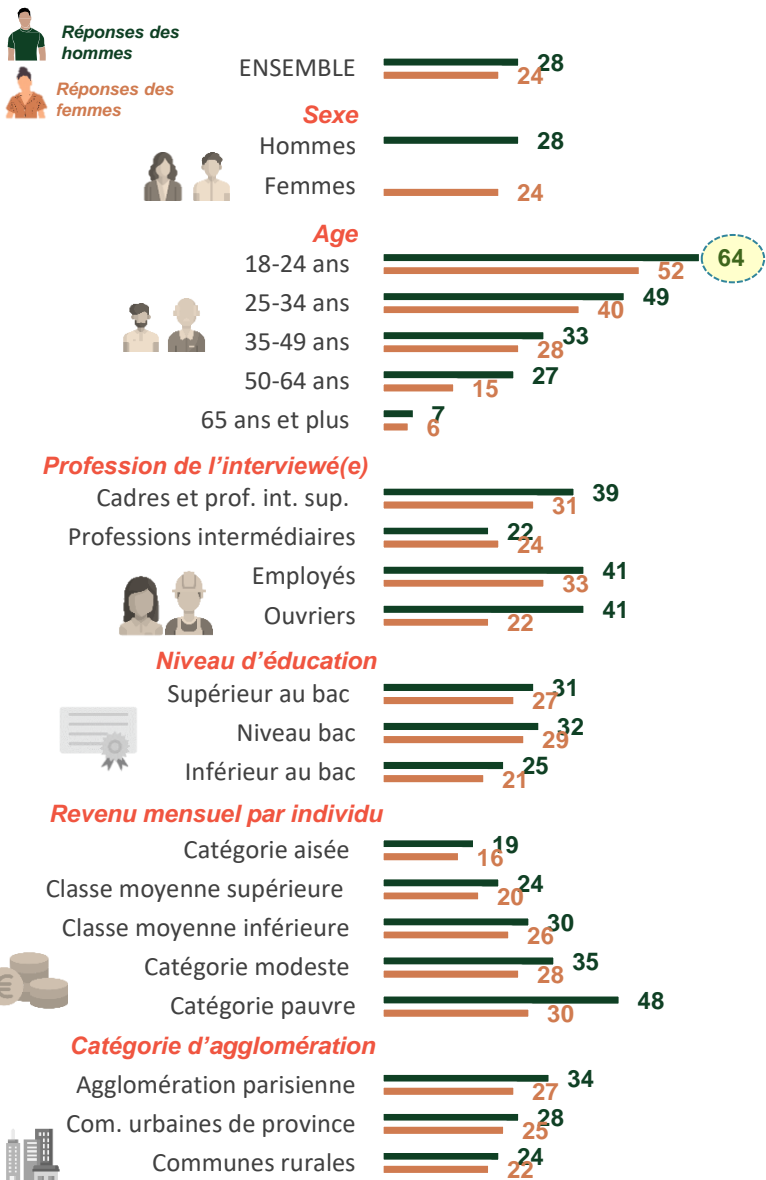




# FOCUS sur le profil des personnes dont le/la partenaire n'a pas respecté l'intimité numérique



Note de lecture : 64% des hommes de 18 à 24 ans considèrent que leur partenaire n'a déjà pas respecté leur intimité numérique

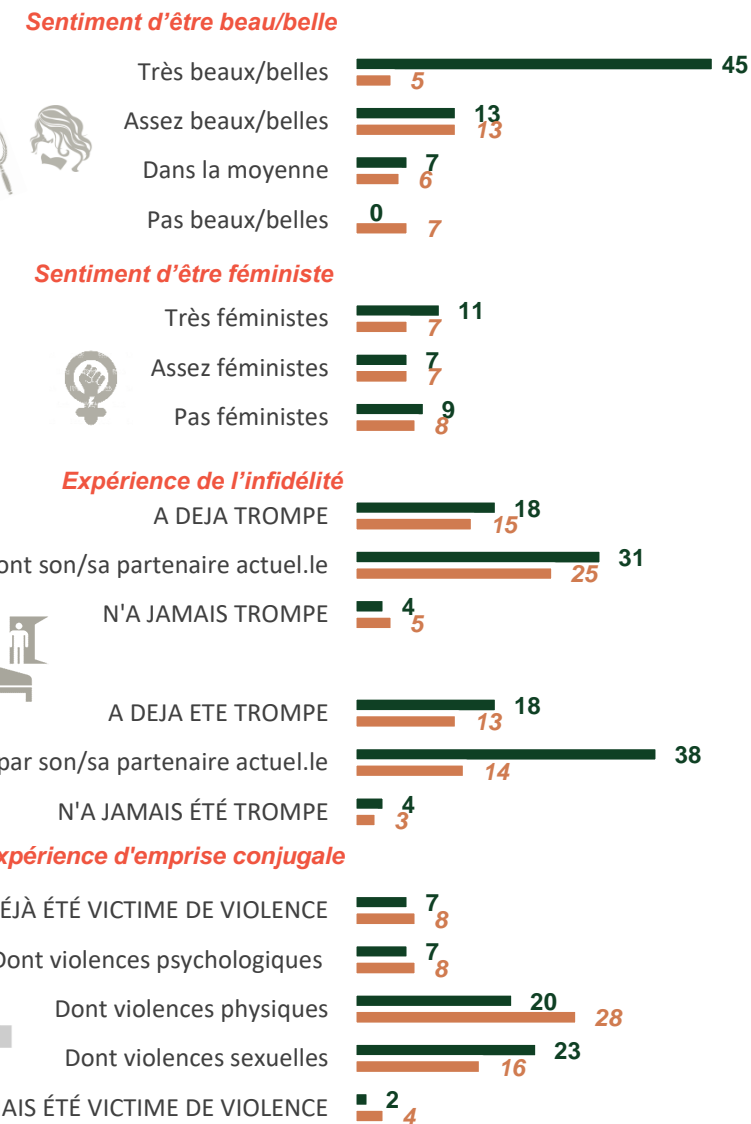
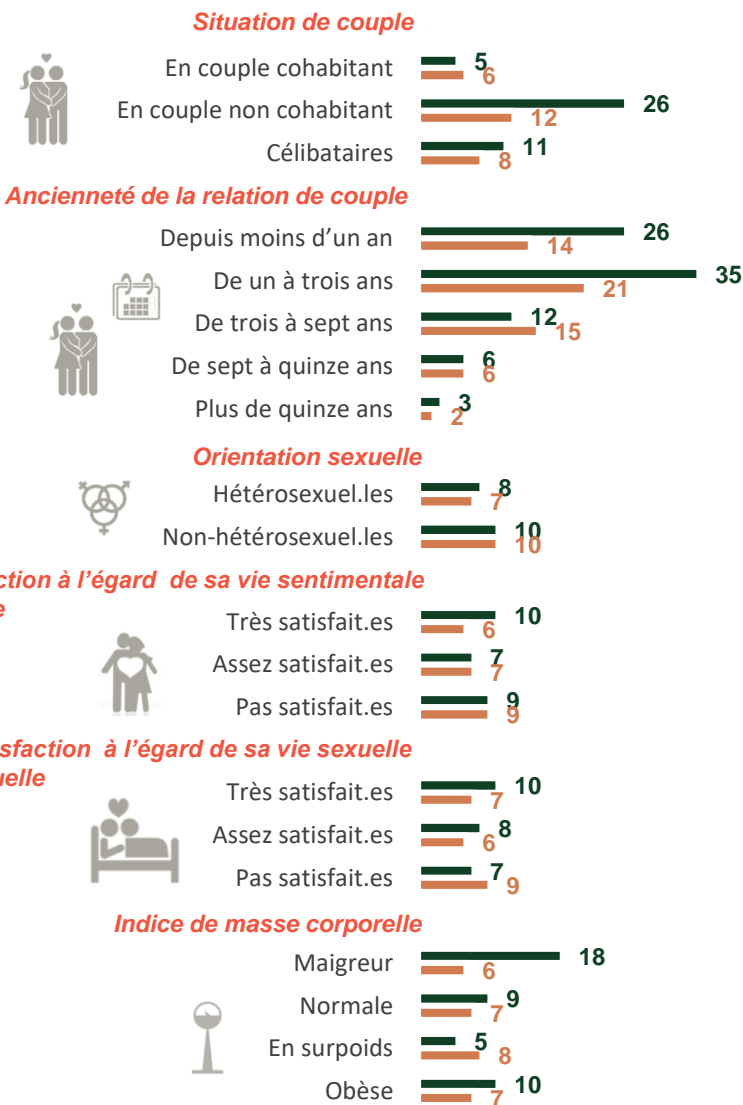
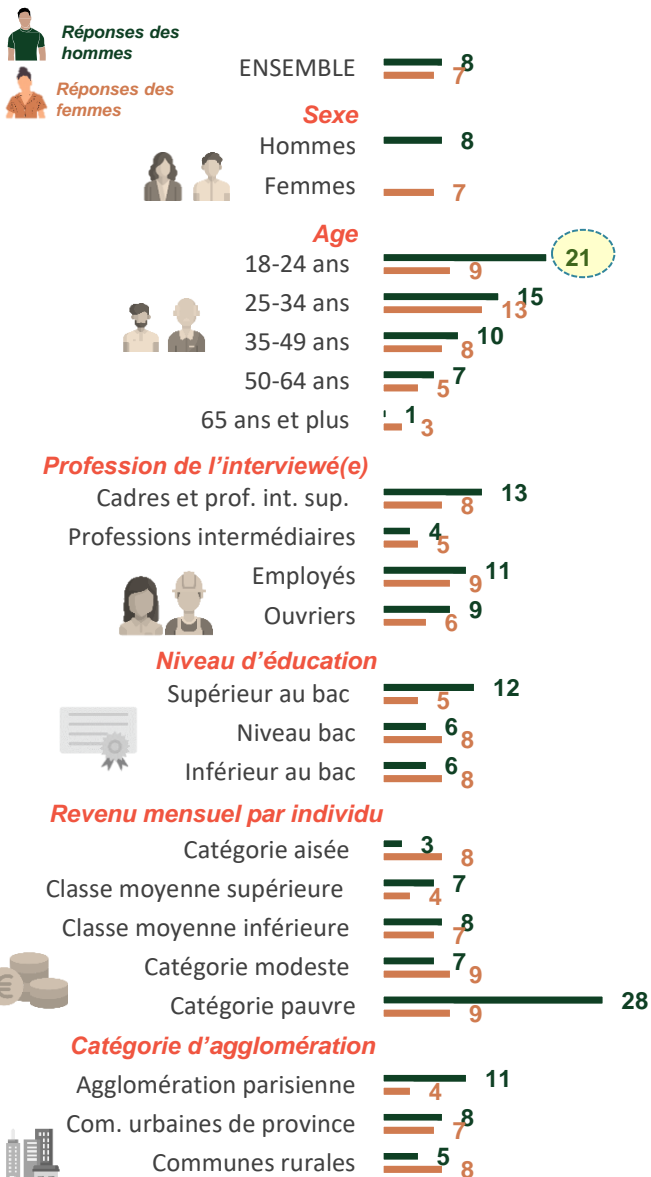




# FOCUS sur le profil des personnes dont le/la partenaire leur a déjà confisqué leur téléphone



Note de lecture : 21% des hommes de 18 à 24 ans déclarent que leur partenaire leur a déjà confisqué leur téléphone



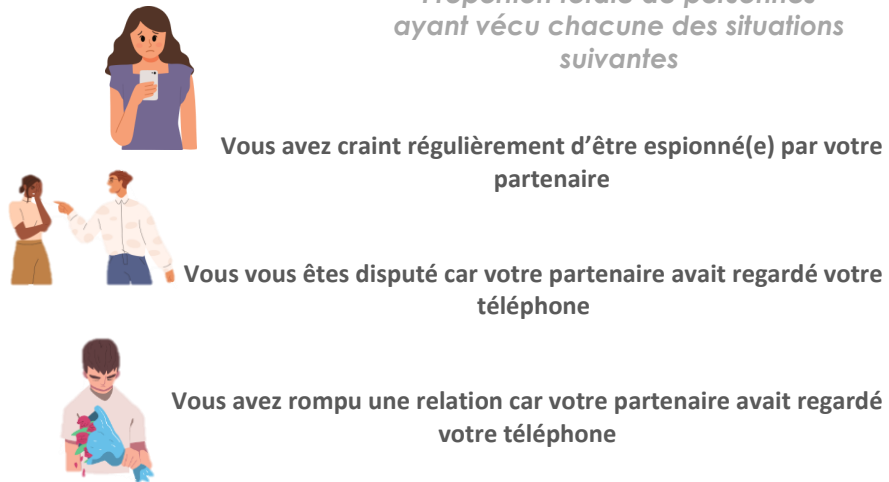
# PLUS D'UN JEUNE SUR TROIS A DÉJÀ VECU DES TENSIONS LIÉES AUX ENTORSES À L'INTIMITÉ NUMÉRIQUE



Q :Vous personnellement, avez-vous déjà vécu les situations suivantes ?

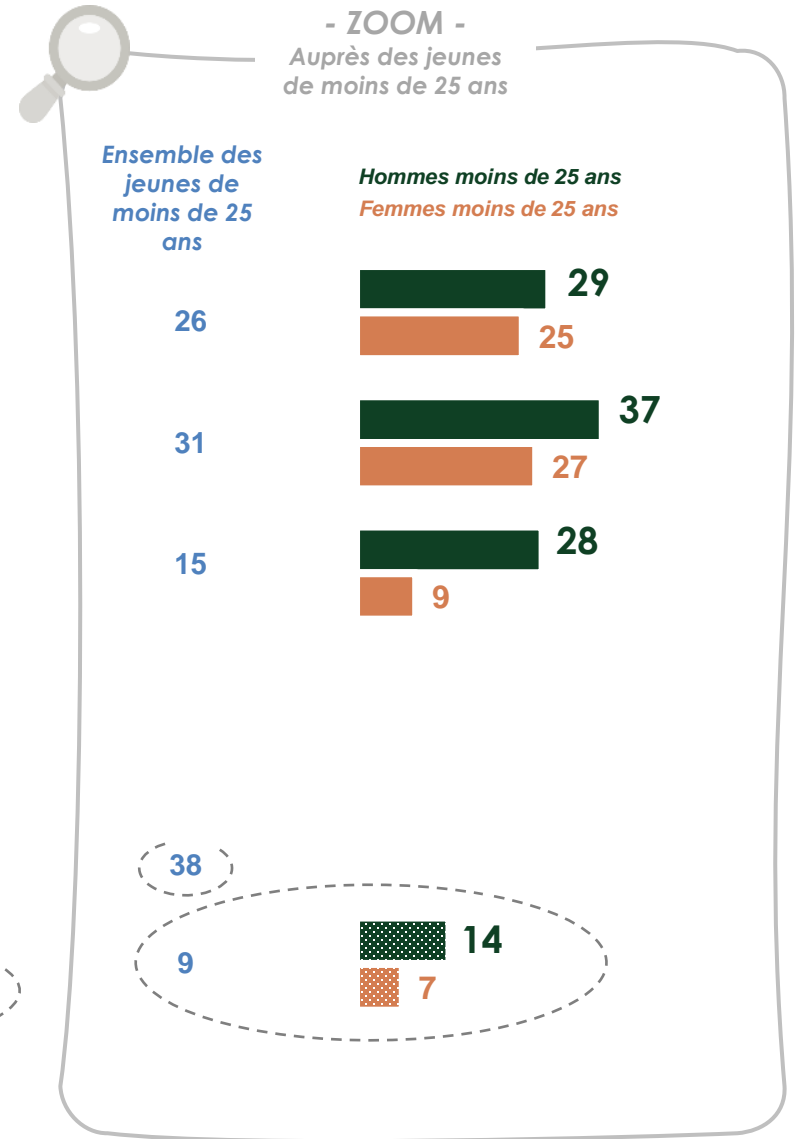
Base : personnes ayant déjà été en couple au cours de leur vie et possédant un smartphone

Proportion totale de personnes ayant vécu chacune des situations suivantes

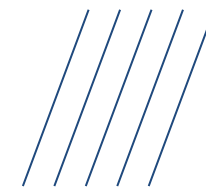


	Ensemble	Ensemble des hommes	Ensemble des femmes
Vous avez craint régulièrement d'être espionné(e) par votre partenaire	17	15	18
Vous vous êtes disputé car votre partenaire avait regardé votre téléphone	16	16	15
Vous avez rompu une relation car votre partenaire avait regardé votre téléphone	6	8	4
<b>PROPORTION TOTALE DE PERSONNES AYANT VECU DES TENSIONS LIÉES AUX ENTORSES A L'INTIMITE NUMERIQUE</b>	<b>22</b>	<b>21</b>	<b>23</b>
. Dont avec le/la partenaire actuel.le	8	8	7

- ZOOM -  
Après des jeunes de moins de 25 ans

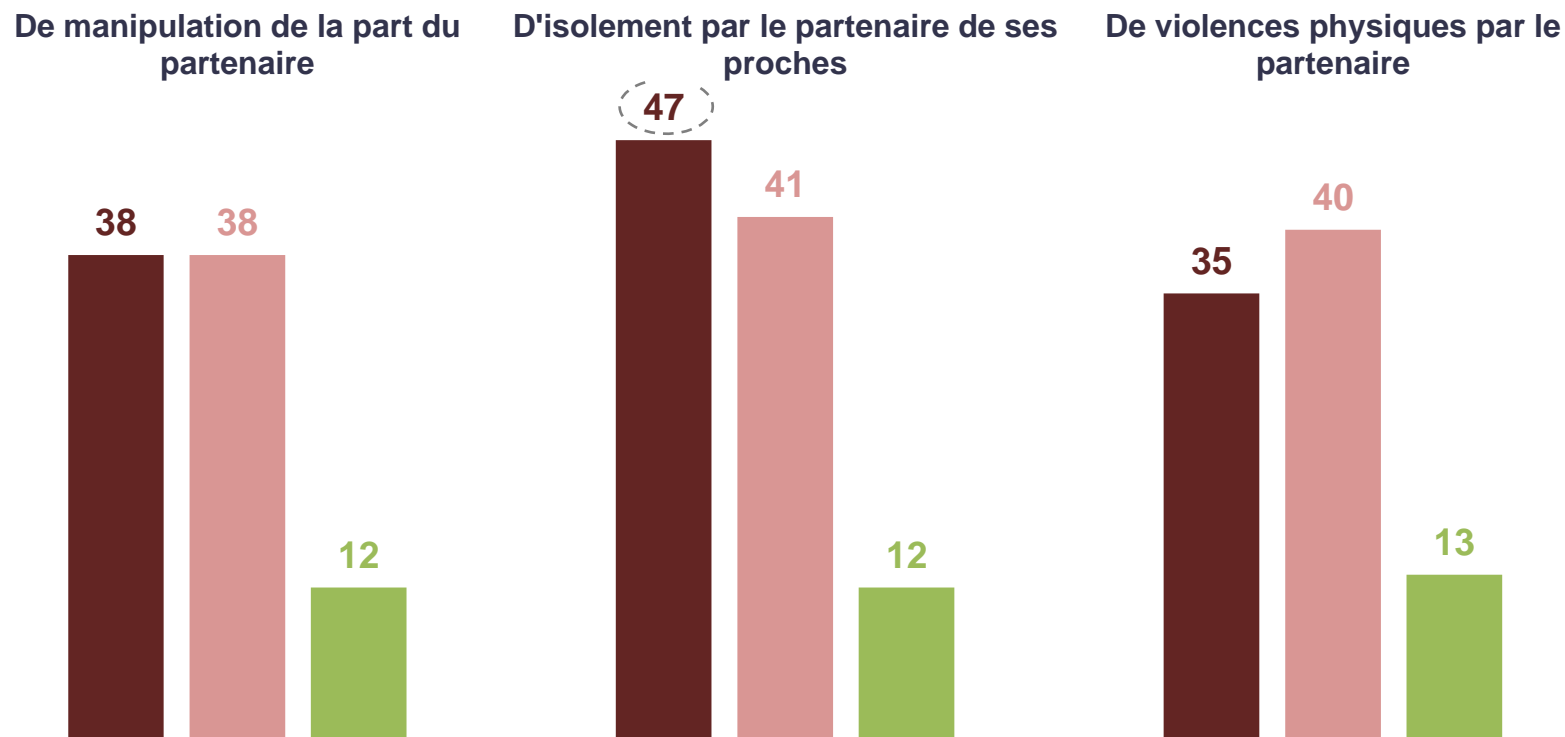


# LE SNOOPING, SYMPTOMATIQUE D'UN CLIMAT D'EMPRISE ET DE VIOLENCES CONJUGALES (3/3)



Proportion totale de personnes  
À QUI IL EST ARRIVÉ DE CRAINDRE RÉGULIÈREMENT D'ÊTRE ESPIONNÉ PAR LEUR PARTENAIRE  
parmi les victimes..

■ Victimes plusieurs fois ■ Victimes une fois ■ Jamais victimes



NOTE DE LECTURE : 47% des Français(es) ayant déjà été victimes d'isolement de leurs proches par leur partenaire rapportent qu'il leur est régulièrement arrivé de craindre d'être espionné par celui-ci, contre 12% des personnes n'ayant jamais été victimes d'isolement de leurs proches par leur partenaire



# FOCUS sur le profil des personnes ayant vécu des tensions liées aux entorses à l'intimité numérique

Note de lecture : 44% des hommes âgés de 18 à 24 ans ont vécu des tensions liées aux entorses à l'intimité numérique



Réponses des hommes

Réponses des femmes

ENSEMBLE 21 / 23

## Sexe

Hommes 21  
Femmes 23

## Age

18-24 ans 35 / 44  
25-34 ans 29 / 34  
35-49 ans 26 / 32  
50-64 ans 19 / 17  
65 ans et plus 6 / 7

## Profession de l'interviewé(e)

Cadres et prof. int. sup. 33 / 27  
Professions intermédiaires 14 / 22  
Employés 33 / 32  
Ouvriers 28 / 28

## Niveau d'éducation

Supérieur au bac 27 / 22  
Niveau bac 24 / 25  
Inférieur au bac 16 / 22

## Revenu mensuel par individu

Catégorie aisée 16 / 14  
Classe moyenne supérieure 19 / 25  
Classe moyenne inférieure 20 / 18  
Catégorie modeste 25 / 26  
Catégorie pauvre 30 / 40

## Catégorie d'agglomération

Agglomération parisienne 24 / 25  
Com. urbaines de province 21 / 21  
Communes rurales 18 / 24

## Situation de couple

En couple cohabitant 16 / 21  
En couple non cohabitant 36 / 52  
Célibataires 23 / 21

## Ancienneté de la relation de couple

Depuis moins d'un an 41 / 62  
De un à trois ans 47 / 59  
De trois à sept ans 34 / 39  
De sept à quinze ans 23 / 30  
Plus de quinze ans 11 / 15

## Orientation sexuelle

Hétérosexuel.les 21 / 22  
Non-hétérosexuel.les 21 / 38

## Satisfaction à l'égard de sa vie sentimentale actuelle

Très satisfait.es 18 / 21  
Assez satisfait.es 22 / 21  
Pas satisfait.es 26 / 30

## Satisfaction à l'égard de sa vie sexuelle actuelle

Très satisfait.es 19 / 23  
Assez satisfait.es 19 / 24  
Pas satisfait.es 21 / 31

## Indice de masse corporelle

Maigre 20 / 24  
Normale 28 / 24  
En surpoids 16 / 20  
Obèse 16 / 22

## Sentiment d'être beau/belle

Très beaux/belles 43 / 53  
Assez beaux/belles 26 / 33  
Dans la moyenne 17 / 20  
Pas beaux/belles 16 / 23

## Sentiment d'être féministe

Très féministes 21 / 33  
Assez féministes 21 / 21  
Pas féministes 21 / 23

## Expérience de l'infidélité

A DEJA TROMPE 40 / 43  
. Dont son/sa partenaire actuel.le 43 / 51  
N'A JAMAIS TROMPE 13 / 16  
A DEJA ETE TROMPE 42 / 36  
. Dont par son/sa partenaire actuel.le 33 / 56  
N'A JAMAIS ÉTÉ TROMPE 11 / 13

## Expérience d'emprise conjugale

A DÉJÀ ÉTÉ VICTIME DE VIOLENCE 24 / 32  
Dont violences psychologiques 25 / 32  
Dont violences physiques 41 / 46  
Dont violences sexuelles 41 / 46  
N'A JAMAIS ÉTÉ VICTIME DE VIOLENCE 6 / 11

● B ●

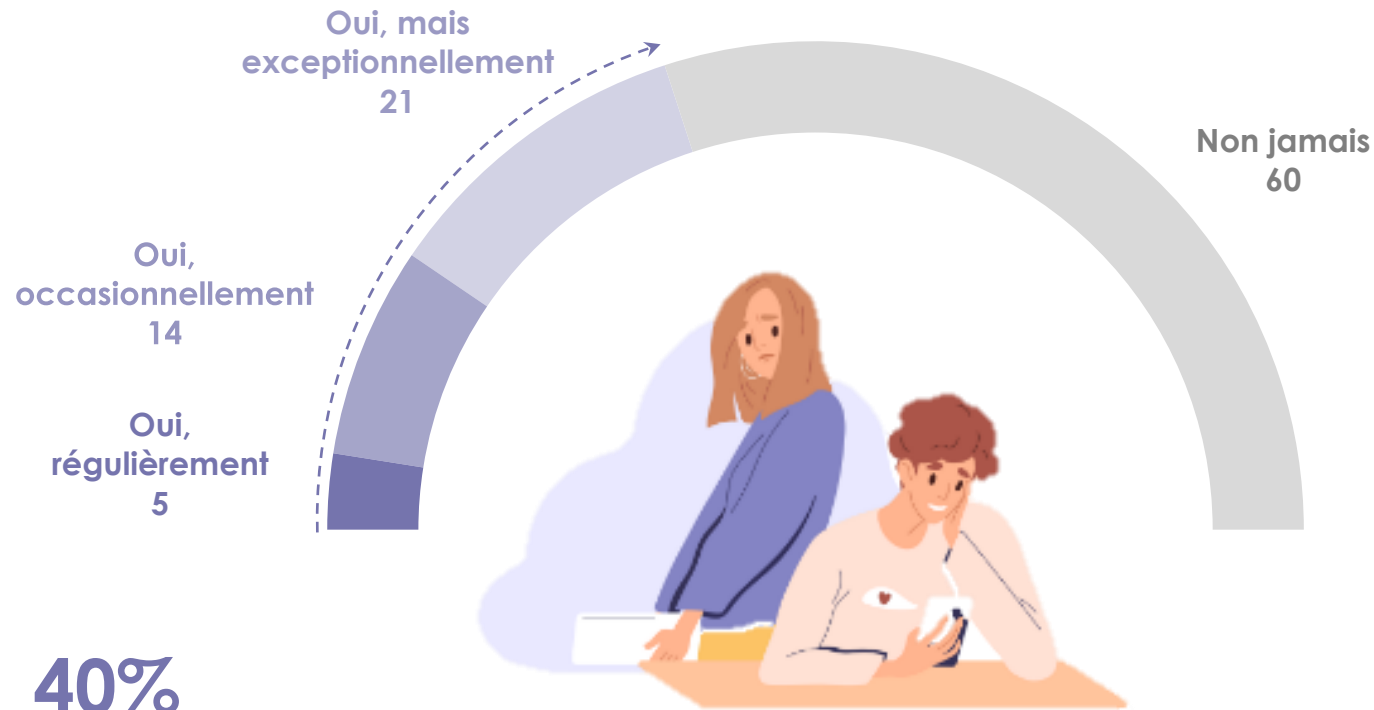
## EXPÉRIENCE ET PRATIQUE DU « SNOOPING »



# LE SNOOPING EST PRATIQUÉ PARTICULIÈREMENT PAR LES JEUNES ET NOTAMMENT LES JEUNES FEMMES

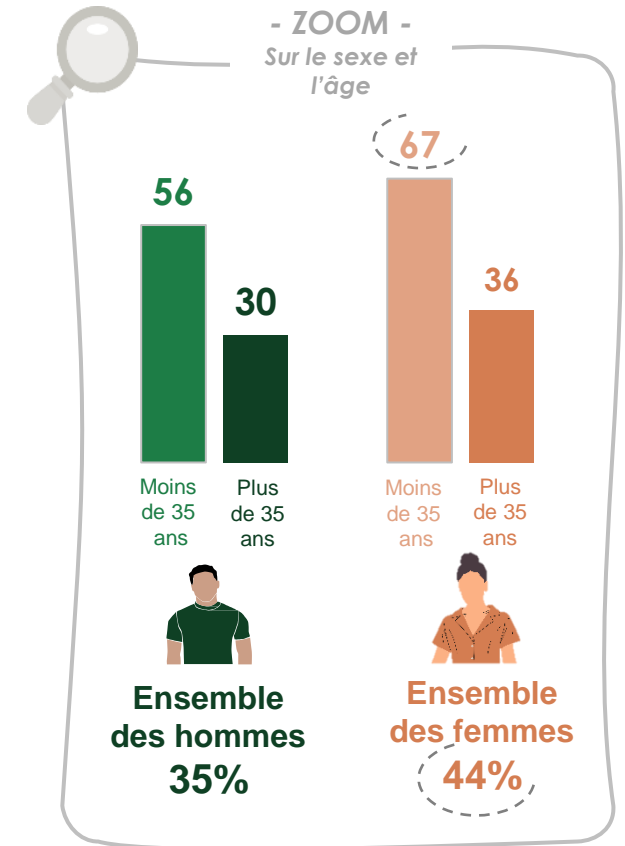
Q : Au cours de votre vie, avez-vous déjà consulté à son insu le téléphone portable d'un de vos partenaires (SMS, mails, appels passés...) ?

Base : personnes ayant déjà été en couple au cours de leur vie



**40%**

des Français ont déjà consulté le téléphone portable d'un de leurs partenaires





# sur le profil des personnes ayant déjà consulté le téléphone portable de leur partenaire à leur insu



Note de lecture : 67% des femmes ayant trompé leur partenaire actuel ont déjà consulté leur téléphone portable à leur insu



Réponses des hommes

Réponses des femmes

ENSEMBLE **35** 44

## Sexe

Hommes **35**

Femmes **44**

## Age

18-24 ans **57** 62

25-34 ans **56** 70

35-49 ans **46** 52

50-64 ans **32** 40

65 ans et plus **13** 15

## Profession de l'intervisé(e)

Cadres et prof. int. sup. **44** 52

Professions intermédiaires **41** 50

Employés **47** 51

Ouvriers **48** 58

## Niveau d'éducation

Supérieur au bac **38** 49

Niveau bac **41** 47

Inférieur au bac **31** 39

## Revenu mensuel par individu

Catégorie aisée **31** 39

Classe moyenne supérieure **32** 37

Classe moyenne inférieure **36** 43

Catégorie modeste **39** 46

Catégorie pauvre **46** 61

## Catégorie d'agglomération

Agglomération parisienne **35** 43

Com. urbaines de province **34** 44

Communes rurales **27** 47

## Situation de couple

En couple cohabitant **34** 46

En couple non cohabitant **54** 60

Célibataires **27** 33

## Ancienneté de la relation de couple

Depuis moins d'un an **56** 66

De un à trois ans **49** 69

De trois à sept ans **51** 65

De sept à quinze ans **56** 51

Plus de quinze ans **29** 40

## Orientation sexuelle

Hétérosexuel.les **34** 45

Non-hétérosexuel.les **45** 42

## Satisfaction à l'égard de sa vie sentimentale actuelle

Très satisfait.es **32** 45

Assez satisfait.es **36** 45

Pas satisfait.es **40** 46

## Satisfaction à l'égard de sa vie sexuelle actuelle

Très satisfait.es **30** 45

Assez satisfait.es **40** 43

Pas satisfait.es **36** 49

## Indice de masse corporelle

Maigre **15** 52

Normale **40** 45

En surpoids **31** 39

Obèse **32** 44

## Sentiment d'être beau/belle

Très beaux/belles **64** 59

Assez beaux/belles **43** 57

Dans la moyenne **33** 38

Pas beaux/belles **24** 47

## Sentiment d'être féministe

Très féministes **28** 44

Assez féministes **34** 46

Pas féministes **37** 38

## Expérience de l'infidélité

A DEJA TROMPE **50** 57

. Dont son/sa partenaire actuel.le **56** 67

N'A JAMAIS TROMPE **29** 39

A DEJA ETE TROMPE **46** 51

. Dont par son/sa partenaire actuel.le **51** 77

N'A JAMAIS ÉTÉ TROMPE **30** 39

## Expérience d'emprise conjugale

A DÉJÀ ÉTÉ VICTIME DE VIOLENCE **43** 54

Dont violences psychologiques **43** 54

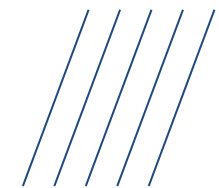
Dont violences physiques **43** 57

Dont violences sexuelles **57** 68

N'A JAMAIS ÉTÉ VICTIME DE VIOLENCE **22** 38



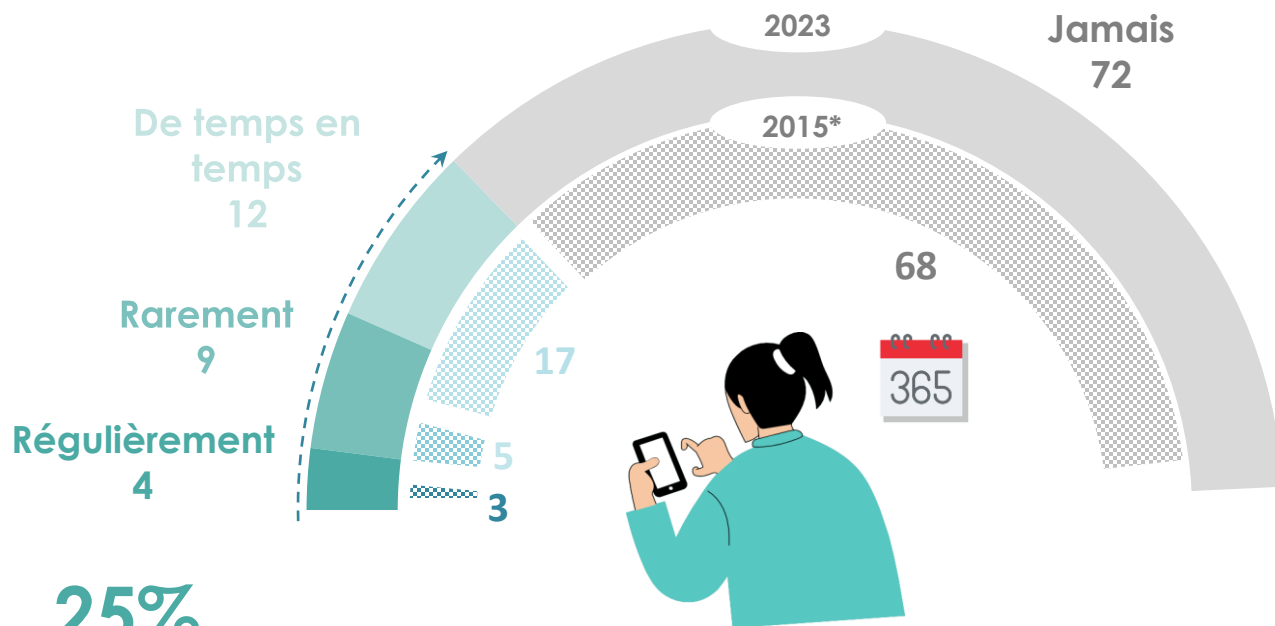
# UN FRANÇAIS SUR QUATRE ACTUELLEMENT EN COUPLE A DÉJÀ PRATIQUÉ LE SNOOPING AVEC SON PARTENAIRE ACTUEL, DONT PRÈS D'UN JEUNE HOMME SUR DEUX



Q : Regardez-vous dans le téléphone portable de votre conjoint actuel (SMS, mails, appels passés, etc) sans lui en parler ?

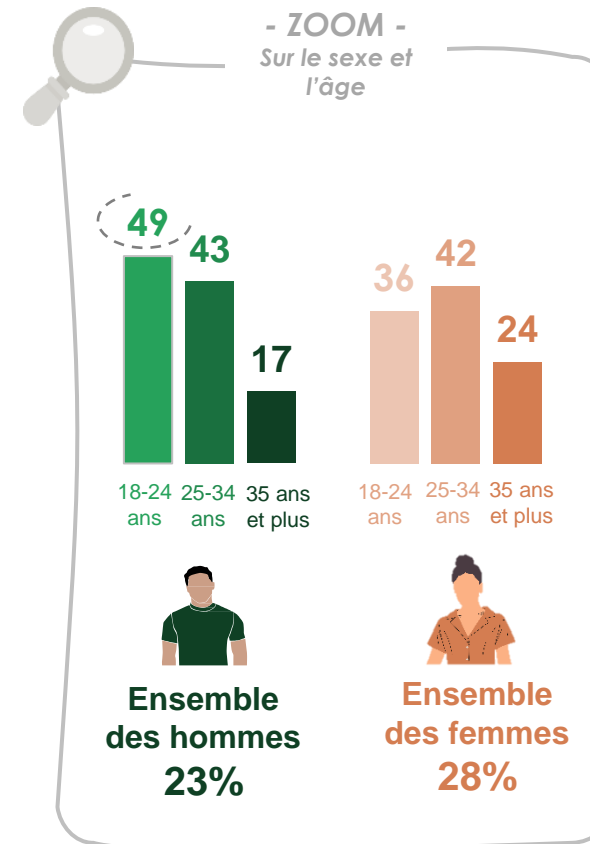
Base : personnes actuellement en couple

Proportion totale de personnes de notre échantillon en couple ne possédant pas de téléphone portable : 3%



**25%**

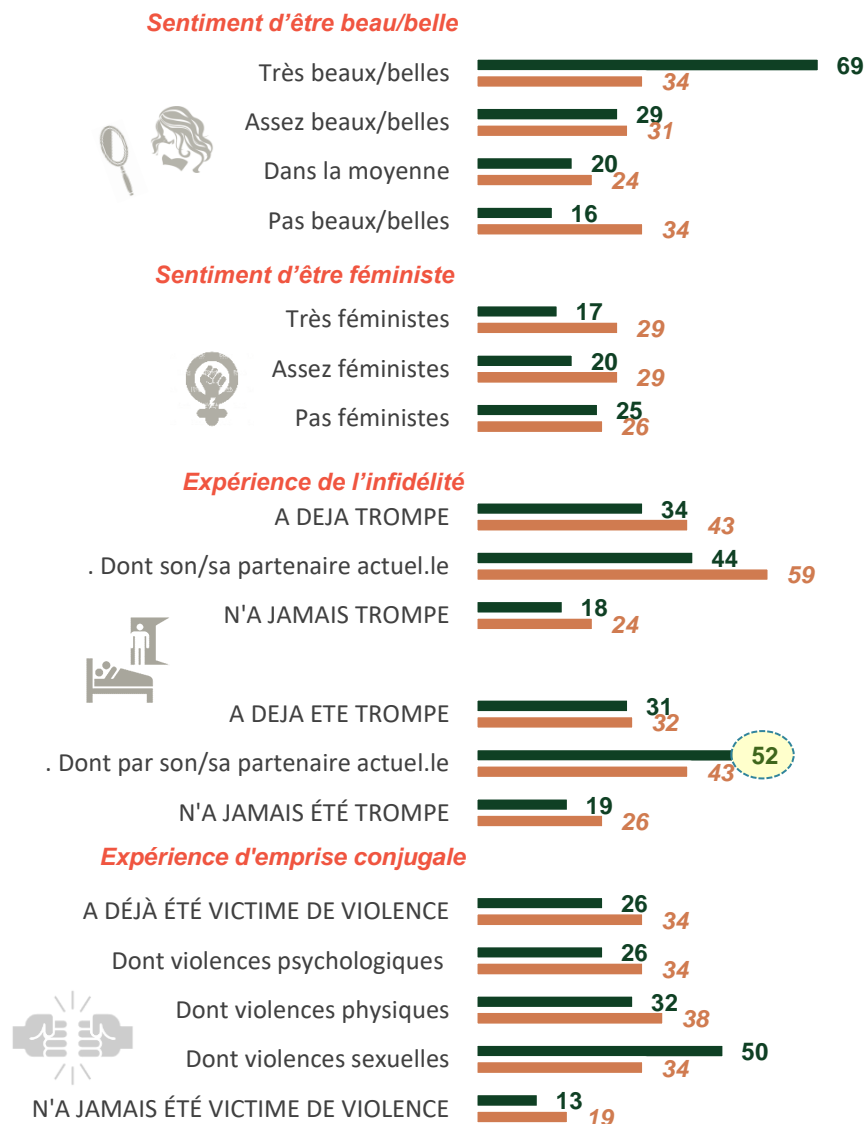
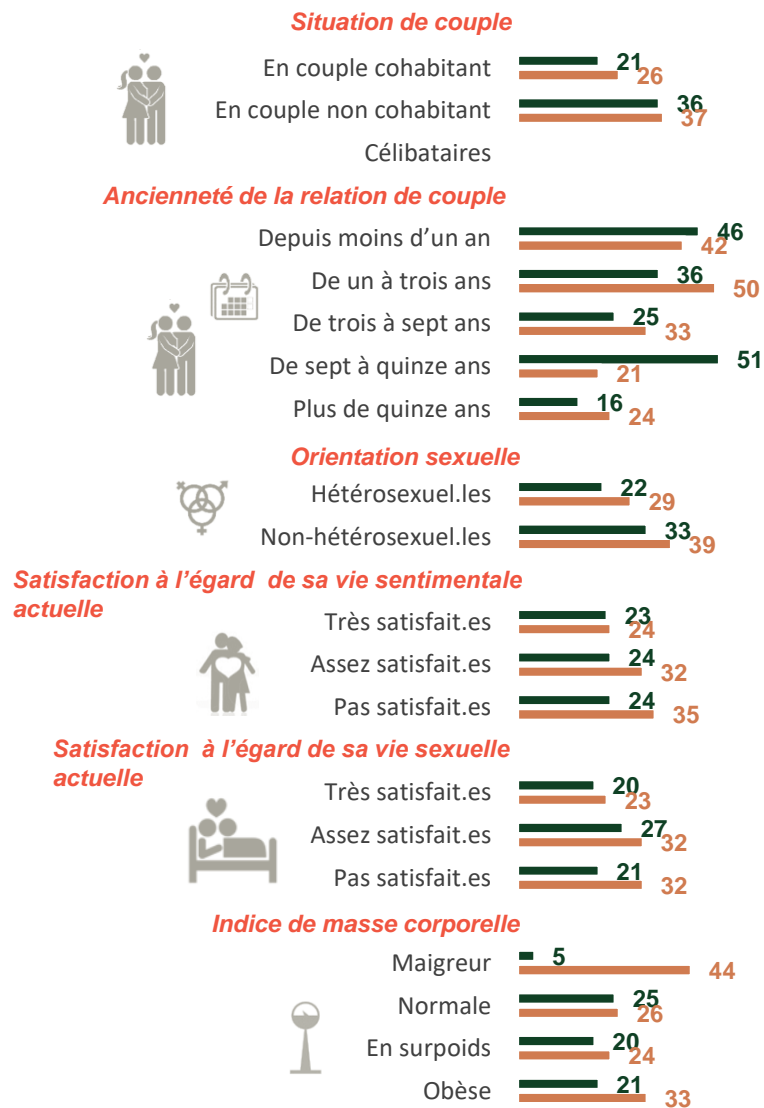
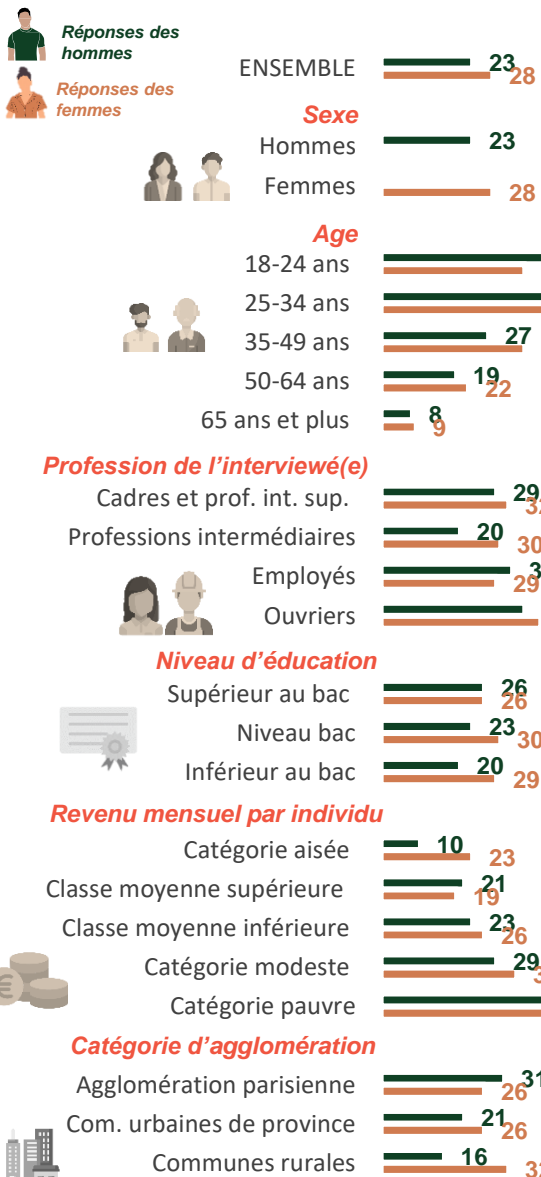
des Français regardent dans le téléphone portable de leur conjoint actuel sans lui en parler



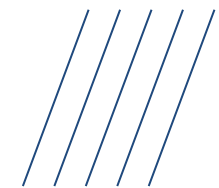


# sur le profil des personnes qui regardent dans le téléphone portable de leur conjoint actuel sans lui en parler

Note de lecture : 52% des hommes ayant déjà été trompé par leur conjoint regardent dans le téléphone portable de leur conjoint actuel sans lui en parler



# LE SNOOPING DANS LE COUPLE : UNE PRATIQUE MULTI-FORME POLARISÉE AUTOUR DES ÉCHANGES DU PARTENAIRE AVEC LES AUTRES



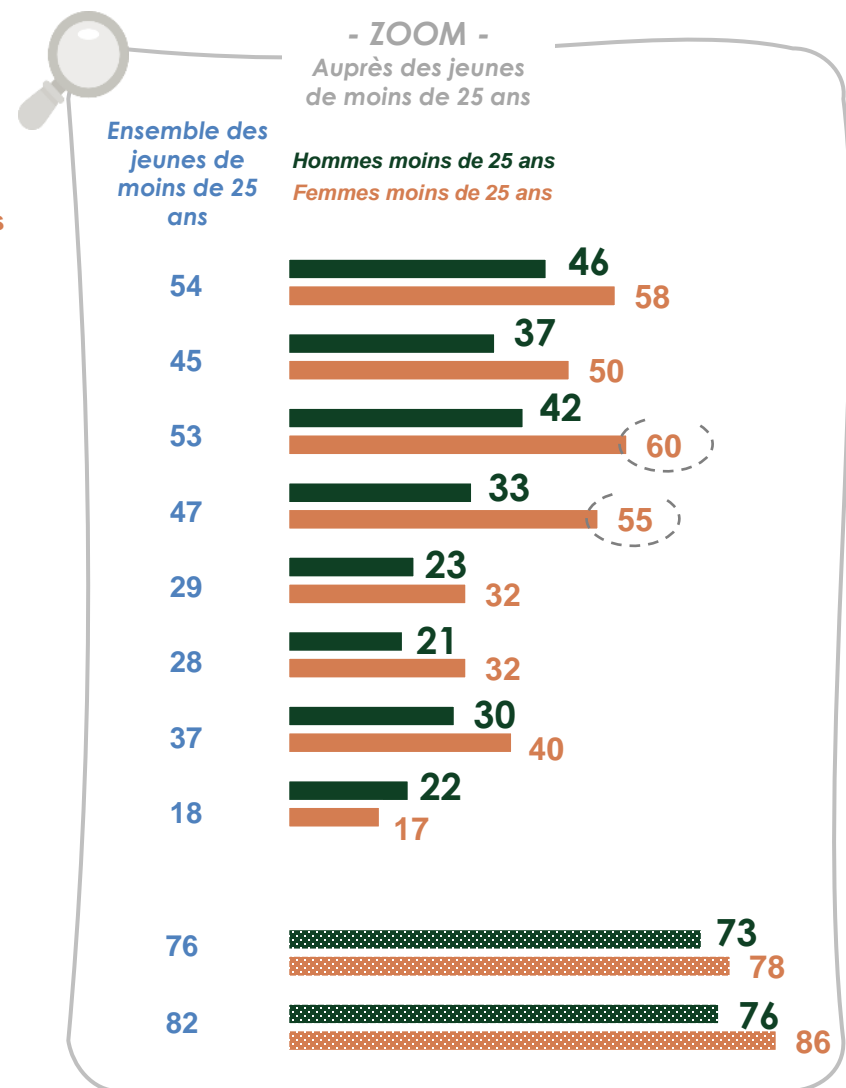
Q : Et plus précisément, au cours de votre vie, avez-vous déjà regardé chacune des choses suivantes sur le téléphone de votre partenaire à son insu ?

Base : personnes ayant déjà été en couple au cours de leur vie

Proportion totale de personnes ayant déjà regardé...



	Ensemble	Ensemble des hommes	Ensemble des femmes
Les messages privés de votre partenaire (textos, messagerie, réseaux sociaux...)	28	23	32
Les photos / vidéos de votre partenaire	23	21	25
Les personnes suivies ou qui suivent votre partenaire sur les réseaux sociaux	20	17	23
La présence de votre partenaire sur les réseaux sociaux	19	17	22
L'historique d'appels de votre partenaire	20	16	23
Le répertoire/les contacts de votre partenaire sur son téléphone	20	17	24
La localisation de votre partenaire via une application ou les réseaux sociaux	12	12	14
L'agenda de votre partenaire	11	12	11
<b>PROPORTION TOTALE DE PERSONNES AYANT DÉJÀ REGARDÉ LE TELEPHONE OU SURVEILLE LEUR PARTENAIRE</b>	<b>43</b>	<b>39</b>	<b>46</b>
<b>Proportion totale de personnes ayant déjà fait ou pensé à regarder / surveiller leur partenaire</b>	<b>52</b>	<b>49</b>	<b>54</b>





# FOCUS sur le profil des personnes ayant déjà regardé le téléphone ou surveillé leur partenaire

Note de lecture : 78% des femmes de moins de 25 ans ont déjà regardé le téléphone ou surveillé leur partenaire



Réponses des hommes

Réponses des femmes

ENSEMBLE 39 46

## Sexe

Hommes 39  
Femmes 46

## Age

18-24 ans 73  
25-34 ans 59 78 72  
35-49 ans 48 53  
50-64 ans 35 41  
65 ans et plus 14 19

## Profession de l'interviewé(e)

Cadres et prof. int. sup. 44 51  
Professions intermédiaires 45 54  
Employés 51 55  
Ouvriers 49 60

## Niveau d'éducation

Supérieur au bac 42 51  
Niveau bac 42 49  
Inférieur au bac 37 41

## Revenu mensuel par individu

Catégorie aisée 37 40  
Classe moyenne supérieure 31 33  
Classe moyenne inférieure 43 47  
Catégorie modeste 45 46  
Catégorie pauvre 53 62

## Catégorie d'agglomération

Agglomération parisienne 45 41  
Com. urbaines de province 41 46  
Communes rurales 28 47

## Situation de couple



En couple cohabitant 38 48  
En couple non cohabitant 65 63  
Célibataires 30 35

## Ancienneté de la relation de couple



Depuis moins d'un an 61 77  
De un à trois ans 64 72  
De trois à sept ans 56 73  
De sept à quinze ans 64 62  
Plus de quinze ans 32 40

## Orientation sexuelle



Hétérosexuel.les 39 46  
Non-hétérosexuel.les 51 54

## Satisfaction à l'égard de sa vie sentimentale actuelle



Très satisfait.es 39 47  
Assez satisfait.es 40 48  
Pas satisfait.es 42 50

## Satisfaction à l'égard de sa vie sexuelle actuelle



Très satisfait.es 36 45  
Assez satisfait.es 44 48  
Pas satisfait.es 40 52

## Indice de masse corporelle



Maigre 35 55  
Normale 43 50  
En surpoids 36 41  
Obèse 40 40

## Sentiment d'être beau/belle



Très beaux/belles 64 59  
Assez beaux/belles 53 57  
Dans la moyenne 37 41  
Pas beaux/belles 25 49

## Sentiment d'être féministe



Très féministes 22 45  
Assez féministes 38 49  
Pas féministes 43 40

## Expérience de l'infidélité



A DEJA TROMPE 51 61  
. Dont son/sa partenaire actuel.le 56 78  
N'A JAMAIS TROMPE 35 41  
A DEJA ETE TROMPE 54 53  
. Dont par son/sa partenaire actuel.le 58 77  
N'A JAMAIS ÉTÉ TROMPE 33 40

## Expérience d'emprise conjugale



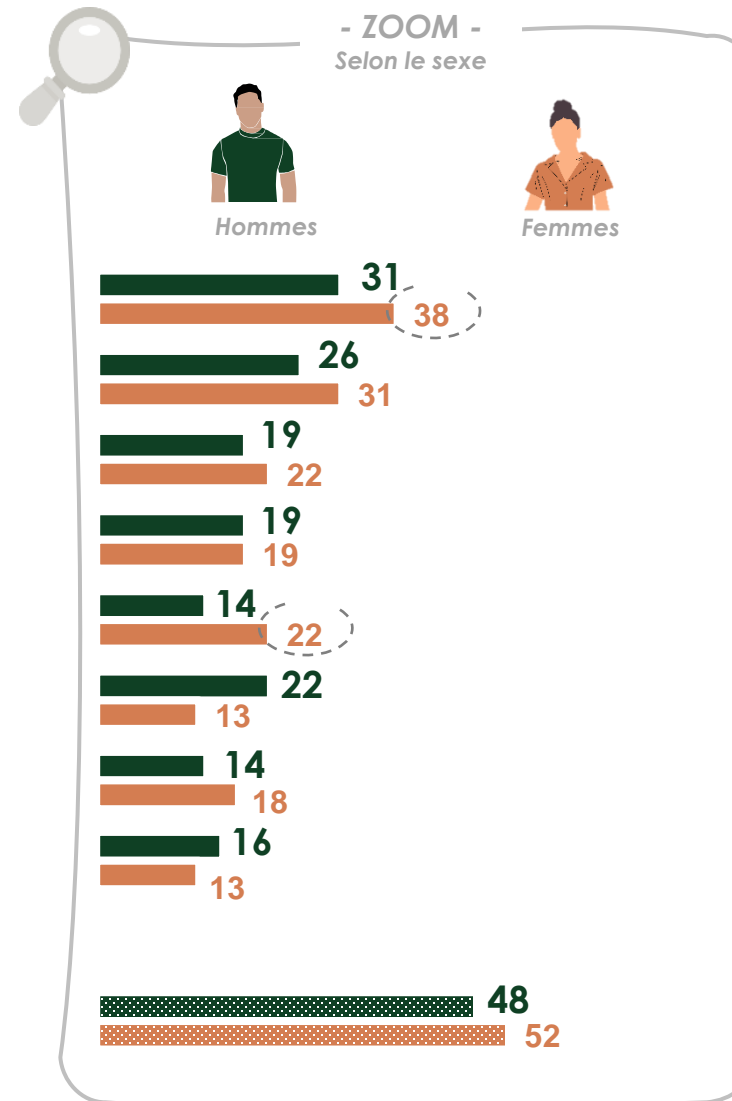
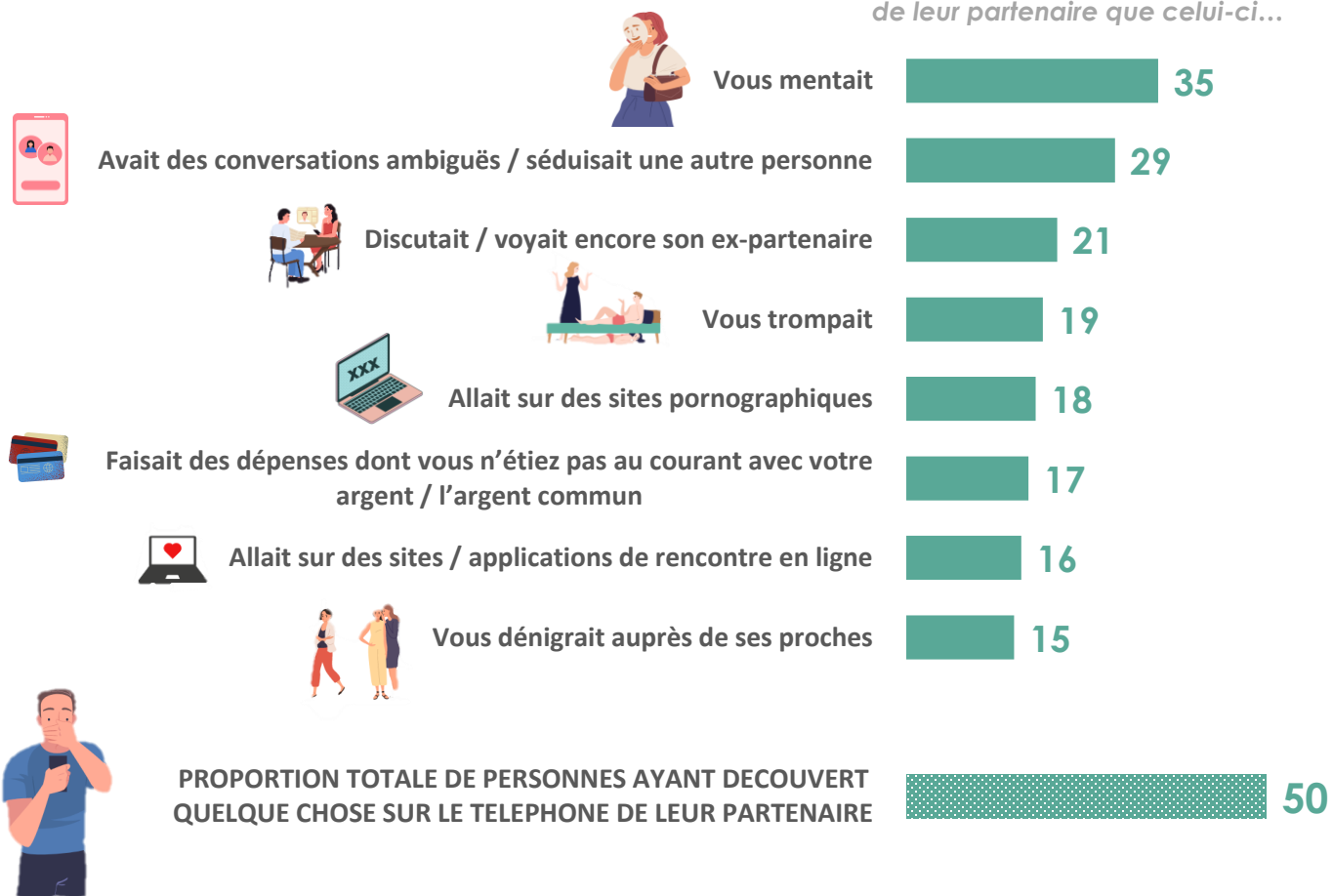
A DÉJÀ ÉTÉ VICTIME DE VIOLENCE 47 62  
Dont violences psychologiques 47 63  
Dont violences physiques 56 60  
Dont violences sexuelles 54 64  
N'A JAMAIS ÉTÉ VICTIME DE VIOLENCE 26 33

# MENSONGES ET EXTRA-CONJUGALITÉS, LES PRINCIPALES INFORMATIONS DÉCOUVERTES LORS DU SNOOPING

Q : Et vous avez découvert que votre partenaire... ?

Base : personnes ayant déjà pratiqué le snooping

Proportion totale de personnes ayant découvert sur le téléphone de leur partenaire que celui-ci...





# FOCUS sur le profil des personnes ayant déjà découvert quelque chose sur le téléphone de leur partenaire

**Note de lecture :** 72% des Français en couple depuis moins d'un an, et ayant déjà pratiqué le snooping, ont découvert quelque chose sur le téléphone portable de leur partenaire



Réponses des hommes

Réponses des femmes

ENSEMBLE **48** **52**

## Sexe

Hommes **48**

Femmes **52**

## Age

18-24 ans **51** **55**

25-34 ans **51** **56**

35-49 ans **52** **50**

50-64 ans **46** **54**

65 ans et plus **25** **49**

## Profession de l'intervisé(e)

Cadres et prof. int. sup. **33** **59**

Professions intermédiaires **51**

Employés **36** **54**

Ouvriers **48** **54**

## Niveau d'éducation

Supérieur au bac **43** **55**

Niveau bac **48** **63**

Inférieur au bac **42** **54**

## Revenu mensuel par individu

Catégorie aisée **28** **33**

Classe moyenne supérieure **51** **55**

Classe moyenne inférieure **42** **50**

Catégorie modeste **54** **54**

Catégorie pauvre **58** **58**

## Catégorie d'agglomération

Agglomération parisienne **56** **53**

Com. urbaines de province **44** **51**

Communes rurales **50** **54**

## Situation de couple

En couple cohabitant **40**

En couple non cohabitant **62** **68**

Célibataires **67** **80**

## Ancienneté de la relation de couple

Depuis moins d'un an **50** **72**

De un à trois ans **54** **59**

De trois à sept ans **47** **56**

De sept à quinze ans **43** **51**

Plus de quinze ans **37** **36**

## Orientation sexuelle

Hétérosexuel.les **46** **52**

Non-hétérosexuel.les **49** **65**

## Satisfaction à l'égard de sa vie sentimentale actuelle

Très satisfait.es **39** **41**

Assez satisfait.es **44** **48**

Pas satisfait.es **59** **78**

## Satisfaction à l'égard de sa vie sexuelle actuelle

Très satisfait.es **39** **40**

Assez satisfait.es **43** **46**

Pas satisfait.es **57** **72**

## Indice de masse corporelle

Maigre **21** **100**

Normale **49** **55**

En surpoids **39** **51**

Obèse **57** **55**

## Sentiment d'être beau/belle

Très beaux/belles **46** **71**

Assez beaux/belles **49** **58**

Dans la moyenne **47** **51**

Pas beaux/belles **33** **49**

## Sentiment d'être féministe

Très féministes **57** **60**

Assez féministes **47** **49**

Pas féministes **47** **55**

## Expérience de l'infidélité

A DEJA TROMPE **57** **63**

. Dont son/sa partenaire actuel.le **61** **60**

N'A JAMAIS TROMPE **42** **46**

A DEJA ETE TROMPE **63** **67**

. Dont par son/sa partenaire actuel.le **66** **84**

N'A JAMAIS ÉTÉ TROMPE **37** **38**

## Expérience d'emprise conjugale

A DÉJÀ ÉTÉ VICTIME DE VIOLENCE **46** **48**

Dont violences psychologiques **47** **49**

Dont violences physiques **58** **57**

Dont violences sexuelles **55** **70**

N'A JAMAIS ÉTÉ VICTIME DE VIOLENCE **25** **23**