



Le corps médical face aux maladies rares
**LE REGARD DES MÉDECINS ET DES FRANÇAIS SUR LE RECOURS À
L'INTELLIGENCE ARTIFICIELLE DANS LES MALADIES RARES**

Etude publiée à l'occasion de la Journée Internationale des Maladies Rares

MÉTHODOLOGIE

- Les conditions de réalisation -

ECHANTILLON



L'enquête a été menée auprès :

- d'un échantillon de **1 000** particuliers, représentatif de la population française âgée de 18 ans et plus.
- d'un échantillon de **600** médecins, représentatif de la population de médecins généralistes et pédiatres en activité.

MÉTHODOLOGIE



La représentativité de l'échantillon a été assurée par la **méthode des quotas** :

- sexe, âge, CSP, catégorie d'agglomération et région pour **l'ensemble des Français**
- sexe, âge, spécialité médicale et mode d'exercice et région pour **les médecins**

MODE DE RECUEIL



Les interviews ont été réalisées :

- ... par questionnaire auto-administré en ligne du 13 au 14 février 2024 pour **l'ensemble des Français**
- ... par téléphone du 22 janvier au 7 février 2024 **pour les médecins**

POUR CITER CETTE ETUDE , IL FAUT UTILISER A MINIMA LA FORMULATION SUIVANTE :

« Étude **Ifop** pour **Sanofi** réalisée par téléphone du 22 janvier au 7 février 2024 auprès d'un échantillon de 600 médecins, représentatif de la population de médecins généralistes et pédiatres en activité, et d'un échantillon national représentatif de 1000 Français âgés de 18 ans et plus »

● A ●

LES MÉDECINS ET LES MALADIES RARES



DIAGNOSTIQUER UNE MALADIE RARE CONSTITUE UNE GRANDE DIFFICULTÉ POUR LA QUASI-TOTALITÉ DES MÉDECINS

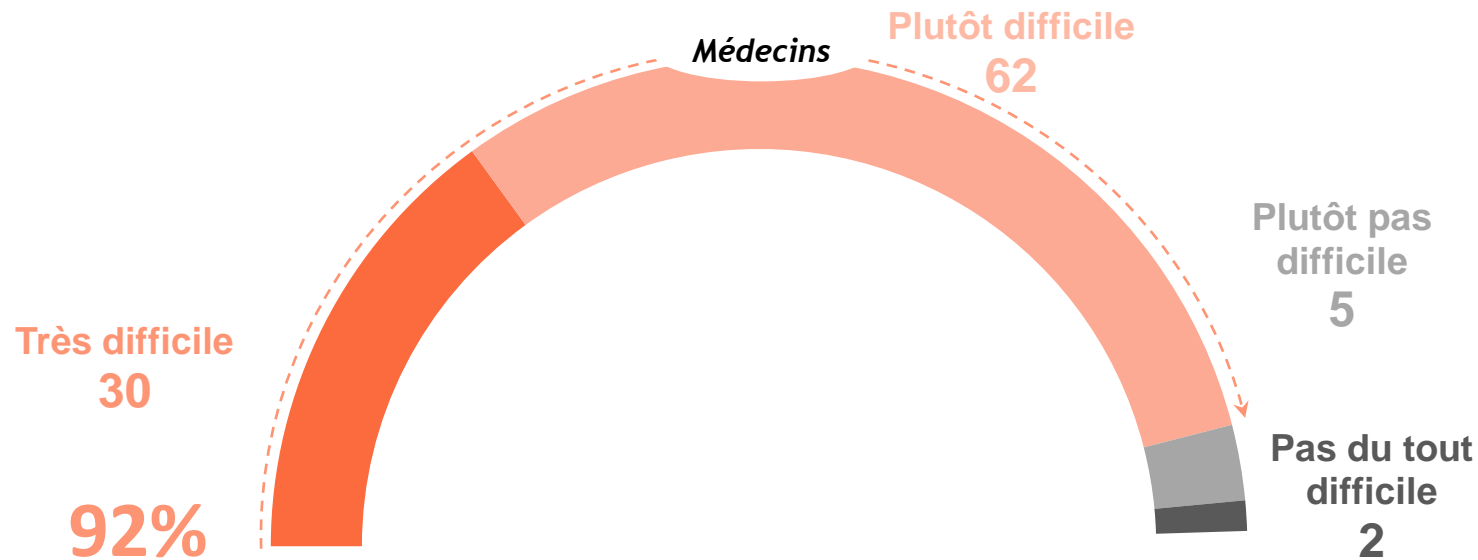


Q : Personnellement, diriez-vous que le diagnostic d'une maladie rare est pour vous... ?

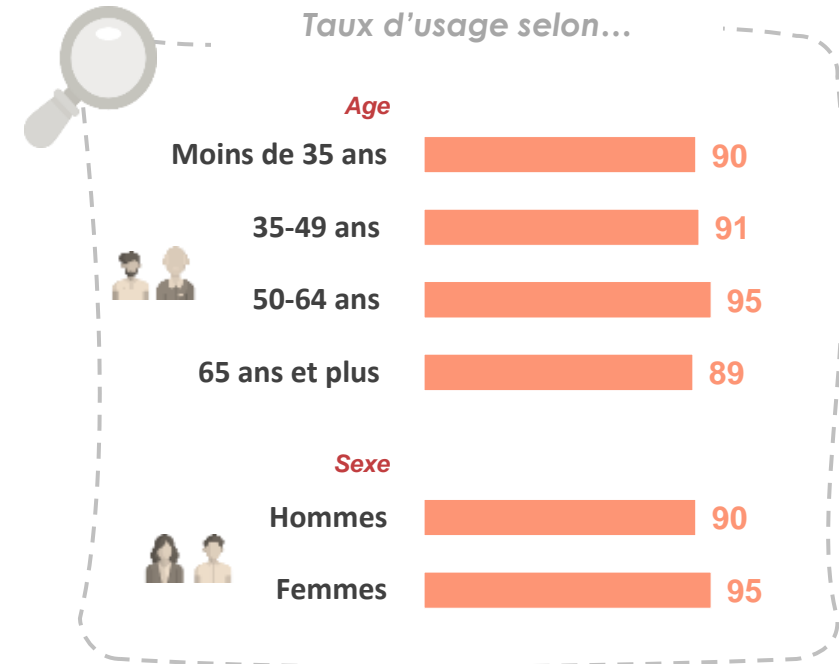


Généralistes
92%

Pédiatres
99%



des médecins jugent difficile le diagnostic d'une maladie rare





FOCUS sur le profil des médecins qui jugent « très difficile » le diagnostic d'une maladie rare



Note de lecture : 36% des médecins de l'agglomération parisienne jugent « très difficile » le diagnostic d'une maladie rare

ENSEMBLE **30**

Spécialité

Généralistes **31**

Pédiatres **27**

Age

Moins de 35 ans **33**

35-49 ans **27**

50-64 ans **32**

65 ans et plus **30**

Sexe

Hommes **30**

Femmes **31**

Mode d'exercice

LIBERAUX EXCLUSIFS OU MIXTES **31**

Libéraux exclusifs **31**

Mixtes **29**

SAL. HOSPITALIERS / AUTRES **29**

Lieu d'exercice

CABINET **32**

... cab. individuel **30**

... cab. de groupe ou en société **38**

ETABLISSEMENT **28**

... établ. public de santé **26**

... établ. privé **34**

Catégorie d'agglomération

AGGLO PARISIENNE **36**

COM. URBAINE DE PROVINCE **28**

. U.U. de 100 000 à 1 999 999 hab. **26**

. U.U. de 20 000 à 99 999 hab. **26**

. U.U. de 2 000 à 19 999 hab. **30**

COMMUNE RURALE **28**

Région d'exercice

Île-de-France **36**

Province **29**

Utilisation de l'IA dans sa vie professionnelle

A DÉJÀ UTILISE **26**

Au cours du dernier mois **32**

Il y a plus d'un mois **17**

JAMAIS **31**

Disposition à recourir à un outil de l'IA

Au moins un **28**

Aucun **34**

Disposition à recourir à un outil de l'IA pour les maladies rares

Au moins un **29**

Aucun **35**

Diagnostic de patients atteints de maladie rare

A déjà diagnostiqué **26**

N'a jamais diagnostiqué **34**

Fréquence de diagnostic de patients atteints de maladie rare

Au moins une fois tous les 3 mois **21**

Au moins une fois par an **27**

Moins d'une fois par an ou jamais **27**

Notoriété de l'IA pour diagnostiquer ou traiter les maladies rares

En a déjà entendu parler **27**

N'en a jamais entendu parler **33**

Sentiment vis-à-vis de l'IA

Vous inquiète **26**

Vous laisse indifférent **26**

Vous enthousiasme **35**

Disposition à utiliser Accelrare

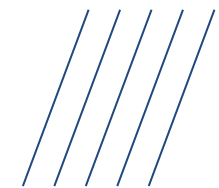
Oui **33**

Oui, certainement **38**

Oui, probablement **31**

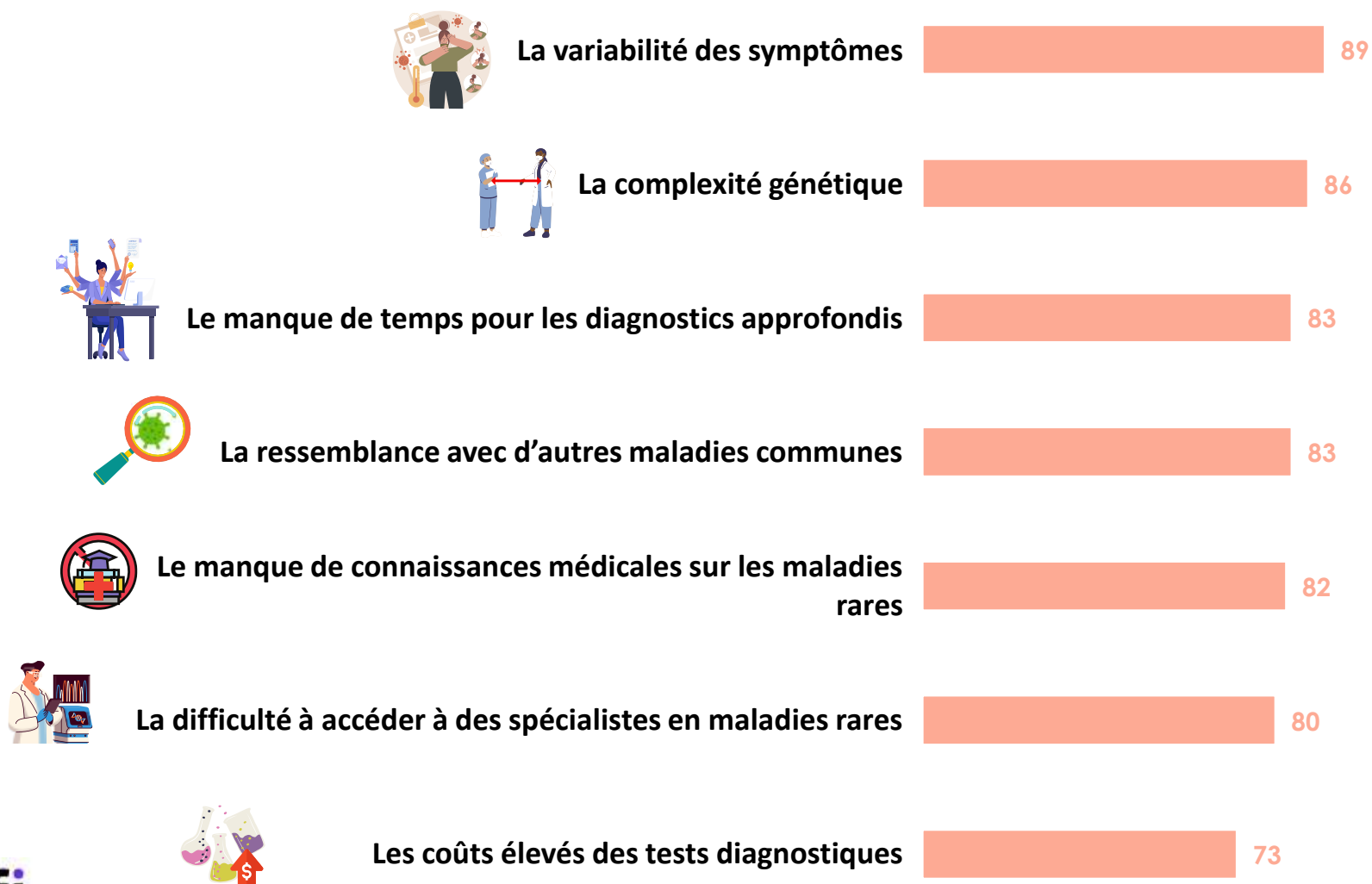
NON **24**

IL FAUT DIRE QUE LES MÉDECINS RENCONTRENT DE TRÈS NOMBREUSES DIFFICULTÉS LORS DU DIAGNOSTIC D'UNE MALADIE RARE

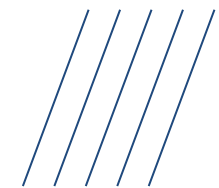


Q : Lors du diagnostic de maladies rares, chacune des difficultés suivantes est-elle pour vous ?

PROPORTION DE MEDECINS POUR QUI CHACUNE DE CES DIFFICULTES EST « IMPORTANTE » LORS DU DIAGNOSTIC DE MALADIES RARES



LA CONFRONTATION À DES PATIENTS ATTEINTS DE MALADIES RARES EST LOIN D'ÊTRE UNE SITUATION EXCEPTIONNELLE, NOTAMMENT POUR LES PÉDIATRES



Q : Avez-vous déjà été impliqué dans le diagnostic de patients atteints de maladies rares ?



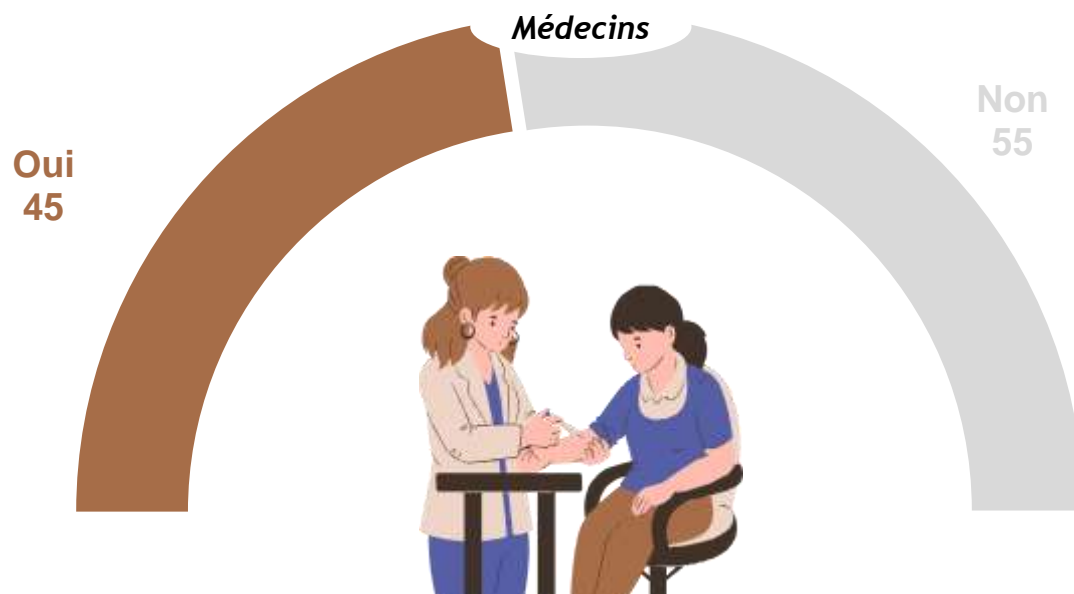
Généralistes

44%



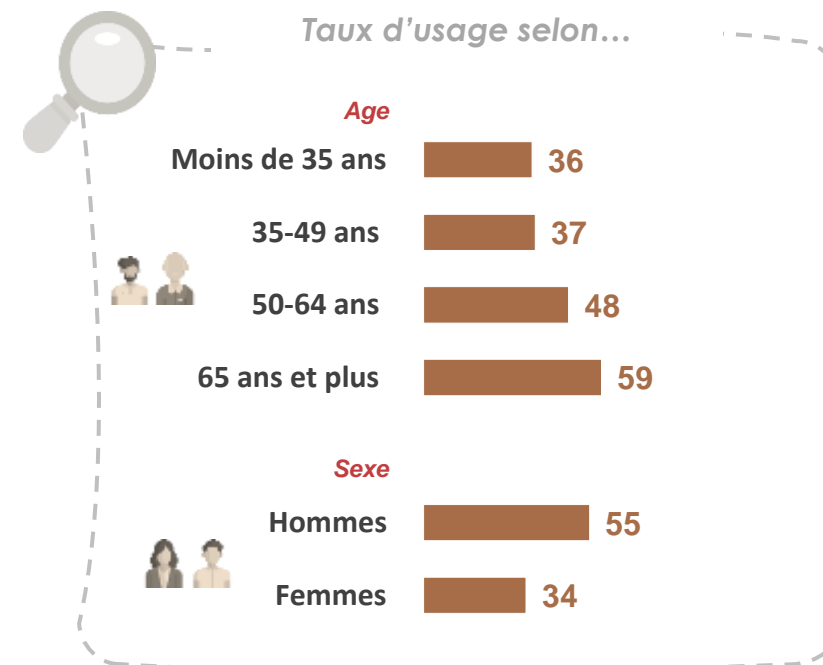
Pédiatres

51%



des médecins ont déjà été impliqués dans le diagnostic de patients atteints de maladies rares, dont 51% des pédiatres

Taux d'usage selon...





FOCUS sur le profil des médecins qui ont déjà été impliqués dans le diagnostic de patients atteints de maladies rares



Note de lecture : 58% des médecins exerçant en cabinet individuel ont déjà été impliqués dans le diagnostic de patient atteints de maladie rares

ENSEMBLE **45**

Spécialité

Généralistes **44**

Pédiatres **51**

Age

Moins de 35 ans **36**

35-49 ans **37**

50-64 ans **48**

65 ans et plus **59**

Sexe

Hommes **55**

Femmes **34**

Mode d'exercice

LIBÉRAUX EXCLUSIFS OU MIXTES **51**

Libéraux exclusifs **54**

Mixtes **32**

SAL. HOSPITALIERS / AUTRES **34**

Lieu d'exercice

CABINET **55**

... cab. individuel **58**

... cab. de groupe ou en société **49**

ETABLISSEMENT **34**

... établ. public de santé **35**

... établ. privé **31**

Catégorie d'agglomération

AGGLO PARISIENNE **49**

COM. URBAINE DE PROVINCE **43**

. U.U. de 100 000 à 1 999 999 hab. **51**

. U.U. de 20 000 à 99 999 hab. **40**

. U.U. de 2 000 à 19 999 hab. **33**

COMMUNE RURALE **53**

Région d'exercice

Île-de-France **49**

Province **44**

Utilisation de l'IA dans sa vie professionnelle

A DÉJÀ UTILISÉ **46**

Au cours du dernier mois **42**

Il y a plus d'un mois **53**

JAMAIS **44**

Disposition à recourir à un outil de l'IA

Au moins un **49**

Aucun **35**

Disposition à recourir à un outil de l'IA pour les maladies rares

Au moins un **50**

Aucun **25**

Diagnostic de patients atteints de maladie rare

A déjà diagnostiqué **100**

N'a jamais diagnostiqué **0**

Fréquence de diagnostic de patients atteints de maladie rare

Au moins une fois tous les 3 mois **100**

Au moins une fois par an **100**

Moins d'une fois par an ou jamais **100**

Notoriété de l'IA pour diagnostiquer ou traiter les maladies rares

En a déjà entendu parler **56**

N'en a jamais entendu parler **35**

Sentiment vis-à-vis de l'IA

Vous inquiète **45**

Vous laisse indifférent **38**

Vous enthousiasme **62**

Disposition à utiliser Accelrare

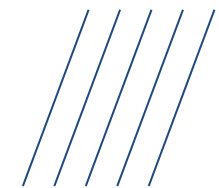
Oui **52**

Oui, certainement **58**

Oui, probablement **50**

NON **40**

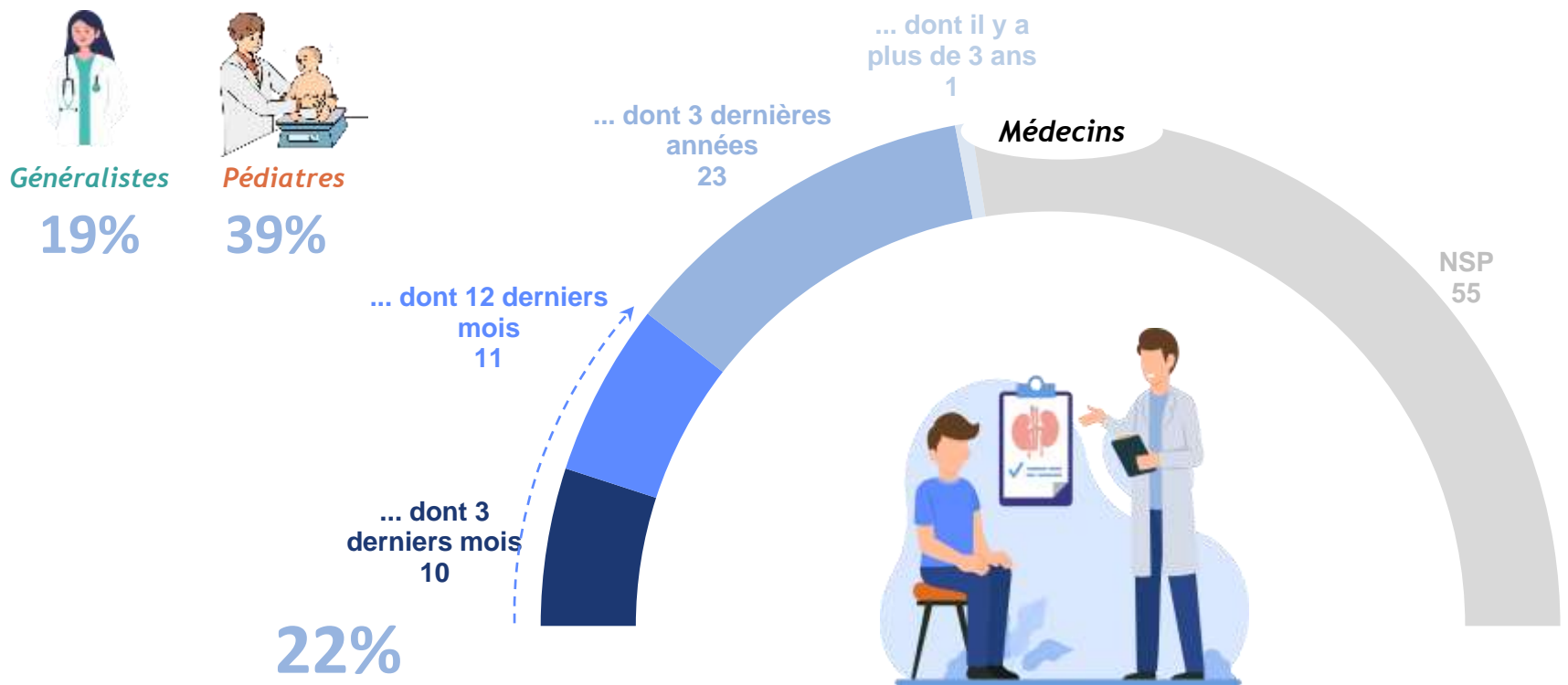
PRÈS D'UN QUART DES MÉDECINS ONT RÉALISÉ UN DIAGNOSTIC DE MALADIES RARES CES DOUZE DERNIERS MOIS





Q : Avez-vous déjà été impliqué dans le diagnostic de patients atteints de maladies rares ?

Q : Et à quelle fréquence cela vous est-il arrivé en moyenne ces trois dernières années ?

Base : aux médecins déjà impliqués dans le diagnostic de patients atteints de maladies rares




Généralistes
19%


Pédiatres
39%

22%
des médecins ont été impliqués dans le diagnostic de patients atteints de maladies rares ces 12 derniers mois

PLUS LARGEMENT, LE CORPS MÉDICAL ASPIRE À UN MEILLEUR ACCOMPAGNEMENT POUR LE DIAGNOSTIC ET LE TRAITEMENT DES MALADIES RARES



Q: Personnellement, êtes-vous d'accord ou pas d'accord avec les affirmations suivantes ?



Taux d'adhésion à l'idée suivante

Dans l'exercice de votre profession, vous aimeriez bénéficier d'un meilleur accompagnement pour le diagnostic et le traitement des maladies rares

Ensemble des médecins



73



Vous auriez aimé être mieux formé au diagnostic et aux traitements des maladies rares lors de vos études de médecine



59



Taux d'adhésion selon...



Généralistes

74%



Pédiatres

69%

58%

62%

● B ●

LE RAPPORT À L'USAGE DE L'INTELLIGENCE ARTIFICIELLE EN MEDECINE



L'INTELLIGENCE ARTIFICIELLE SUSCITE DANS LE CORPS MÉDICAL UN ENTHOUSIASME BEAUCOUP PLUS FORT QUE DANS L'ENSEMBLE DE LA POPULATION SALARIÉE

Q : De manière générale, diriez-vous que l'intelligence artificielle... ?



Généralistes

30%



Pédiatres

32%

Taux d'enthousiasme envers l'IA selon...

Lieu d'exercice



... cab. individuel 28

... établ. public de santé 37

Age

Moins de 35 ans 38

35-49 ans 21

50-64 ans 36

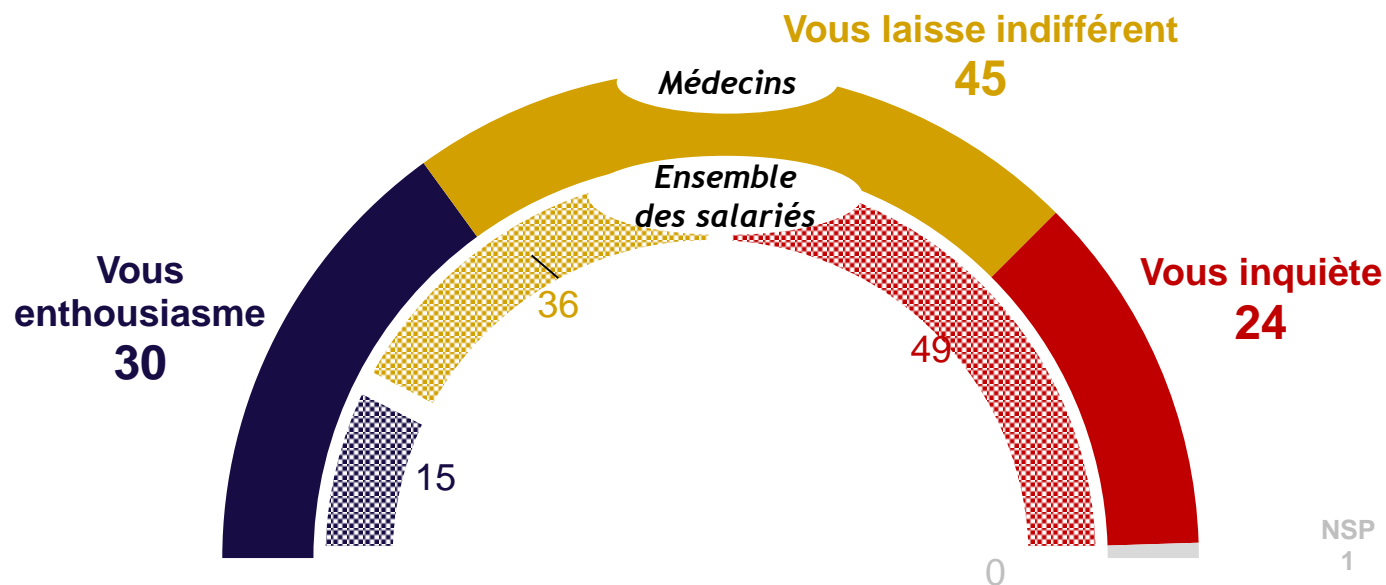
65 ans et plus 25

Sexe

Hommes 38



Femmes 20



30% des médecins sont enthousiasmés par l'IA, contre à peine 15% en moyenne chez l'ensemble des salariés



FOCUS sur le profil des médecins inquiets vis-à-vis de l'intelligence artificielle



Note de lecture : 33% des médecins âgés de 65 ans et plus sont inquiets vis-à-vis de l'IA

ENSEMBLE **24**

Spécialité

Généralistes **24**

Pédiatres **30**

Age

Moins de 35 ans **10**

35-49 ans **28**

50-64 ans **23**

65 ans et plus **33**

Sexe

Hommes **18**

Femmes **32**

Mode d'exercice

LIBERAUX EXCLUSIFS OU MIXTES **28**

Libéraux exclusifs **28**

Mixtes **18**

SAL. HOSPITALIERS / AUTRES **20**

Lieu d'exercice

CABINET **28**

... cab. individuel **28**

... cab. de groupe ou en société **25**

ETABLISSEMENT **21**

... établ. public de santé **19**

... établ. privé **27**

Catégorie d'agglomération

AGGLO PARISIENNE **18**

COM. URBAINE DE PROVINCE **25**

. U.U. de 100 000 à 1 999 999 hab. **27**

. U.U. de 20 000 à 99 999 hab. **26**

. U.U. de 2 000 à 19 999 hab. **17**

COMMUNE RURALE **38**

Région d'exercice

Île-de-France **23**

Province **25**

Utilisation de l'IA dans sa vie professionnelle

A DÉJÀ UTILISE **13**

Au cours du dernier mois **10**

Il y a plus d'un mois **20**

JAMAIS **27**

Disposition à recourir à un outil de l'IA

Au moins un **21**

Aucun **31**

Disposition à recourir à un outil de l'IA pour les maladies rares

Au moins un **22**

Aucun **35**

Diagnostic de patients atteints de maladie rare

A déjà diagnostiqué **22**

N'a jamais diagnostiqué **27**

Fréquence de diagnostic de patients atteints de maladie rare

Au moins une fois tous les 3 mois **10**

Au moins une fois par an **34**

Moins d'une fois par an ou jamais **21**

Notoriété de l'IA pour diagnostiquer ou traiter les maladies rares

En a déjà entendu parler **22**

N'en a jamais entendu parler **26**

Sentiment vis-à-vis de l'IA

Vous inquiète **75**

Vous laisse indifférent **28**

Vous enthousiasme **15**

Disposition à utiliser Accelrare

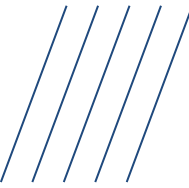
Oui **20**

Oui, certainement **9**

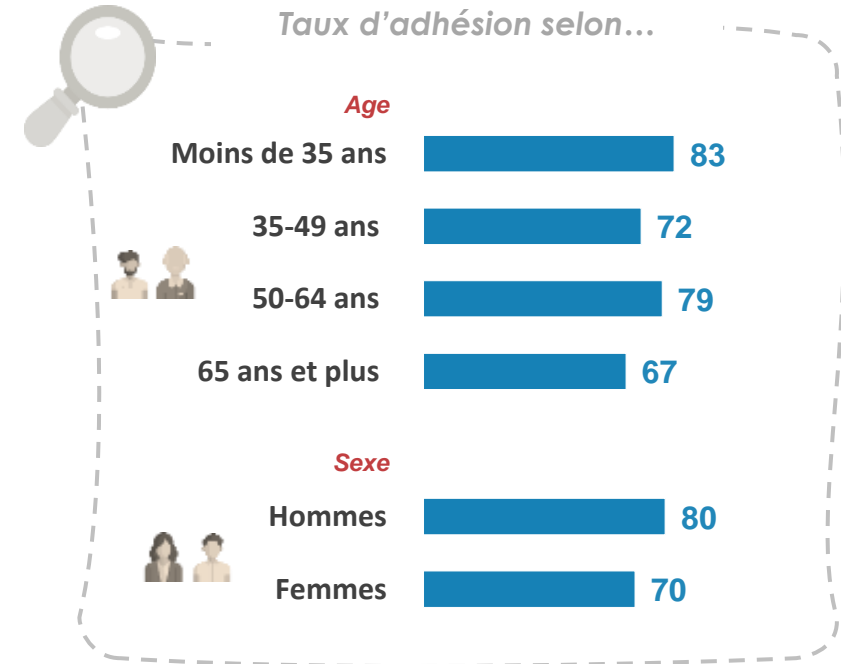
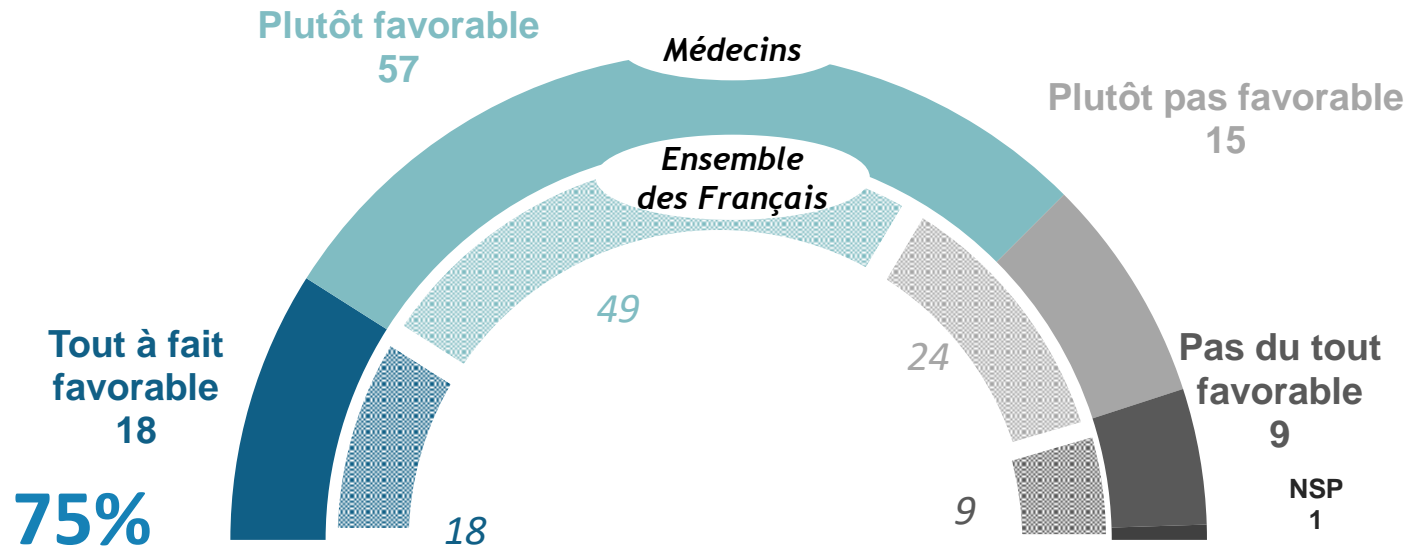
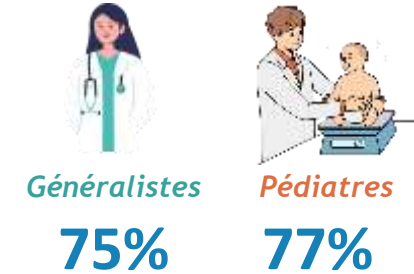
Oui, probablement **25**

NON **32**

LE DÉVELOPPEMENT DES TECHNOLOGIES DE L'IA DANS LE SECTEUR MÉDICAL EST DAVANTAGE SOUTENU PAR LES MÉDECINS QUE PAR L'ENSEMBLE DE LA POPULATION



Q : Globalement, êtes-vous favorable ou pas favorable au développement des technologies de l'intelligence artificielle dans le secteur médical ?



des médecins soutiennent l'essor des technologies de l'IA dans le secteur médical, contre 67% en moyenne chez l'ensemble des Français



FOCUS sur le profil des médecins qui soutiennent le développement des technologies de l'IA dans le secteur médical



Note de lecture : 82% des médecins dans des établissements publics soutiennent le développement des technologies de l'IA dans le secteur médical

ENSEMBLE **75**

Spécialité

Généralistes **75**

Pédiatres **77**

Age

Moins de 35 ans **83**

35-49 ans **72**

50-64 ans **79**

65 ans et plus **67**

Sexe

Hommes **80**

Femmes **70**

Mode d'exercice

LIBERAUX EXCLUSIFS OU MIXTES **75**

Libéraux exclusifs **73**

Mixtes **86**

SAL. HOSPITALIERS / AUTRES **77**

Lieu d'exercice

CABINET **74**

... cab. individuel **71**

... cab. de groupe ou en société **78**

ETABLISSEMENT **78**

... établ. public de santé **82**

... établ. privé **69**

Catégorie d'agglomération

AGGLO PARISIENNE **75**

COM. URBAINE DE PROVINCE **75**

. U.U. de 100 000 à 1 999 999 hab. **71**

. U.U. de 20 000 à 99 999 hab. **78**

. U.U. de 2 000 à 19 999 hab. **82**

COMMUNE RURALE **67**

Région d'exercice

Île-de-France **75**

Province **76**

Utilisation de l'IA dans sa vie professionnelle

A DÉJÀ UTILISE **87**

Au cours du dernier mois **84**

Il y a plus d'un mois **90**

JAMAIS **73**

Disposition à recourir à un outil de l'IA

Au moins un **82**

Aucun **62**

Disposition à recourir à un outil de l'IA pour les maladies rares

Au moins un **76**

Aucun **73**

Diagnostic de patients atteints de maladie rare

A déjà diagnostiqué **76**

N'a jamais diagnostiqué **75**

Fréquence de diagnostic de patients atteints de maladie rare

Au moins une fois tous les 3 mois **72**

Au moins une fois par an **81**

Moins d'une fois par an ou jamais **75**

Notoriété de l'IA pour diagnostiquer ou traiter les maladies rares

En a déjà entendu parler **79**

N'en a jamais entendu parler **72**

Sentiment vis-à-vis de l'IA

Vous inquiète **57**

Vous laisse indifférent **67**

Vous enthousiasme **91**

Disposition à utiliser Accelrare

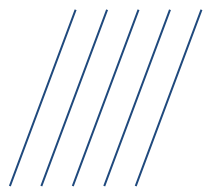
Oui **85**

Oui, certainement **93**

Oui, probablement **81**

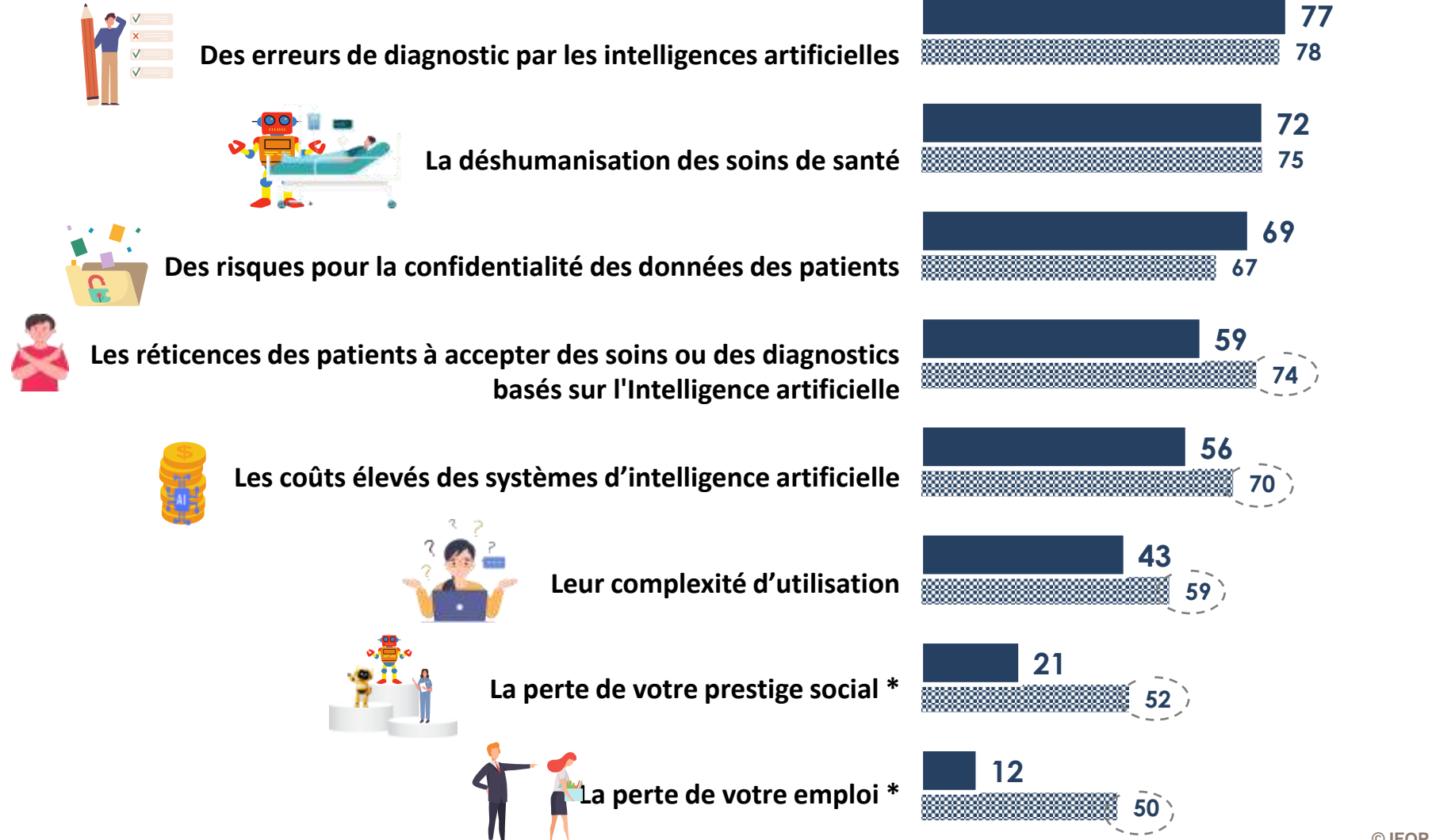
NON **62**

IL EST VRAI QUE LES CRAINTES SUSCITÉES PAR L'IA SONT BEAUCOUP PLUS FORTES DANS LE GRAND PUBLIC QUE DANS LE CORPS MÉDICAL, Y COMPRIS SUR SES EFFETS SUR LEUR PROFESSION



Q : Personnellement, craignez-vous que le recours à l'intelligence artificielle en médecine générale ait les conséquences suivantes ?

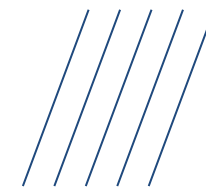
Proportion de personnes craignant...



(*) Dans le volet grand public, les libellés étaient :
« La perte du prestige social des médecins » et
« La perte d'emploi des médecins »



FOCUS sur le profil des médecins craignant de perdre leur emploi à cause de l'IA



Note de lecture : 14% des femmes médecins craignent de perdre leur emploi à cause de l'IA

ENSEMBLE **12**

Spécialité



Généralistes **12**

Pédiatres **13**

Age



Moins de 35 ans **13**

35-49 ans **12**

50-64 ans **11**

65 ans et plus **12**

Sexe



Hommes **10**

Femmes **14**

Mode d'exercice

LIBERAUX EXCLUSIFS OU MIXTES **10**



Libéraux exclusifs **11**

Mixtes **7**

SAL. HOSPITALIERS / AUTRES **14**

Lieu d'exercice



CABINET **10**

... cab. individuel **12**

... cab. de groupe ou en société **6**

ETABLISSEMENT **14**

... établ. public de santé **14**

... établ. privé **13**

Catégorie d'agglomération



AGGLO PARISIENNE **13**

COM. URBAINE DE PROVINCE **12**

. U.U. de 100 000 à 1 999 999 hab. **12**

. U.U. de 20 000 à 99 999 hab. **10**

. U.U. de 2 000 à 19 999 hab. **10**

COMMUNE RURALE **17**

Région d'exercice



Île-de-France **14**

Province **12**

Utilisation de l'IA dans sa vie professionnelle



A DÉJÀ UTILISE **6**

Au cours du dernier mois **6**

Il y a plus d'un mois **7**

JAMAIS **13**

Disposition à recourir à un outil de l'IA



Au moins un **12**

Aucun **12**

Disposition à recourir à un outil de l'IA pour les maladies rares



Au moins un **11**

Aucun **14**

Diagnostic de patients atteints de maladie rare



A déjà diagnostiqué **14**

N'a jamais diagnostiqué **10**

Fréquence de diagnostic de patients atteints de maladie rare



Au moins une fois tous les 3 mois **10**

Au moins une fois par an **17**

Moins d'une fois par an ou jamais **14**

Notoriété de l'IA pour diagnostiquer ou traiter les maladies rares



En a déjà entendu parler **11**

N'en a jamais entendu parler **12**

Sentiment vis-à-vis de l'IA

Vous inquiète **25**



Vous laisse indifférent **13**

Vous enthousiasme **9**

Disposition à utiliser Accelrare

Oui **12**

Oui, certainement **8**

Oui, probablement **13**

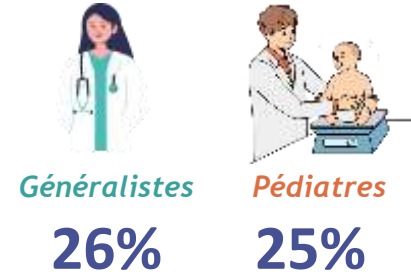
NON **12**



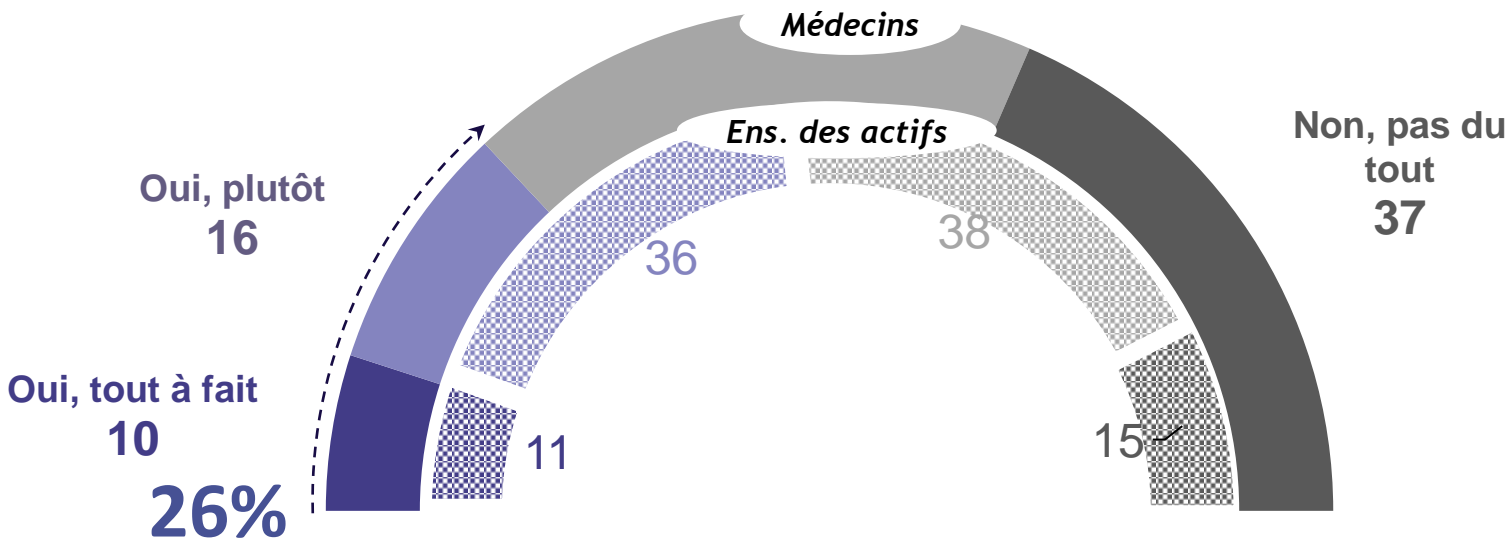
CONTRAIREMENT AU RESTE DE LA POPULATION ACTIVE, LES MÉDECINS SONT ASSEZ PEU NOMBREUX À VOIR DANS L'IA UN DANGER POUR LEUR PROPRE MÉTIER



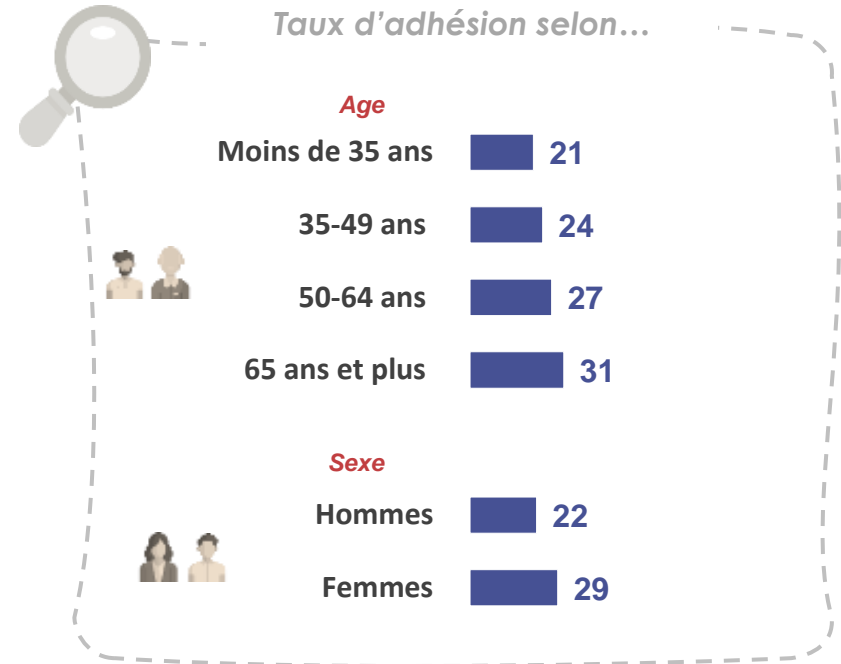
Q : Et vous personnellement, d'une manière générale, estimez-vous que l'intelligence artificielle soit une menace pour votre travail ?



Non, plutôt pas
37



Taux d'adhésion selon...



des médecins voient dans l'intelligence artificielle une menace pour leur travail, contre 47% en moyenne chez l'ensemble des actifs



FOCUS sur le profil des médecins qui voient dans l'intelligence artificielle une menace pour leur travail



Note de lecture : 31% des médecins âgés de 65 ans et plus voient l'IA comme une menace pour leur travail

ENSEMBLE **26**

Spécialité

Généralistes **26**

Pédiatres **25**

Age

Moins de 35 ans **21**

35-49 ans **24**

50-64 ans **27**

65 ans et plus **31**

Sexe

Hommes **22**

Femmes **29**

Mode d'exercice

LIBERAUX EXCLUSIFS OU MIXTES **29**

Libéraux exclusifs **30**

Mixtes **22**

SAL. HOSPITALIERS / AUTRES **21**

Lieu d'exercice

CABINET **27**

... cab. individuel **29**

... cab. de groupe ou en société **23**

ETABLISSEMENT **24**

... établ. public de santé **22**

... établ. privé **29**

Catégorie d'agglomération

AGGLO PARISIENNE **18**

COM. URBAINE DE PROVINCE **29**

. U.U. de 100 000 à 1 999 999 hab. **34**

. U.U. de 20 000 à 99 999 hab. **31**

. U.U. de 2 000 à 19 999 hab. **20**

COMMUNE RURALE **33**

Région d'exercice

Île-de-France **19**

Province **27**

Utilisation de l'IA dans sa vie professionnelle

A DÉJÀ UTILISE **23**

Au cours du dernier mois **28**

Il y a plus d'un mois **15**

JAMAIS **27**

Disposition à recourir à un outil de l'IA

Au moins un **23**

Aucun **32**

Disposition à recourir à un outil de l'IA pour les maladies rares

Au moins un **25**

Aucun **29**

Diagnostic de patients atteints de maladie rare

A déjà diagnostiqué **26**

N'a jamais diagnostiqué **27**

Fréquence de diagnostic de patients atteints de maladie rare

Au moins une fois tous les 3 mois **25**

Au moins une fois par an **27**

Moins d'une fois par an ou jamais **25**

Notoriété de l'IA pour diagnostiquer ou traiter les maladies rares

En a déjà entendu parler **26**

N'en a jamais entendu parler **26**

Sentiment vis-à-vis de l'IA

Vous inquiète **64**

Vous laisse indifférent **24**

Vous enthousiasme **14**

Disposition à utiliser Accelrare

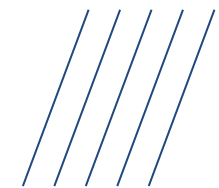
Oui **18**

Oui, certainement **10**

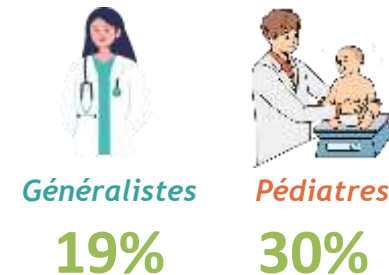
Oui, probablement **21**

NON **27**

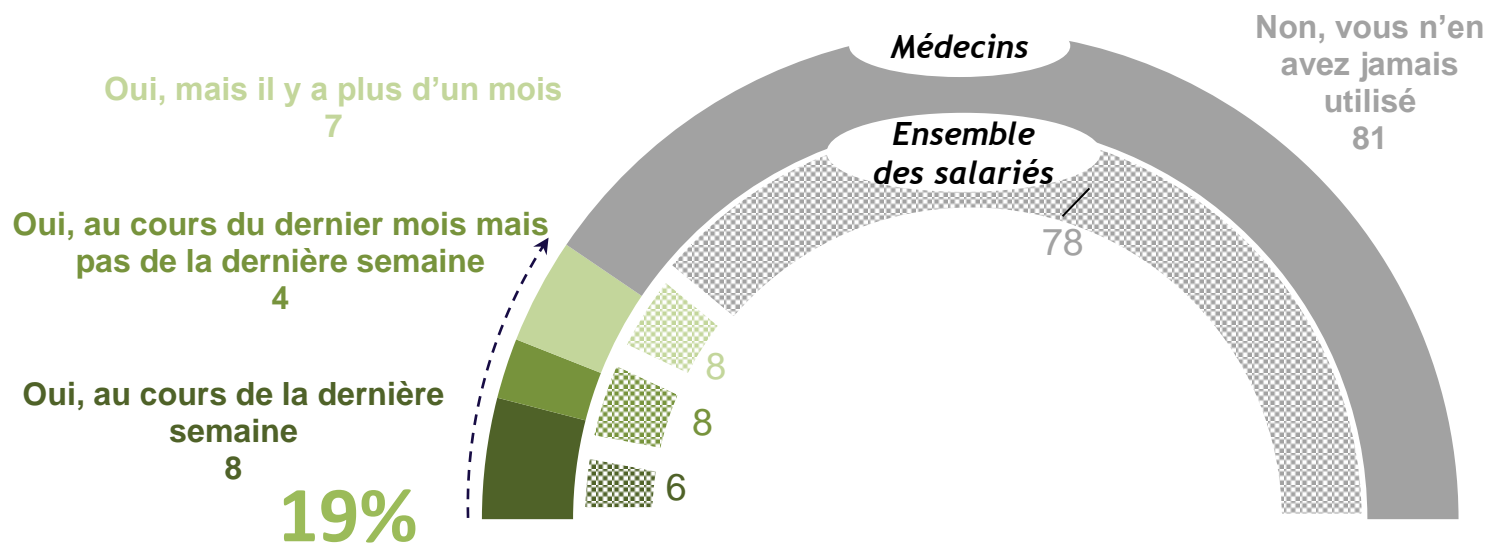
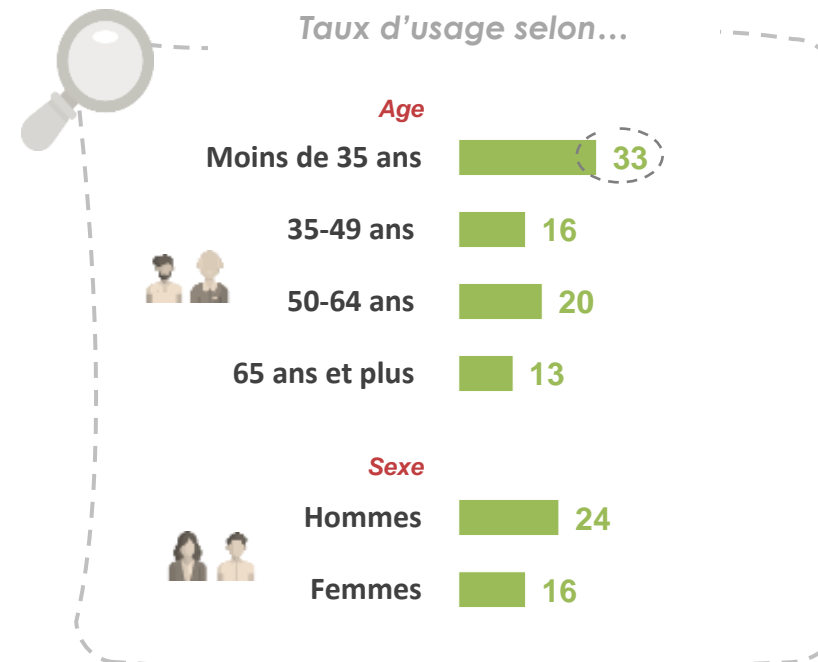
L'USAGE DES OUTILS D'INTELLIGENCE ARTIFICIELLE À DES FINS PROFESSIONNELLES RESTE LIMITÉ AU SEIN DES MÉDECINS, SAUF CHEZ LES JEUNES



Q : Personnellement, avez-vous déjà utilisé un logiciel d'intelligence artificielle dans le cadre de votre vie professionnelle ?



Taux d'usage selon...



des médecins ont déjà utilisé un logiciel d'intelligence artificielle dans le cadre de leur vie professionnelle, contre 22% en moyenne des salariés



FOCUS sur le profil des médecins qui ont déjà utilisé un logiciel d'intelligence artificielle dans le cadre de leur vie professionnelle



Note de lecture : 33% des médecins moins de 35 ans ont déjà utilisé un logiciel d'IA dans le cadre de leur vie professionnelle

ENSEMBLE **19**

Spécialité

Généralistes **19**

Pédiatres **30**

Age

Moins de 35 ans **33**

35-49 ans **16**

50-64 ans **20**

65 ans et plus **13**

Sexe

Hommes **24**

Femmes **16**

Mode d'exercice

LIBÉRAUX EXCLUSIFS OU MIXTES **17**

Libéraux exclusifs **15**

Mixtes **30**

SAL. HOSPITALIERS / AUTRES **24**

Lieu d'exercice

CABINET **15**

... cab. individuel **14**

... cab. de groupe ou en société **16**

ETABLISSEMENT **24**

... établ. public de santé **28**

... établ. privé **16**

Catégorie d'agglomération

AGGLO PARISIENNE **17**

COM. URBAINE DE PROVINCE **22**

. U.U. de 100 000 à 1 999 999 hab. **24**

. U.U. de 20 000 à 99 999 hab. **20**

. U.U. de 2 000 à 19 999 hab. **22**

COMMUNE RURALE **16**

Région d'exercice

Île-de-France **16**

Province **20**

Utilisation de l'IA dans sa vie professionnelle

A DÉJÀ UTILISE **100**

Au cours du dernier mois **100**

Il y a plus d'un mois **100**

JAMAIS **0**

Disposition à recourir à un outil de l'IA

Au moins un **25**

Aucun **9**

Disposition à recourir à un outil de l'IA pour les maladies rares

Au moins un **22**

Aucun **13**

Diagnostic de patients atteints de maladie rare

A déjà diagnostiqué **21**

N'a jamais diagnostiqué **19**

Fréquence de diagnostic de patients atteints de maladie rare

Au moins une fois tous les 3 mois **31**

Au moins une fois par an **20**

Moins d'une fois par an ou jamais **16**

Notoriété de l'IA pour diagnostiquer ou traiter les maladies rares

En a déjà entendu parler **26**

N'en a jamais entendu parler **14**

Sentiment vis-à-vis de l'IA

Vous inquiète **17**

Vous laisse indifférent **16**

Vous enthousiasme **24**

Disposition à utiliser Accelrare

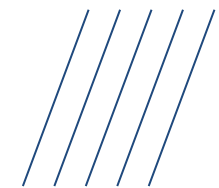
Oui **26**

Oui, certainement **32**

Oui, probablement **23**

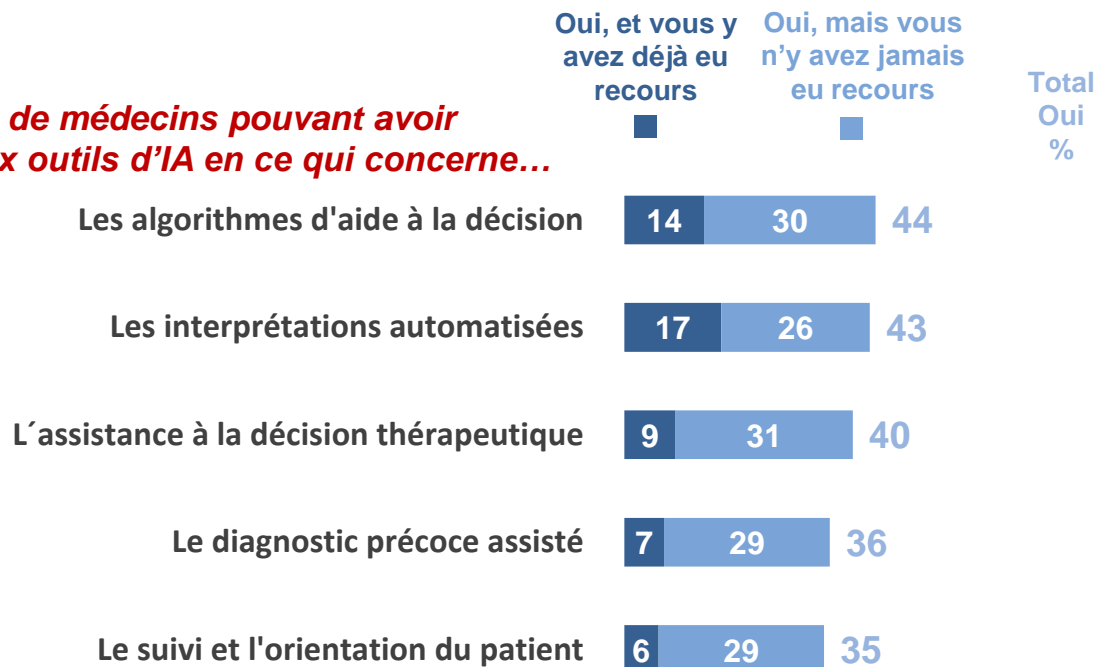
NON **9**

EN REVANCHE, PRÈS DES DEUX TIERS DES MÉDECINS INTERROGÉS POURRAIENT RECOURIR À L'AVENIR À DES OUTILS D'INTELLIGENCE ARTIFICIELLE



Q : Et pourriez-vous avoir recours à l'intelligence artificielle dans votre pratique professionnelle dans les domaines suivants ?

Proportion de médecins pouvant avoir recours aux outils d'IA en ce qui concerne...



PROPORTION DE MEDECINS POUVANT AVOIR RECOURS A AU MOINS UN DES OUTILS PRINCIPAUX D'IA



... ont déjà eu recours à au moins un des outils



Généralistes

67%



Pédiatres

70%



FOCUS sur le profil des médecins pouvant avoir recours à AU MOINS UN DES OUTILS PRINCIPAUX D'INTELLIGENCE ARTIFICIELLE



Note de lecture : 76% des médecins exerçant en cabinet de groupe peuvent y avoir recours

ENSEMBLE **67**

Spécialité

Généralistes **67**

Pédiatres **70**

Age

Moins de 35 ans **72**

35-49 ans **63**

50-64 ans **70**

65 ans et plus **62**

Sexe

Hommes **71**

Femmes **63**

Mode d'exercice

LIBÉRAUX EXCLUSIFS OU MIXTES **66**

Libéraux exclusifs **65**

Mixtes **74**

SAL. HOSPITALIERS / AUTRES **68**

Lieu d'exercice

CABINET **68**

... cab. individuel **64**

... cab. de groupe ou en société **76**

ETABLISSEMENT **66**

... établ. public de santé **71**

... établ. privé **57**

Catégorie d'agglomération

AGGLO PARISIENNE **60**

COM. URBAINE DE PROVINCE **68**

. U.U. de 100 000 à 1 999 999 hab. **65**

. U.U. de 20 000 à 99 999 hab. **72**

. U.U. de 2 000 à 19 999 hab. **67**

COMMUNE RURALE **73**

Région d'exercice

Île-de-France **63**

Province **68**

Utilisation de l'IA dans sa vie professionnelle

A DÉJÀ UTILISE **85**

Au cours du dernier mois **89**

Il y a plus d'un mois **80**

JAMAIS **62**

Disposition à recourir à un outil de l'IA

Au moins un **100**

Aucun **0**

Disposition à recourir à un outil de l'IA pour les maladies rares

Au moins un **76**

Aucun **35**

Diagnostic de patients atteints de maladie rare

A déjà diagnostiqué **74**

N'a jamais diagnostiqué **61**

Fréquence de diagnostic de patients atteints de maladie rare

Au moins une fois tous les 3 mois **69**

Au moins une fois par an **84**

Moins d'une fois par an ou jamais **71**

Notoriété de l'IA pour diagnostiquer ou traiter les maladies rares

En a déjà entendu parler **72**

N'en a jamais entendu parler **63**

Sentiment vis-à-vis de l'IA

Vous inquiète **40**

Vous laisse indifférent **56**

Vous enthousiasme **81**

Disposition à utiliser Accelrare

Oui **75**

Oui, certainement **82**

Oui, probablement **72**

NON **51**



FOCUS sur le profil des médecins ayant déjà eu recours à AU MOINS UN DES OUTILS PRINCIPAUX D'INTELLIGENCE ARTIFICIELLE



Note de lecture : 40% des médecins de moins de 35 ans y ont déjà eu recours

ENSEMBLE **30**

Spécialité

Généralistes **30**

Pédiatres **34**

Age

Moins de 35 ans **40**

35-49 ans **21**

50-64 ans **36**

65 ans et plus **24**

Sexe

Hommes **35**

Femmes **25**

Mode d'exercice

LIBERAUX EXCLUSIFS OU MIXTES **29**

Libéraux exclusifs **27**

Mixtes **42**

SAL. HOSPITALIERS / AUTRES **32**

Lieu d'exercice

CABINET **29**

... cab. individuel **26**

... cab. de groupe ou en société **37**

ETABLISSEMENT **31**

... établ. public de santé **34**

... établ. privé **25**

Catégorie d'agglomération

AGGLO PARISIENNE **27**

COM. URBAINE DE PROVINCE **31**

. U.U. de 100 000 à 1 999 999 hab. **27**

. U.U. de 20 000 à 99 999 hab. **32**

. U.U. de 2 000 à 19 999 hab. **32**

COMMUNE RURALE **36**

Région d'exercice

Île-de-France **29**

Province **30**

Utilisation de l'IA dans sa vie professionnelle

A DÉJÀ UTILISE **67**

Au cours du dernier mois **67**

Il y a plus d'un mois **67**

JAMAIS **21**

Disposition à recourir à un outil de l'IA

Au moins un **45**

Aucun **0**

Disposition à recourir à un outil de l'IA pour les maladies rares

Au moins un **34**

Aucun **15**

Diagnostic de patients atteints de maladie rare

A déjà diagnostiqué **35**

N'a jamais diagnostiqué **26**

Fréquence de diagnostic de patients atteints de maladie rare

Au moins une fois tous les 3 mois **42**

Au moins une fois par an **42**

Moins d'une fois par an ou jamais **29**

Notoriété de l'IA pour diagnostiquer ou traiter les maladies rares

En a déjà entendu parler **38**

N'en a jamais entendu parler **24**

Sentiment vis-à-vis de l'IA

Vous inquiète **7**

Vous laisse indifférent **25**

Vous enthousiasme **36**

Disposition à utiliser Accelrare

Oui **36**

Oui, certainement **37**

Oui, probablement **35**

NON **18**

● C ●

LA DISPOSITION À UTILISER L'IA DANS LE TRAITEMENT DES MALADIES RARES



L'USAGE DE L'IA POUR DIAGNOSTIQUER OU TRAITER LES MALADIES RARES RESTE ENCORE ASSEZ MÉCONNU



Q: Avez-vous déjà entendu parler de l'utilisation de l'intelligence artificielle (IA) pour diagnostiquer ou prendre en charge des maladies rares ?



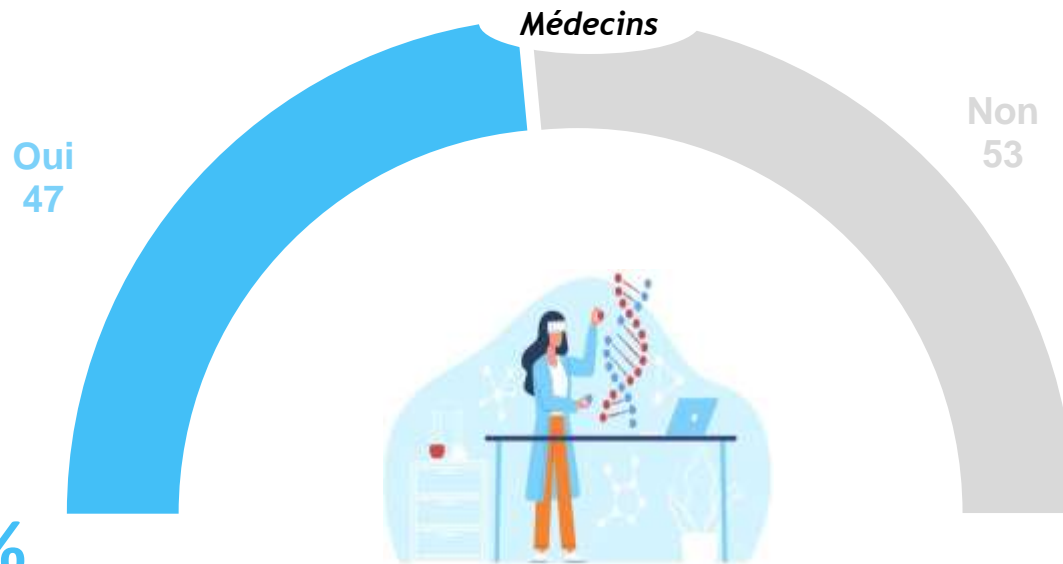
Généralistes

47%

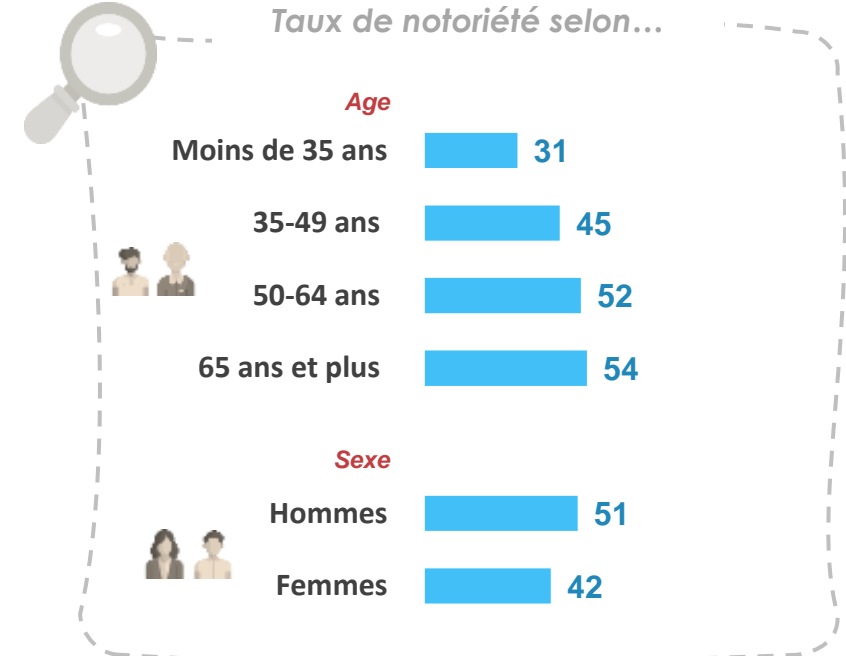


Pédiatres

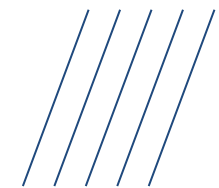
42%



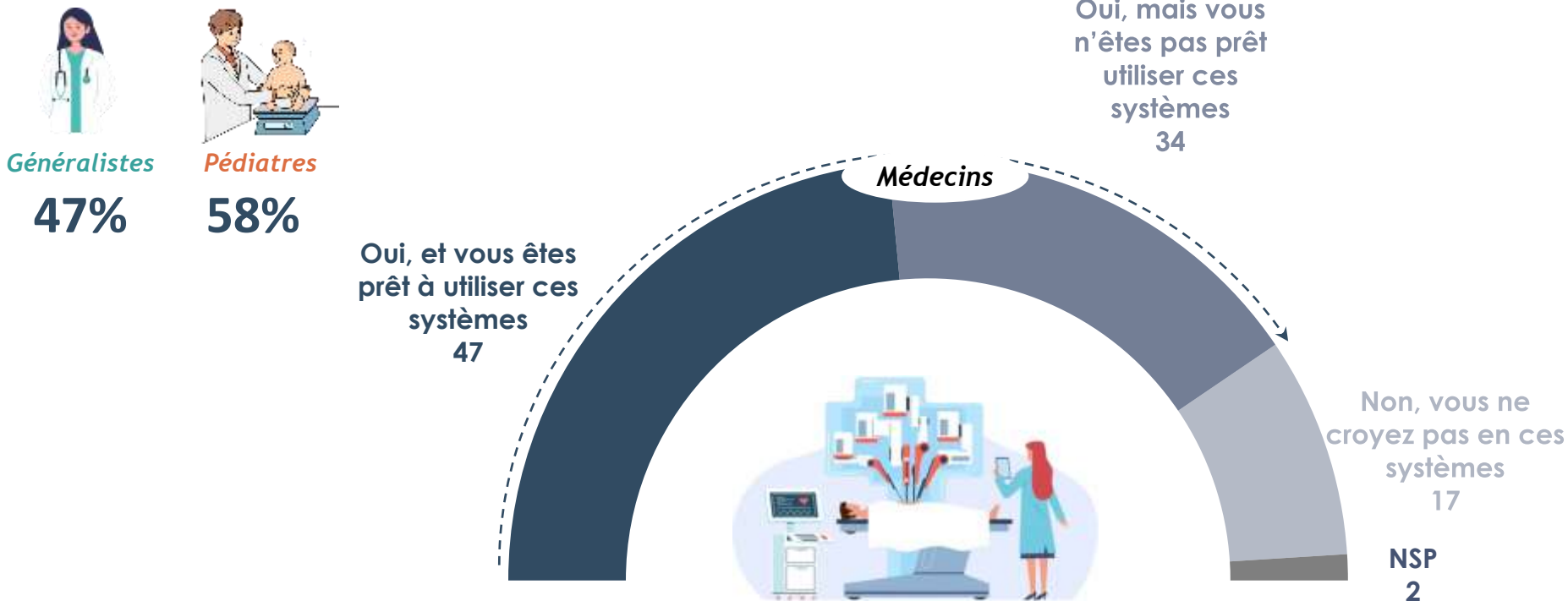
des médecins ont déjà entendu parler de l'IA pour diagnostiquer ou prendre en charge des maladies rares



LA CRÉDIBILITÉ DE L'IA POUR AMÉLIORER LE DIAGNOSTIC DES MALADIES RARES EST TRÈS LARGE AU SEIN DE LA PROFESSION MÉDICALE



Q: Pensez-vous que l'utilisation des systèmes d'intelligence artificielle pourrait aider à améliorer le diagnostic des maladies rares ?



81%

des médecins considèrent que l'IA pourrait aider à améliorer le diagnostic des maladies rares



FOCUS sur le profil des médecins qui sont prêts à utiliser ces systèmes pour améliorer le diagnostic des maladies rares



Note de lecture : 58% des pédiatres sont prêts à utiliser ces systèmes

ENSEMBLE **47**

Spécialité

Généralistes **47**

Pédiatres **58**

Age

Moins de 35 ans **55**

35-49 ans **43**

50-64 ans **49**

65 ans et plus **45**

Sexe

Hommes **55**

Femmes **39**

Mode d'exercice

LIBERAUX EXCLUSIFS OU MIXTES **45**

Libéraux exclusifs **43**

Mixtes **56**

SAL. HOSPITALIERS / AUTRES **52**

Lieu d'exercice

CABINET **47**

... cab. individuel **45**

... cab. de groupe ou en société **52**

ETABLISSEMENT **48**

... établ. public de santé **51**

... établ. privé **43**

Catégorie d'agglomération

AGGLO PARISIENNE **47**

COM. URBAINE DE PROVINCE **48**

... U.U. de 100 000 à 1 999 999 hab. **50**

... U.U. de 20 000 à 99 999 hab. **46**

... U.U. de 2 000 à 19 999 hab. **51**

COMMUNE RURALE **42**

Région d'exercice

Île-de-France **51**

Province **47**

Utilisation de l'IA dans sa vie professionnelle

A DÉJÀ UTILISE **72**

Au cours du dernier mois **74**

Il y a plus d'un mois **68**

JAMAIS **42**

Disposition à recourir à un outil de l'IA

Au moins un **57**

Aucun **28**

Disposition à recourir à un outil de l'IA pour les maladies rares

Au moins un **53**

Aucun **28**

Diagnostic de patients atteints de maladie rare

A déjà diagnostiqué **56**

N'a jamais diagnostiqué **41**

Fréquence de diagnostic de patients atteints de maladie rare

Au moins une fois tous les 3 mois **58**

Au moins une fois par an **61**

Moins d'une fois par an ou jamais **53**

Notoriété de l'IA pour diagnostiquer ou traiter les maladies rares

En a déjà entendu parler **56**

N'en a jamais entendu parler **40**

Sentiment vis-à-vis de l'IA

Vous inquiète **12**

Vous laisse indifférent **31**

Vous enthousiasme **78**

Disposition à utiliser Accelrare

Oui **73**

Oui, certainement **91**

Oui, probablement **64**

NON **12**

DE MÊME, LES MÉDECINS PERÇOIVENT BIEN LA CAPACITÉ DES OUTILS D'INTELLIGENCE ARTIFICIELLE À AMÉLIORER LA QUALITÉ DE VIE DES PATIENTS ATTEINTS DE TELLES MALADIES



Q: Pensez-vous que l'Intelligence artificielle peut améliorer la qualité de vie des patients atteints de maladies rares en fournissant un suivi médical personnalisé ?



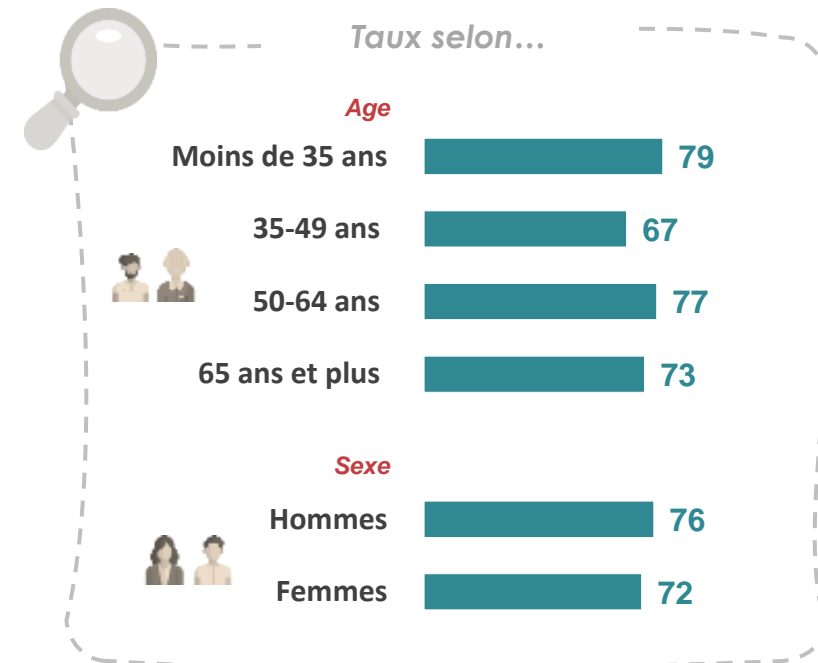
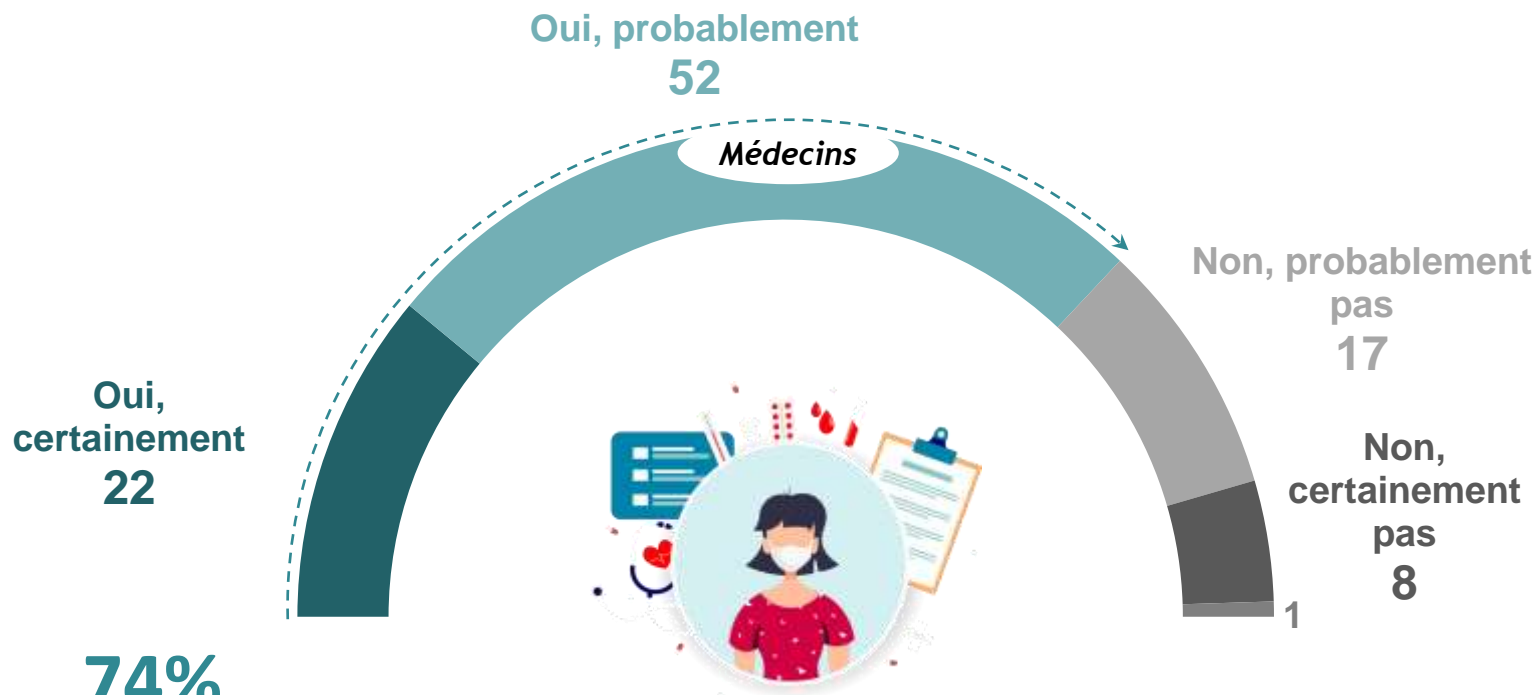
Généralistes

74%



Pédiatres

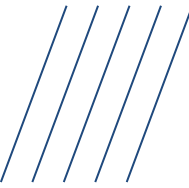
80%



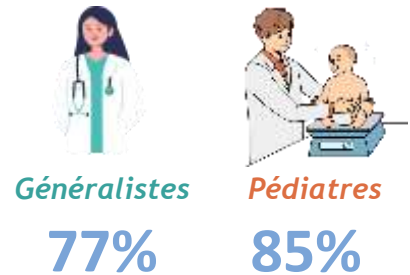
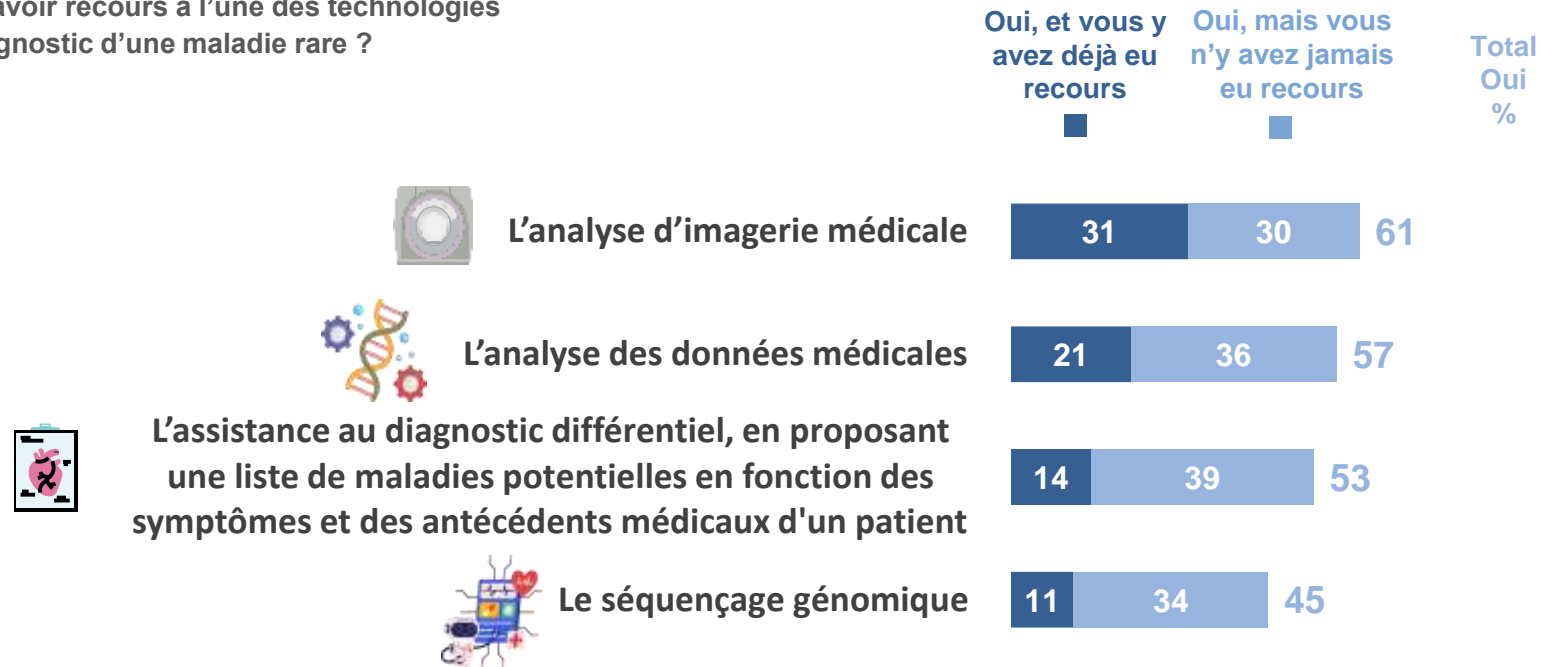
74%

des médecins estiment que l'IA peut améliorer la qualité de vie des patients atteints de maladies rares en fournissant un suivi médical personnalisé

LES DIFFÉRENTS OUTILS D'AIDE AU DIAGNOSTIC D'UNE MALADIE RARE ONT UN FORT POTENTIEL DE DÉVELOPPEMENT AU SEIN DU CORPS MEDICAL, NOTAMMENT LES PÉDIATRES



Q : Et pourriez-vous avoir recours à l'une des technologies suivantes pour le diagnostic d'une maladie rare ?





FOCUS sur le profil des médecins déclarant pouvoir avoir recours à au moins une technologie pour le diagnostic d'une maladie rare

Note de lecture : 85% des pédiatres déclarent pouvoir y avoir recours

ENSEMBLE **78**

Spécialité

Généralistes **77**

Pédiatres **85**

Age

Moins de 35 ans **75**

35-49 ans **78**

50-64 ans **78**

65 ans et plus **82**

Sexe

Hommes **80**

Femmes **76**

Mode d'exercice

LIBERAUX EXCLUSIFS OU MIXTES **76**

Libéraux exclusifs **77**

Mixtes **70**

SAL. HOSPITALIERS / AUTRES **80**

Lieu d'exercice

CABINET **78**

... cab. individuel **78**

... cab. de groupe ou en société **80**

ETABLISSEMENT **77**

... établ. public de santé **80**

... établ. privé **71**

Catégorie d'agglomération

AGGLO PARISIENNE **71**

COM. URBAINE DE PROVINCE **79**

. U.U. de 100 000 à 1 999 999 hab. **80**

. U.U. de 20 000 à 99 999 hab. **81**

. U.U. de 2 000 à 19 999 hab. **78**

COMMUNE RURALE **78**

Région d'exercice

Île-de-France **73**

Province **79**

Utilisation de l'IA dans sa vie professionnelle

A DÉJÀ UTILISE **86**

Au cours du dernier mois **86**

Il y a plus d'un mois **85**

JAMAIS **76**

Disposition à recourir à un outil de l'IA

Au moins un **88**

Aucun **57**

Disposition à recourir à un outil de l'IA pour les maladies rares

Au moins un **100**

Aucun **0**

Diagnostic de patients atteints de maladie rare

A déjà diagnostiqué **88**

N'a jamais diagnostiqué **70**

Fréquence de diagnostic de patients atteints de maladie rare

Au moins une fois tous les 3 mois **85**

Au moins une fois par an **95**

Moins d'une fois par an ou jamais **86**

Notoriété de l'IA pour diagnostiquer ou traiter les maladies rares

En a déjà entendu parler **79**

N'en a jamais entendu parler **77**

Sentiment vis-à-vis de l'IA

Vous inquiète **80**

Vous laisse indifférent **73**

Vous enthousiasme **91**

Disposition à utiliser Accelrare

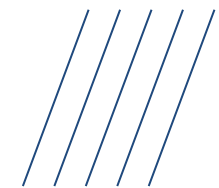
Oui **88**

Oui, certainement **93**

Oui, probablement **86**

NON **68**

LE DISPOSITIF D'AIDE AU PRÉ-DIAGNOSTIC ACCEL RARE BÉNÉFICIE D'UN A PRIORI ASSEZ POSITIF AU SEIN DU CORPS MÉDICAL, NOTAMMENT CHEZ LES PÉDIATRES



Q: AccelRare est un dispositif médical gratuit et anonyme d'aide au pré-diagnostic qui sera bientôt à disposition des professionnels de santé, notamment pour vous aider à identifier plus tôt les patients susceptibles d'être porteur d'une maladie rare, et vous aider à mieux orienter ces patients vers le bon parcours de soin.

Vous personnellement, diriez-vous que cet outil vous inquiète, vous enthousiasme ou vous laisse indifférent ?



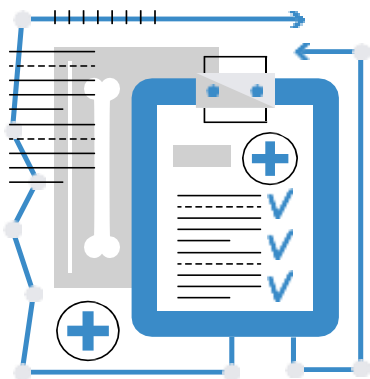
Généralistes

39%



Pédiatres

49%



Vous enthousiasme
40

40%

des médecins se disent enthousiastes concernant le dispositif médical accelRare

Médecins

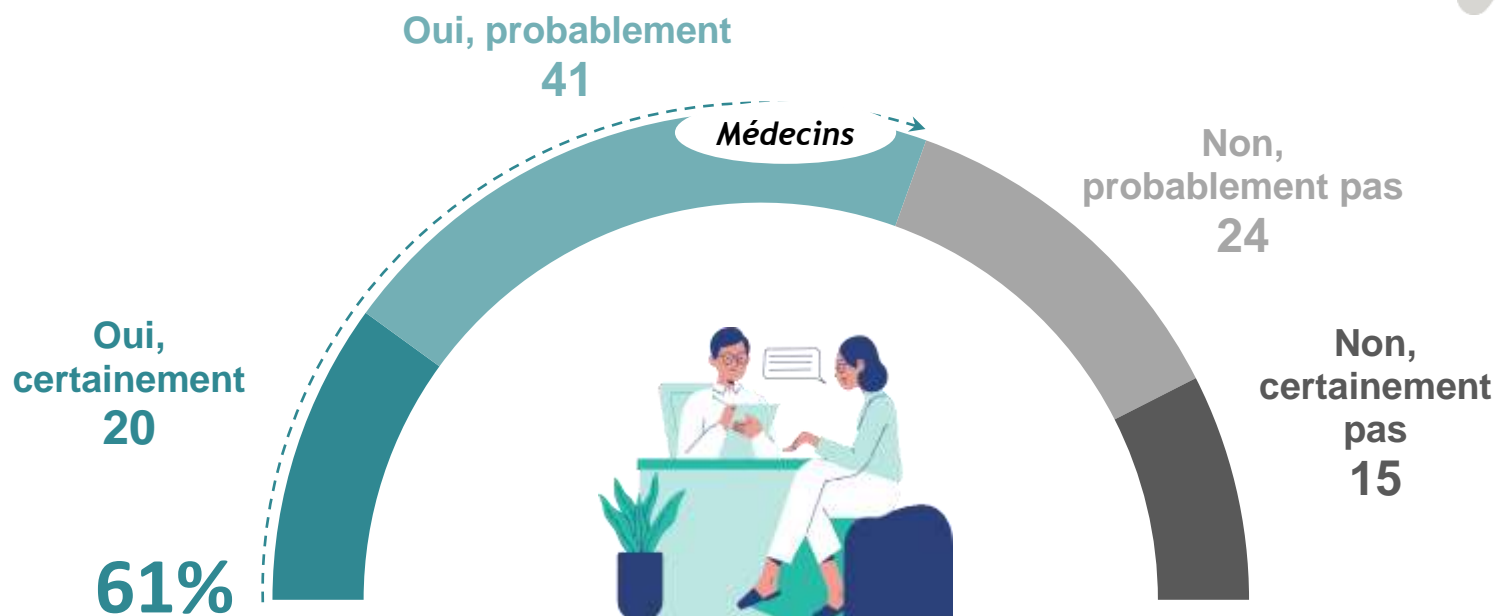
Vous laissez indifférent
56

Vous inquiète
3

LES MÉDECINS SONT MAJORITAIREMENT DISPOSÉS À UTILISER LE DISPOSITIF D'AIDE AU PRÉ-DIAGNOSTIC ACCEL RARE

Q: AccelRare est un dispositif médical gratuit et anonyme d'aide au pré-diagnostic qui sera bientôt à disposition des professionnels de santé, notamment pour vous aider à identifier plus tôt les patients susceptibles d'être porteur d'une maladie rare, et vous aider à mieux orienter ces patients vers le bon parcours de soin.

Seriez-vous prêt à utiliser accelRare, cet outil digital d'aide au pré-diagnostic des maladies rares ?



des médecins sont prêts à utiliser accelRare pour les aider au pré-diagnostic des maladies rares



Généralistes

60%



Pédiatres

67%

Taux de potentiel de accelRare selon...

Spécialité

Généralistes 60

Pédiatres 67

Age

Moins de 35 ans 61

35-49 ans 61

50-64 ans 60

65 ans et plus 60

Sexe

Hommes 69

Femmes 51



FOCUS sur le profil des médecins qui sont prêts à utiliser accelRare



Note de lecture : 68% des médecins dans des établissements publics sont prêts à utiliser AccelRare

ENSEMBLE **61**

Spécialité

Généralistes **60**

Pédiatres **67**

Age

Moins de 35 ans **61**

35-49 ans **61**

50-64 ans **60**

65 ans et plus **60**

Sexe

Hommes **69**

Femmes **51**

Mode d'exercice

LIBERAUX EXCLUSIFS OU MIXTES **56**

Libéraux exclusifs **56**

Mixtes **62**

SAL. HOSPITALIERS / AUTRES **66**

Lieu d'exercice

CABINET **57**

... cab. individuel **56**

... cab. de groupe ou en société **61**

ETABLISSEMENT **65**

... établ. public de santé **68**

... établ. privé **56**

Catégorie d'agglomération

AGGLO PARISIENNE **64**

COM. URBAINE DE PROVINCE **61**

... U.U. de 100 000 à 1 999 999 hab. **55**

... U.U. de 20 000 à 99 999 hab. **62**

... U.U. de 2 000 à 19 999 hab. **63**

COMMUNE RURALE **64**

Région d'exercice

Île-de-France **62**

Province **60**

Utilisation de l'IA dans sa vie professionnelle

A DÉJÀ UTILISE **81**

Au cours du dernier mois **84**

Il y a plus d'un mois **75**

JAMAIS **56**

Disposition à recourir à un outil de l'IA

Au moins un **70**

Aucun **44**

Disposition à recourir à un outil de l'IA pour les maladies rares

Au moins un **67**

Aucun **37**

Diagnostic de patients atteints de maladie rare

A déjà diagnostiqué **67**

N'a jamais diagnostiqué **55**

Fréquence de diagnostic de patients atteints de maladie rare

Au moins une fois tous les 3 mois **66**

Au moins une fois par an **83**

Moins d'une fois par an ou jamais **59**

Notoriété de l'IA pour diagnostiquer ou traiter les maladies rares

En a déjà entendu parler **71**

N'en a jamais entendu parler **52**

Sentiment vis-à-vis de l'IA

Vous inquiète **21**

Vous laisse indifférent **42**

Vous enthousiasme **91**

Disposition à utiliser Accelrare

Oui **100**

Oui, certainement **100**

Oui, probablement **100**

NON **0**