



La précarité étudiante en
France : quelle réalité ?

Baromètre IFOP pour COP1

Juillet 2025

FL/ CR N° 121521

Contacts Ifop :
François Legrand / Clara Rovere
Département Opinion et Stratégies d'Entreprise

Sommaire

01. La méthodologie 3

02. Les résultats de l'étude 5

A Les études

B La santé physique et mentale

C L'alimentation

D Le logement et la situation financière

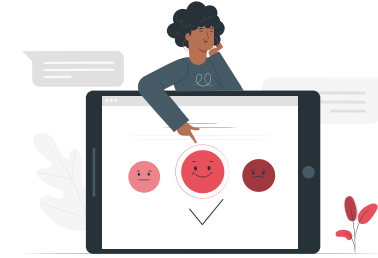
E Opinion des jeunes



01

Méthodologie

Méthodologie



L'enquête a été menée auprès d'un échantillon de **800** personnes, représentatif de la population étudiante française.

- La représentativité de l'échantillon a été assurée par la **méthode des quotas** (sexe, âge, type d'établissement) après stratification par région.

Les interviews ont été réalisées...

- par questionnaire auto-administré en ligne **du 23 avril au 12 mai 2025**.






La consultation a été menée auprès d'un échantillon de **1016** étudiants, **bénéficiaires** des services de l'association.



- Consultation organisée **à l'initiative de COP1** qui a diffusé le lien à l'enquête à ses **publics bénéficiaires**.

- par questionnaire auto-administré en ligne **du 16 avril au 30 juin 2025**.

CLÉS DE LECTURE

 Indique un rappel de vague(s) ou études précédente(s).

  Indiquent des écarts significatifs par rapport à la moyenne.

 Indiquent une évolution significative par rapport à la vague précédente.


NB : les évolutions et les écarts des résultats de la **consultation** sont à interpréter avec prudence.



02

Les résultats de l'étude



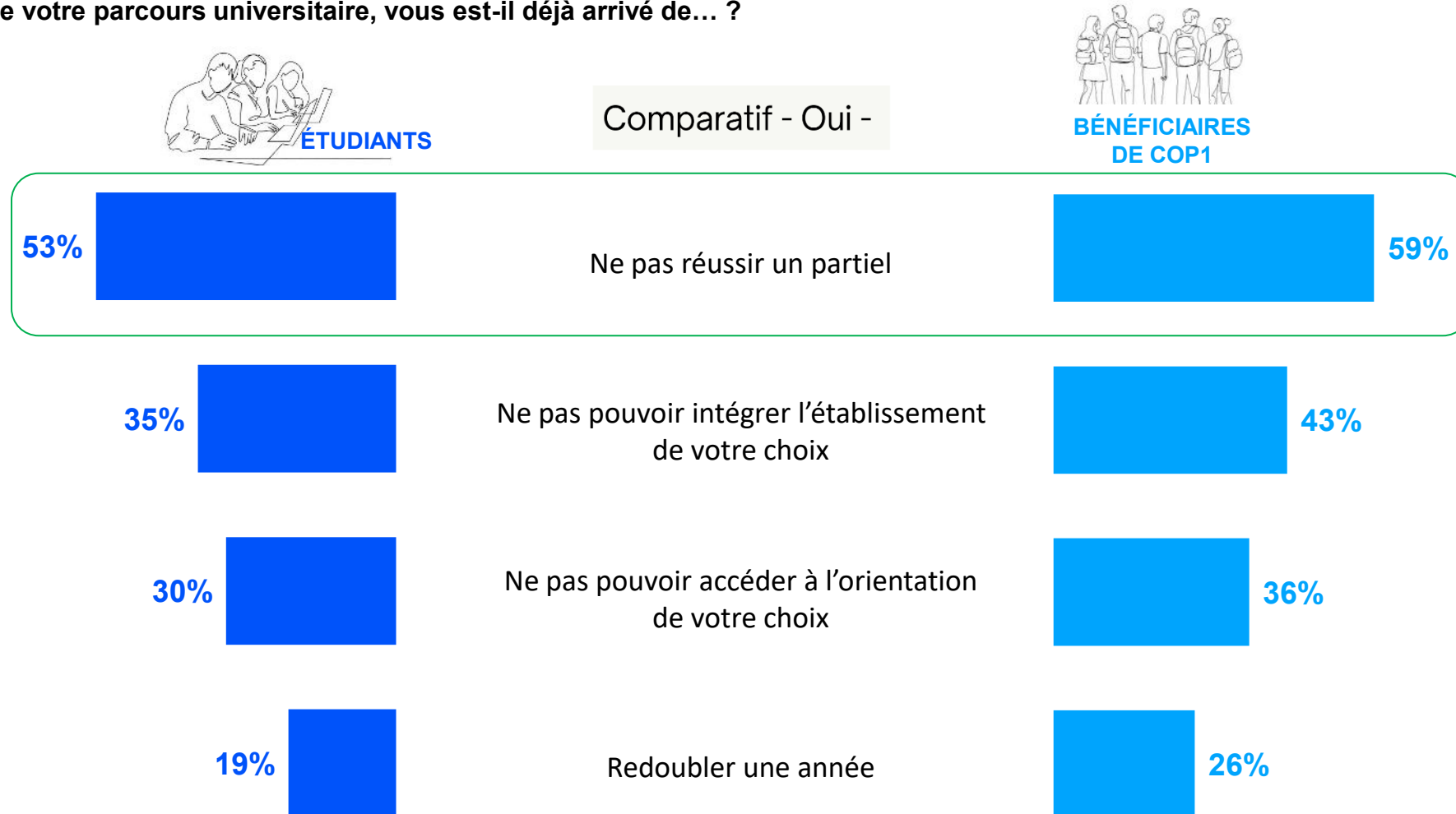
A

Les études

NEWS

La rencontre de différents types de difficultés lors de son parcours académique (1/2)

Q: Au cours de votre parcours universitaire, vous est-il déjà arrivé de... ?

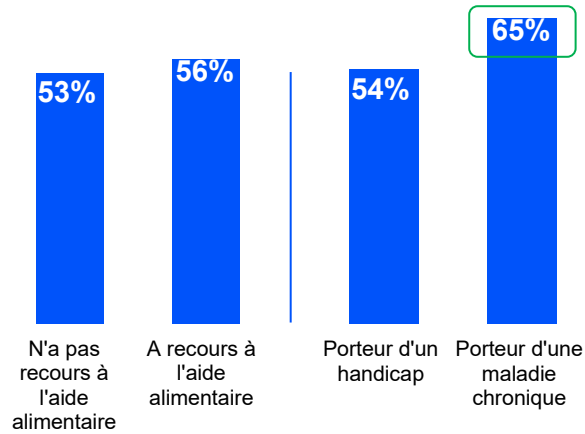


La rencontre de différents types de difficultés lors de son parcours académique (2/2)

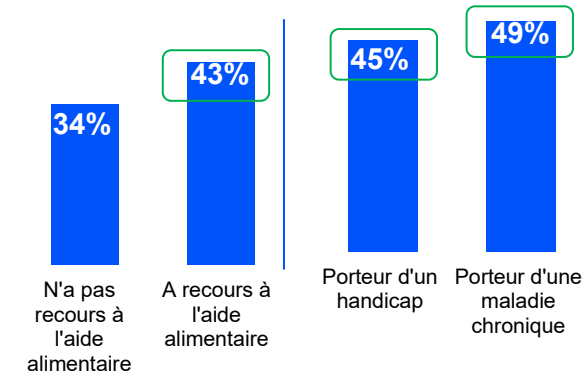
- *Détail étudiants*

Q: Au cours de votre parcours universitaire, vous est-il déjà arrivé de... ?

- Ne pas réussir un partiel -

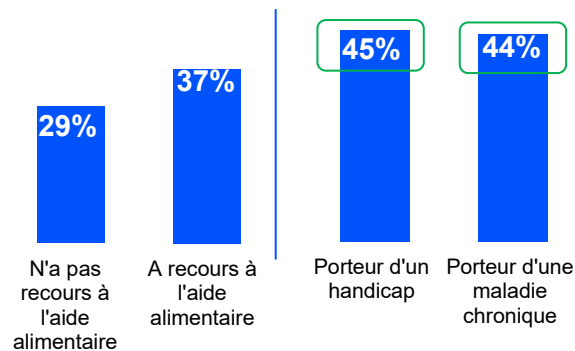


- Ne pas pouvoir intégrer l'établissement de votre choix -

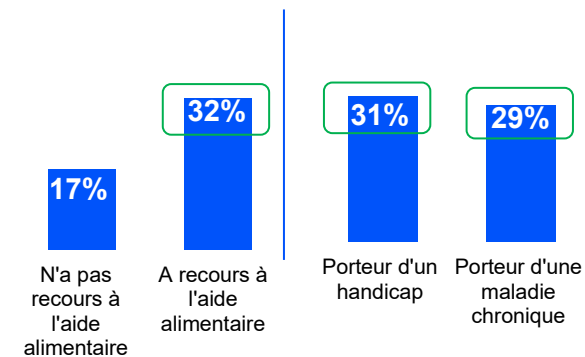


Comparatif - Oui -

- Ne pas pouvoir accéder à l'orientation de votre choix -



- Redoubler une année -



Le renoncement à différents choix liés à ses études par manque d'argent

Q: En raison de difficultés financières, vous est-il déjà arrivé de... ?



Comparatif - Oui -



30%



Renoncer à intégrer un établissement que vous aviez choisi (ex : frais d'inscription trop élevés)

44%



27%



Renoncer à votre orientation de carrière car elle implique des études trop coûteuses quel que soit l'établissement

40%



22%



Raccourcir la durée de vos études (ex : ne pas faire d'année de césure, prévoir de ne pas faire de master)

32%





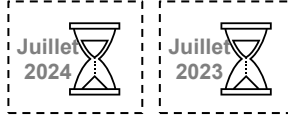
B

La santé physique et
mentale

N E W S

Les émotions ressenties au cours des dernières semaines (1/2)

Q : En vous référant aux semaines passées, dans vos études, comment vous sentez-vous ?



70%	64%
32%	35%
17%	11%
14%	9%
7%	9%
30%	36%
12%	15%
11%	13%
7%	8%



Total Emotions négatives



Fatigué(e)



Débordé(e)



Perdu(e)



Seul(e)



Total Emotions positives



Motivé(e)



Confiant(e)



Epanouie



79%



37%



18%



13%



11%



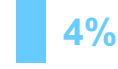
21%



10%



7%



4%


77%	77%
35%	34%
18%	19%
14%	16%
10%	8%
23%	23%
10%	9%
8%	8%
5%	6%

Les émotions ressenties au cours des dernières semaines (2/2)

Détail étudiants

Q : En vous référant aux semaines passées, dans vos études, comment vous sentez-vous ?

Détail des résultats (en %)

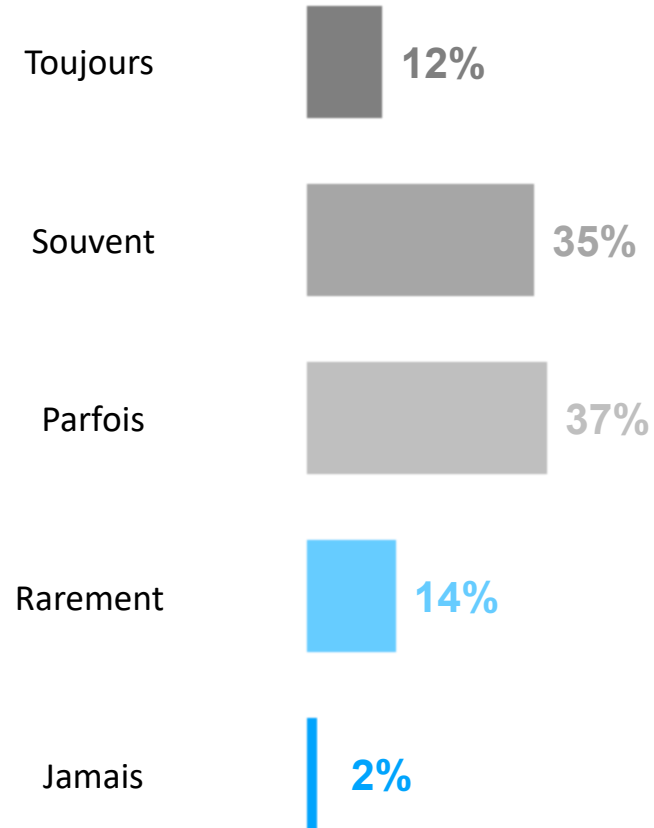
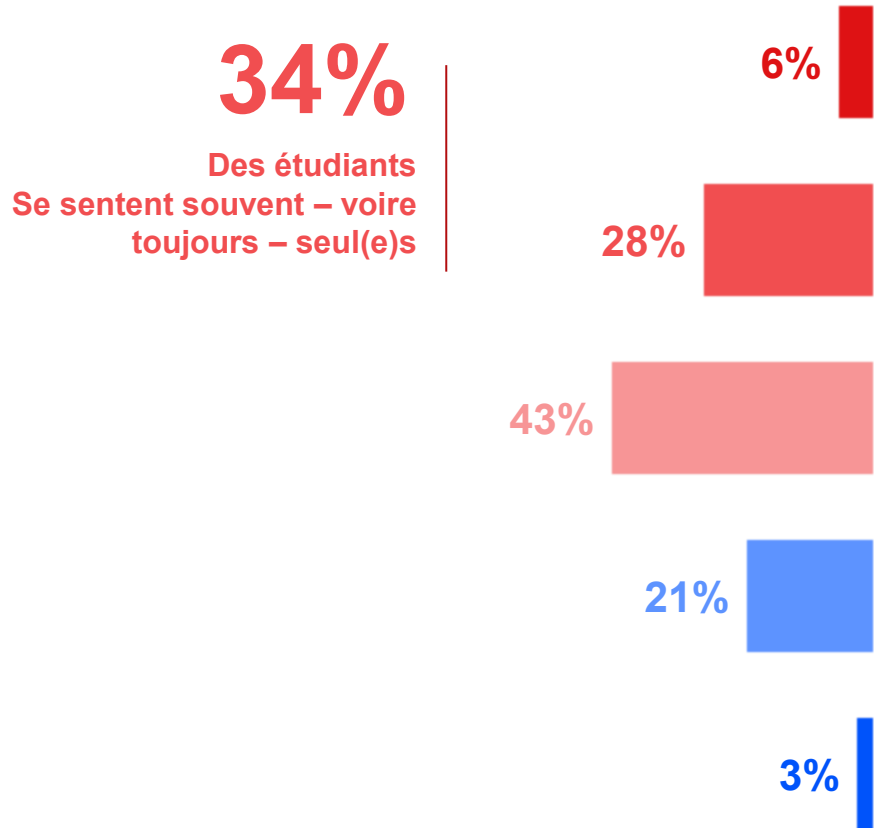
 FOCUS ÉTUDIANTS MOYENNE	LE SEXE DE L'INTERVIEWÉ(E)		L'ÂGE DE L'INTERVIEWÉ(E)		ETUDIANTS CONCERNÉS PAR UN HANDICAP OU UNE MALADIE CHRONIQUE		
	Homme	Femme	Moins de 25 ans	25 ans et plus	Un handicap	Une maladie chronique	
Total Emotions négatives	66	52	77	67	55	70	69
Fatigué(e)	34	26	41	35	27	34	33
Débordé(e)	17	12	21	17	16	18	17
Perdu(e)	8	7	9	8	5	6	10
Seul(e)	7	7	6	7	5	12	9
Total Emotions positives	34	48	23	33	45	30	31
Motivé(e)	14	19	9	13	23	10	12
Confiant(e)	14	22	8	14	12	15	14
Epanoui(e)	6	7	6	6	10	5	5

La propension à ressentir de la solitude (1/2)

Q : Vous arrive-t-il de vous sentir seul(e) ?



BÉNÉFICIAIRES DE COP1



47%

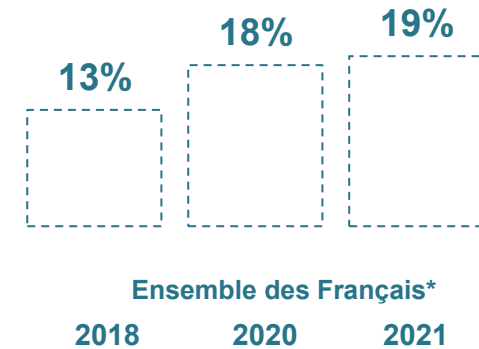
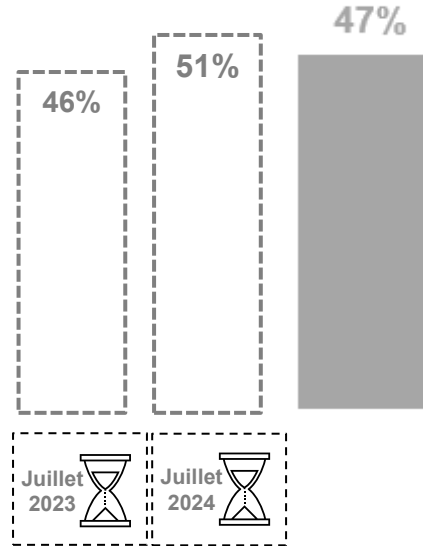
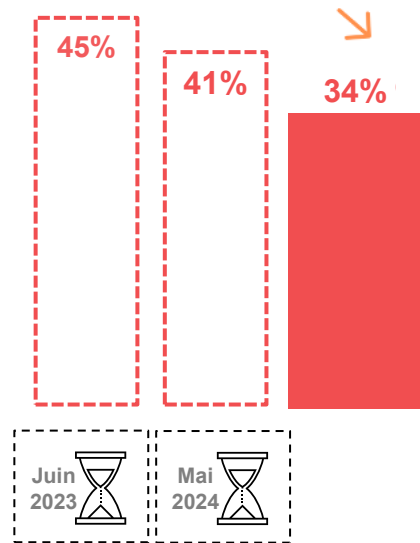
Des bénéficiaires de COP1
se sentent souvent – voire
toujours – seul(e)s

La propension à ressentir de la solitude (2/2)

Comparatif avec l'ensemble de la population française

Q : Vous arrive-t-il de vous sentir seul(e) ?

TOTAL "Toujours" / "Souvent"



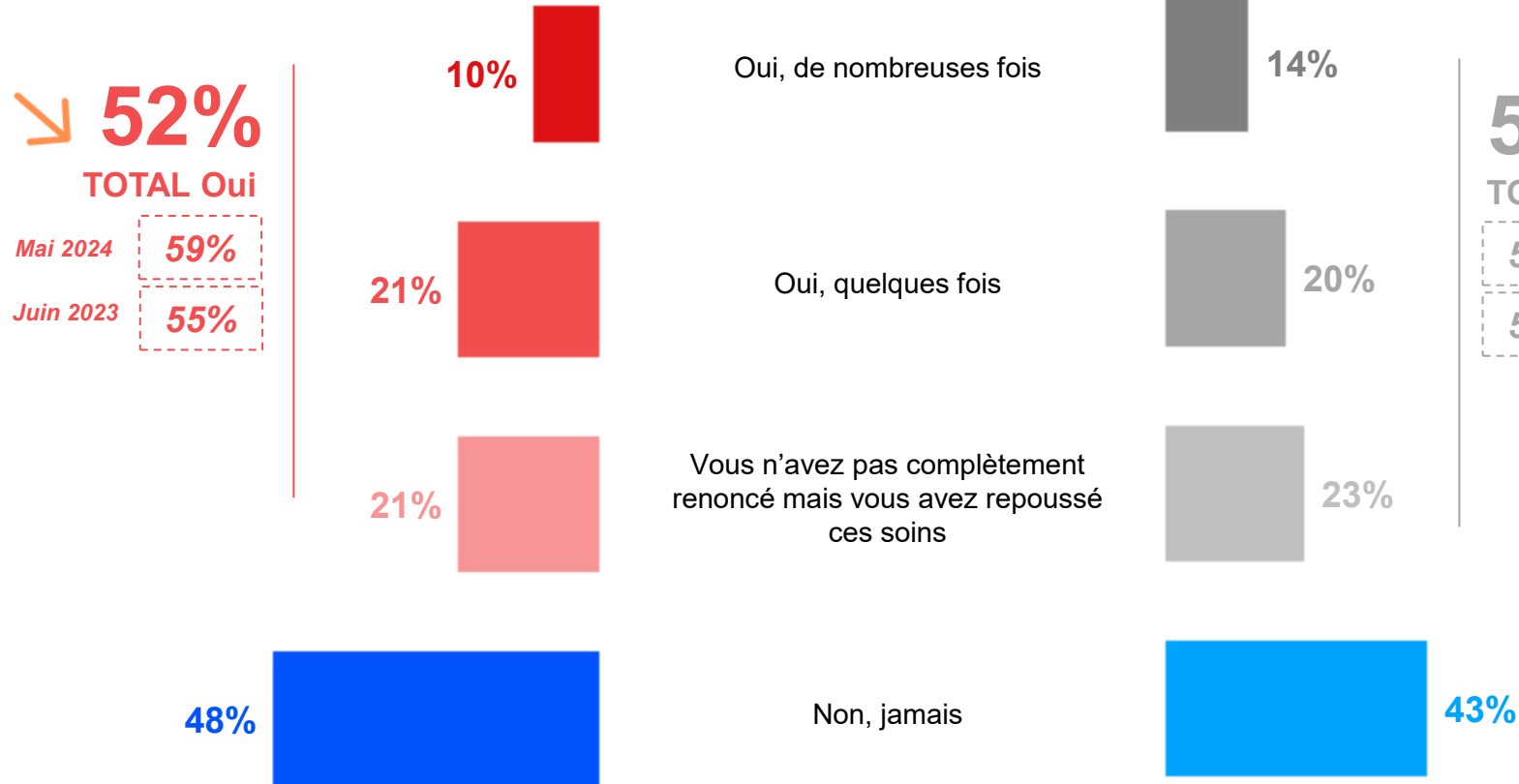
Ensemble des Français*

2018 2020 2021

*Baromètre Ifop pour Astrée, menée auprès d'un échantillon de 1500 personnes, représentatif de la population française âgée de 18 ans et plus. Les interviews ont été réalisées par questionnaire auto-administré en ligne du 7 au 13 décembre 2021, selon la méthode des quotas.

Le renoncement à une aide médicale ou psychologique

Q : Avez-vous déjà renoncé à une aide médicale (y compris psychologique) ?



Les motifs du renoncement à recourir à une aide médicale

Q : Pour quels motifs avez-vous déjà renoncé à une aide médicale ou psychologique ?

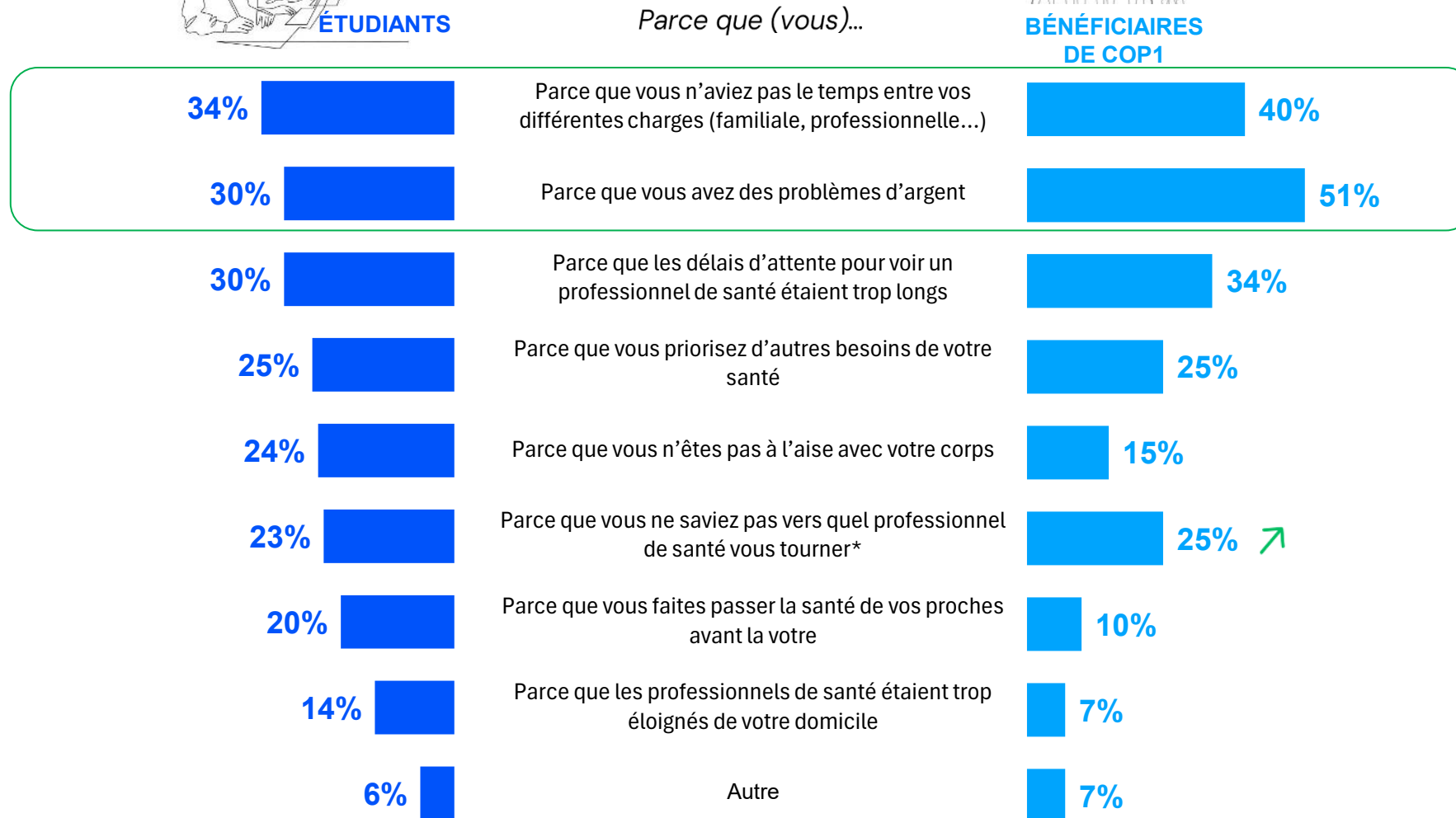
Base : Aux étudiants qui ont déjà renoncé à une aide médicale, soit **52%** de l'échantillon



Base : aux étudiants ayant déjà renoncé à une aide médicale ou repoussé ces soins, soit **57%** de l'échantillon



Juin 2023	Mai 2024
35%	33%
32%	30%
26%	26%
26%	26%
28%	22%
NP	26%
20%	16%
12%	11%
7%	5%



Juillet 2024	Juillet 2023
38%	43%
57%	59%
30%	31%
28%	29%
13%	12%
16%	NP*
12%	10%
11%	9%
7%	6%

*Cet item ayant été rajouté en 2024, les évolutions des résultats de cette question sont à interpréter avec prudence.

(*) Le total est supérieur à 100, les interviewés ayant pu donner plusieurs réponses.

La consultation d'un psychologue au cours des 12 derniers mois

Q : Au cours des 12 derniers mois avez-vous consulté un psychologue ?

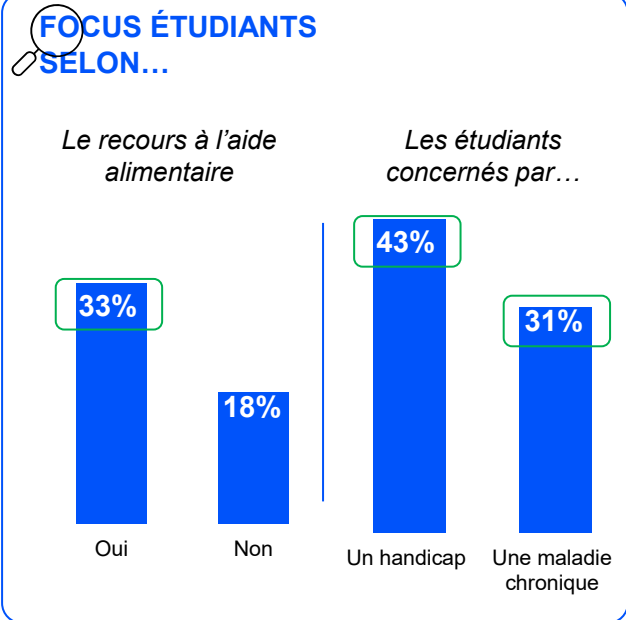
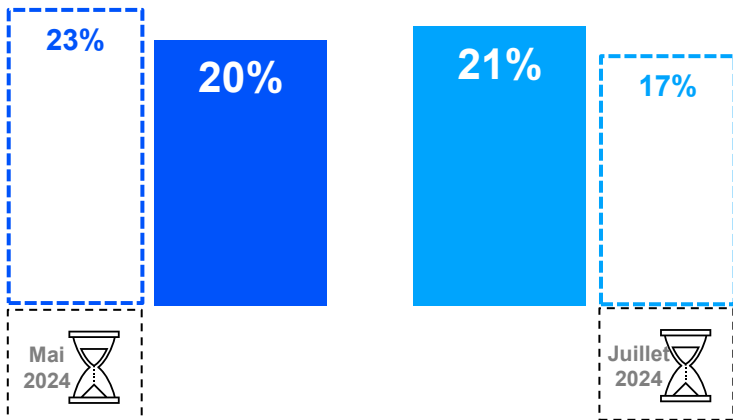
Comparatif - Oui -



ÉTUDIANTS



BÉNÉFICIAIRES DE COP1



L'accès au dispositif Santé Psy Etudiant

Q : Avez-vous déjà bénéficié du dispositif Santé Psy Etudiant qui permet d'avoir accès à 8 séances gratuites avec un psychologue ?



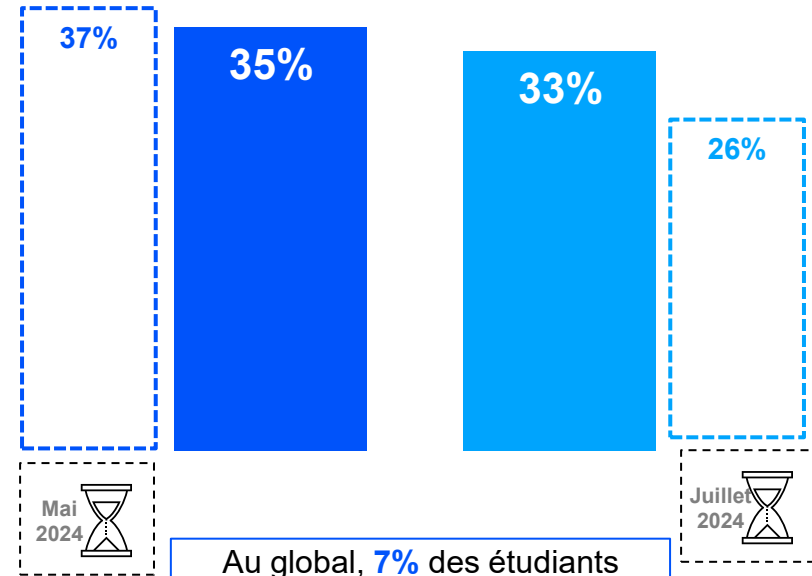
ÉTUDIANTS



BÉNÉFICIAIRES DE COP1

Base : aux étudiant ayant consulté un psychologue au cours des 12 derniers mois, soit 20% de l'échantillon

Base : aux étudiant ayant consulté un psychologue au cours des 12 derniers mois, soit 21% de l'échantillon



Au global, **7%** des étudiants déclarent avoir bénéficié du dispositif Santé Psy Etudiant

Les raisons de ne pas avoir bénéficié du dispositif Santé Psy Etudiant

Q : Pourquoi n'avez-vous pas bénéficié du dispositif Santé Psy Etudiant ?

Base : aux étudiants ayant consulté un psychologue au cours des 12 derniers mois sans avoir bénéficié du dispositif Psy Etudiant, soit 13% de l'échantillon



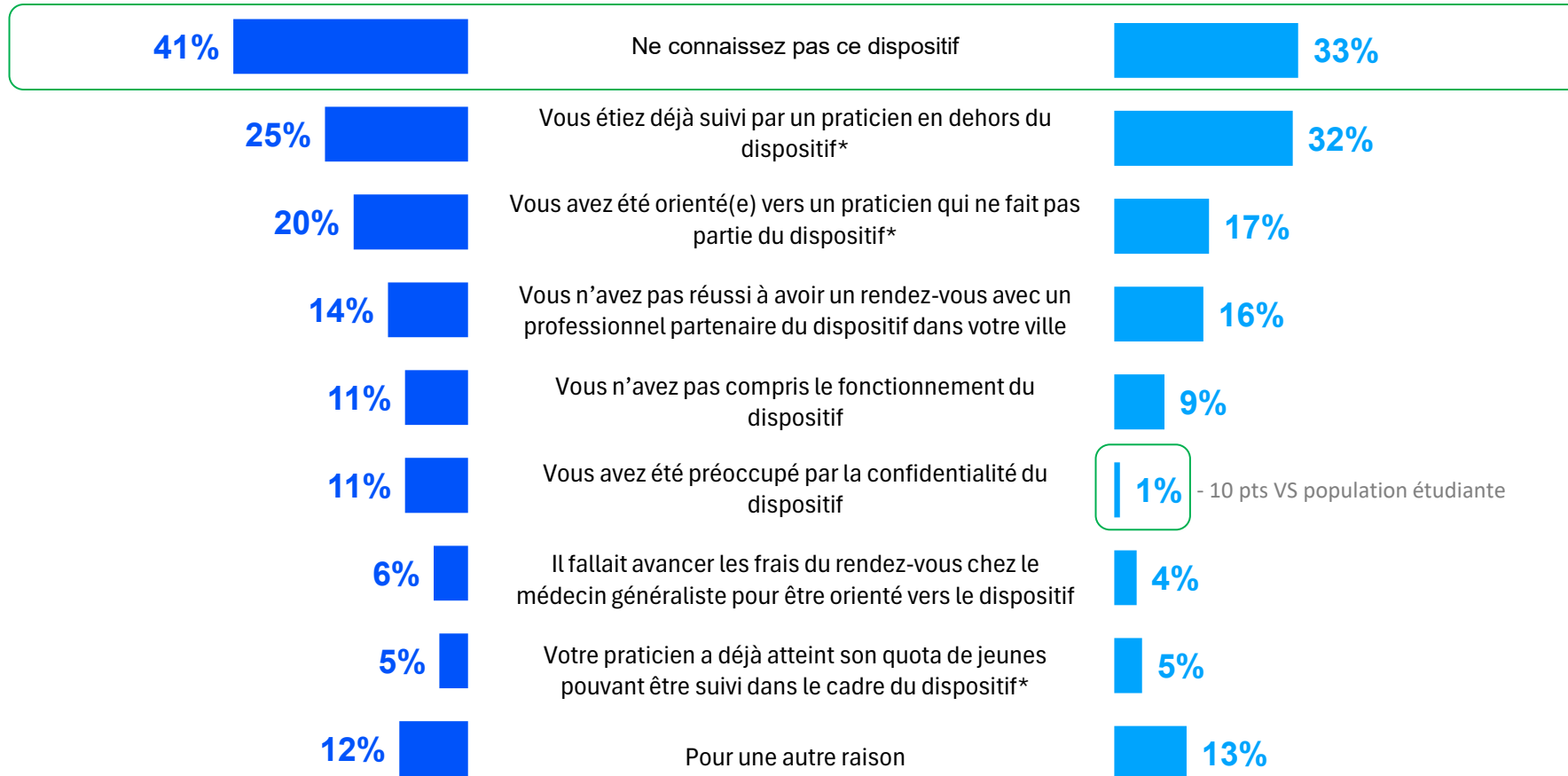
Base : aux étudiants ayant consulté un psychologue au cours des 12 derniers mois sans avoir bénéficié du dispositif Psy Etudiant, soit 14% de l'échantillon

Parce que (vous)...

Mai 2024

Juillet 2024

55%
NP
NP
14%
8%
6%
5%
NP
12%



46%
NP
NP
12%
11%
3%
2%
NP
26%

NP : item non posé

*Ces items ayant été rajoutés en 2025, les évolutions des résultats de cette question sont à interpréter avec prudence.

Le renoncement à des soins gynécologiques

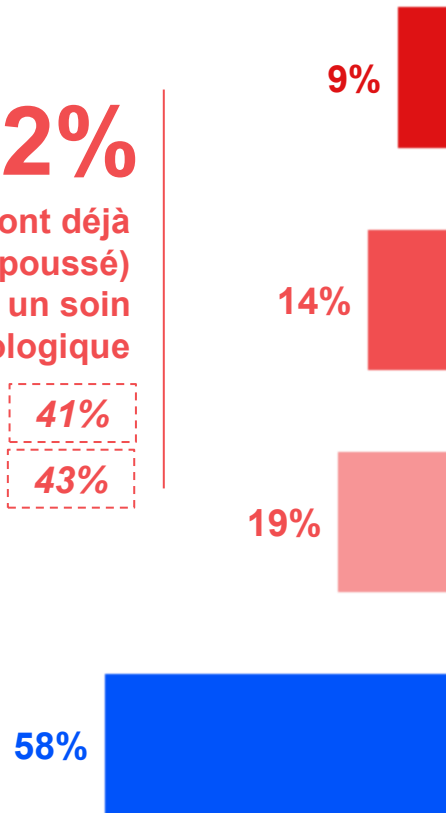
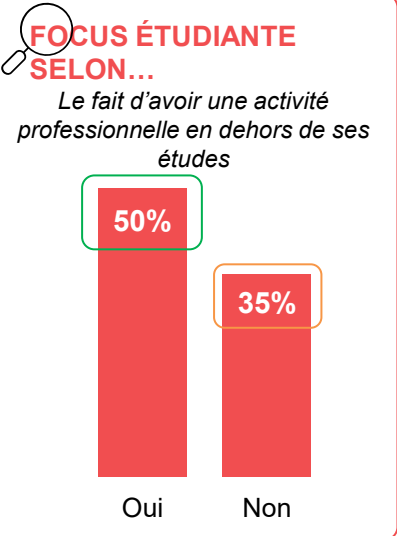
Q : Au cours de votre vie, avez-vous déjà renoncé à une visite ou un soin gynécologique ?

Base : posée uniquement aux femmes étudiantes, soit 55% de l'échantillon



42%
Des étudiantes ont déjà renoncé à (ou repoussé) une visite ou un soin gynécologique

Mai 2024 **41%**
Juin 2023 **43%**

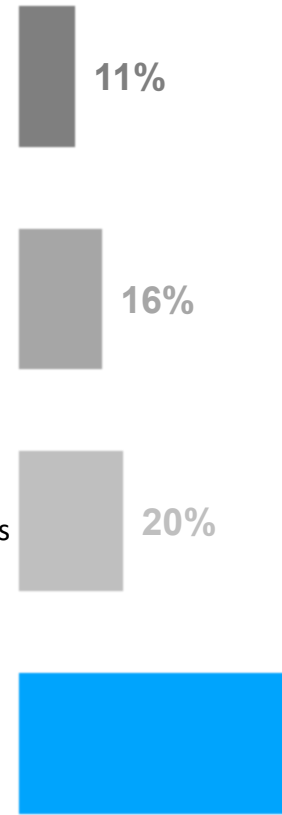


Base : posée uniquement aux femmes étudiantes, soit 68% de l'échantillon



47%
Des bénéficiaires de COP1 ont déjà renoncé à (ou repoussé) une visite ou un soin gynécologie

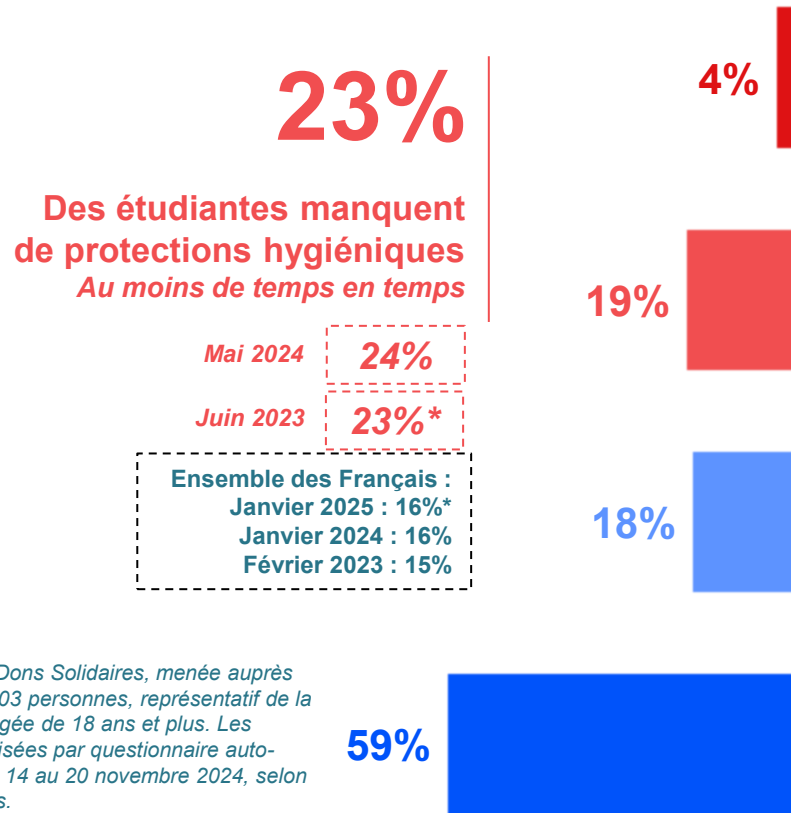
50% Juillet 2024
53% Juillet 2023



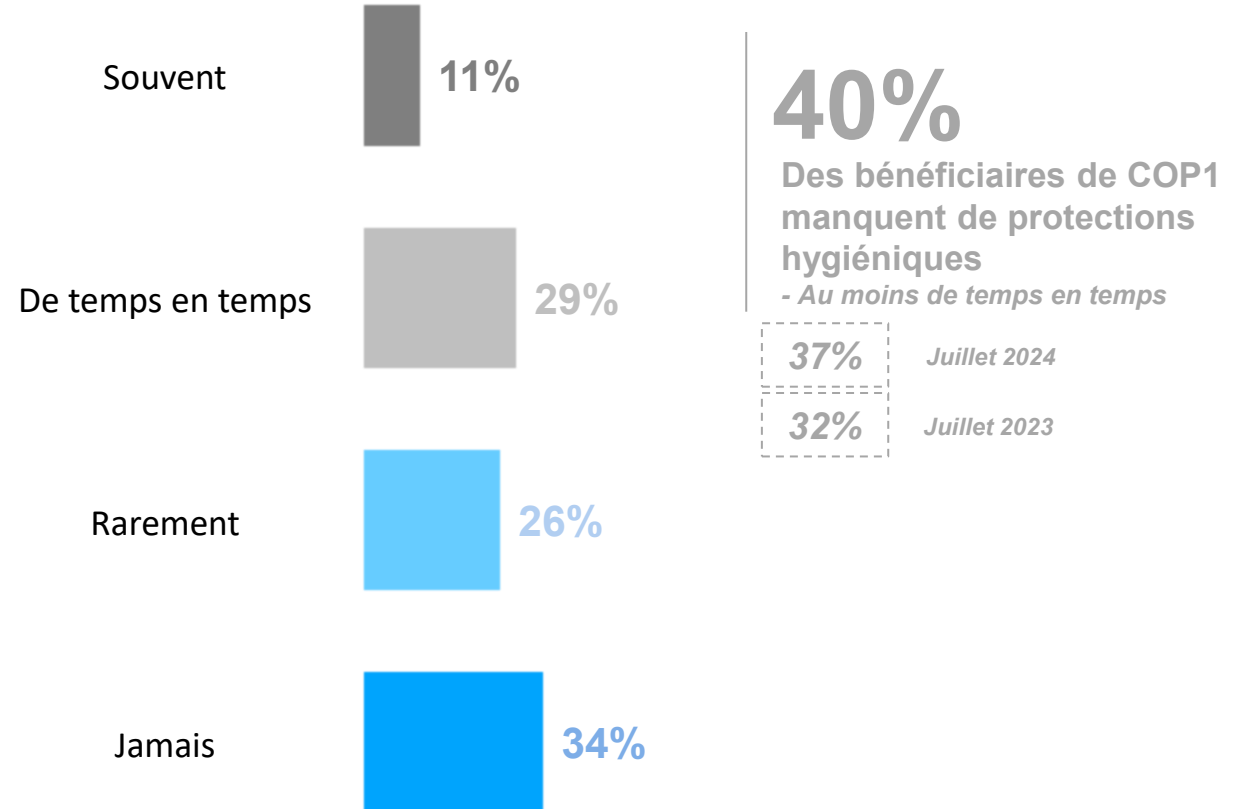
La propension à manquer de protections hygiéniques par manque d'argent

Q : Par manque d'argent, vous arrive-t-il de ne pas disposer de suffisamment de protections hygiéniques (serviettes, tampons) pour vous-même ?*

Base : posée uniquement aux femmes étudiantes, soit 55% de l'échantillon



Base : posée uniquement aux femmes étudiantes, soit 68% de l'échantillon



*Baromètre Ifop pour Dons Solidaires, menée auprès d'un échantillon de 4003 personnes, représentatif de la population française âgée de 18 ans et plus. Les interviews ont été réalisées par questionnaire auto-administré en ligne du 14 au 20 novembre 2024, selon la méthode des quotas.

NB : Avant 2025, l'enquête était menée auprès d'un échantillon de 2000 répondants.

* En Juin 2023, l'intitulé de la question était : « Vous arrive-t-il de ne pas disposer de suffisamment de protections hygiéniques (serviettes, tampons) pour vous-même par manque d'argent ? »

Le sentiment d'être informé sur diverses aides (1/3)



Q : Diriez-vous que vous êtes suffisamment informé sur chacune des aides suivantes ?

 Juin 2023
  Mai 2024

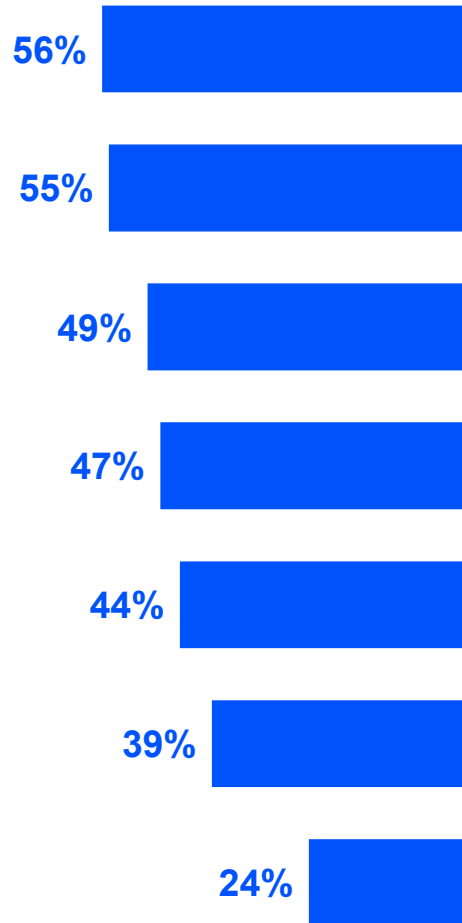


Comparatif - "TOTAL Oui"

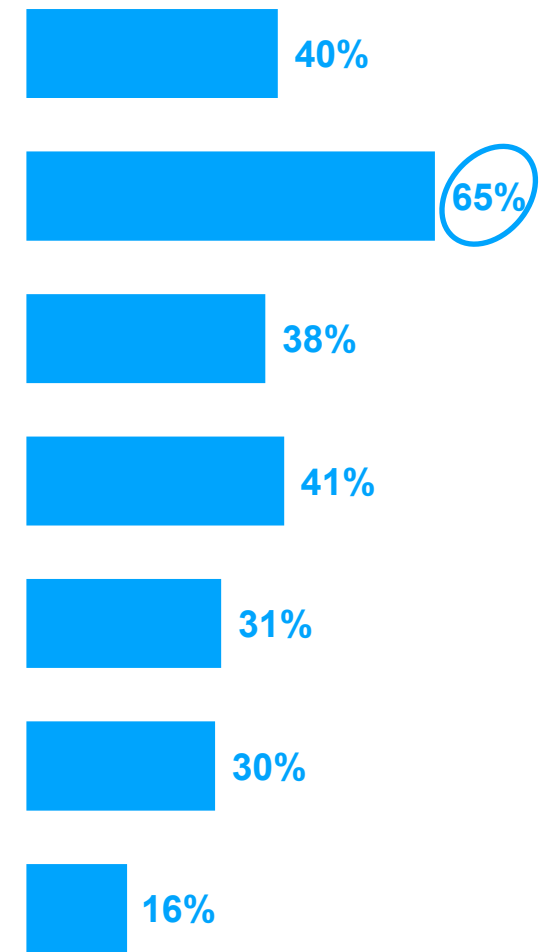


 Juillet 2024
  Juillet 2023

54%	56%
53%	55%
49%	47%
51%	45%
51%	47%
34%	36%
27%	29%



Les aides sur les discriminations/violences/Harcèlement
 Les aides au logement
 Les aides financières
 Les aides psychologiques
 Les aides sur le choix des protections menstruelles
 Les aides administratives
 Les aides juridiques (ex : clinique juridique)



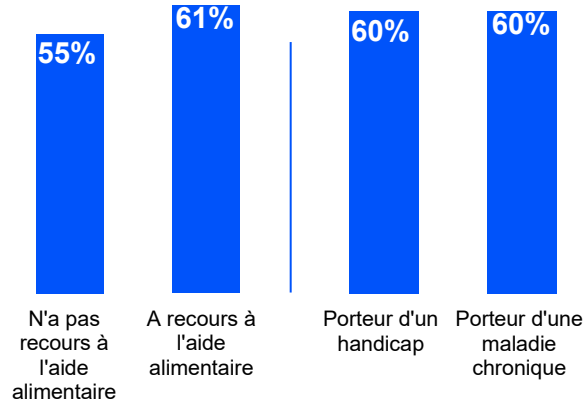
38%	40%
65%	59%
36%	36%
42%	36%
32%	39%
27%	26%
14%	17%

Le sentiment d'être informé sur diverses aides (2/3)

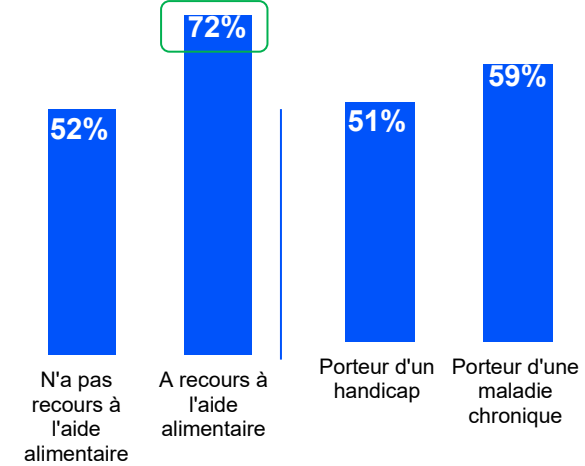
- Détail étudiants

Q : Diriez-vous que vous êtes suffisamment informé sur chacune des aides suivantes ?

- Les aides sur les discriminations/violences/Harcèlement -



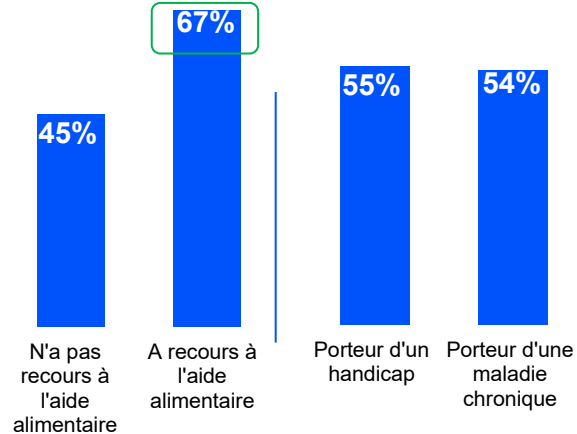
- Les aides au logement -



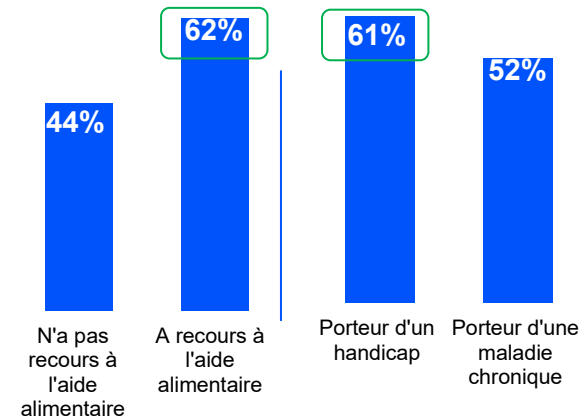
ÉTUDIANTS

Comparatif - "TOTAL Oui"

- Les aides financières -



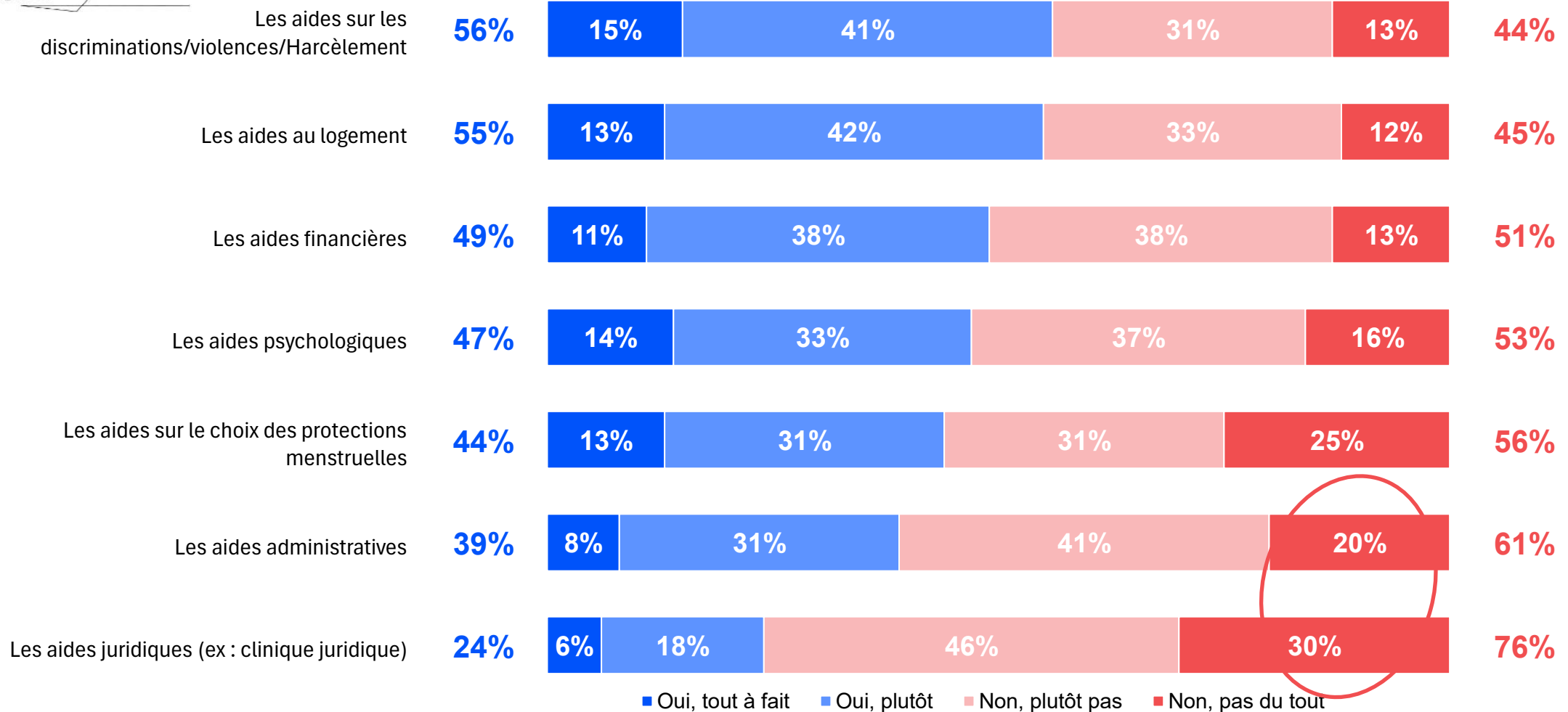
- Les aides psychologiques -



Le sentiment d'être informé sur diverses aides (3/3)

- Détail étudiants

Q : Diriez-vous que vous êtes suffisamment informé sur chacune des aides suivantes ?





C

L'alimentation

N

E

W

S

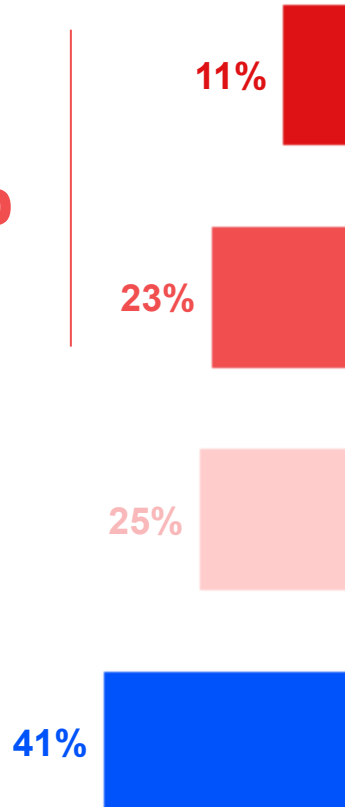
La propension à sauter des repas par manque d'argent (1/2)

Q : Par manque d'argent, vous est-il déjà arrivé de sauter un repas ?

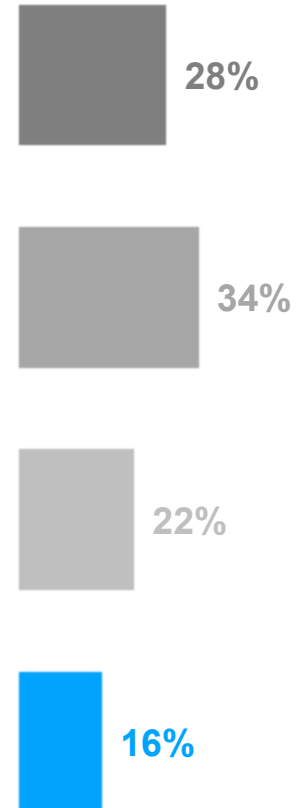


BÉNÉFICIAIRES DE COP1

34%
Ont déjà sauté souvent ou de temps en temps des repas par manque d'argent



Souvent
De temps en temps
Rarement
Jamais



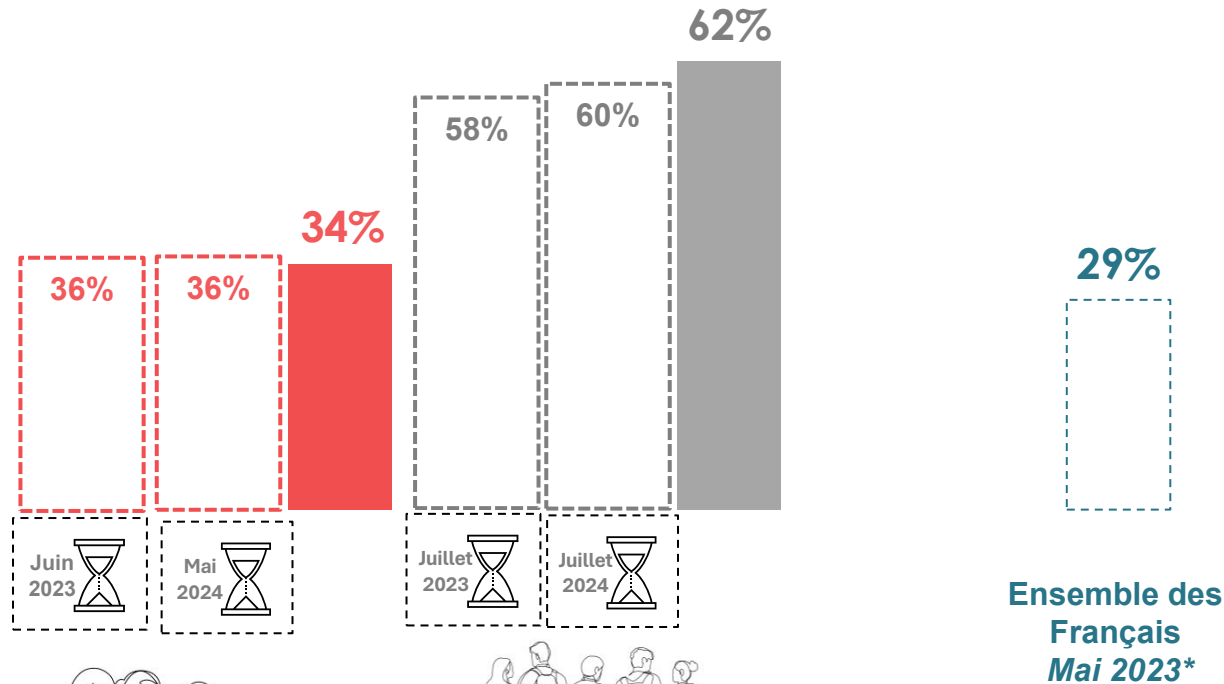
62%
Ont déjà sauté souvent ou de temps en temps des repas par manque d'argent

La propension à sauter des repas par manque d'argent (2/2)

Comparatif avec l'ensemble de la population française

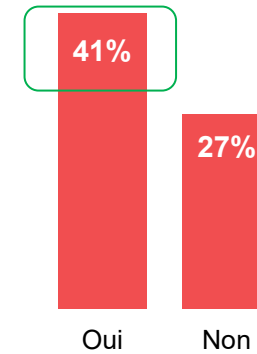
Q : Par manque d'argent, vous est-il déjà arrivé de sauter un repas ?

TOTAL "Souvent / "De temps en temps"



FOCUS ÉTUDIANTS SELON...

Le fait d'avoir une activité professionnelle en dehors de ses études

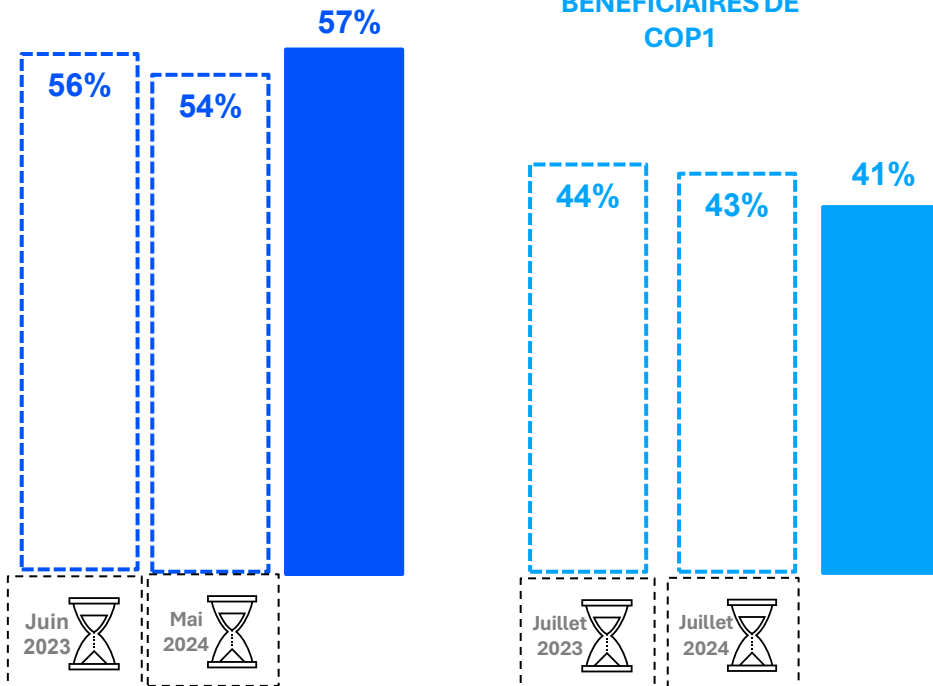


*Etude Ifop pour Familles Rurales, menée auprès d'un échantillon de 1002 personnes, représentatif de la population française âgée de 18 ans et plus. Les interviews ont été réalisées par questionnaire auto-administré en ligne du 4 au 5 mai 2023, selon la méthode des quotas.

La fréquentation régulière du restaurant universitaire

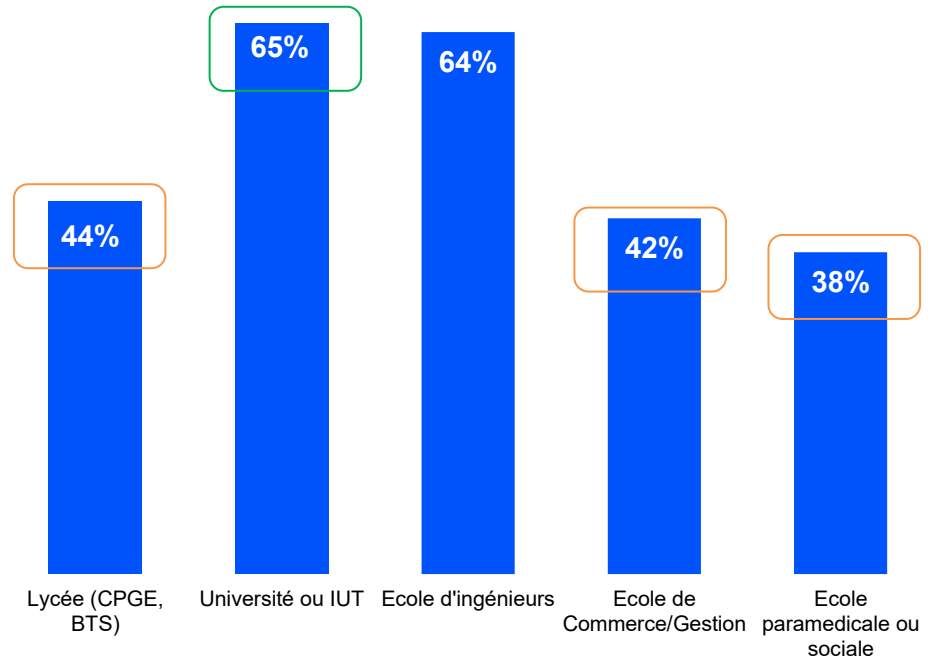
Q : Mangez-vous régulièrement au restaurant universitaire (cafétéria, restaurant CROUS) ?

Comparatif - Oui -

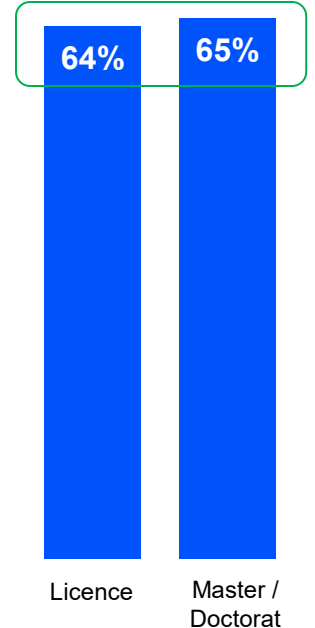


FOCUS ÉTUDIANTS SELON...

Le type d'établissement



Le niveau d'études



Les raisons qui poussent à ne pas manger régulièrement dans un restaurant universitaire

Q : Pourquoi ne mangez-vous pas régulièrement au restaurant universitaire ?

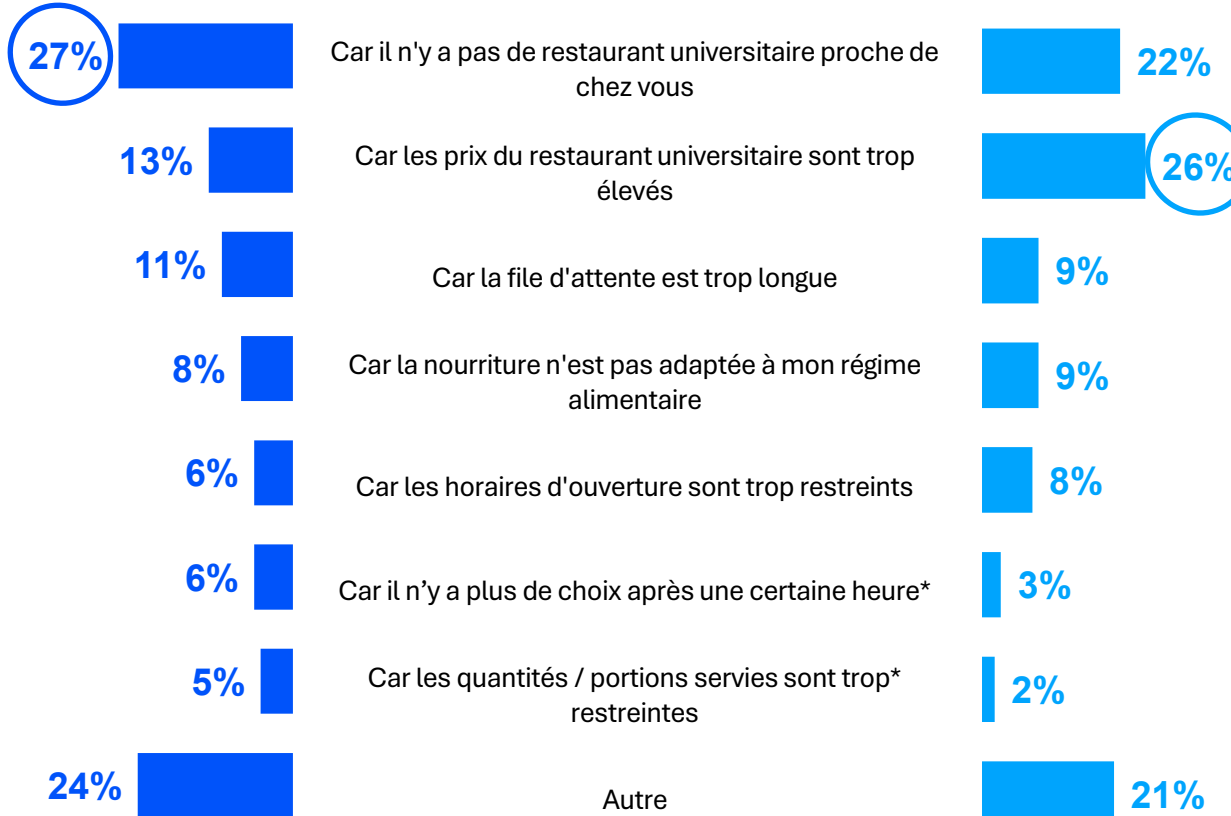
Base : étudiants qui ne mangent pas au restaurant universitaire, soit **43%** de l'échantillon



BÉNÉFICIAIRES DE COP1

Base : aux étudiants qui ne mangent pas régulièrement au restaurant universitaire, soit **59%** de l'échantillon

Jun 2023	Mai 2024
24%	23%
16%	13%
18%	17%
6%	7%
8%	8%
NP*	5%
NP*	NP*
28%	27%



Juillet 2024	Juillet 2023
19%	26%
26%	27%
8%	9%
10%	9%
6%	9%
4%	NP*
NP*	NP*
27%	20%

NP : item non posé

*Ces items ayant été rajoutés en 2024 ou 2025, les évolutions des résultats de cette question sont à interpréter avec prudence.

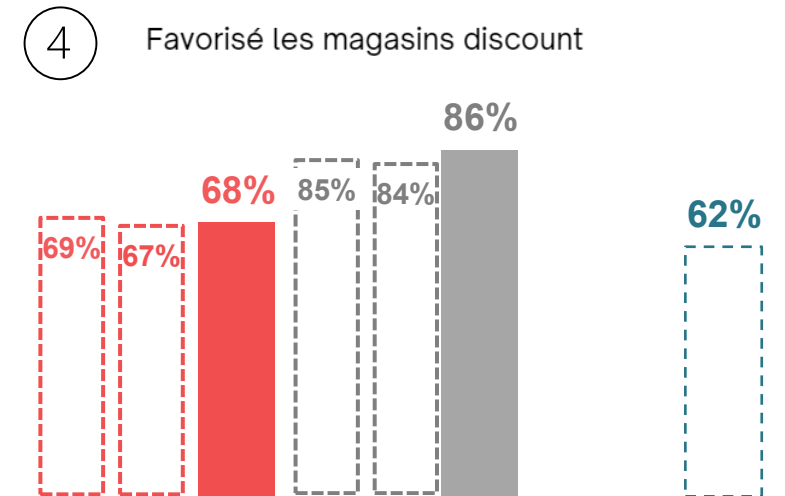
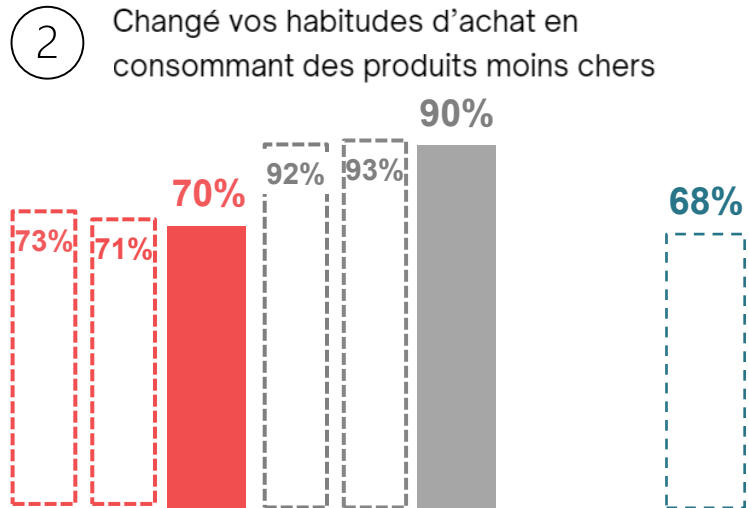
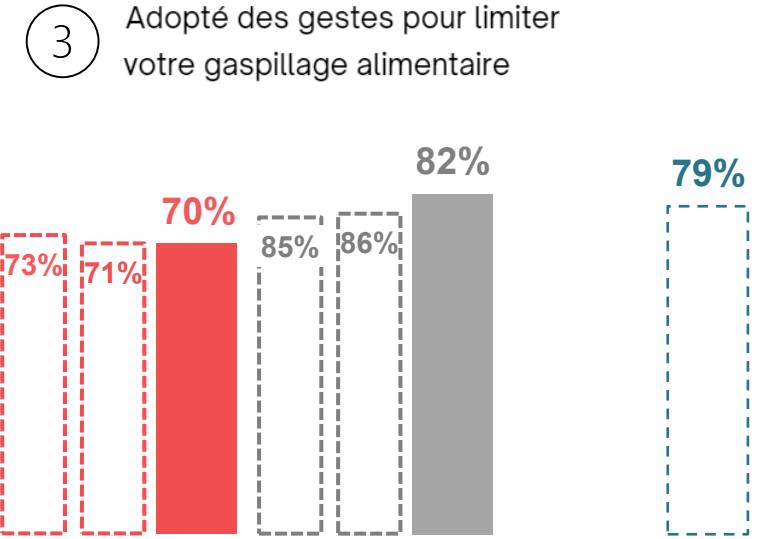
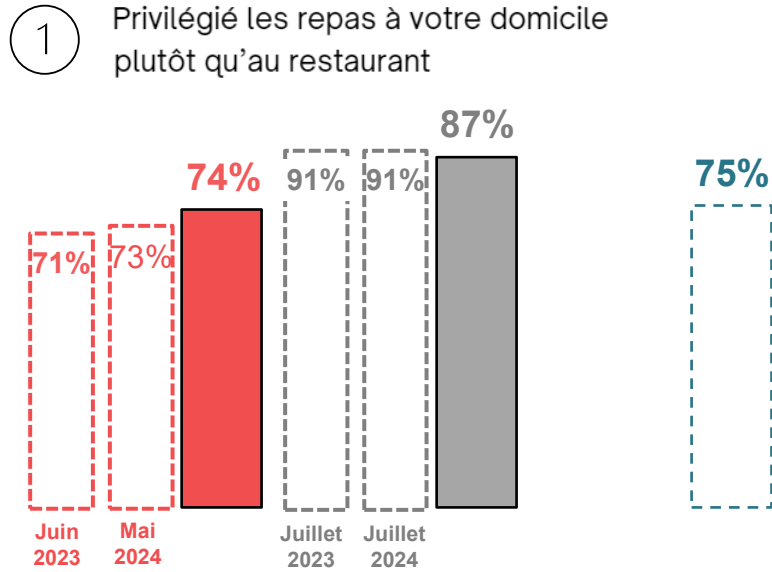
L'impact de sa situation financière sur ses dépenses alimentaires (1/2)

Comparatif avec l'ensemble de la population française

Q : Parlons plus précisément de vos dépenses alimentaires actuelles. A cause de votre situation financière, avez-vous déjà... ?*

“Oui, vous l’avez déjà fait”

- Ensemble des étudiants
- Bénéficiaires de Cop1
- Ensemble des Français Mai 2023*



*Avant 2025, l’intitulé de cette question était : « Parlons plus précisément de vos dépenses alimentaires actuelles. A cause de l’inflation, avez-vous déjà... ? »

*Etude Ifop pour Familles Rurales, menée auprès d’un échantillon de 1002 personnes, représentatif de la population française âgée de 18 ans et plus. Les interviews ont été réalisées par questionnaire auto-administré en ligne du 4 au 5 mai 2023, selon la méthode des quotas.

L'impact de sa situation financière sur ses dépenses alimentaires (2/2)

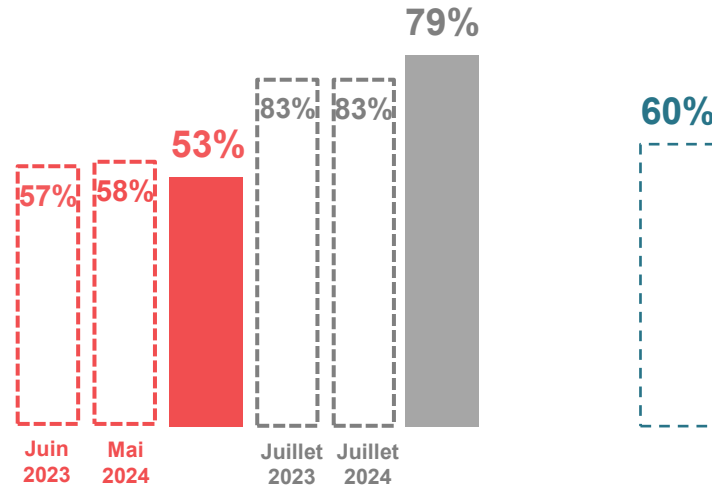
Comparatif avec l'ensemble de la population française

Q : Parlons plus précisément de vos dépenses alimentaires actuelles. A cause de votre situation financière, avez-vous déjà... ?*

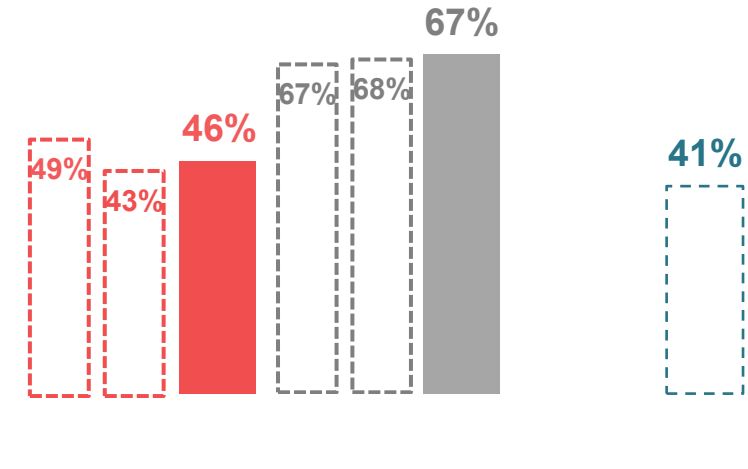
“Oui, vous l’avez déjà fait”

- Ensemble des étudiants
- Bénéficiaires de Cop1
- Ensemble des Français
Mai 2023*

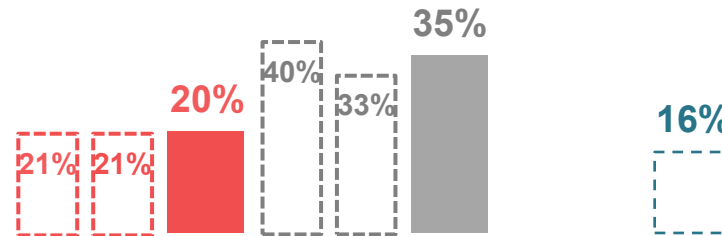
5 Revu vos menus en privilégiant des recettes peu coûteuses



6 Réduit les portions / la quantité de vos repas



7 Adopté un régime alimentaire végétarien



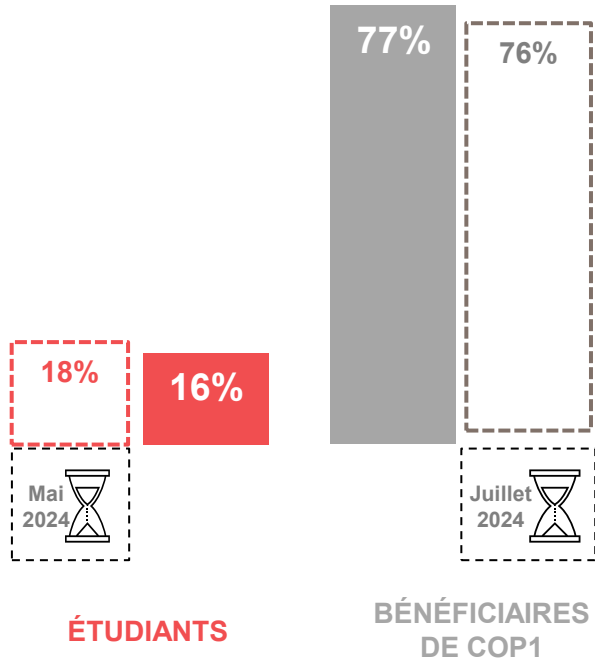
*Avant 2025, l'intitulé de cette question était : « Parlons plus précisément de vos dépenses alimentaires actuelles. A cause de l'inflation, avez-vous déjà... ? »

*Etude Ifop pour Familles Rurales, menée auprès d'un échantillon de 1002 personnes, représentatif de la population française âgée de 18 ans et plus. Les interviews ont été réalisées par questionnaire auto-administré en ligne du 4 au 5 mai 2023, selon la méthode des quotas.

Le recours à l'aide alimentaire

Q : Avez-vous déjà eu recours à l'aide alimentaire ?

Comparatif - Oui -



56%
Ont eu recours à l'aide alimentaire régulièrement ou fréquemment, contre 65% en 2024

Au global, 9% des étudiants ont recours à l'aide alimentaire régulièrement

La fréquence de recours à l'aide alimentaire

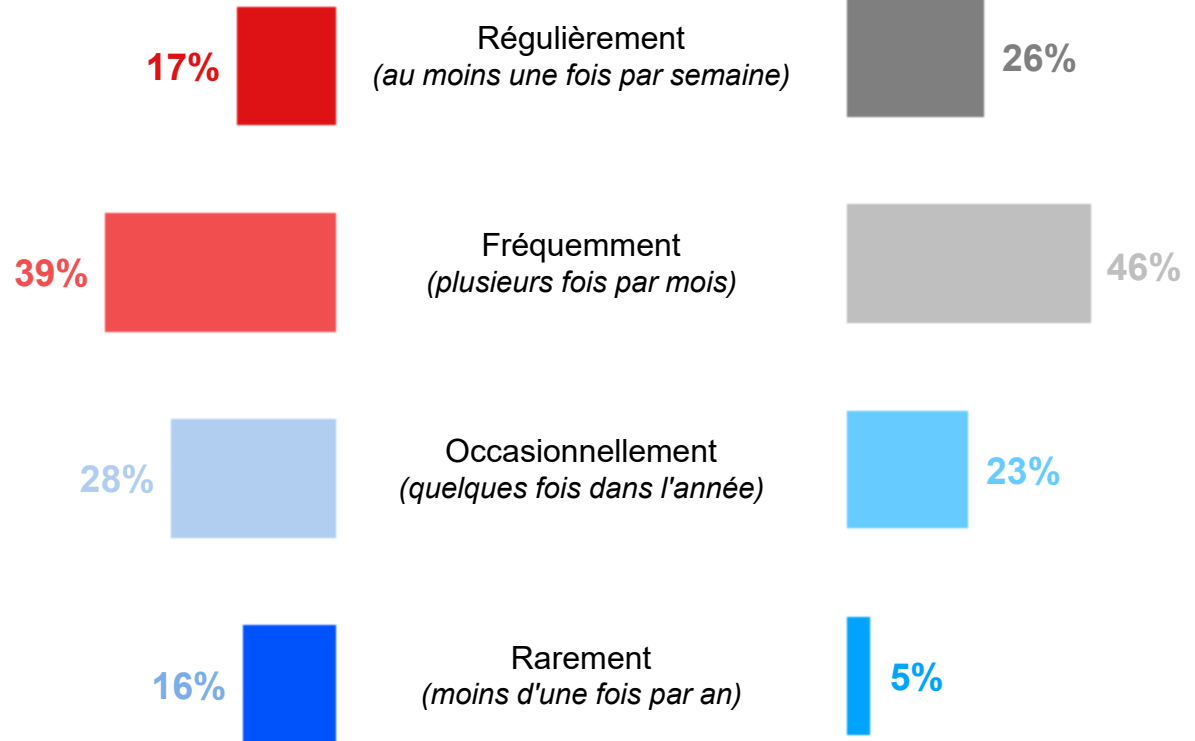
Q : A quelle fréquence avez-vous recours à l'aide alimentaire ?



Base : aux étudiants ayant déjà eu recours à l'aide alimentaire, soit 16% de l'échantillon



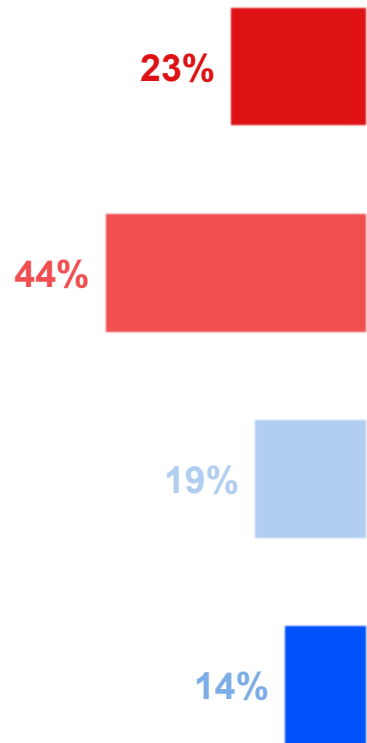
Base : aux étudiants ayant déjà eu recours à l'aide alimentaire, soit 77% de l'échantillon



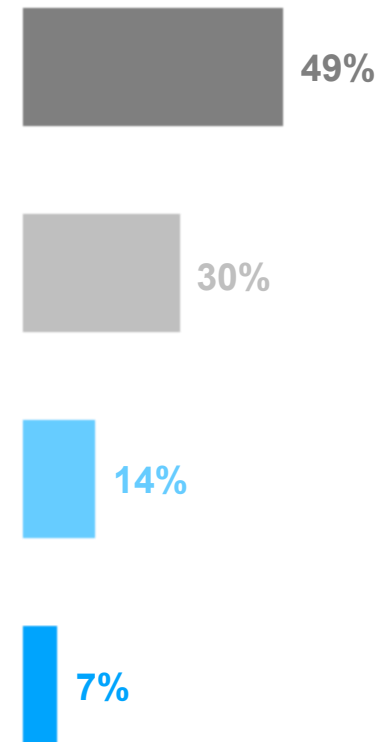
La durée du recours à l'aide alimentaire

Q: Depuis quand avez-vous recours à l'aide alimentaire ?

Base : aux étudiants ayant déjà eu recours à l'aide alimentaire, soit 16% de l'échantillon



Base : aux étudiants ayant déjà eu recours à l'aide alimentaire, soit 77% de l'échantillon



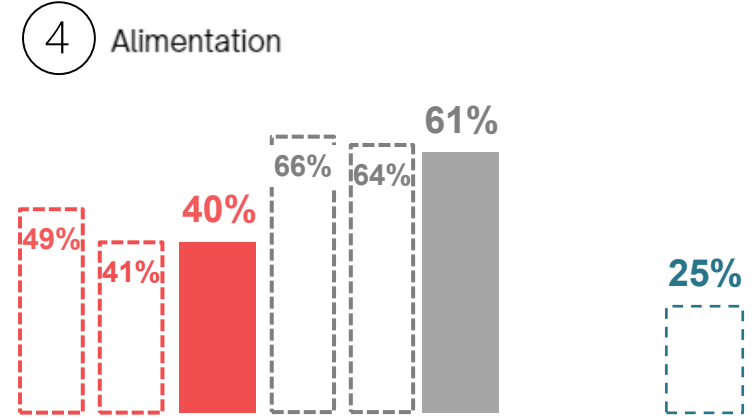
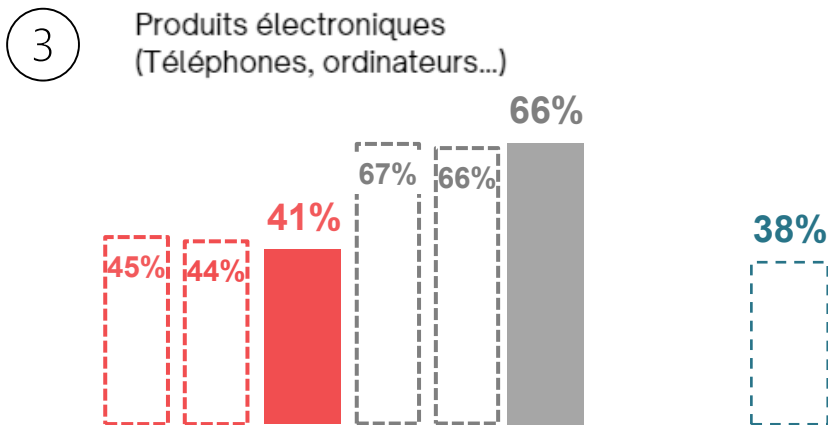
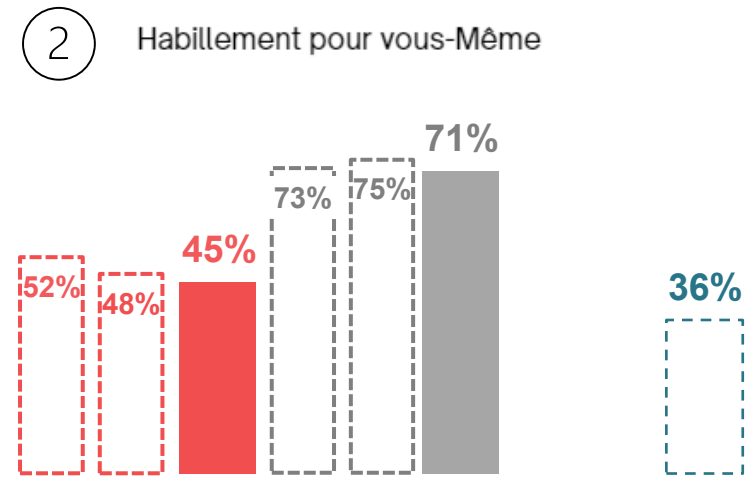
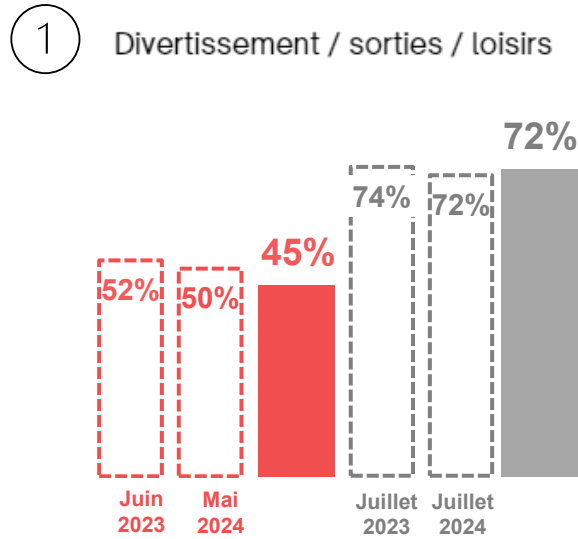
Le sentiment de devoir limiter ou renoncer à ses achats sur diverses catégories de produits en raison de difficultés financières (1/2)

Comparatif avec l'ensemble de la population française

Q : Pour chacune des catégories de produits suivantes, vous arrive-t-il de devoir limiter vos achats voire d'y renoncer ou de vous rabattre sur un produit ou une marque moins chère ?

TOTAL "Souvent"

- Ensemble des étudiants
- Bénéficiaires de Cop1
- Ensemble des Français Octobre 2021*



*Etude Ifop pour L'Agence du Don en Nature et La Fondation Jean Jaurès, menée auprès d'un échantillon de 2000 personnes, par questionnaire auto administré en ligne du 28 septembre au 6 octobre 2021, selon la méthode des quotas.

Le sentiment de devoir limiter ou renoncer à ses achats sur diverses catégories de produits en raison de difficultés financières (2/2)

Comparatif avec l'ensemble de la population française

Q : Pour chacune des catégories de produits suivantes, vous arrive-t-il de devoir limiter vos achats voire d'y renoncer ou de vous rabattre sur un produit ou une marque moins chère ?

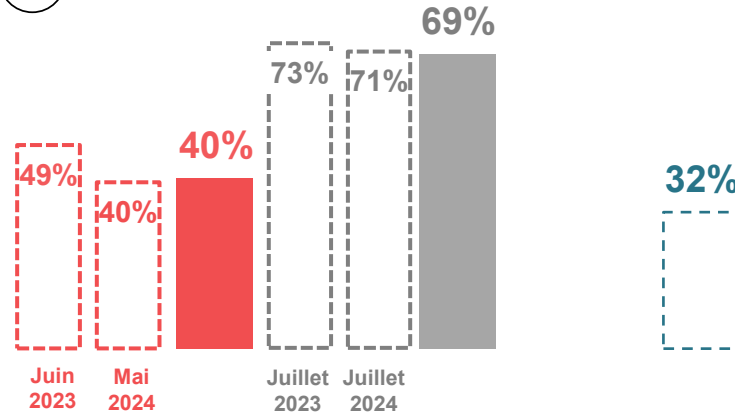
TOTAL "Souvent"

■ Ensemble des étudiants

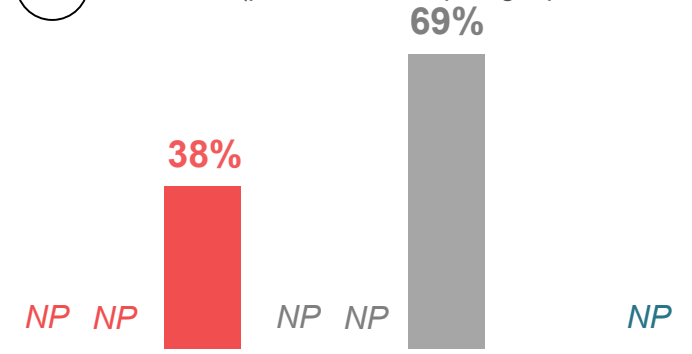
■ Bénéficiaires de Cop1

■ Ensemble des Français Octobre 2021*

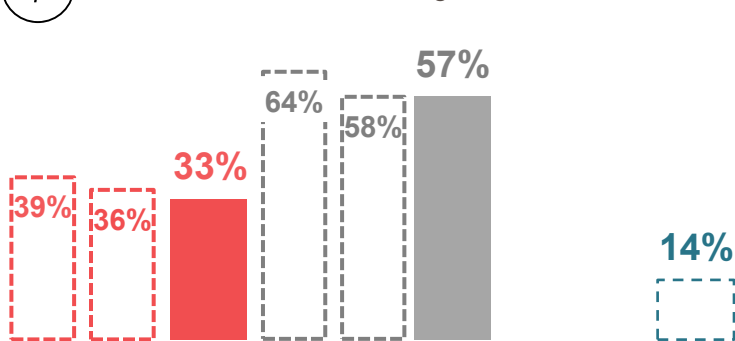
5 Aménagement Du Logement/Electroménager



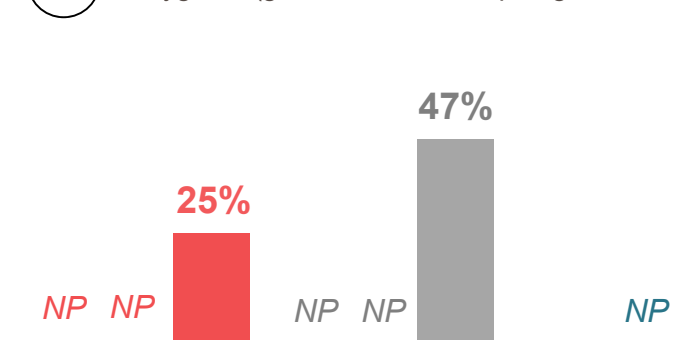
6 Beauté (produits de maquillage, produits cosmétiques)*



7 Produits D'entretien Du Logement



8 Hygiène (gels douche, shampoings, déodorants, etc.)*



NP : item non posé

*Ces items ayant été rajoutés en 2025, les évolutions des résultats de cette question sont à interpréter avec prudence.



D

Le logement et la
situation financière

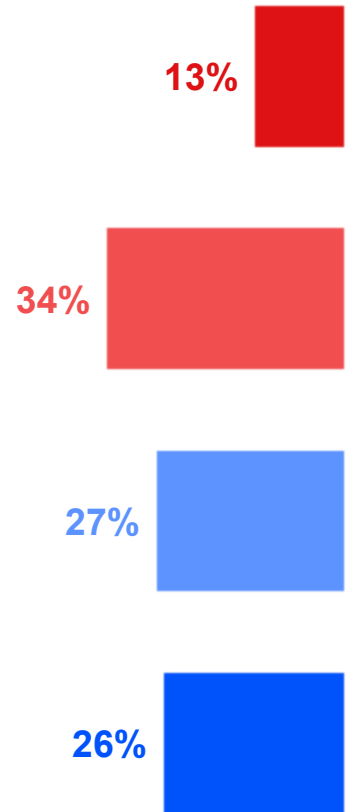
La rencontre de difficultés pour obtenir un logement en tant qu'étudiant

Q : Avez-vous rencontré des difficultés pour obtenir un logement en tant qu'étudiant ?



47%
Ont rencontré des problèmes

Mai 2024 **50%**
Juin 2023 **55%***

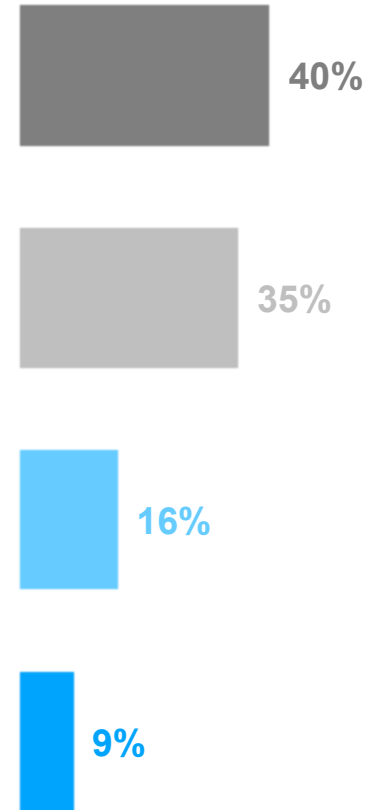


Oui, beaucoup

Oui, un peu

Non, pas vraiment

Non, pas du tout



75%

Ont rencontré des problèmes pour trouver/obtenir un logement

73% Juillet 2024
79%* Juillet 2023

* En Juin et Juillet 2023, l'intitulé de la question était : « Avez-vous rencontré des difficultés pour trouver/obtenir un logement en tant qu'étudiant ? »

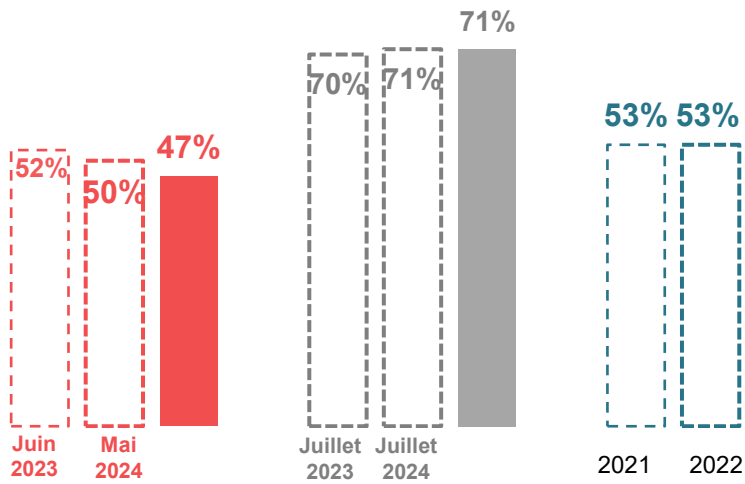
La crainte de se retrouver en situation de précarité financière (1/2)

Comparatif avec l'ensemble de la population française

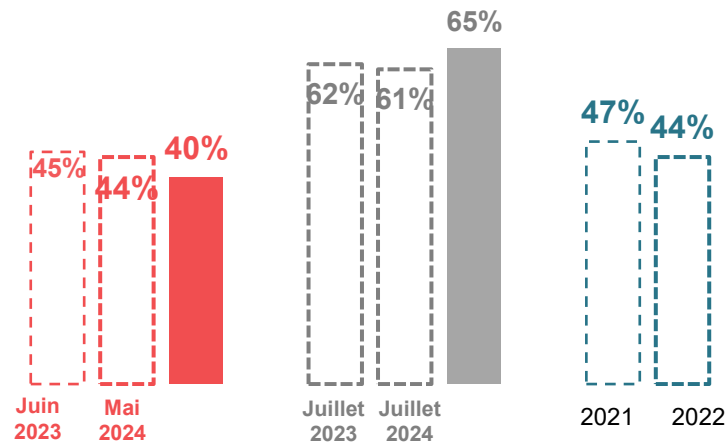
Q : Vous arrive-t-il de vous dire... ?

TOTAL "Souvent / "De temps en temps"

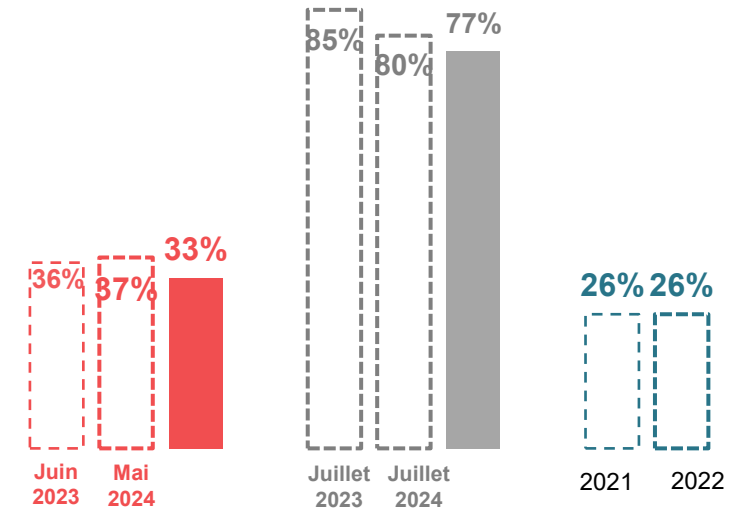
QUE VOUS N'ARRIVEREZ PAS À FINIR LE MOIS



QUE VOUS POURRIEZ BASCULER DANS LA PAUVRETÉ



QUE VOUS POURRIEZ AVOIR À RECOURIR À DES ASSOCIATIONS POUR VOUS PROCURER DES DENRÉES ALIMENTAIRES



■ Ensemble des étudiants

■ Bénéficiaires de Cop1

■ Ensemble des Français*

2021 *Etude Ifop pour Dons solidaires, menée auprès d'un échantillon de 2 005 répondants, représentatif de la population française âgée de 18 ans et plus, par internet du 10 au 15 novembre 2021, selon la méthode des quotas

2022 *Etude Ifop pour Dons solidaires, menée auprès d'un échantillon de 1 511 répondants, représentatif de la population française âgée de 18 ans et plus, par internet du 21 au 23 novembre 2022, selon la méthode des quotas

La crainte de se retrouver en situation de précarité financière (2/2)

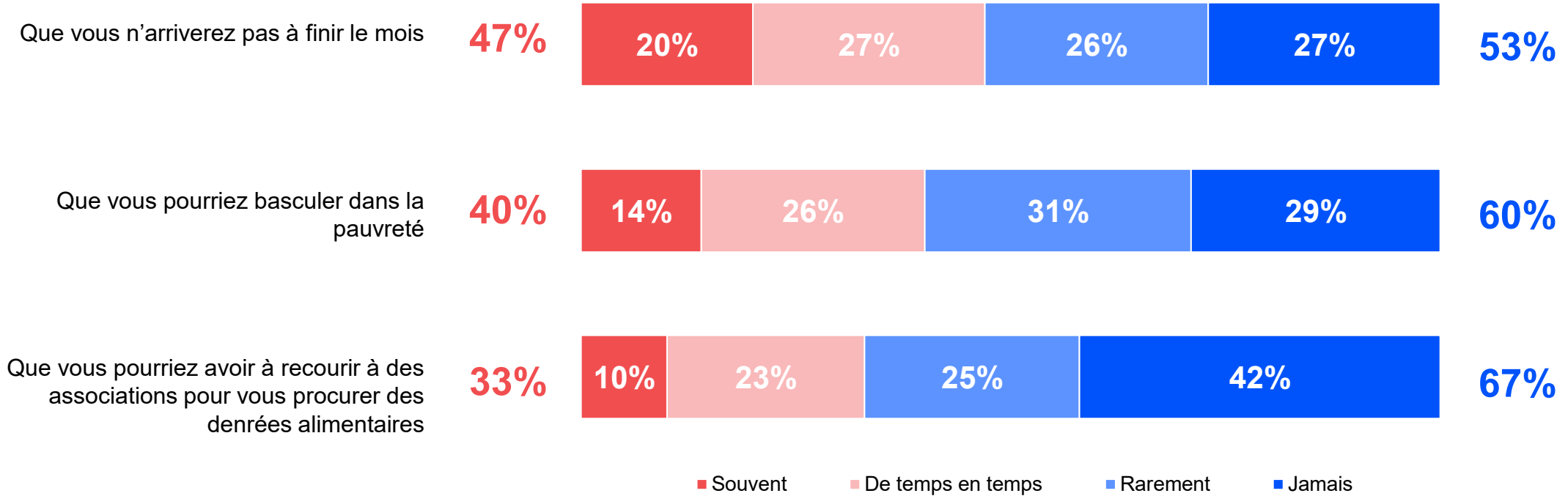
Détail étudiants

Q : Vous arrive-t-il de vous dire... ?



Total
« Souvent, De
temps en temps »

Total
« Rarement,
jamais »



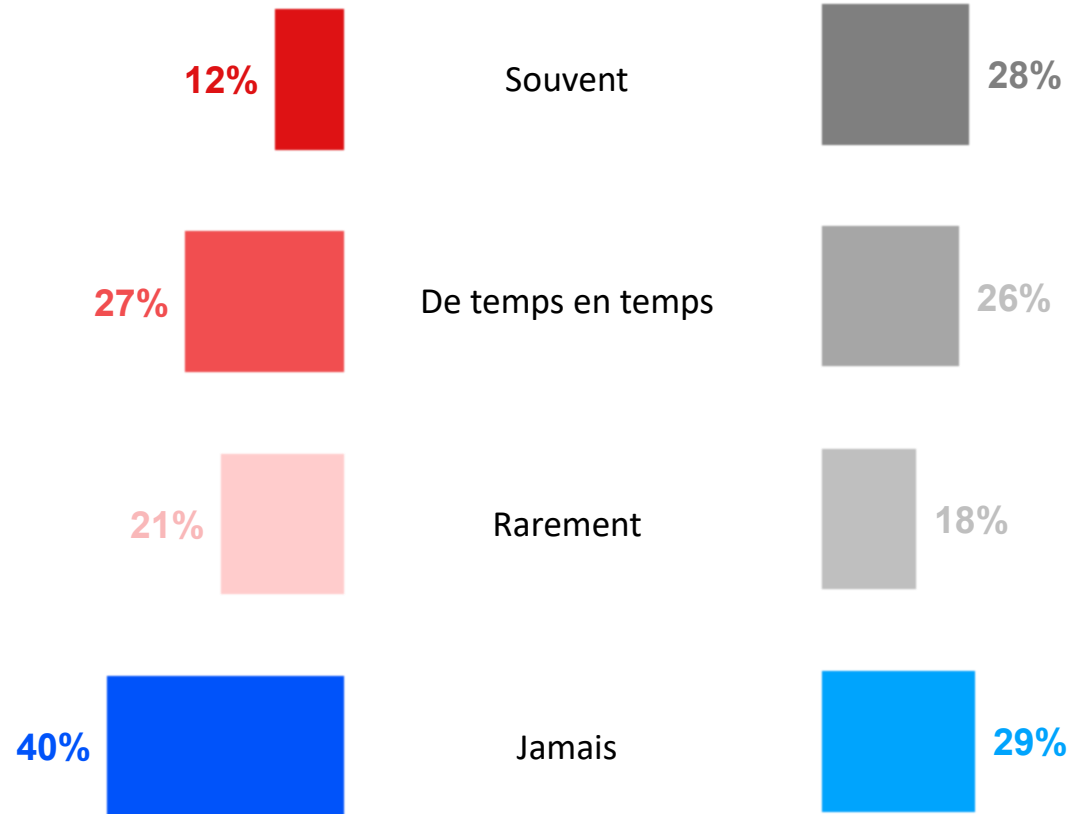
Le renoncement à chauffer son logement pour des raisons financières (1/2)

Q : Vous personnellement, vous arrive-t-il par manque d'argent de renoncer à chauffer votre logement... ?



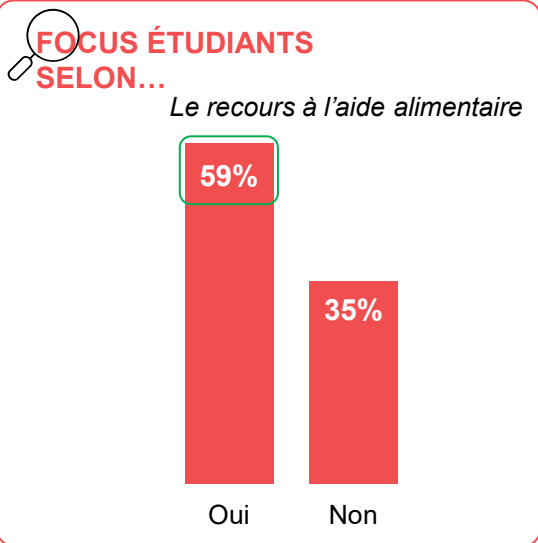
39%

Des étudiants ont déjà renoncé à chauffer leur logement



53%

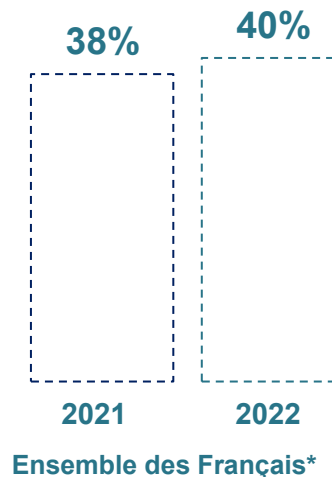
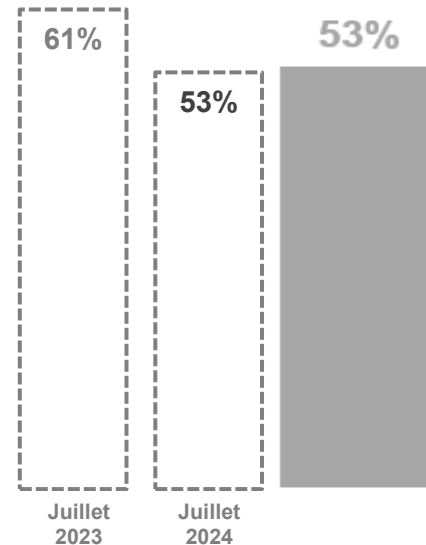
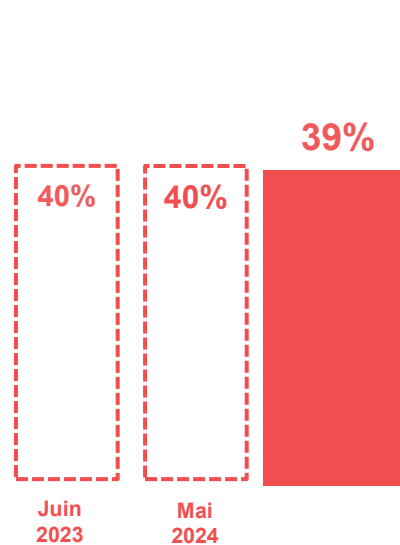
Des bénéficiaires de COP1 ont déjà renoncé à chauffer leur logement



Le renoncement à chauffer son logement pour des raisons financières (2/2)

Q : Vous personnellement, vous arrive-t-il par manque d'argent de renoncer à chauffer votre logement... ?

TOTAL "Souvent / "De temps en temps"



2021 *Etude Ifop pour Dons solidaires, menée auprès d'un échantillon de 2 005 répondants, représentatif de la population française âgée de 18 ans et plus, par internet du 10 au 15 novembre 2021, selon la méthode des quotas

2022 *Etude Ifop pour Dons solidaires, menée auprès d'un échantillon de 1 511 répondants, représentatif de la population française âgée de 18 ans et plus, par internet du 21 au 23 novembre 2022, selon la méthode des quotas

La difficulté à payer à l'heure les charges liées à son logement (1/2)

Q : Vous arrive-t-il de ne pas pouvoir payer à l'heure les charges liées à votre logement (électricité, gaz, loyer et autres) ?



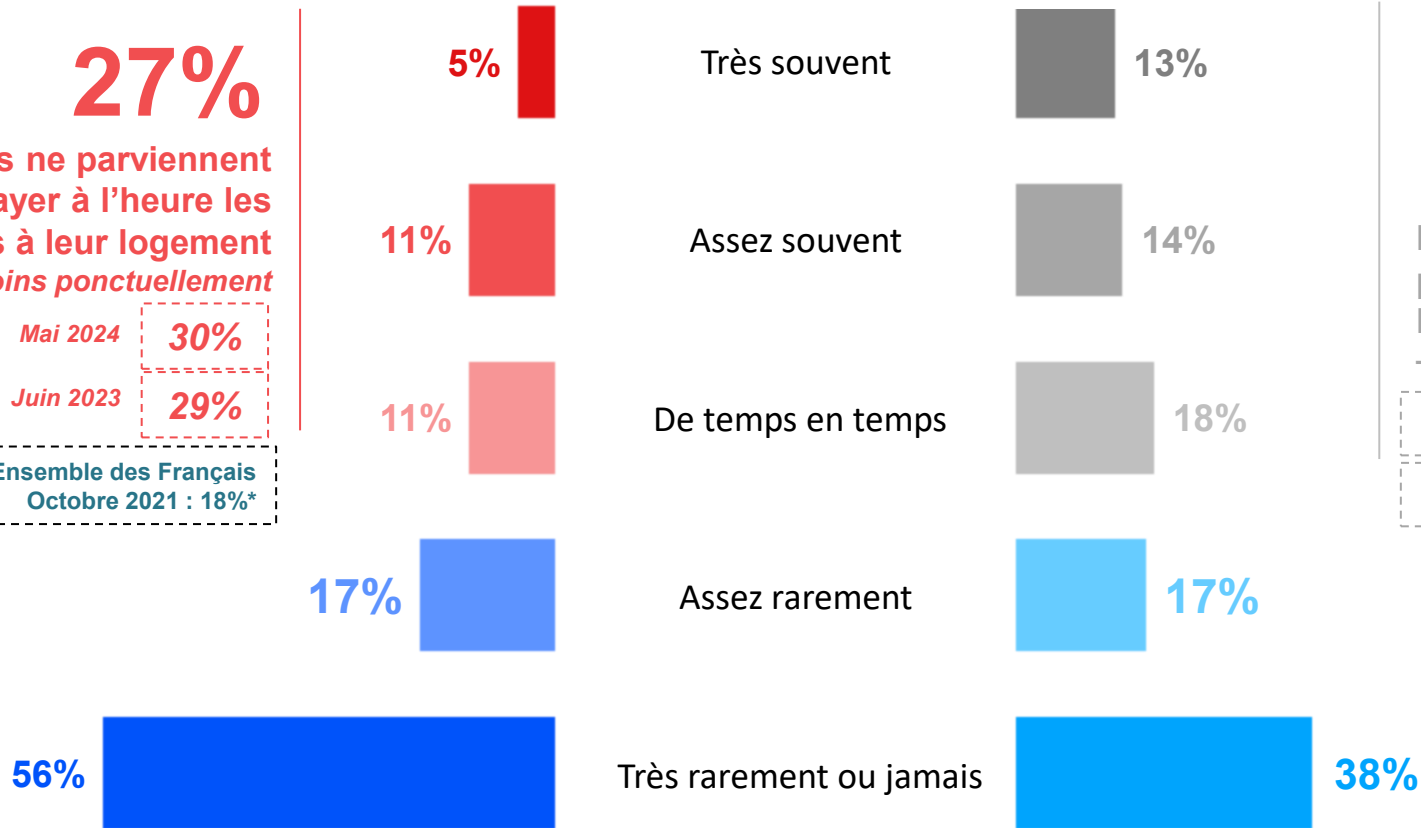
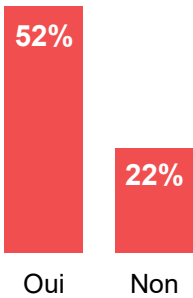
27%
Des étudiants ne parviennent pas à payer à l'heure les charges liées à leur logement – au moins ponctuellement

Mai 2024 **30%**
Juin 2023 **29%**

Ensemble des Français
Octobre 2021 : 18%*

FOCUS ÉTUDIANTS SELON...

Le recours à l'aide alimentaire



45%

Des bénéficiaires de COP1 ne parviennent pas à payer à l'heure les charges liées à leur logement – au moins ponctuellement

43% Juillet 2024
41% Juillet 2023

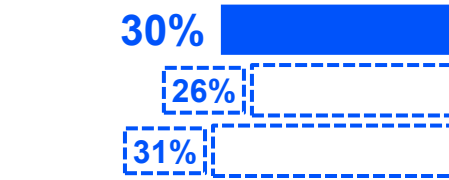
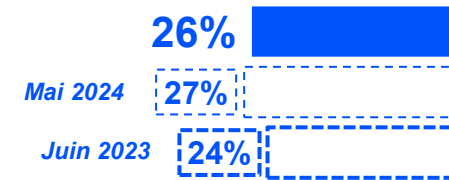
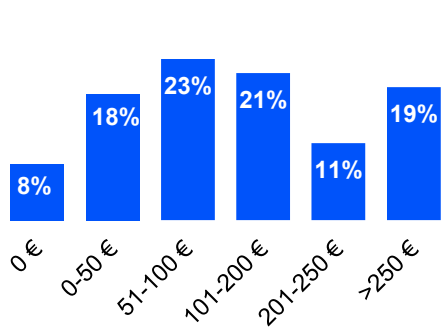
*Etude Ifop pour L'Agence du Don en Nature et La Fondation Jean Jaurès, menée auprès d'un échantillon de 2000 personnes, par questionnaire auto administré en ligne du 28 septembre au 6 octobre 2021, selon la méthode des quotas.

Le reste à vivre une fois les charges et le loyer payés

Q : Combien d'argent vous reste-t-il une fois vos charges et le loyer payé ?



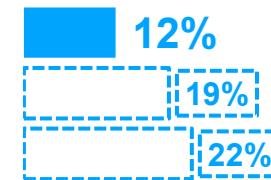
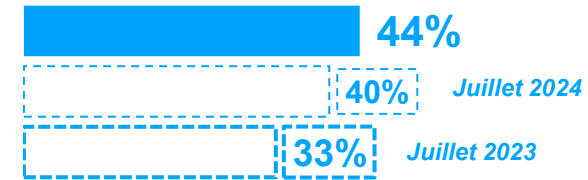
FOCUS DETAIL
ÉTUDIANTS



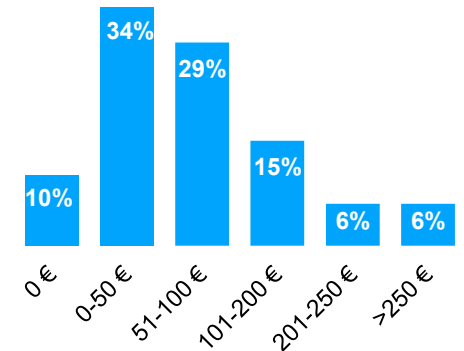
Moins de 50 euros

Entre 50 et 200 euros

Plus de 200 euros



FOCUS DETAIL
BÉNÉFICIAIRES DE COP1





E

L'opinion des
étudiants sur
différents sujets de
société

Le sentiment d'inquiétude à l'égard de l'avenir

Q: Êtes-vous inquiet pour le futur ?



63%

Sont inquiets pour le futur

Mai 2024

63%

Juin 2023

62%

47%

16%

28%

9%

Très inquiet

Assez inquiet

Assez peu inquiet

Pas du tout inquiet

36%

39%

20%

5%

75%

Sont inquiets pour le futur

73%

Juillet 2024

73%

Juillet 2023

Les sujets les plus préoccupants concernant l'avenir

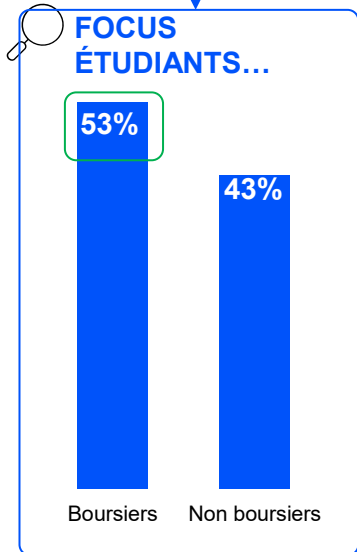
Q: Parmi les sujets suivants, quels sont les trois qui vous préoccupent le plus quand vous pensez à l'avenir ?



BÉNÉFICIAIRES DE COP1



ÉTUDIANTS



(*) Le total est supérieur à 100, les interviewés ayant pu donner jusqu'à 3 réponses.

Le sentiment que les générations précédentes ont laissé un monde meilleur pour les jeunes (1/2)

Q: Pensez-vous que les générations précédentes (nées au plus tard dans les années 60) ont laissé un monde meilleur pour les jeunes...?



Sur le plan sociétal (égalité femmes-hommes, lutte contre les discriminations, inclusion)

Sur le plan économique (niveau de chômage, coût de la vie, accès à la propriété...)

Sur le plan écologique

Total
« OUI »

Total
« NON »

61%

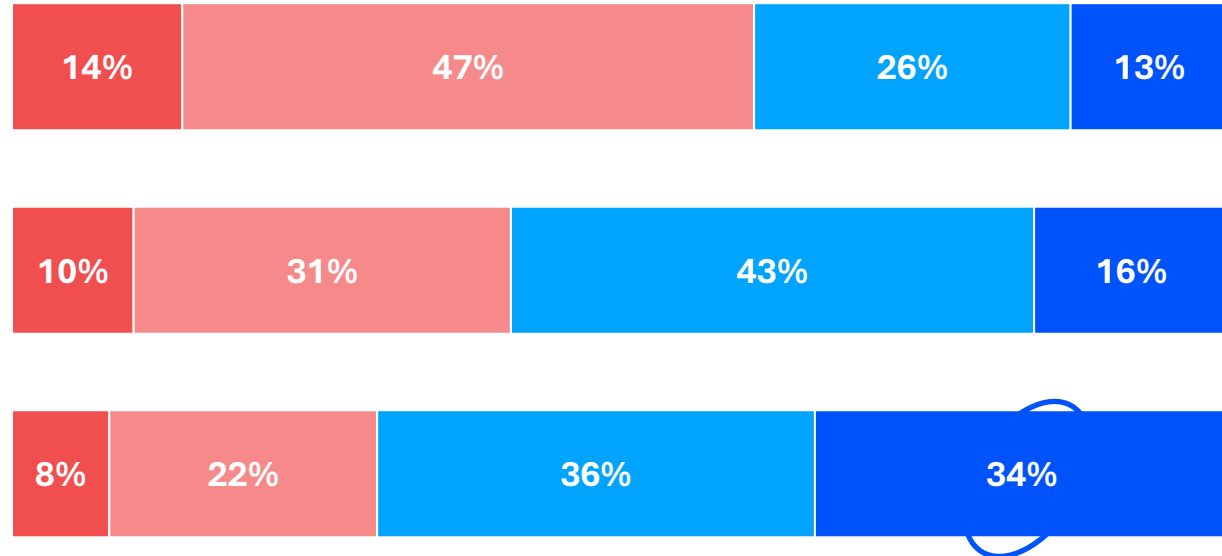
39%

41%

59%

30%

70%



■ Oui, tout à fait ■ Oui, plutôt ■ Non, plutôt pas ■ Non, pas du tout

Le sentiment que les générations précédentes ont laissé un monde meilleur pour les jeunes (2/2)

Q: Pensez-vous que les générations précédentes (nées au plus tard dans les années 60) ont laissé un monde meilleur pour les jeunes...?



BÉNÉFICIAIRES
DE COP1

Sur le plan sociétal (égalité femmes-hommes, lutte contre les discriminations, inclusion)

Sur le plan économique (niveau de chômage, coût de la vie, accès à la propriété...)

Sur le plan écologique

Total
« OUI »

Total
« NON »

54%

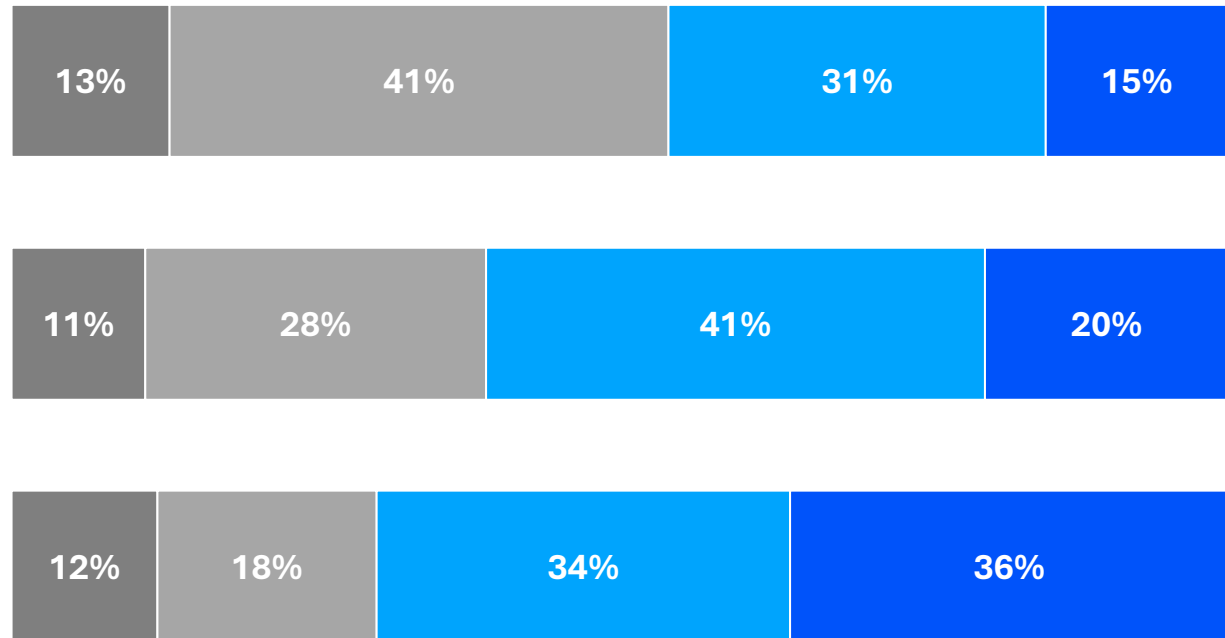
46%

39%

61%

30%

70%



■ Oui, tout à fait ■ Oui, plutôt ■ Non, plutôt pas ■ Non, pas du tout

Le sentiment que l'Etat agit suffisamment pour les jeunes (1/2)

Q: Aujourd'hui, avez-vous le sentiment que l'État agit suffisamment pour les jeunes... ?



Total
« OUI »

Total
« NON »

Sur le plan sociétal (égalité femmes-hommes, lutte contre les discriminations, inclusion)

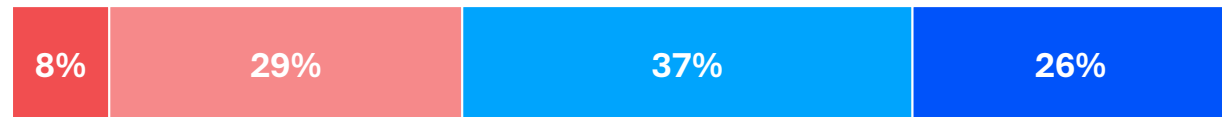
44%



56%

Sur le plan de l'éducation ou académique (plateforme de sélections, places disponibles dans les formations, investissements au niveau des infrastructures...)

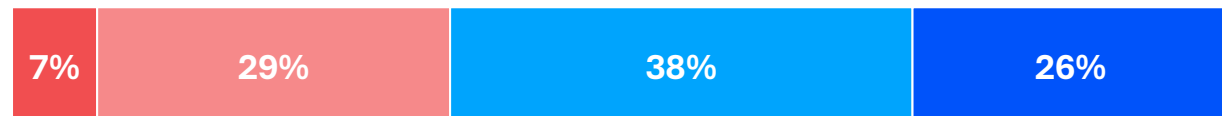
37%



63%

Sur le plan économique (niveau des bourses étudiantes, informations quant aux aides disponibles, niveau de chômage, coût de la vie...)

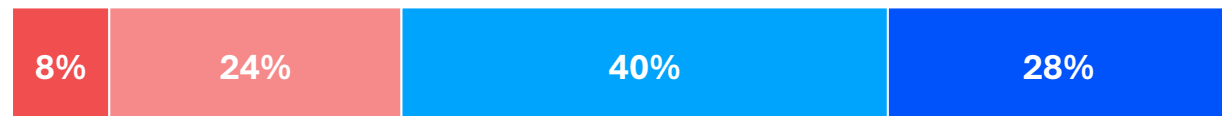
36%



64%

Sur le plan écologique

32%



68%

■ Oui, tout à fait ■ Oui, plutôt ■ Non, plutôt pas ■ Non, pas du tout

Le sentiment que l'Etat agit suffisamment pour les jeunes (2/2)

Q: Aujourd'hui, avez-vous le sentiment que l'État agit suffisamment pour les jeunes... ?



BÉNÉFICIAIRES DE COP1

Sur le plan sociétal (égalité femmes-hommes, lutte contre les discriminations, inclusion)

Sur le plan de l'éducation ou académique (plateforme de sélections, places disponibles dans les formations, investissements au niveau des infrastructures...)

Sur le plan écologique

Sur le plan économique (niveau des bourses étudiantes, informations quant aux aides disponibles, niveau de chômage, coût de la vie...)

Total « OUI »

Total « NON »

47%

53%

41%

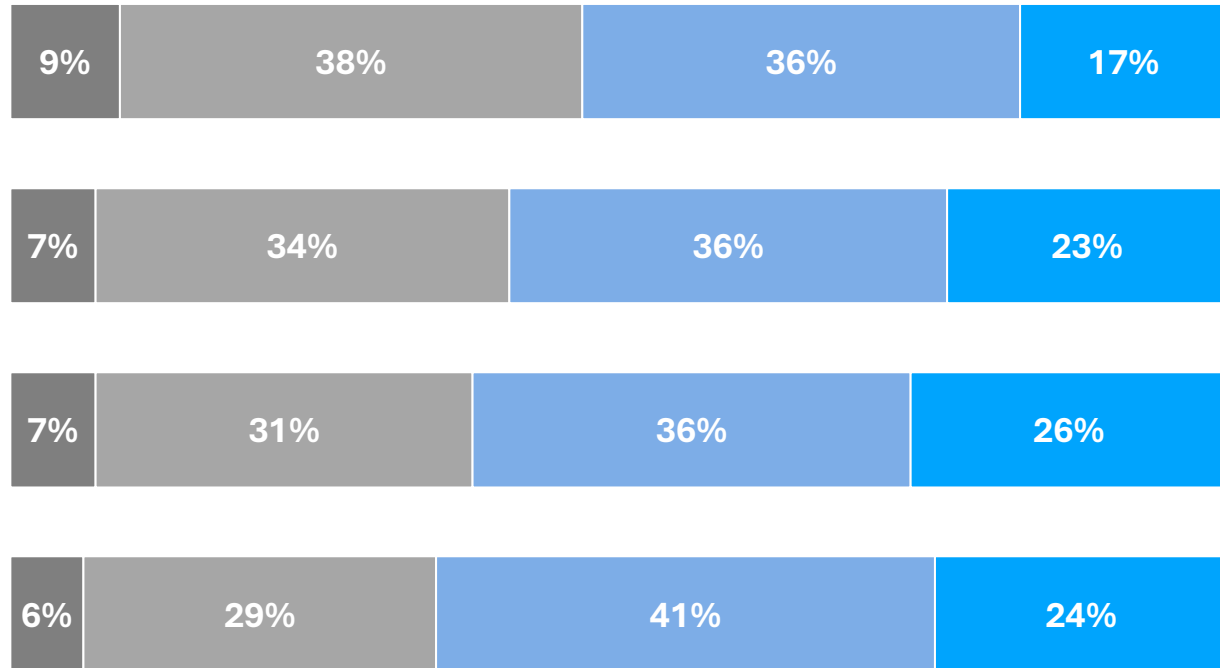
59%

38%

62%

35%

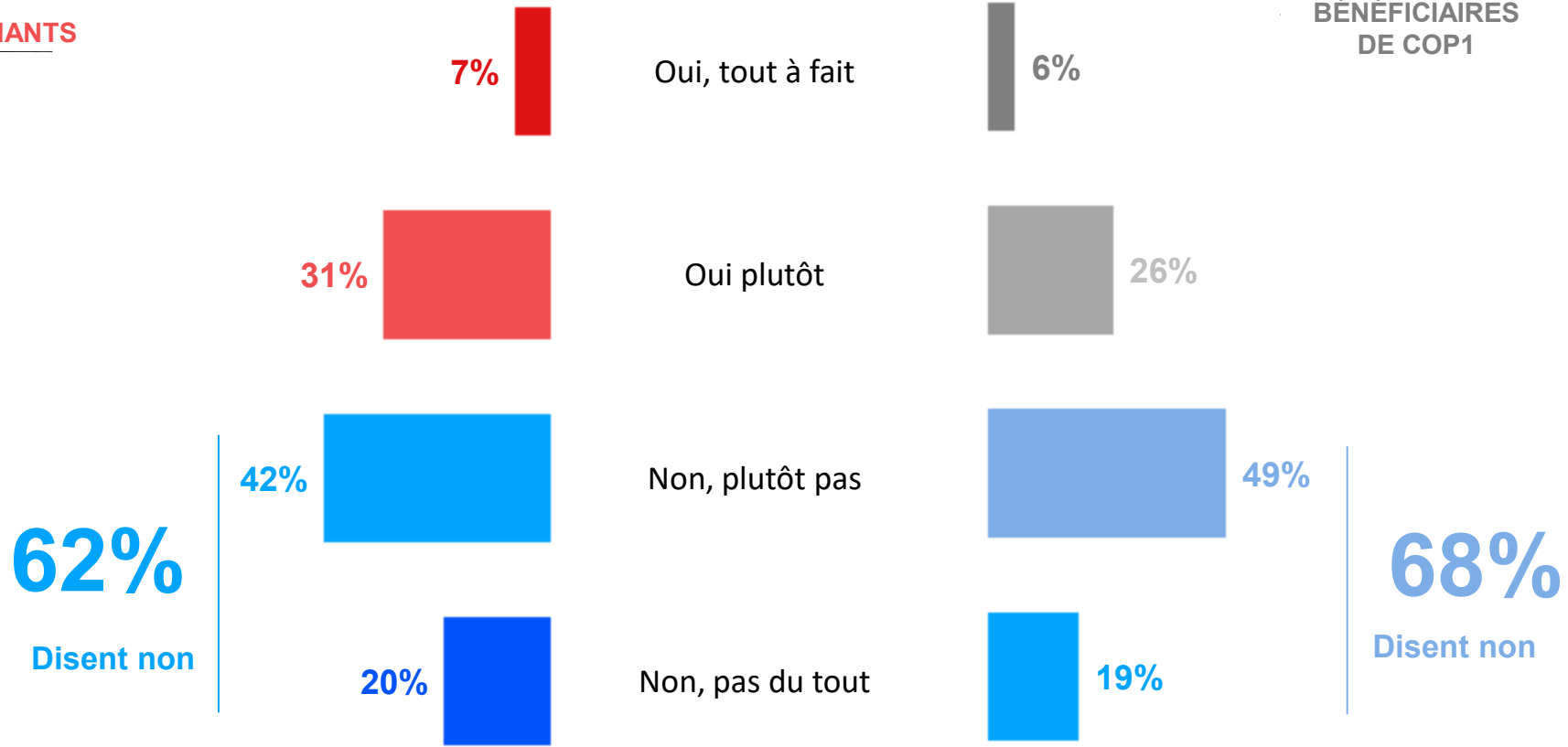
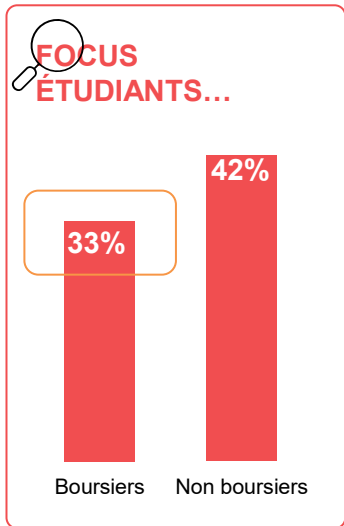
65%



■ Oui, tout à fait ■ Oui, plutôt ■ Non, plutôt pas ■ Non, pas du tout

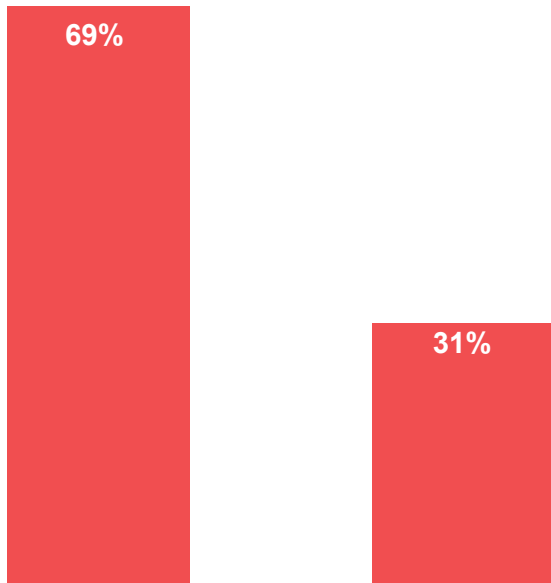
Le sentiment que le système électoral prend suffisamment en compte l'avis des jeunes

Q: Selon vous, le système électoral prend-il suffisamment en compte l'avis des jeunes ?



L'adhésion à l'idée d'accorder un poids plus important au vote des jeunes qu'à celui des électeurs plus âgés (1/2)

Q: Certains proposent que le vote des jeunes compte davantage dans les élections, car ce sont eux qui vivront le plus longtemps avec les décisions prises aujourd'hui. Qu'en pensez-vous ?



Chaque vote doit compter de la même manière, quel que soit l'âge de la personne

Le vote des jeunes devrait peser davantage que celui des plus âgés, afin de mieux prendre en compte leur avenir

L'adhésion à différentes mesures pouvant faire l'objet de propositions de lois (1/2)

Q: Voici plusieurs mesures pouvant faire l'objet de propositions de lois. Pour chacune d'entre elles, dites-nous si vous y êtes favorable ou non



ÉTUDIANTS

Total « Favorable »

Total « Pas favorable »

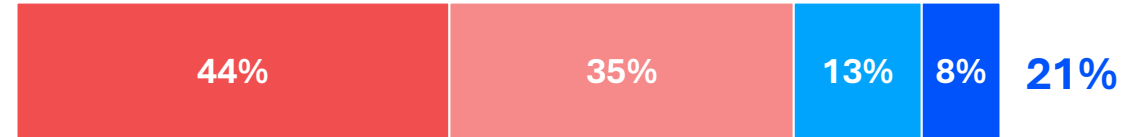
La généralisation du repas à 1 euro au CROUS pour tous

87%



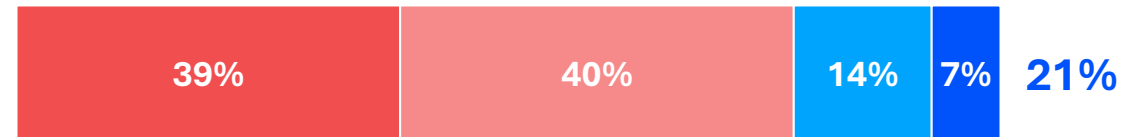
La mise en place d'une allocation universelle, c'est-à-dire un revenu universel étudiant à hauteur du seuil de pauvreté (1014 euros par mois)

79%



L'ouverture du RSA (Revenu de Solidarité Active) aux moins de 26 ans (646 euros par mois)

79%

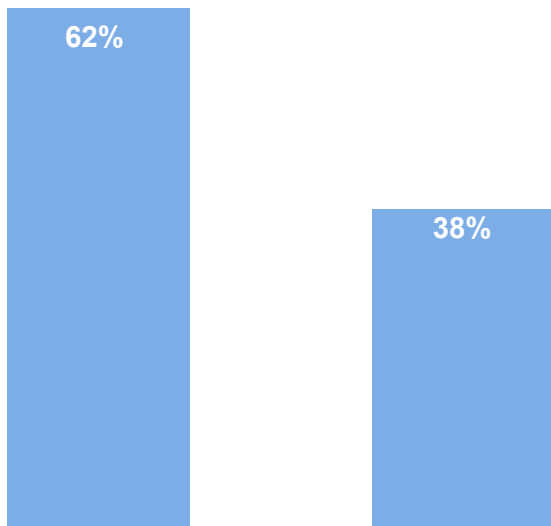


■ Tout à fait favorable
■ Plutôt favorable

■ Plutôt pas favorable
■ Pas favorable du tout

L'adhésion à l'idée d'accorder un poids plus important au vote des jeunes qu'à celui des électeurs plus âgés (2/2)

Q: Certains proposent que le vote des jeunes compte davantage dans les élections, car ce sont eux qui vivront le plus longtemps avec les décisions prises aujourd'hui. Qu'en pensez-vous ?



Chaque vote doit compter de la même manière, quel que soit l'âge de la personne

Le vote des jeunes devrait peser davantage que celui des plus âgés, afin de mieux prendre en compte leur avenir

L'adhésion à différentes mesures pouvant faire l'objet de propositions de lois (2/2)

Q: Voici plusieurs mesures pouvant faire l'objet de propositions de lois. Pour chacune d'entre elles, dites-nous si vous y êtes favorable ou non



BÉNÉFICIAIRES DE COP1

La généralisation du repas à 1 euro au CROUS pour tous

La mise en place d'une allocation universelle, c'est-à-dire un revenu universel étudiant à hauteur du seuil de pauvreté (1014 euros par mois)

L'ouverture du RSA (Revenu de Solidarité Active) aux moins de 26 ans (646 euros par mois)

Total « OUI »

Total « NON »



■ Tout à fait favorable
■ Plutôt favorable
■ Plutôt pas favorable

■ Plutôt favorable
■ Pas favorable du tout

L'adhésion à différentes affirmations concernant les stages obligatoires pour les étudiants (1/2)

Q: Voici un ensemble d'affirmations concernant les stages obligatoires pour les étudiants. Pour chacune d'entre elles, dites-nous si vous êtes tout à fait, plutôt, plutôt pas ou pas du tout d'accord ?



**Total
« D'accord »**

**Total
« Pas d'accord »**

La non-rémunération des stages obligatoires en entreprise pénalise les étudiants les plus défavorisés

82%



18%

Les stages en entreprises devraient bénéficier d'une rémunération minimum équivalente au SMIC (1 426 euros nets par mois)

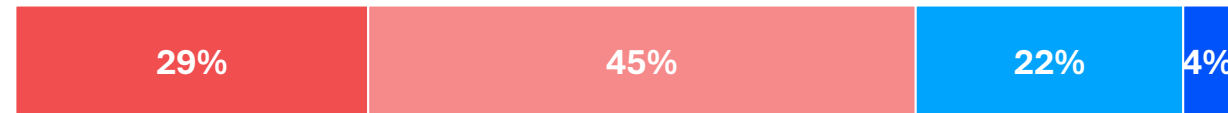
76%



24%

La généralisation des stages obligatoires peut pénaliser les étudiants car les entreprises vont recruter selon leurs expériences professionnelles au détriment de leur formation académique

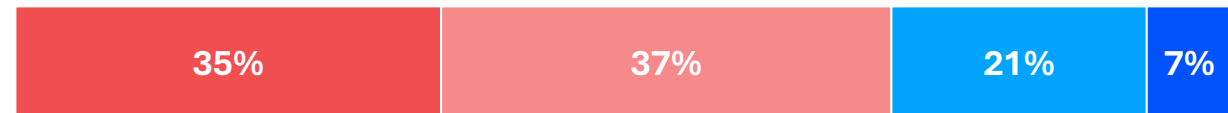
74%



26%

Les stages non-rémunérés devraient être interdits

72%



28%

■ Tout à fait favorable ■ Plutôt favorable ■ Plutôt pas favorable ■ Pas favorable du tout

L'adhésion à différentes affirmations concernant les stages obligatoires pour les étudiants (2/2)

Q: Voici un ensemble d'affirmations concernant les stages obligatoires pour les étudiants. Pour chacune d'entre elles, dites-nous si vous êtes tout à fait, plutôt, plutôt pas ou pas du tout d'accord ?



BÉNÉFICIAIRES DE COP1

La non-rémunération des stages obligatoires en entreprise pénalise les étudiants les plus défavorisés

Les stages en entreprises devraient bénéficier d'une rémunération minimum équivalente au SMIC (1 426 euros nets par mois)

La généralisation des stages obligatoires peut pénaliser les étudiants car les entreprises vont recruter selon leurs expériences professionnelles au détriment de leur formation académique

Les stages non-rémunérés devraient être interdits

Total « D'accord »

Total « Pas d'accord »

91%

66%

25%

6% 3%

9%

87%

60%

27%

11% 2%

13%

83%

47%

36%

13% 4%

17%

78%

49%

29%

16% 6%

22%

■ Tout à fait favorable ■ Plutôt favorable ■ Plutôt pas favorable ■ Pas favorable du tout